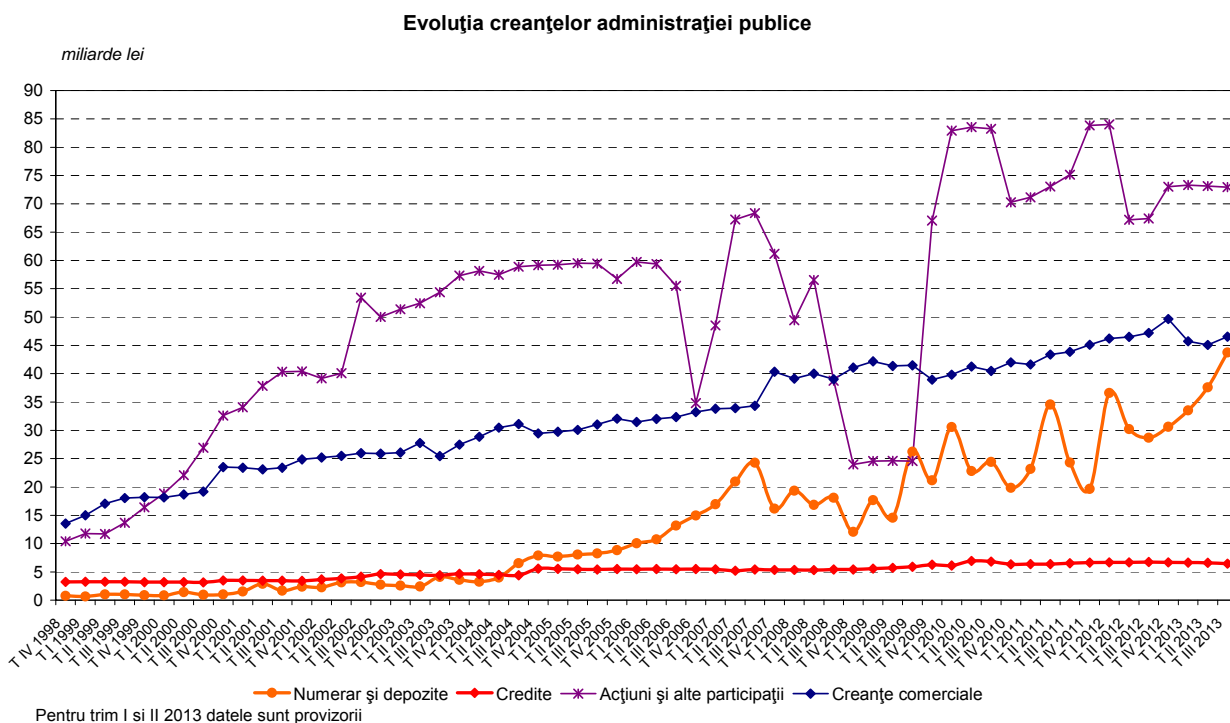


CONTURILE FINANCIARE TRIMESTRIALE ALE ADMINISTRAȚIEI PUBLICE – TRIMESTRUL III 2013 (date provizorii)

Principalele evoluții rezultate din analiza soldurilor și fluxurilor conturilor financiare în trimestrul III 2013 față de trimestrul III 2012 pot fi sintetizate astfel:

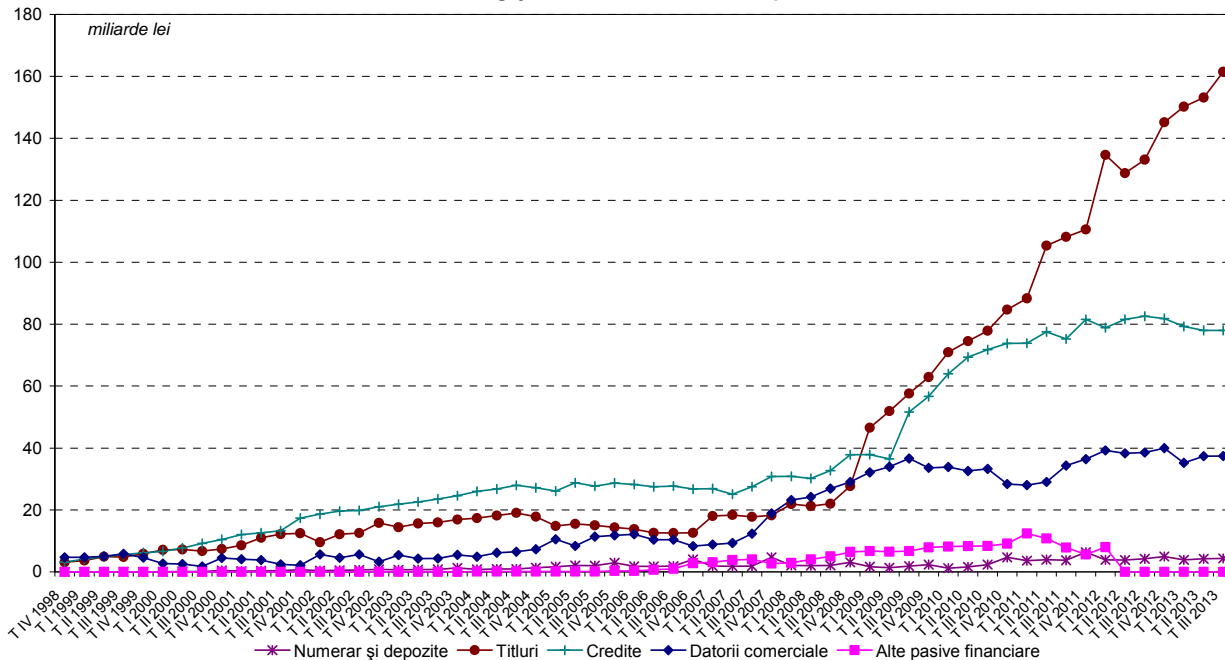
Totalul creanțelor sectorului „Administrația publică” (S.13) a crescut ca pondere în produsul intern brut¹ la 27,1 la sută la finele trimestrului III 2013 față de 25,6 la sută cât erau la finele trimestrului III 2012. Această creștere s-a realizat în principal pe seama majorării cuantumului depozitelor administrației publice care au crescut cu 2,1 puncte procentuale, ajungând la un nivel de 7,0 la sută din PIB. Deținerile de acțiuni și alte participații ale statului au crescut cu 0,2 puncte procentuale, până la 11,7 la sută din PIB. Creanțele comerciale au scăzut cu 0,6 puncte procentuale, ajungând la un nivel de 7,4 la sută ca pondere în PIB.



Angajamentele sectorului „Administrația publică” (S.13) s-au majorat ca pondere în produsul intern brut la 45,0 la sută la finele trimestrului III 2013 față de finele trimestrului III 2012, când reprezentau 44,0 la sută. Titlurile în lei și valută au crescut cu 3,1 puncte procentuale pe seama emiterii de noi titluri în lei și în valută, pe termen lung, ajungând la un nivel de 25,8 la sută din PIB. Datoriile comerciale au scăzut cu 0,6 puncte procentuale, până la 6,0 la sută din PIB la finele trimestrului III 2013, iar împrumuturile au scăzut cu 1,6 puncte procentuale, astfel încât reprezentau 12,5 la sută din PIB la finele trimestrului III 2013.

¹ Valorile produsului intern brut luate în calculul ponderilor sunt: 586 749,9 milioane lei pentru 2012 (sursa Institutul Național de Statistică), 625 617 milioane lei pentru 2013 (sursa Comisia Națională de Prognoză)

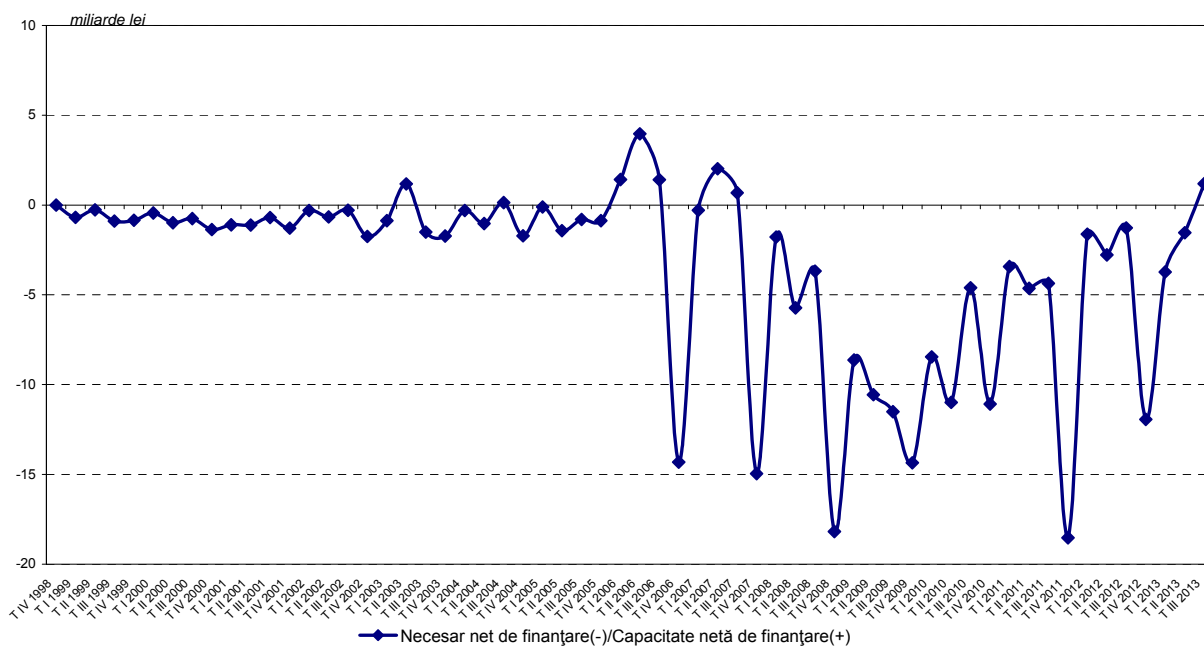
Evoluția angajamentelor administrației publice



Pentru trim I si II 2013 datele sunt provizorii

În trimestrul III 2013 creanțele sectorului „Administrația publică” (S.13) au fost mai mari decât angajamentele acestui sector, ceea ce a determinat o capacitate de finanțare de 1,2 la sută din PIB, comparativ cu trimestrul III 2012, când se înregistra un necesar de finanțare de 1,3 la sută din PIB.

Evoluția necesarului net (-)/capacității nete (+) de finanțare a administrației publice



Pentru trim I si II 2013 datele sunt provizorii

Subsectoarele „Administrației publice” (S.13), respectiv „Administrația centrală” (S.1311), „Administrația locală” (S.1313) și „Administrațiile sistemelor de asigurări sociale” (S.1314) au înregistrat, ca pondere în produsul intern brut, următoarele evoluții la finele trimestrului III 2013 față de finele trimestrului III 2012:

- Valoarea creanțelor subsectorului „Administrația centrală” (S.1311) a crescut la 25,3 la sută față de 23,7 la sută, a subsectorului „Administrația locală” (S.1313) s-a menținut aproximativ la același nivel de 2,0 la sută, iar a subsectorului „Administrațiile sistemelor de asigurări sociale” (S.1314) a crescut la 2,4 la sută față de 2,3 la sută;
- Valoarea angajamentelor a crescut în cazul subsectorului „Administrația centrală” (S.1311) la 41,7 la sută față de 40,1 la sută, în timp ce în cazul subsectoarelor „Administrația locală” (S.1313) a scăzut la 4,3 la sută față de 4,4 la sută și „Administrațiile sistemelor de asigurări sociale” (S.1314) la 1,4 la sută față de 1,9 la sută.
- În trimestrul III 2013 subsectorul „Administrația centrală” (S.1311) a prezentat un necesar net de finanțare de 0,1 la sută (față de capacitatea de finanțare de 0,1 la sută înregistrată în trimestrul III 2012). Subsectorul „Administrația locală” (S.1313) a prezentat o capacitate de finanțare de 0,02 la sută (față de necesarul de finanțare de 0,2 la sută al trimestrului III 2012), în timp ce subsectorul „Administrațiile sistemelor de asigurări sociale” (S.1314) a înregistrat o capacitate de 0,3 la sută în trimestrul III 2013 (față de necesarul de finanțare de 0,1 la sută al trimestrului III 2012).

În tabelele anexate sunt prezentate detaliat conturile financiare trimestriale ale sectorului „Administrația publică” (S.13) pentru perioada cuprinsă între trimestrul IV 1998 și trimestrul III 2013.

[tabele trimestriale publicatie.xls](#)

Conturile financiare trimestriale ale administrației publice sunt elaborate de Banca Națională a României, în baza Regulamentului Parlamentului European și al Consiliului Europei (CE) nr.2223/1996, a Regulamentului Parlamentului European și al Consiliului Europei (CE) nr.501/2004 privind conturile trimestriale financiare ale administrației publice și a Ghidului BCE nr.13/2005 privind cerințele de raportare statistică ale BCE în domeniul conturilor financiare trimestriale.

Banca Națională a României utilizează date furnizate de Ministerul Finanțelor Publice în baza *Protocolului de cooperare între Ministerul Finanțelor Publice, Institutul Național de Statistică, Banca Națională a României și Comisia Națională de Prognoză privind dezvoltarea Sistemului Național pentru Statistica Finanțelor Guvernamentale*, completate cu date din alte lucrări cu caracter statistic elaborate în Banca Națională a României.