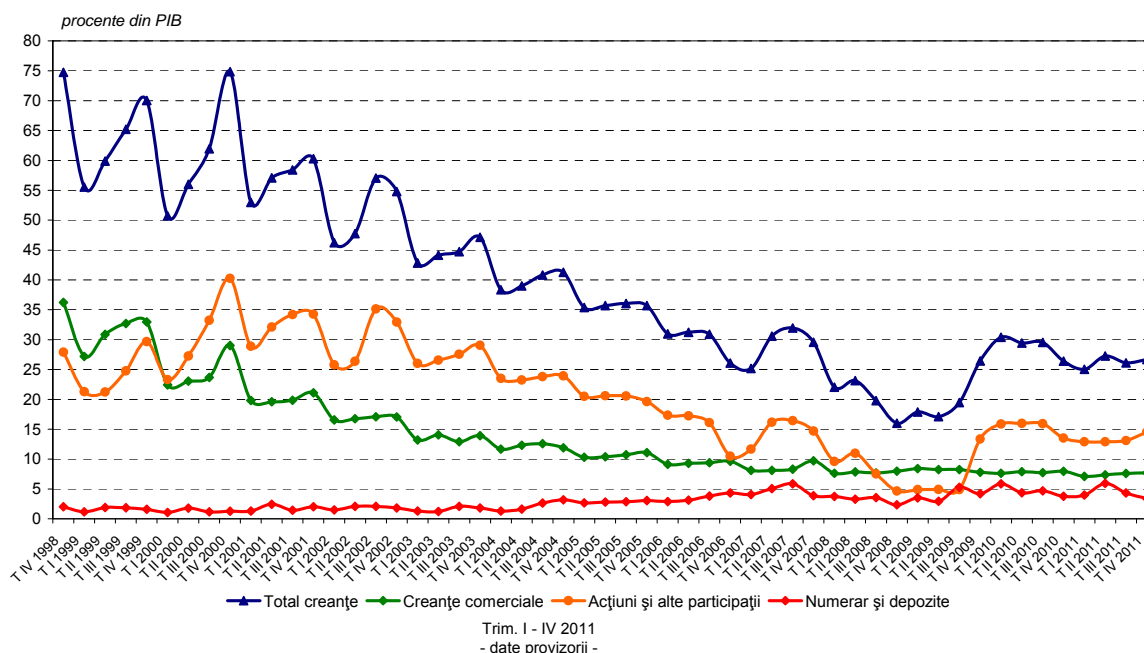


## CONTURILE FINANCIARE TRIMESTRIALE ALE ADMINISTRAȚIEI PUBLICE – TRIMESTRUL IV 2011 (date provizorii)

Principalele evoluții rezultate din analiza soldurilor și fluxurilor conturilor financiare în trimestrul IV 2011 față de trimestrul IV 2010 pot fi sintetizate astfel:

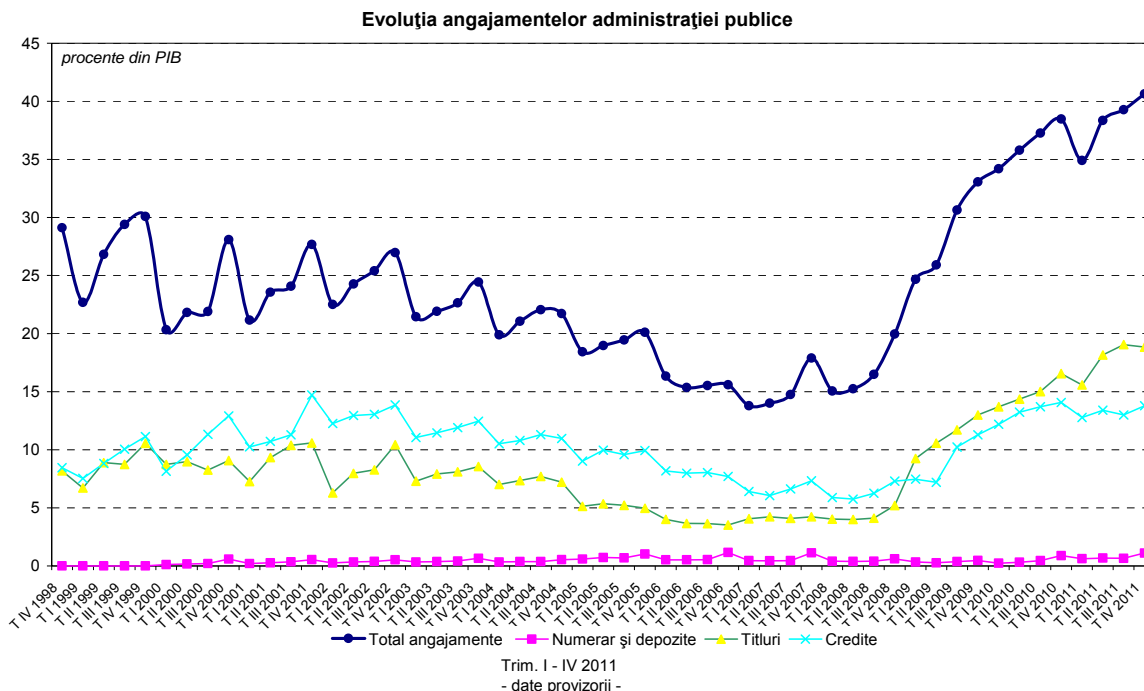
Totalul creanțelor sectorului „Administrația publică” (S.13) a crescut ca pondere în produsul intern brut<sup>1</sup> la 26,7 la sută la finele trimestrului IV 2011 față de 26,4 la sută cât erau la finele trimestrului IV 2010. Această creștere s-a realizat, în principal, ca urmare a majorării deținerilor de acțiuni și alte participații ale statului, care au crescut cu 1,01 puncte procentuale, până la 14,5 la sută din PIB. Celelalte categorii de creanțe, respectiv creanțele comerciale și depozitele administrației publice s-au micșorat cu 0,3 puncte procentuale, și respectiv 0,4 puncte procentuale, ajungând la un nivel de 7,7 la sută din PIB și respectiv 3,4 la sută ca pondere în PIB.

**Evoluția creanțelor administrației publice**

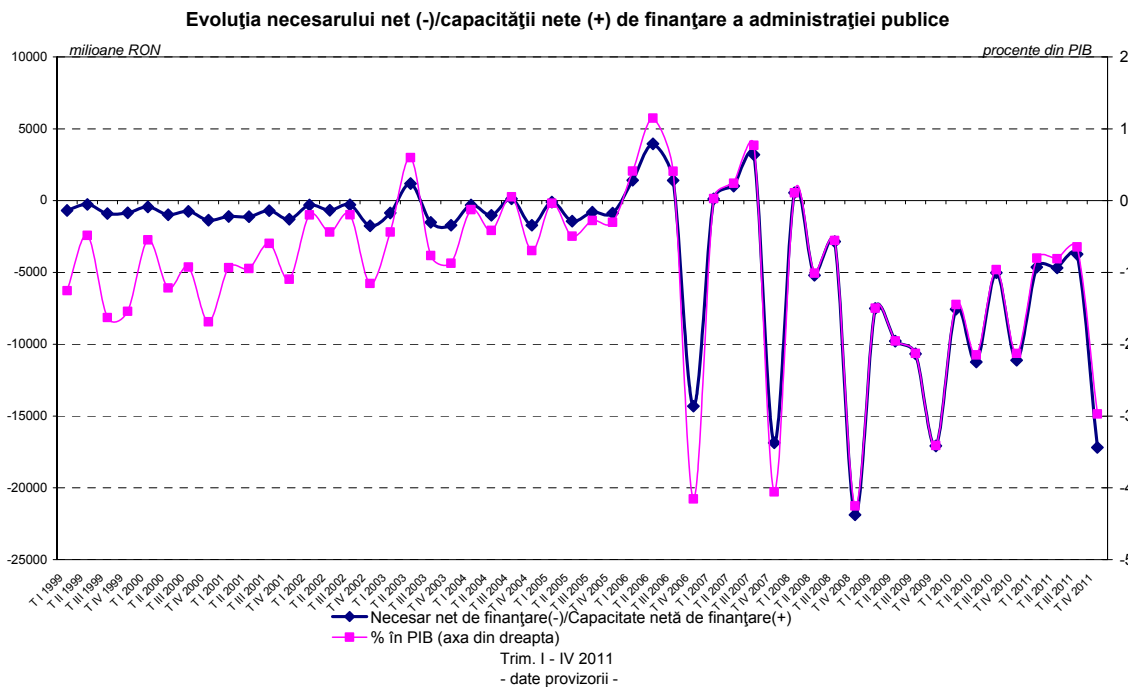


Angajamentele sectorului „Administrația publică” (S.13) s-au majorat ca pondere în produsul intern brut la 40,6 la sută la finele trimestrului IV 2011 față de finele trimestrului IV 2010, când reprezentau 38,5 la sută. Această creștere s-a datorat în special emiterii de noi titluri în lei și în valută atât pe termen scurt, cât și pe termen lung. Împrumuturile au oscilat în jurul nivelului de 13,8 la sută din PIB. Datoriile comerciale și alte sume de plătit ale sectorului „Administrația publică” (S.13), exprimate ca pondere în produsul intern brut, au crescut la 5,9 la sută la finele trimestrului IV 2011, față de 5,2 la sută la finele trimestrului IV 2010.

<sup>1</sup> Valorile produsului intern brut luate în calculul ponderilor sunt: 522561,1 milioane lei pentru 2010, 578551,9 milioane lei pentru 2011 (sursa Institutul Național de Statistică)



În trimestrul IV 2011, ca și în trimestrul IV 2010, creanțele sectorului „Administrația publică” (S.13) au fost mai mici decât angajamentele acestui sector. Exprimat ca pondere în produsul intern brut, necesarul net de finanțare a crescut în trimestrul IV 2011, ajungând la 3,0 la sută din PIB, față de 2,1 la sută aferent trimestrului IV 2010.



Subsectoarele „Administrației publice” (S.13), respectiv „Administrația centrală” (S.1311), „Administrația locală” (S.1313) și „Administrația sistemelor de asigurări sociale” (S.1314) au

înregistrat următoarele evoluții la finele trimestrului IV 2011 față de finele trimestrului IV 2010:

- Valoarea creanțelor subsectorului „Administrația centrală” (S.1311) a crescut la 24,7 la sută față de 24,3 la sută, iar a subsectoarelor „Administrația locală” (S.1313) și „Administrația sistemelor de asigurări sociale” (S.1314) a rămas la același nivel ca pondere în produsul intern brut de 1,7 la sută, și respectiv, de 2,4 la sută;
- Valoarea angajamentelor a crescut ca pondere în produsul intern brut în cazul subsectoarelor „Administrația centrală” (S.1311), la 37,1 la sută față de 35,5 la sută și „Administrația locală” (S.1313) la 4 la sută față de 3,6 la sută. Această evoluție s-a datorat în principal noilor emisiuni de titluri în lei și în valută pe termen scurt și lung. Volumul angajamentelor subsectorului „Administrația sistemelor de asigurări sociale” (S.1314) s-a situat în jurul valorii de 1,6 la sută ca pondere în produsul intern brut;
- Necesarul net de finanțare a subsectorului „Administrația centrală” (S.1311) în trimestrul IV 2011 s-a situat relativ la același nivel ca pondere în produsul intern brut (1,7 la sută) ca și în trimestrul IV 2010 (1,8 la sută). Necesarul net de finanțare a subsectorului „Administrația locală” (S.1313) a crescut la 1,1 la sută față de 0,6 la sută ca procent în produsul intern brut. Subsectorul „Administrația sistemelor de asigurări sociale” (S.1314) a înregistrat necesar net de finanțare (0,2 la sută ca pondere în PIB) în trimestrul IV 2011, în timp ce în aceeași perioadă a anului precedent înregistrase capacitate netă de finanțare.

În tabelele anexate sunt prezentate detaliat conturile financiare trimestriale ale sectorului „Administrația publică” (S.13) pentru perioada cuprinsă între trimestrul IV 1998 și trimestrul IV 2011.

[tabele trimestriale publicatie.xls](#)

Conturile financiare trimestriale ale administrației publice sunt elaborate de Banca Națională a României, în baza Regulamentului Parlamentului European și al Consiliului Europei (CE) nr.2223/1996, a Regulamentului Parlamentului European și al Consiliului Europei (CE) nr.501/2004 privind conturile trimestriale financiare ale administrației publice și a Ghidului BCE nr.13/2005 privind cerințele de raportare statistică ale BCE în domeniul conturilor financiare trimestriale.

Banca Națională a României utilizează date furnizate de Ministerul Finanțelor Publice în baza *Protocolului de cooperare între Ministerul Finanțelor Publice, Institutul Național de Statistică, Banca Națională a României și Comisia Națională de Prognoză privind dezvoltarea Sistemului Național pentru Statistica Finanțelor Guvernamentale*, completate cu date din alte lucrări cu caracter statistic elaborate în Banca Națională a României.