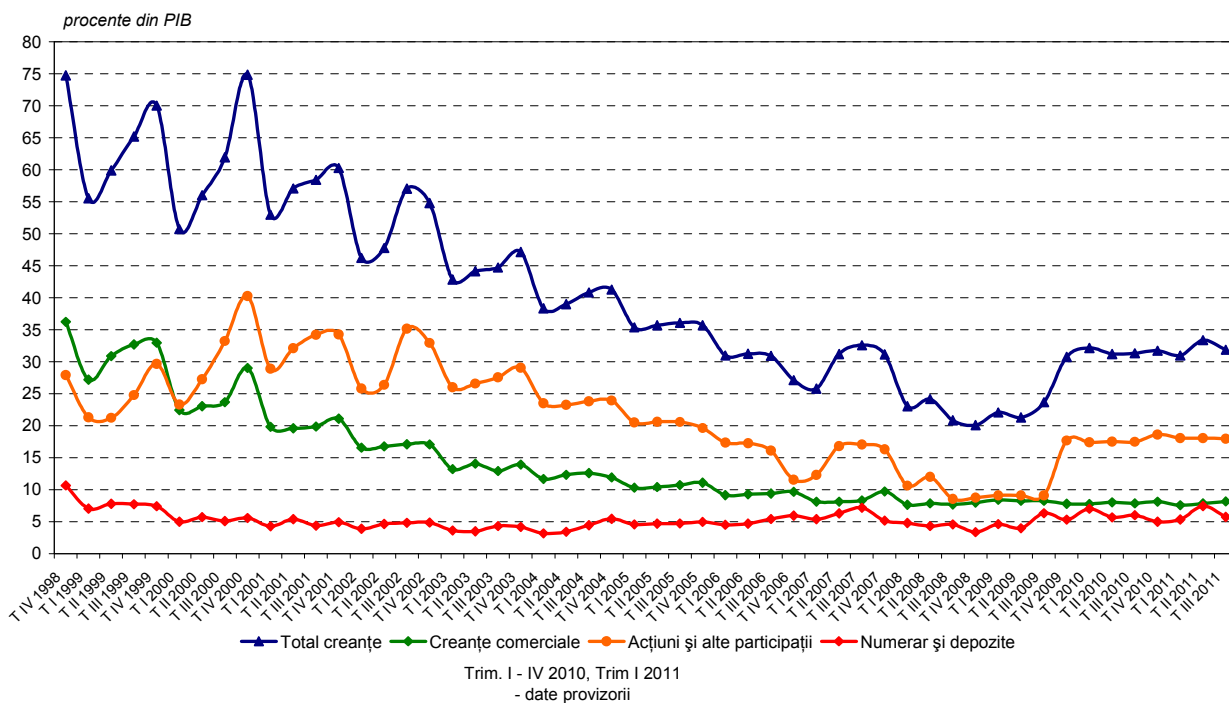


CONTURILE FINANCIARE TRIMESTRIALE ALE ADMINISTRAȚIEI PUBLICE – TRIMESTRUL III 2011 (date provizorii)

Principalele evoluții rezultate din analiza soldurilor și fluxurilor conturilor financiare în trimestrul III 2011 față de trimestrul III 2010 pot fi sintetizate astfel:

Totalul creanțelor sectorului „Administrația publică” (S.13) a crescut ca pondere în produsul intern brut¹ la 31,6 la sută la finele trimestrului III 2011 față de 30,8 la sută cât erau la finele trimestrului III 2010. Această creștere s-a realizat, în principal, ca urmare a majorării acțiunilor și altor participații ale statului care au crescut cu 0,6 puncte procentuale, până la 17,8 la sută din PIB și a creanțelor comerciale care au crescut cu 0,4 puncte procentuale, până la 8,1 la sută din PIB. Depozitele administrației publice au ajuns la un nivel de 5,7 la sută ca pondere în PIB (în scădere cu 0,2 puncte procentuale).

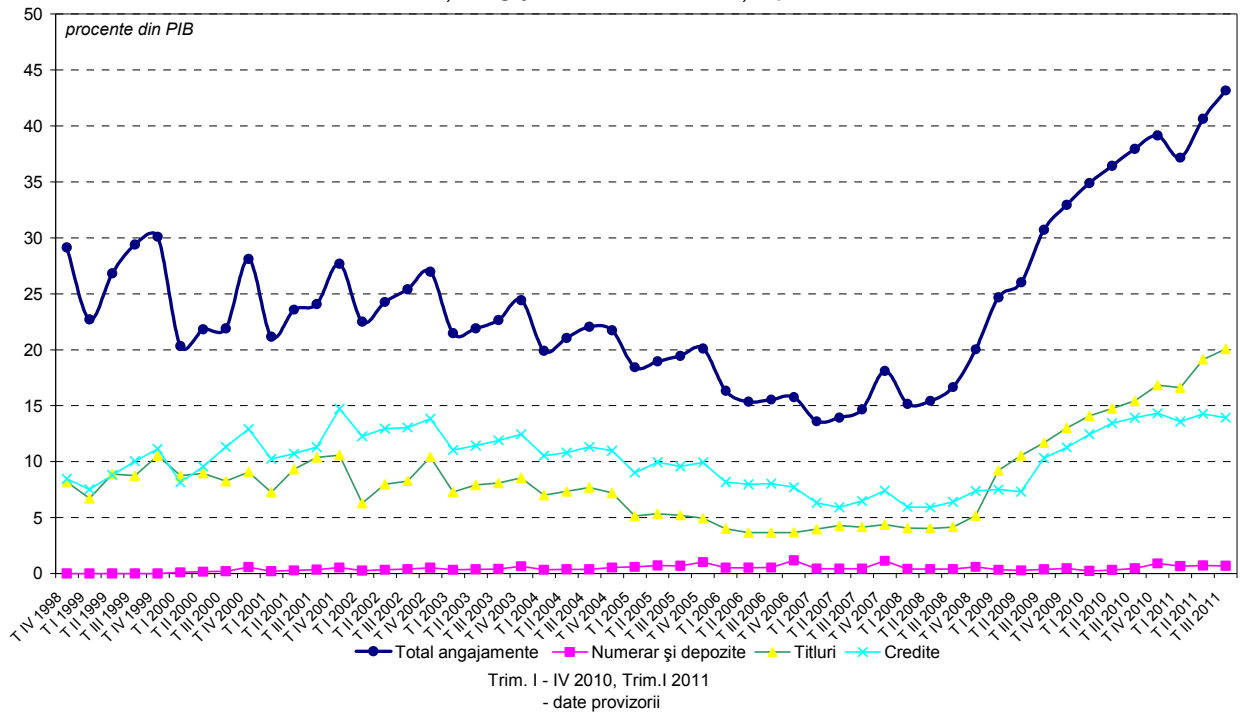
Evoluția creanțelor administrației publice



Angajamentele sectorului „Administrația publică” (S.13) s-au majorat ca pondere în produsul intern brut la 42,8 la sută la finele trimestrului III 2011 față de finele trimestrului III 2010, când reprezentau 37,3 la sută. Această creștere s-a datorat în special emiterii de noi titluri în lei și în valută atât pe termen scurt, cât și pe termen lung. Împrumuturile au oscilat în jurul nivelului de 13,8 la sută din PIB. Datoriile comerciale ale sectorului „Administrația publică” (S.13), exprimate ca pondere în produsul intern brut, s-au diminuat la 5,9 la sută la finele trimestrului III 2011, față de 6,4 la sută la finele trimestrului III 2010.

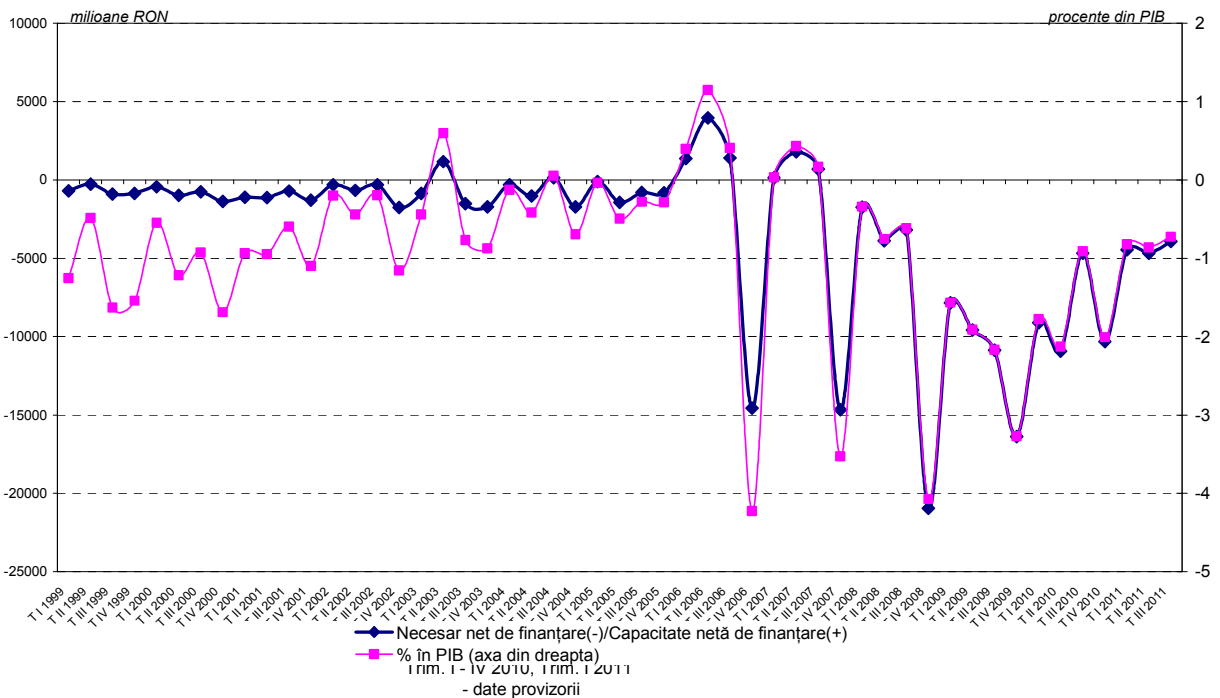
¹ Valorile produsului intern brut luate în calculul ponderilor sunt: 522.561,1 milioane lei pentru 2010 (sursa Institutul Național de Statistică), 547.829 milioane lei pentru 2011 (sursa Comisia Națională de Prognoză)

Evoluția angajamentelor administrației publice



În trimestrul III 2011, ca și în trimestrul III 2010, creanțele sectorului „Administrația publică” (S.13) au fost mai mici decât angajamentele acestui sector. Exprimat ca pondere în produsul intern brut, necesarul net de finanțare s-a diminuat în trimestrul III 2011, ajungând la 0,7 la sută din PIB, față de 0,9 la sută aferent trimestrului III 2010.

Evoluția necesarului net (-)/capacității nete (+) de finanțare al administrației publice



Subsectoarele „Administrației publice” (S.13), respectiv „Administrația centrală” (S.1311), „Administrația locală” (S.1313) și „Administrația sistemelor de asigurări sociale” (S.1314) au înregistrat următoarele evoluții la finele trimestrului III 2011 față de finele trimestrului III 2010:

- Valoarea creanțelor subsectorului „Administrația centrală” (S.1311) a rămas la același nivel ca pondere în produsul intern brut (29,4 la sută), a subsectorului „Administrația locală” (S.1313) a crescut la 2,2 la sută față de 2,0 la sută, iar a subsectorului „Administrația sistemelor de asigurări sociale” (S.1314) a scăzut la 2,4 la sută față de 2,8 la sută;
- Valoarea angajamentelor a crescut ca pondere în produsul intern brut în cazul subsectoarelor „Administrația centrală” (S.1311), la 40,2 la sută față de 35,4 la sută și „Administrația locală” (S.1313) la 3,6 la sută față de 3,2 la sută. Această evoluție s-a datorat în principal noilor emisiuni de titluri în lei și în valută pe termen scurt și lung. Volumul angajamentelor subsectorului „Administrația sistemelor de asigurări sociale” (S.1314) a scăzut ca pondere în produsul intern brut la 1,4 la sută față de 2,1 la sută;
- Necesarul net de finanțare al subsectorului „Administrația centrală” (S.1311) a rămas la același nivel ca pondere în produsul intern brut (0,9 la sută) în ambele trimestre analizate. Subsectorul „Administrația sistemelor de asigurări sociale” (S.1314) în trimestrul III 2011 a înregistrat capacitate netă de finanțare, în timp ce în aceeași perioadă a anului precedent înregistrase necesar net de finanțare. Subsectorul „Administrația locală” (S.1313) a ajuns să prezinte un necesar net de finanțare foarte scăzut ca procent în PIB (0,03), față de excedentul înregistrat în perioada similară anterioară (0,2 ca pondere în PIB).

În tabelele anexate sunt prezentate detaliat conturile financiare trimestriale ale sectorului „Administrația publică” (S.13) pentru perioada cuprinsă între trimestrul IV 1998 și trimestrul III 2011.

[tabele trimestriale publicatie.xls](#)

Conturile financiare trimestriale ale administrației publice sunt elaborate de Banca Națională a României, în baza Regulamentului Parlamentului European și al Consiliului Europei (CE) nr.2223/1996, a Regulamentului Parlamentului European și al Consiliului Europei (CE) nr.501/2004 privind conturile trimestriale financiare ale administrației publice și a Ghidului BCE nr.13/2005 privind cerințele de raportare statistică ale BCE în domeniul conturilor financiare trimestriale.

Banca Națională a României utilizează date furnizate de Ministerul Finanțelor Publice în baza *Protocolului de cooperare între Ministerul Finanțelor Publice, Institutul Național de Statistică, Banca Națională a României și Comisia Națională de Prognoză privind dezvoltarea Sistemului Național pentru Statistica Finanțelor Guvernamentale*, completate cu date din alte lucrări cu caracter statistic elaborate în Banca Națională a României.