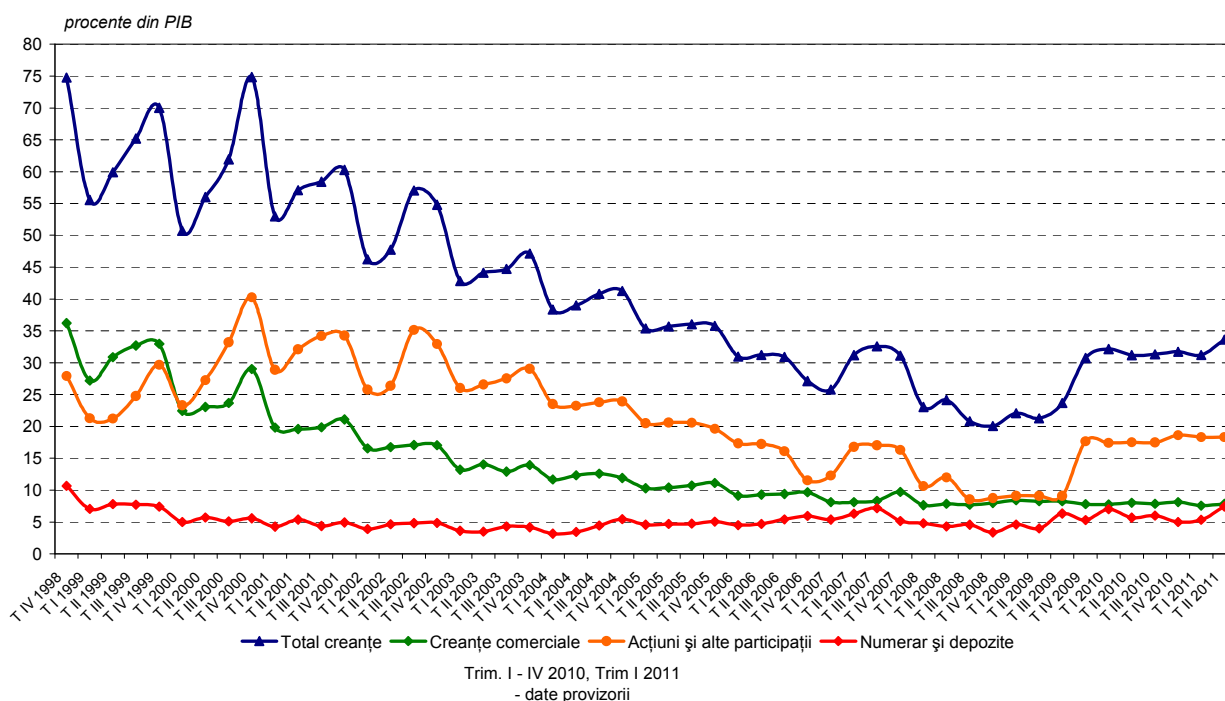


CONTURILE FINANCIARE TRIMESTRIALE ALE ADMINISTRAȚIEI PUBLICE – TRIMESTRUL II 2011 (date provizorii)

Principalele evoluții rezultate din analiza soldurilor și fluxurilor conturilor financiare în trimestrul II 2011 față de trimestrul II 2010 pot fi sintetizate astfel:

Totalul creanțelor sectorului „Administrația publică” (S.13) a crescut ca pondere în produsul intern brut¹ la 33,6 la sută la finele trimestrului II 2011 față de 31,2 la sută cât era la finele trimestrului II 2010. Această creștere s-a realizat, în principal, ca urmare a majorării depozitelor administrației publice care au ajuns la un nivel de 7,4 la sută ca pondere în PIB (în creștere cu 1,7 puncte procentuale) și al acțiunilor și altor participații ale statului care au crescut cu 0,8 puncte procentuale, până la 18,3 la sută din PIB. Creanțele comerciale au oscilat în jurul a 8 la sută din PIB.

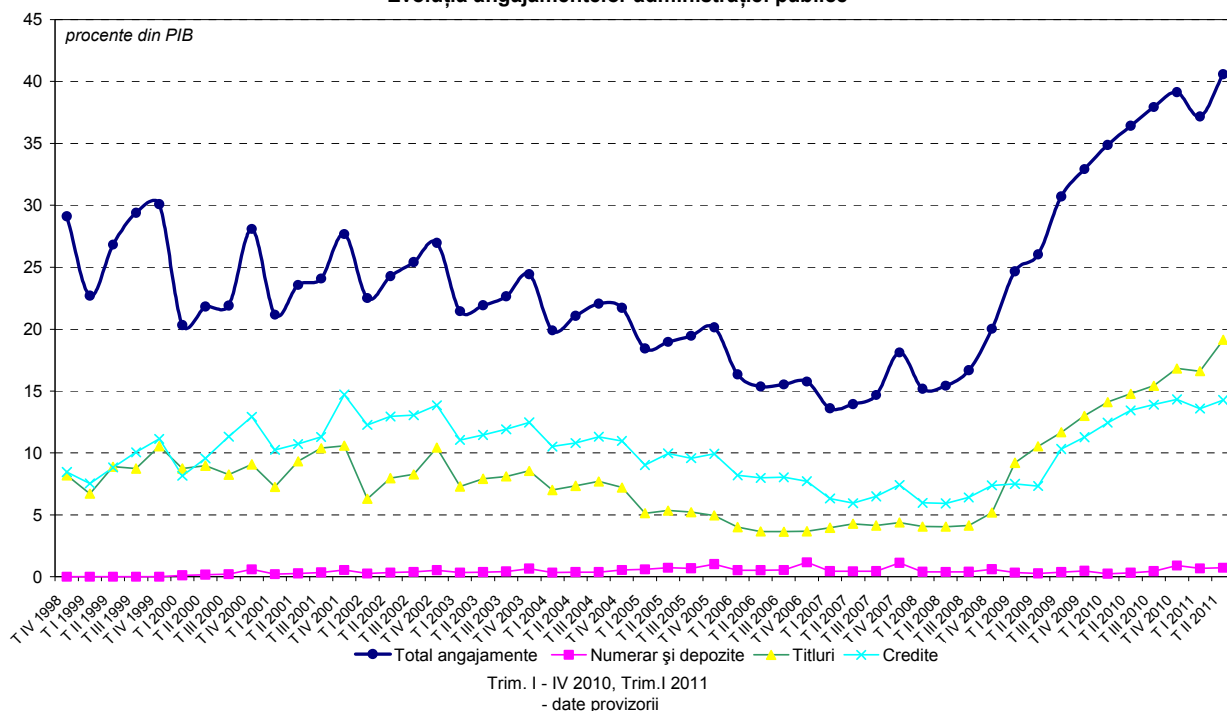
Evoluția creanțelor administrației publice



Angajamentele sectorului „Administrația publică” (S.13) s-au majorat ca pondere în produsul intern brut la 40,6 la sută la finele trimestrului II 2011 față de finele trimestrului II 2010, când reprezentau 36,4 la sută. Această creștere s-a datorat în special emiterii de noi titluri în lei și în valută atât pe termen scurt, cât și pe termen lung, precum și atragerii de noi împrumuturi. Datoriile comerciale ale sectorului „Administrația publică” (S.13), exprimate ca pondere în produsul intern brut, s-au diminuat la 5,2 la sută la finele trimestrului II 2011, față de 6,3 la sută la finele trimestrului II 2010.

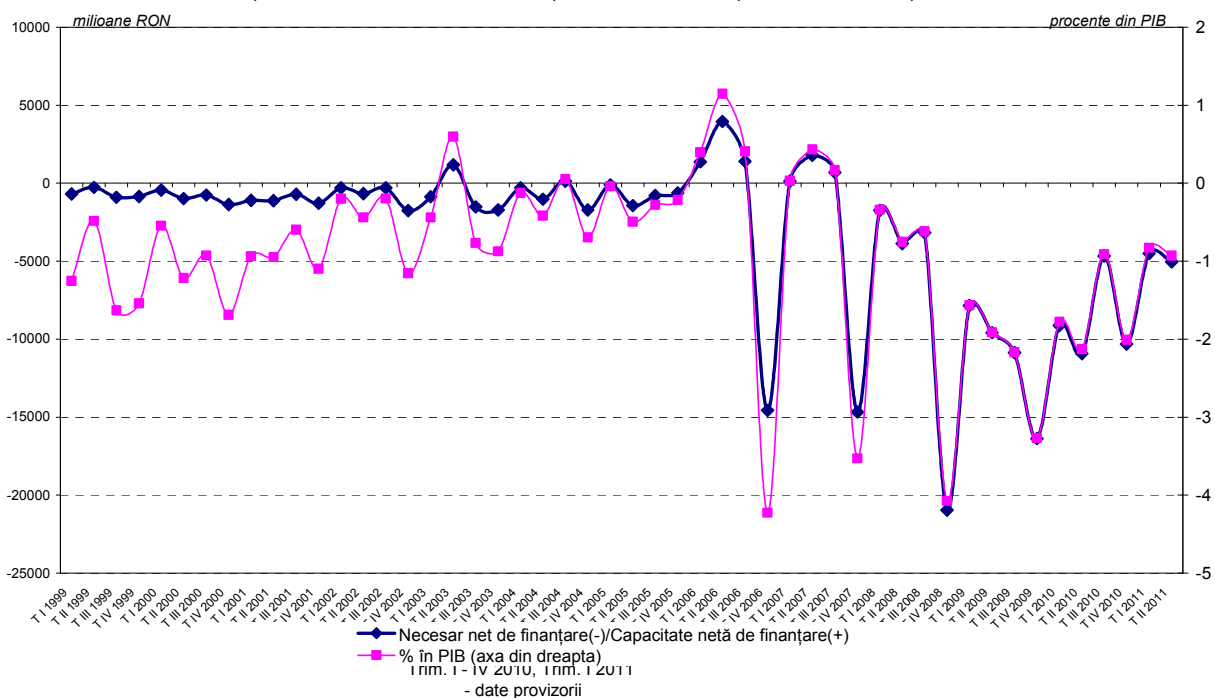
¹ 513.641 milioane lei pentru 2010, 543.040 milioane lei pentru 2011 – sursa Institutul Național de Statistică

Evoluția angajamentelor administrației publice



În trimestrul II 2011, ca și în trimestrul II 2010, creanțele sectorului „Administrația publică” (S.13) au fost mai mici decât angajamentele acestui sector. Exprimat ca pondere în produsul intern brut, necesarul net de finanțare s-a diminuat în trimestrul II 2011, ajungând la 0,9 la sută din PIB, față de 2,1 la sută aferent trimestrului II 2010.

Evoluția necesarului net (-)/capacității nete (+) de finanțare al administrației publice



Subsectoarele „Administrației publice” (S.13), respectiv „Administrația centrală” (S.1311), „Administrația locală” (S.1313) și „Administrația sistemelor de asigurări sociale” (S.1314) au înregistrat următoarele evoluții la finele trimestrului II 2011 față de trimestrul II 2010:

- Valoarea creanțelor subsectorului „Administrația centrală” (S.1311) a crescut ca pondere în produsul intern brut la 31,7 la sută față de 29,4 la sută, a subsectorului „Administrația locală” (S.1313) a crescut la 2,7 la sută față de 1,9 la sută, iar a subsectorului „Administrația sistemelor de asigurări sociale” (S.1314) a scăzut la 2,4 la sută față de 3 la sută.
- Valoarea angajamentelor a crescut ca pondere în produsul intern brut în cazul subsectoarelor „Administrația centrală” (S.1311), la 38,4 la sută față de 34,2 la sută și „Administrația locală” (S.1313) la 3,6 la sută față de 3,3 la sută. Această evoluție s-a datorat în principal noilor emisiuni de titluri în lei și în valută pe termen scurt și lung, dar și atragerii de noi credite. Volumul angajamentelor subsectorului „Administrația sistemelor de asigurări sociale” (S.1314) a scăzut la 1,7 la sută față de 2,1 la sută.
- Necesarul net de finanțare în cazul subsectorului „Administrația centrală” (S.1311) s-a diminuat în trimestrul II 2011, ajungând ca pondere în produsul intern brut la 0,9 la sută, față de 2,1 la sută aferent trimestrului II 2010. În cazul subsectorului „Administrația locală” (S.1313) necesarul net de finanțare a crescut la 0,1 la sută în trimestrul II 2011 față de 0,04 la sută în trimestrul II 2010, iar subsectorul „Administrația sistemelor de asigurări sociale” (S.1314) în ambele trimestre analizate nu a prezentat necesar de finanțare.

În tabelele anexate sunt prezentate detaliat conturile financiare trimestriale ale sectorului „Administrația publică” (S.13) pentru perioada cuprinsă între trimestrul IV 1998 și trimestrul II 2011.

[tabele trimestriale publicatie.xls](#)

Conturile financiare trimestriale ale administrației publice sunt elaborate de Banca Națională a României, în baza Regulamentului Parlamentului European și al Consiliului Europeani (CE) nr.2223/1996, a Regulamentului Parlamentului European și al Consiliului Europeani (CE) nr.501/2004 privind conturile trimestriale financiare ale administrației publice și a Ghidului BCE nr.13/2005 privind cerințele de raportare statistică ale BCE în domeniul conturilor financiare trimestriale.

Banca Națională a României utilizează date furnizate de Ministerul Finanțelor Publice în baza *Protocolului de cooperare între Ministerul Finanțelor Publice, Institutul Național de Statistică, Banca Națională a României și Comisia Națională de Prognoză privind dezvoltarea Sistemului Național pentru Statistica Finanțelor Guvernamentale*, completate cu date din alte lucrări cu caracter statistic elaborate în Banca Națională a României.