



BANCA NAȚIONALĂ A ROMÂNIEI

BULETIN DE CONJUNCTURĂ

Anul XI nr.122

Februarie 2008

Cuprins

| | | |
|---|---|----|
| <i>Tendințe generale</i> | - Februarie 2008: evoluție mixtă a principalilor indicatori în industrie; expectații negative în construcții | 2 |
| <i>Evoluția producției</i> | - Dinamică pozitivă a producției în industrie; restrângere sezonieră în construcții | 3 |
| <i>Stocuri</i> | - Produse finite: stocuri constante în industrie și în construcții. Disponibil de materii prime: normal în industrie; sub normal în construcții | 6 |
| <i>Factori care frânează producția</i> | - Insuficiența cererii – principala cauză de limitare a producției | 7 |
| <i>Utilizarea forței de muncă</i> | - Posibilă diminuare a numărului de salariați | 8 |
| <i>Prețuri de producție</i> | - Traiectorie crescătoare a prețurilor de producție | 9 |
| <i>Investiții</i> | - Creștere a investițiilor în industrie; posibilă diminuare în construcții | 10 |
| <i>Profitabilitate</i> | - Majorare, dar nu accelerată, a ratei profitabilității în industrie; posibilă reducere în construcții | 11 |
| <i>Secțiune grafică – evoluții sectoriale</i> | | 12 |
| <i>Precizări metodologice</i> | | 16 |

**Tendințe
generale**

Februarie 2008: evoluție mixtă a principalilor indicatori în industrie; expectații negative în construcții

Rezultatele sondajului de conjunctură realizat de BNR în luna februarie relevă traiectorii divergente ale indicatorilor economici din sectorul industrial, în timp ce în construcții perspectiva rămâne pesimistă, pe fondul condițiilor climaterice nefavorabile.

Producția industrială își va menține dinamica pozitivă (sold conjunctural¹: +34 la sută). Volumul total al comenzilor în industrie se va extinde, în condițiile în care soldul opiniilor s-a triplat față de luna ianuarie (până la +9 la sută); intensitatea acestui proces nu va fi însă ridicată, întrucât soldul conjunctural a rămas la un nivel relativ scăzut pentru perioada ultimelor 12 luni. O contribuție la ușoara revigorare a acestui indicator va reveni componentei sale externe. Producția și portofoliul comenzilor aferente construcțiilor se vor restrânge.

Pentru luna februarie, estimările operatorilor industriali indică aplatizarea traiectoriei ascendente înregistrate de stocurile de produse finite în ultimele luni, evoluția fiind sugerată de reducerea semnificativă a soldului conjunctural (până la +3 la sută, mai puțin de un sfert din nivelul lunii precedente). Stocurile de materii prime se vor situa în limite normale, în acest sens pronunțându-se peste 93 la sută dintre respondenții cu activitate industrială. Sectorul construcțiilor va consemna stocuri stabile de produse finite (potrivit opiniei a 77 la sută dintre respondenți) și un disponibil de materii prime sub limita normală (sold conjunctural: -29 la sută).

Principalii factori de frânare a bunei desfășurări a procesului de producție în industrie și construcții vor fi insuficiența cererii (invocată de 17 la sută dintre respondenți), blocajul financiar și evoluția cursului de schimb.

Piața forței de muncă se va caracteriza prin reducerea în continuare a numărului de salariați în ambele sectoare economice analizate, procesul fiind însă mai intens în construcții decât în industrie (solduri conjuncturale: -45, respectiv -12 la sută). Mai mult de jumătate dintre companiile industriale nu vor opera modificări ale numărului de salariați.

În luna februarie, prețurile de producție din industrie și din construcții vor continua să se plaseze pe o traiectorie crescătoare (solduri conjuncturale: +32, respectiv +20 la sută). Nu se vor consemna modificări ale indicatorului în cazul a peste 60 la sută din totalul operatorilor industriali și a trei sferturi din numărul companiilor de construcții.

Luna februarie va consemna noi investiții în industrie (sold conjunctural: +29 la sută), dar nu și în construcții (-27 la sută). O evoluție asemănătoare este anticipată și pentru rata profitabilității (solduri ale opiniilor: +13 la sută, respectiv -46 la sută).

¹ Exprimă tendința indicatorului și se calculează ca diferență între ponderea opiniilor favorabile și cea a opiniilor nefavorabile.

Dinamică pozitivă a producției în industrie; restrângere sezonieră în construcții

*Evoluția
producției*

În luna februarie, volumul total al comenzilor în industrie se va extinde, în condițiile în care soldul opiniilor s-a triplat față de luna ianuarie (până la +9 la sută); intensitatea acestui proces nu va fi însă ridicată, întrucât soldul conjunctural a rămas la un nivel relativ scăzut pentru perioada ultimelor 12 luni. Portofoliul comenzilor adresate companiilor de construcții a continuat să se reducă (sold conjunctural: -41 la sută), traiectorie caracteristică sezonului rece.

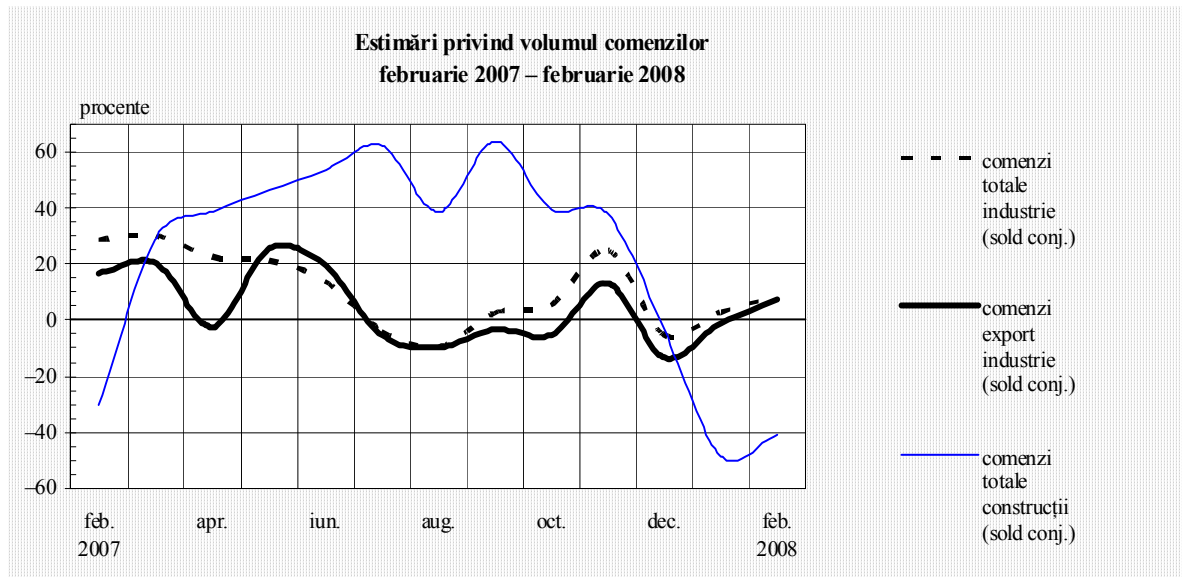
În structură, managerii din sectorul industrial care au formulat cele mai ferme opinii în sensul extinderii comenzilor totale aparțin industriei mijloacelor de transport, industriei metalurgice, a construcțiilor metalice și a produselor din metal, precum și activității de producție, transport și distribuție a energiei electrice, termice, a gazelor și a apei calde (solduri conjuncturale cuprinse între +48 și +62 la sută). Diminuarea indicatorului este întrevăzută mai ales de respondenții din industria de prelucrare a petrolului, cocsificare a cărbunelui și tratare a combustibililor nucleari, industria materialelor de construcții, industria de mijloace ale tehnicii de calcul și aparate radio-TV și din sectorul extractiv (solduri conjuncturale cuprinse între -42 și -60 la sută). Nu se anticipează modificări ale cererii totale în majoritatea companiilor din industria chimică, de prelucrare a cauciucului și a maselor plastice și din industria textilă, de confecții, pielărie și încălțăminte (71 la sută, respectiv 78 la sută din totalul aferent fiecărei ramuri).

| Evoluții în industrie | Ian. 2008 | Feb. 2008 |
|--|------------------|------------------|
| Producția | ↗ | ↗ |
| Comenzi noi - total, din care: | ↗ | ↗ |
| Comenzi noi pentru export | ↘ | ↗ |
| Gradul de utilizare a capacităților de producție | 79% | 80% |

O ușoară revigorare va cunoaște probabil și portofoliul comenzilor pentru export adresate sectorului industrial, soldul conjunctural majorându-se la +8 la sută de la -1,2 la sută în ianuarie.

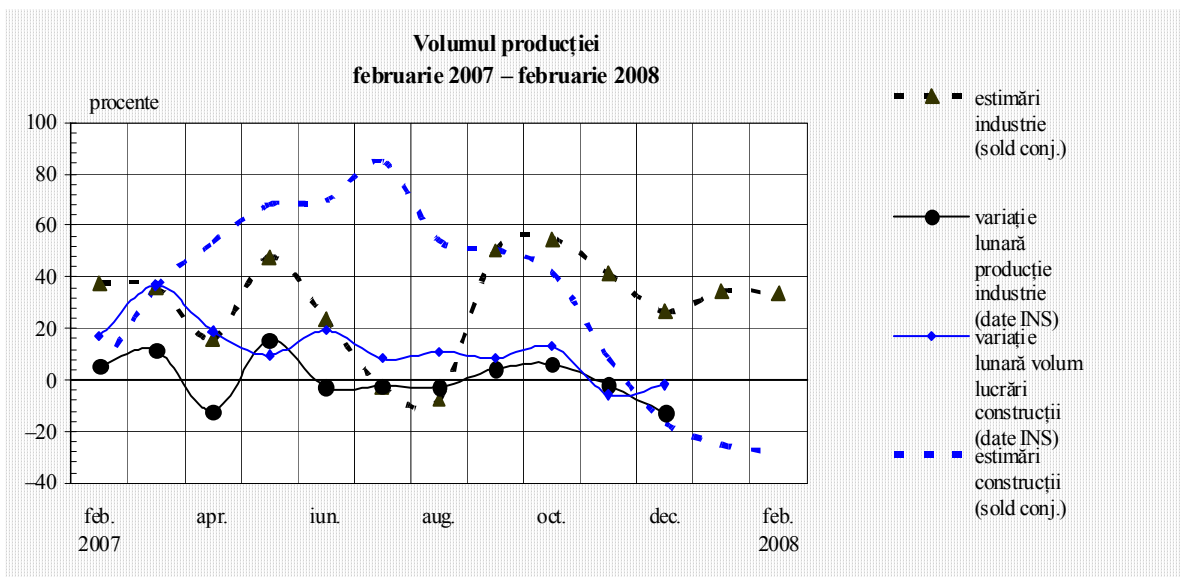
Similar intervalului precedent, așteptările optimiste au fost mai frecvente în industria mijloacelor de transport și în industria metalurgică, a construcțiilor metalice și a produselor din metal (solduri conjuncturale: +56, respectiv +51 la sută), dar pentru luna februarie se remarcă și reluarea trendului ascendent al cererii externe în industria de mașini și echipamente, de echipamente și aparate electrice (+38 la sută). Indicatorul se va menține neschimbat în opinia a 70 până la 98 la sută dintre respondenții din industria de prelucrare a lemnului, industria textilă, de confecții, pielărie și încălțăminte, industria chimică, de prelucrare a cauciucului și a maselor plastice, activitatea de edituri, poligrafie și reproducere a înregistrărilor pe suport și din industria de mijloace ale tehnicii de calcul și aparate radio-TV.

Volumul total
al comenzilor:
industrie ↗
construcții ↘



În luna februarie, producția industrială își va menține dinamica pozitivă, soldul opiniilor situându-se la un nivel apropiat celui din intervalul anterior (+34 la sută). Volumul lucrărilor din construcții va continua să se restrângă pe fondul condițiilor climaterice nefavorabile.

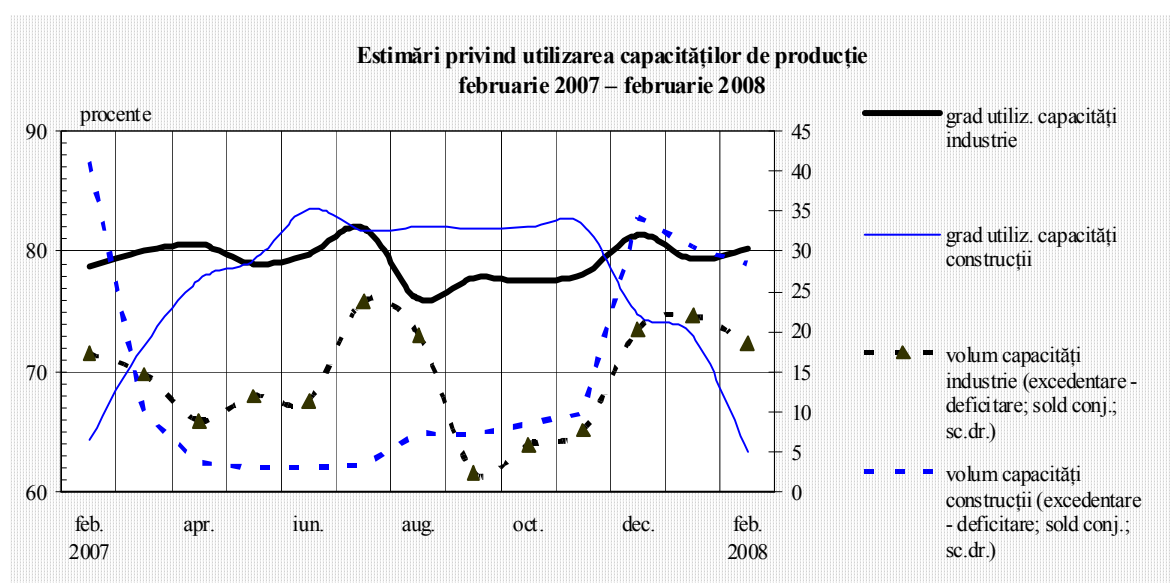
Volumul
producției:
industrie ↗
construcții ↘



Estimări favorabile au fost formulate îndeosebi de respondenții din industria de prelucrare a petrolului, cocsificare a cărbunelui și tratare a combustibililor nucleari, industria mijloacelor de transport, activitatea de producție, transport și distribuție a energiei electrice, termice, a gazelor și a apei calde, industria de prelucrare a lemnului și din industria de mașini și echipamente, de echipamente și aparate electrice (soldurile opiniilor variază între +55 și +70 la sută). La extremitatea opusă se vor situa în principal industria materialelor de construcții și industria metalurgică, a construcțiilor metalice și a produselor din metal (solduri conjuncturale: -33, respectiv -26 la sută). Circa trei sferturi din numărul companiilor aparținând industriei extractive și

respectiv industriei chimice, de prelucrare a cauciucului și a maselor plastice nu întrevăd modificări ale producției comparativ cu luna ianuarie.

Gradul mediu de utilizare a capacităților de producție se va menține ridicat în sectorul industrial (80 la sută), în timp ce în activitatea de construcții acesta se va diminua până la 63 la sută. Cele mai bune performanțe sunt estimate în continuare în industria mijloacelor de transport, industria chimică, de prelucrare a cauciucului și a maselor plastice și în industria de mașini și echipamente, de echipamente și aparate electrice (niveluri cuprinse între 85 și 89 la sută), iar cele mai modeste, în industria materialelor de construcții (48 la sută).



Gradul de utilizare a capacităților de producție: ridicat – industrie; în scădere – construcții

Nici estimările pentru luna februarie privind disponibilul de capacități de producție în industrie nu diferă semnificativ de cele formulate în perioada precedentă – circa trei pătrimi din numărul total al respondenților au indicat dotări adecvate, iar soldul conjunctural s-a apropiat de +19 la sută.

Capacități de producție suficiente sunt estimate în cazul a 86 până la 99 la sută dintre companiile din industria metalurgică, a construcțiilor metalice și a produselor din metal, industria mijloacelor de transport, industria chimică, de prelucrare a cauciucului și a maselor plastice, industria de prelucrare a lemnului, industria textilă, de confecții, pielărie și încălțăminte, sectorul extractiv, activitatea de producție, transport și distribuție a energiei electrice, termice, a gazelor și a apei calde și din activitatea de edituri, poligrafie și reproducere a înregistrărilor pe suporturi. Dotări excedentare sunt mai probabile în industria de prelucrare a petrolului, cocsificare a cărbunelui și tratare a combustibililor nucleari, industria de mijloace ale tehnicii de calcul și aparate radio-TV și în sectorul construcțiilor (solduri conjuncturale cuprinse între +28 și +68 la sută).

Stocuri

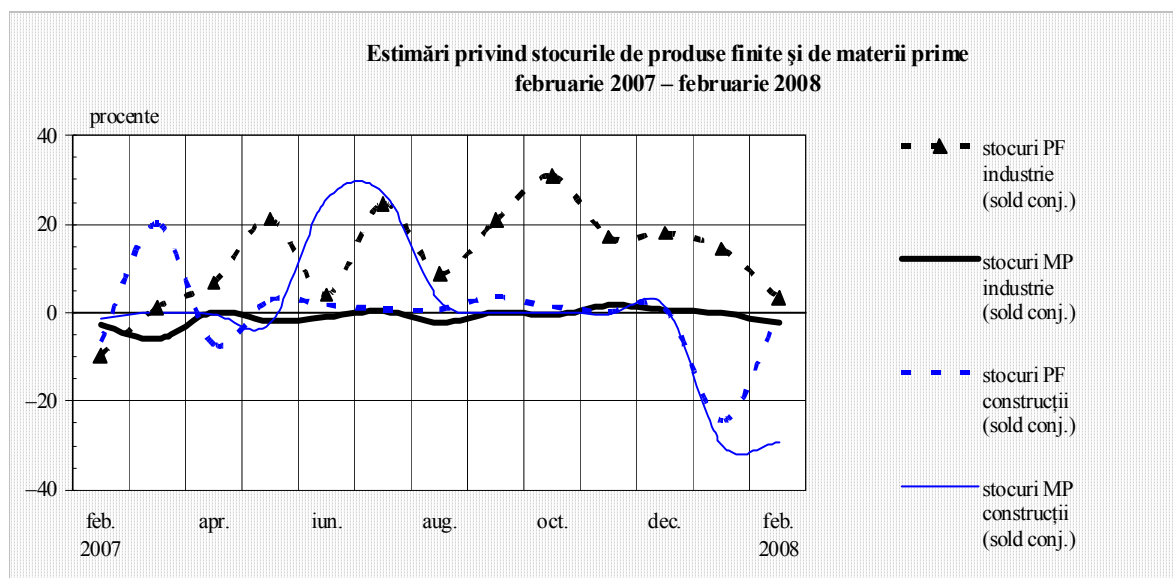
**Produse finite: stocuri constante în industrie și în construcții.
Disponibil de materii prime: normal în industrie; sub normal în construcții**

Pentru luna februarie, estimările operatorilor industriali indică aplatizarea traiectoriei ascendente înregistrate de stocurile de produse finite în ultimele luni, evoluția fiind sugerată de reducerea semnificativă a soldului conjunctural (până la +3 la sută, mai puțin de un sfert din nivelul lunii precedente). Stabilitatea indicatorului este posibilă și în sectorul construcțiilor, fiind sugerată de proporția ridicată a opiniilor în acest sens (77 la sută) și de nivelul nul a soldului conjunctural.

| Evoluții în industrie | Ian. 2008 | Feb. 2008 |
|-----------------------------|-----------|-----------|
| Stocurile de produse finite | ↗ | ↗ |
| Stocurile de materii prime | ↘ | ↘ |

Acumulări ale stocurilor de produse finite sunt în continuare anticipate în industria de prelucrare a petrolului, cocsificare a cărbunelui și tratare a combustibililor nucleari (sold conjunctural: +64 la sută), în timp ce reduceri sunt mai probabile în industria mijloacelor de transport și în activitatea de producție, transport și distribuție a energiei electrice, termice (solduri conjuncturale: -37, respectiv -40 la sută). Stocurile de produse finite vor rămâne constante în opinia a 83 până la 100 la sută dintre companiile din industria metalurgică, a construcțiilor metalice și a produselor din metal, sectorul extractiv, industria de mijloace ale tehnicii de calcul și aparate radio-TV și din activitatea de edituri, poligrafie și reproducere a înregistrărilor pe suporturi.

Stocuri PF:
industrie →
construcții →
Stocuri MP:
normale –
industrie;
sub normale –
construcții



Și în luna februarie, industria va consemna o dimensiune normală a stocurilor de materii prime, în acest sens pronunțându-se peste 93 la sută dintre participanții la sondaj (sold conjunctural: -2 la sută). În ceea ce privește sectorul construcțiilor, există din nou posibilitatea ca disponibilul de materii prime să se situeze sub limita normală, potrivit răspunsurilor furnizate de circa 30 la sută

dintre companiile de profil, în timp ce două treimi din totalul respondenților continuă să estimeze stabilitatea indicatorului. Ramurile industriale pentru care au fost formulate opiniile cele mai ferme în sensul unui nivel normal al stocurilor de materii prime sunt: industria de prelucrare a petrolului, cocsificare a cărbunelui și tratare a combustibililor nucleari, industria mijloacelor de transport, industria chimică, de prelucrare a cauciucului și a maselor plastice, industria textilă, de confecții, pielărie și încălțăminte, activitatea de edituri, poligrafie și reproducere a înregistrărilor pe suporti și industria de mijloace ale tehnicii de calcul și aparate radio-TV – ponderea răspunsurilor de acest tip a variat între 96 și 100 la sută. Posibile majorări de stocuri, dar de mică intensitate, sunt estimate în industria extractivă și în industria de prelucrare a lemnului (solduri conjuncturale pozitive de 8-9 la sută).

*Factori care
frânează
producția*

Insuficiența cererii – principala cauză de limitare a producției

Potrivit opiniei a 17 la sută dintre participanții la sondaj, cererea insuficientă va exercita, și în luna februarie, o influență restrictivă asupra activității din industrie și construcții. Ramurile industriale cele mai afectate vor fi: industria chimică, de prelucrare a cauciucului și a maselor plastice, industria alimentară, a băuturilor și a tutunului și industria de mijloace ale tehnicii de calcul și aparate radio-TV (ponderile variază între 35 și 70 la sută); acțiunea acestui factor este resimțită și de 43 la sută dintre companiile de construcții.

O altă cauză de limitare a bunei desfășurări a procesului de producție o reprezintă blocajul financiar (ponderea răspunsurilor de acest tip: 7 la sută), care va afecta îndeosebi activitatea de construcții (50 la sută) și, în măsură mai mică, industria extractivă și industria de mijloace ale tehnicii de calcul și aparate radio-TV (în proporție de 25, respectiv 32 la sută).

Evoluția cursului de schimb va exercita și în luna februarie un impact negativ de mică anvergură comparativ cu intervalul iulie-noiembrie 2007 (pentru luna februarie, ponderea opiniilor referitoare la acest factor a fost din nou sub 6 la sută, în timp ce în perioada menționată anterior s-au înregistrat ponderi cuprinse între 19 și 21 la sută). Principala ramură industrială afectată este industria textilă, de confecții, pielărie și încălțăminte (34 la sută dintre respondenți).

Alți factori de frânare a producției, a căror intensitate este însă inferioară celor deja enumerați, sunt dificultățile de aprovizionare cu materii prime și nivelul ridicat al dobânzilor bancare (ponderea opiniilor este de circa 3 la sută în fiecare caz).

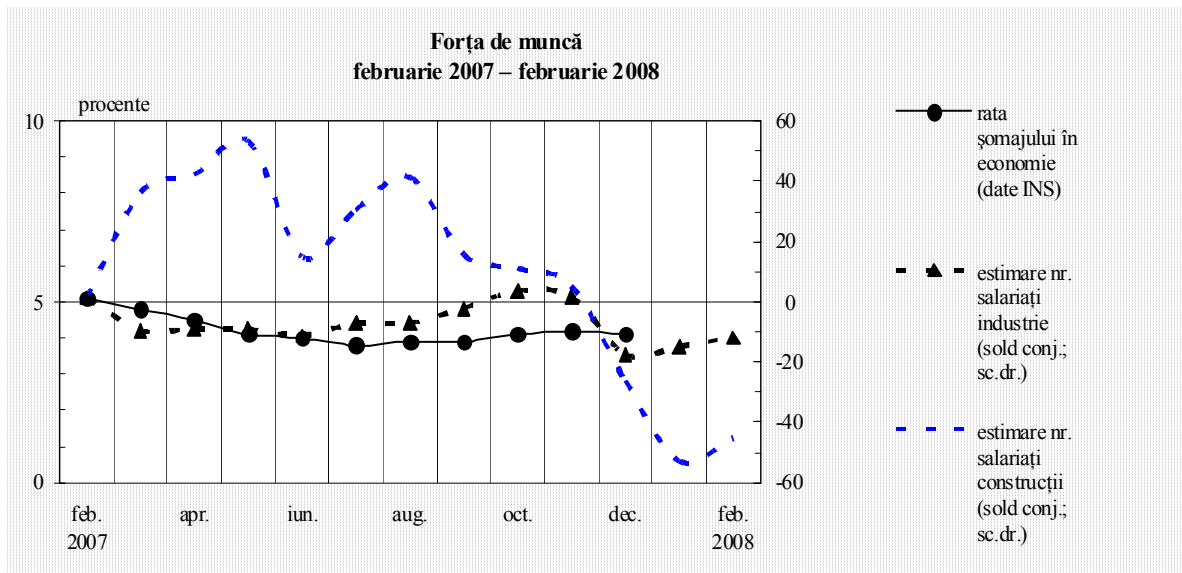
Utilizarea
forței
de muncă

Poșibilă diminuare a numărului de salariați

Piața forței de muncă se va caracteriza prin reducerea în continuare a numărului de salariați în ambele sectoare economice analizate, procesul fiind însă mai intens în construcții decât în industrie (solduri conjuncturale: -45, respectiv -12 la sută). Mai mult de jumătate dintre companiile industriale nu vor opera modificări ale numărului de salariați.

Similar lunii ianuarie, disponibilizări de personal sunt anticipate mai ales în industria de prelucrare a petrolului, cocsificare a cărbunelui și tratare a combustibililor nucleari, sectorul extractiv și în industria de mijloace ale tehnicii de calcul și aparate radio-TV (solduri conjuncturale cuprinse între -58 și -72 la sută). La extremitatea opusă se va situa industria mijloacelor de transport, ramură în care continuă angajările (sold conjunctural: +59 la sută). Dimensiunea personalului va rămâne stabilă în opinia a 90 până la 99 la sută dintre managerii din industria metalurgică, a construcțiilor metalice și a produselor din metal, industria chimică, de prelucrare a cauciucului și a maselor plastice și din activitatea de edituri, poligrafie și reproducere a înregistrărilor pe suporturi.

Reducere
a numărului
de salariați

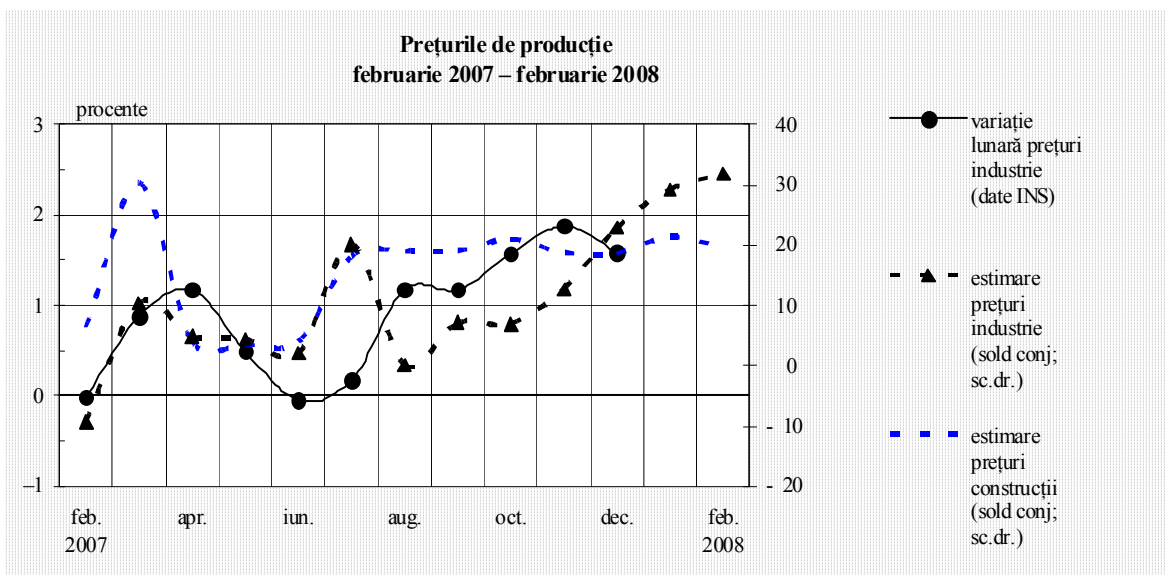


Prețuri de
producție

Traietorie crescătoare a prețurilor de producție

În luna februarie, prețurile de producție din industrie și din construcții vor continua să se plaseze pe o traiectorie crescătoare (solduri conjuncturale: +32, respectiv +20 la sută). Nu se vor consemna modificări ale indicatorului în cazul a peste 60 la sută din totalul operatorilor industriali și a trei sferturi din numărul companiilor de construcții.

Creșteri ale prețurilor sunt anticipate mai ales de respondenții din industria de prelucrare a petrolului, cocsificare a cărbunelui și tratare a combustibililor nucleari și din industria mijloacelor de transport (solduri conjuncturale: +72, respectiv +56 la sută), în timp ce reduceri se vor înregistra mai probabil în industria materialelor de construcții (-23 la sută). Stabilitatea prețurilor de producție este întrevăzută de 84 până la 100 la sută dintre companiile din industria metalurgică, a construcțiilor metalice și a produselor din metal, industria chimică, de prelucrare a cauciucului și a maselor plastice, activitatea de producție, transport și distribuție a energiei electrice, termice, a gazelor și a apei calde și din industria de mijloace ale tehnicii de calcul și aparate radio-TV.



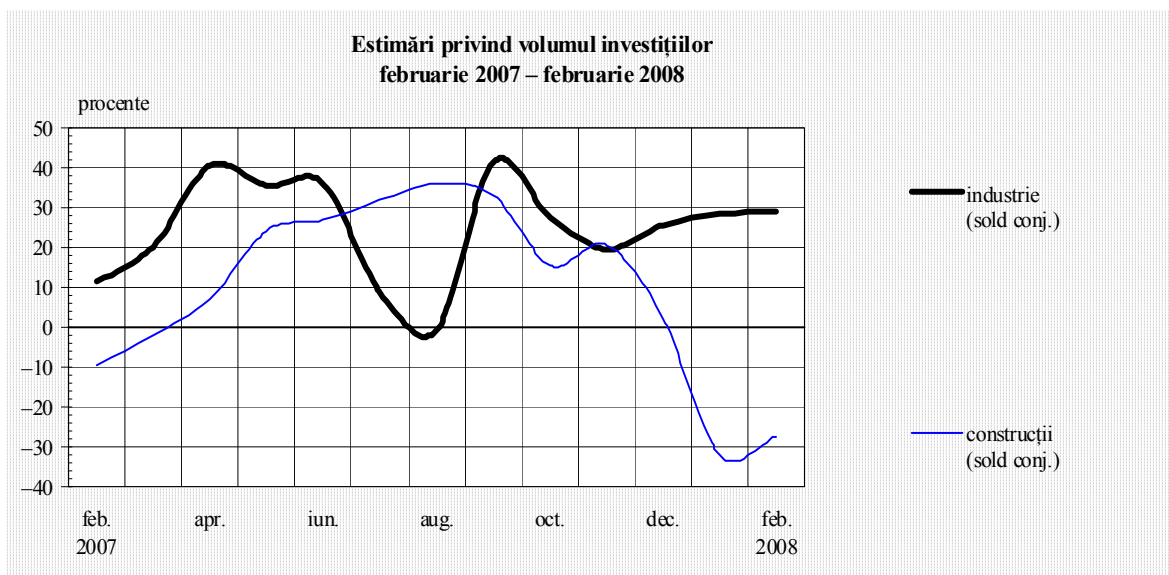
*Dinamică
pozitivă
a prețurilor
de producție*

Investiții***Creștere a investițiilor în industrie; posibilă diminuare în construcții***

Estimările privind acumulările de capital în industrie se mențin pozitive, soldul conjunctural situându-se la un nivel similar lunii ianuarie (+29 la sută). În construcții însă se întrevede din nou o ușoară restrângere a investițiilor, în condițiile în care ponderea respondenților care indică stabilitatea indicatorului a scăzut cu încă 6 puncte procentuale (până la 51 la sută), iar soldul opiniilor a fost de -27 la sută.

Efortul investițional va continua să se intensifice mai ales în industria de prelucrare a petrolului, cocsificare a cărbunelui și tratare a combustibililor nucleari și în industria mijloacelor de transport (solduri conjuncturale: +72, respectiv +69 la sută). Reducerea indicatorului analizat este mai probabilă în sectorul extractiv (sold conjunctural: -26 la sută). Nu întrevăd modificări în volumul investițiilor 76 până la 86 la sută dintre respondenții din industria materialelor de construcții, industria metalurgică, a construcțiilor metalice și a produselor din metal și din industria de mașini și echipamente, de echipamente și aparate electrice, precum și totalitatea companiilor din industria de mijloace ale tehnicii de calcul și aparate radio-TV și din activitatea de edituri, poligrafie și reproducere a înregistrărilor pe suporturi.

Investiții:
industrie ↗
construcții ↘

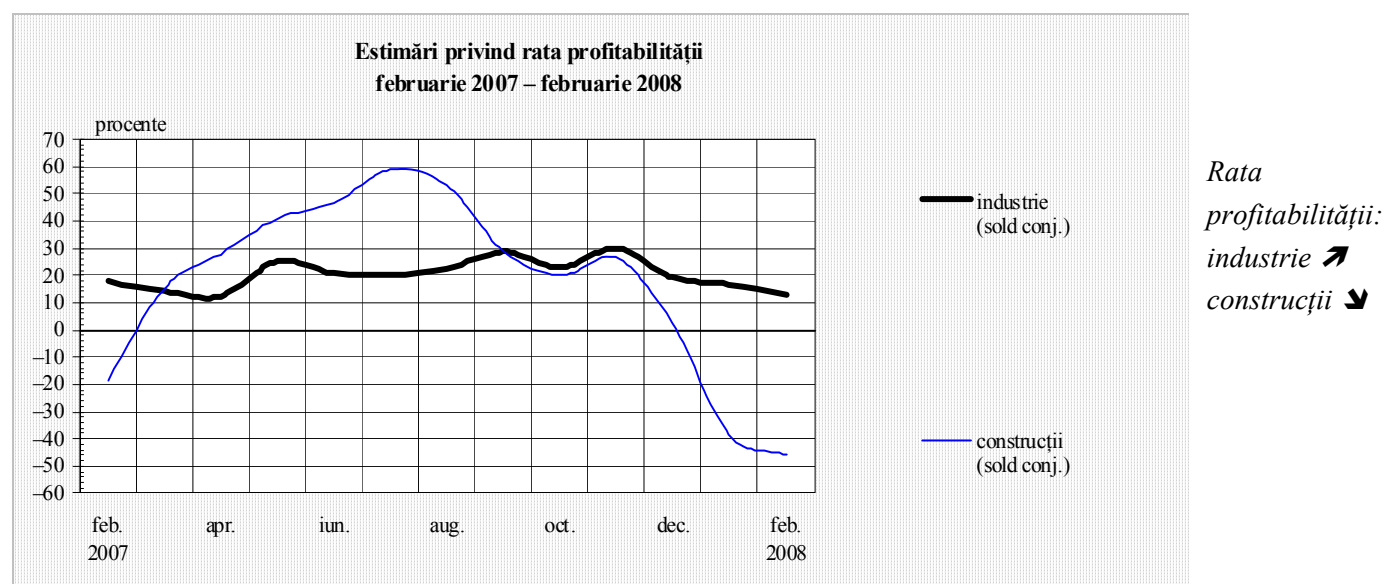


**Majorare, dar nu accelerată, a ratei profitabilității în industrie;
posibilă reducere în construcții**

Profitabilitate

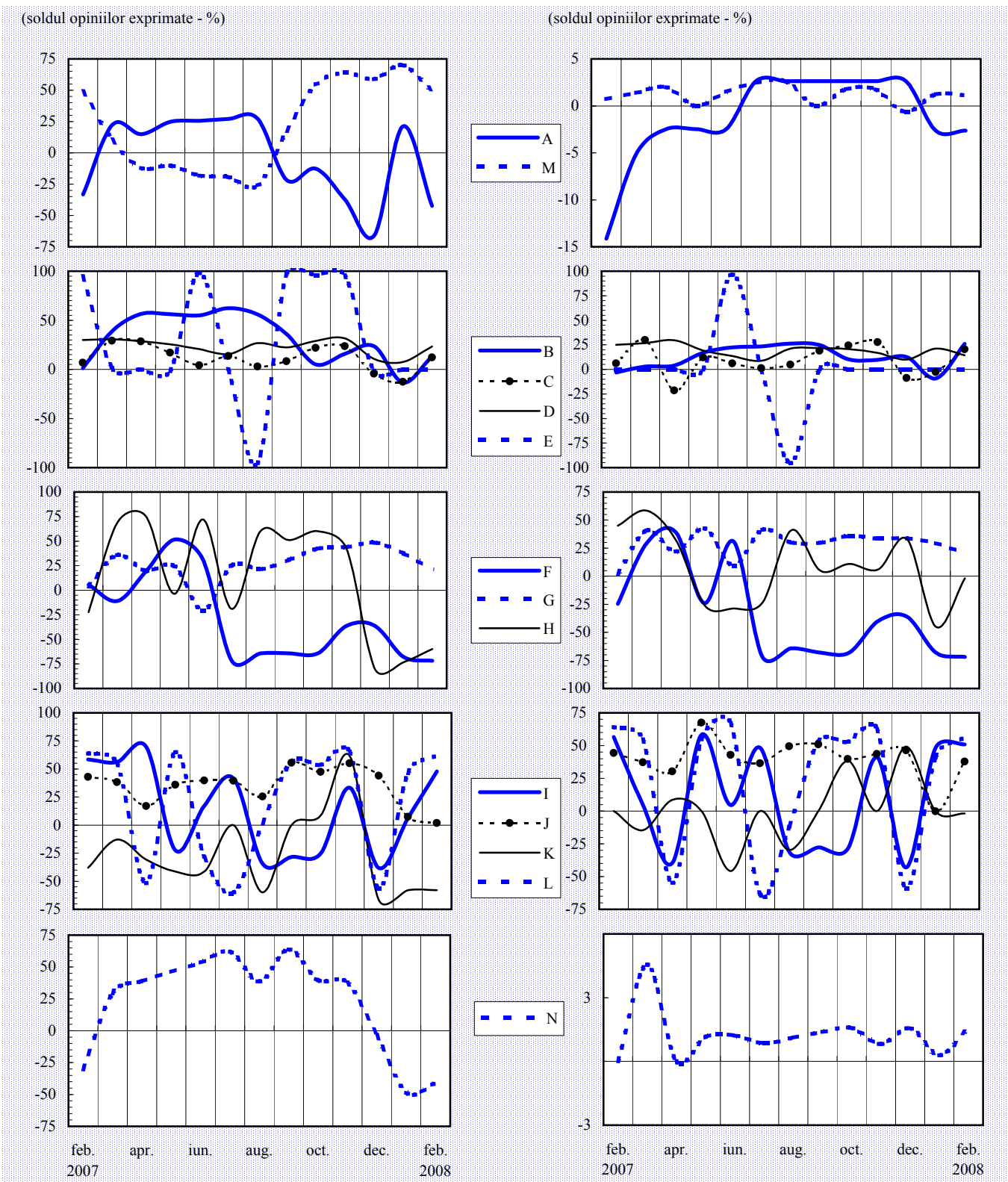
Estimările privind rata profitabilității în industrie rămân optimiste și în luna februarie, însă o intensificare a creșterii acestui indicator este din nou puțin probabilă, în condițiile în care soldul pozitiv al opiniilor a mai pierdut 4 puncte procentuale, ajungând la 13 la sută. Stabilitatea ratei profitabilității este întrevăzută de peste 50 la sută din numărul total al managerilor intervievați. În construcții, indicatorul se va reduce din nou (sold conjunctural: -46 la sută), evoluție caracteristică perioadei reci a anului.

Așteptări favorabile se mențin în industria de prelucrare a petrolului, cocsificare a cărbunelui și tratare a combustibililor nucleari (sold conjunctural: +64 la sută) și, în măsură mai mică, în industria mijloacelor de transport (+39 la sută). Performanțe în scădere sunt estimate îndeosebi în industria extractivă, industria materialelor de construcții, industria metalurgică, a construcțiilor metalice și a produselor din metal și în industria de mijloace ale tehnicii de calcul și aparate radio-TV (solduri conjuncturale cuprinse între -58 și -35 la sută). Nu întrevăd modificări ale indicatorului 72 până la 83 la sută dintre respondenții din industria de mașini și echipamente, de echipamente și aparate electrice, industria alimentară, a băuturilor și a tutunului și din industria chimică, de prelucrare a cauciucului și a maselor plastice.



Evaluarea volumului comenzilor totale

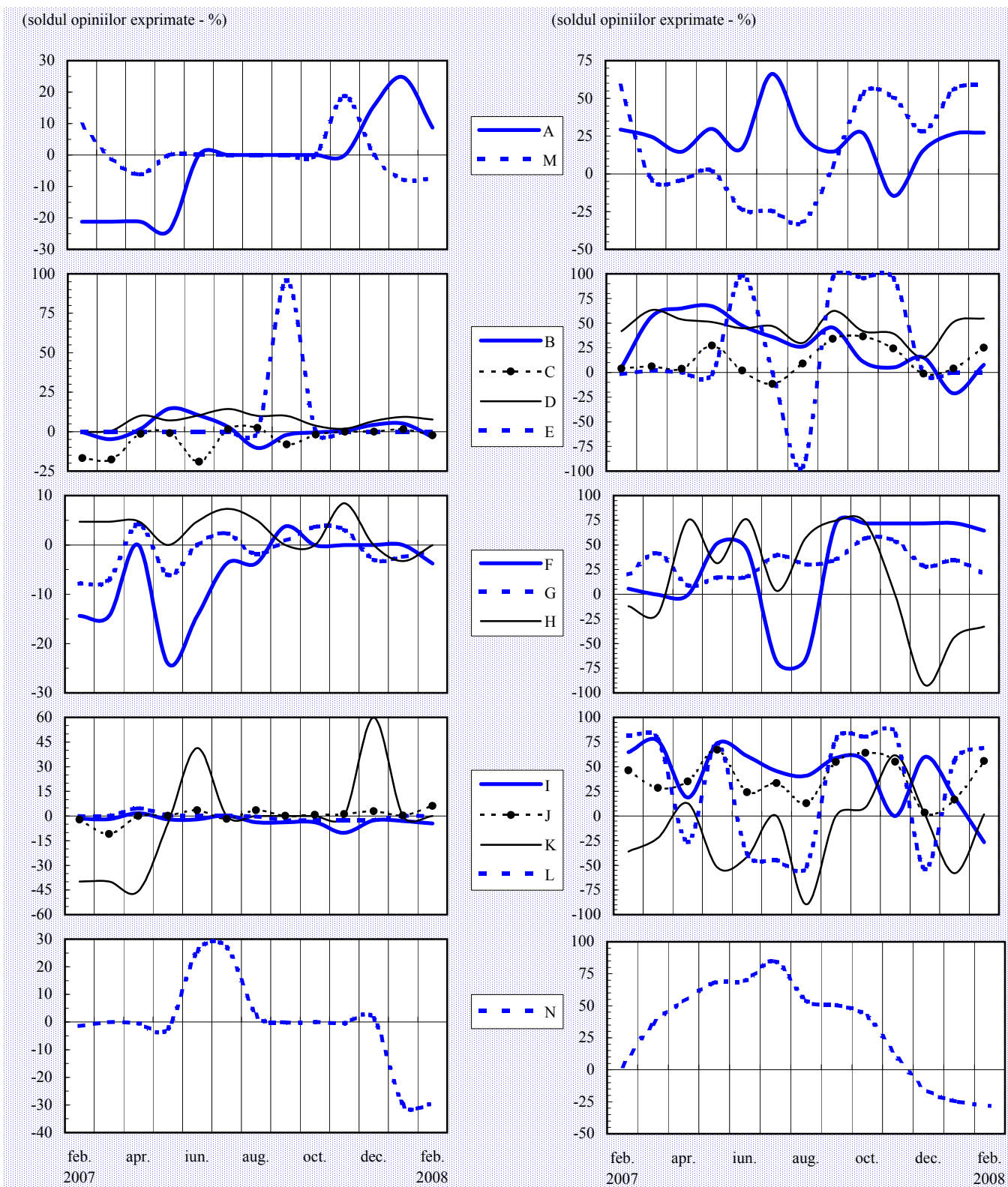
Evaluarea volumului comenzilor pentru export



Notă: Literele care apar în cadrul legendelor corespund diverselor ramuri (vezi pagina 16).

Evaluarea stocurilor de materii prime

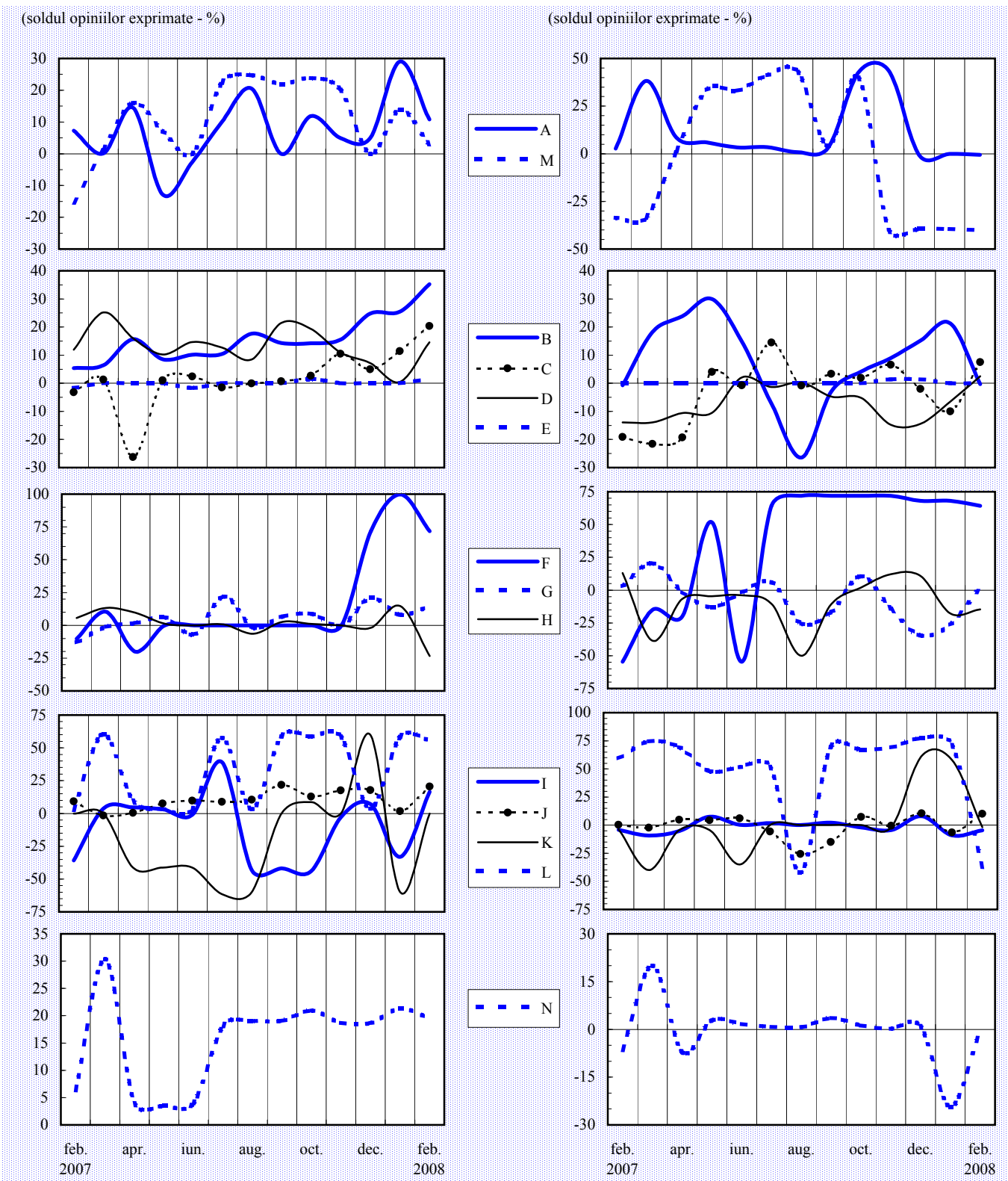
Tendința preconizată a producției



Notă: Literele care apar în cadrul legendelor corespund diverselor ramuri (vezi pagina 16).

Tendința prețurilor de producție

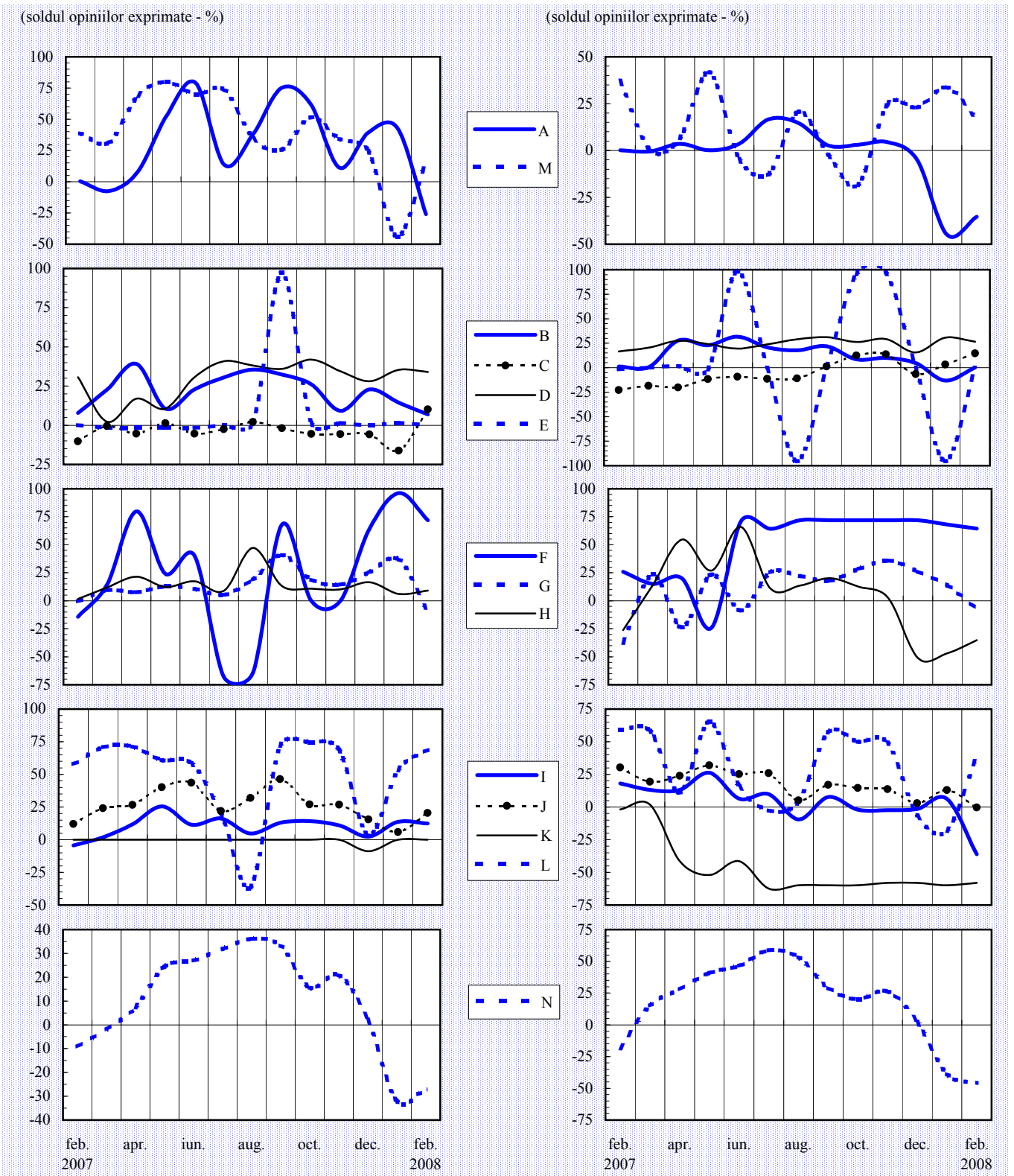
Evaluarea stocurilor de produse finite



Notă: Literele care apar în cadrul legendelor corespund diverselor ramuri (vezi pagina 16).

Evaluarea investițiilor

Evaluarea ratei profitabilității



Notă: Literele care apar în cadrul legendelor corespund diverselor ramuri (vezi pagina 16).

Precizări metodologice

Sondajul de conjunctură se desfășoară cu sprijinul sucursalelor Băncii Naționale a României și se bazează pe un eșantion național reprezentativ la nivel județean (atât ca pondere, cât și ca structură pe ramuri). Începând cu luna august 2005, componența eșantionului a fost extinsă, numărul unităților selectate fiind în prezent de circa 420.

Întreprinderile cuprinse în eșantion fac parte din următoarele ramuri:

- A - extracția și prepararea cărbunelui; extracția petrolului și gazelor naturale; extracția și prepararea minereurilor metalifere; alte activități extractive;
- B - alimentară și băuturi; produse din tutun;
- C - textilă și produse textile; confecții din textile, blănuri și piele; pielărie și încălțăminte;
- D - prelucrarea lemnului; celuloză, hârtie și carton; mobilier;
- E - edituri, poligrafie și reproducerea înregistrărilor pe suport;
- F - prelucrarea petrolului, cocsificarea cărbunelui și tratarea combustibililor nucleari;
- G - chimie și fibre sintetice și artificiale; prelucrarea cauciucului și a maselor plastice;
- H - materiale de construcții; industria sticlei, porțelanului și faianței;
- I - metalurgie; construcții metalice și produse din metal;
- J - mașini și echipamente; echipamente și aparate electrice;
- K - mijloace ale tehnicii de calcul și de birou; echipamente, aparate de radio, televiziune și comunicații; aparatură și instrumente medicale, de precizie, optică și ceasornicărie;
- L - mijloace de transport;
- M - producția, transportul și distribuția de energie electrică și termică, gaze și apă caldă;
- N - construcții.

Sondajul efectuat asigură respectarea principiului statistic al confidențialității datelor individuale.

Pentru completarea răspunsurilor la întrebările chestionarului, se cere aprecierea calitativă a tendinței indicatorilor economici, prin marcarea uneia dintre variantele: ascendent, descendent, suficient, insuficient, normal, nemodificat etc.

Prin prelucrarea datelor, se obține procentajul opiniilor exprimate pentru fiecare dintre variantele de răspuns, iar apoi se calculează soldul acestora, prin diferența dintre totalul opiniilor ce se exprimă pentru "ascendent" ("mai mult decât suficient") și totalul opiniilor care se exprimă pentru "descendent" ("insuficient"). Procentajul răspunsurilor care indică stabilitate sau normalitate în evoluția indicatorilor nu este luat în calculul acestui sold.

Pentru a asigura omogenitatea datelor, eșantionul de întreprinderi se menține pe o perioadă de minimum 12 luni calendaristice.

Pentru agregarea datelor la nivel național, criteriul de ponderare utilizat este cifra de afaceri la data de 31 decembrie a anului anterior.

N o t ă

*Redactarea buletinului a fost finalizată la data de 27 februarie 2008.
Agregarea și prelucrarea informațiilor furnizate de sucursalele Băncii Naționale
a României, redactarea și tehnoredactarea buletinului au fost realizate de
Direcția Studii și Publicații, tel. 021/312.43.75, fax 021/314.97.52.
Reproducerea publicației este interzisă, iar utilizarea datelor în diferite lucrări
este permisă numai cu indicarea sursei.
internet: <http://www.bnro.ro>*