



BANCA NAȚIONALĂ A ROMÂNIEI

BULETIN DE CONJUNCTURĂ

Anul IX nr.107

Noiembrie 2006

Cuprins

<i>Tendințe generale</i>	- Evoluție în general favorabilă a principalilor indicatori în luna noiembrie 2006	2
<i>Evoluția producției</i>	- Traiectorie ascendentă a producției	3
<i>Stocuri</i>	- Variație scăzută a stocurilor de produse finite; ușoare deficiențe în aprovizionarea cu materii prime	6
<i>Factori care frânează producția</i>	- Cererea insuficientă – principala cauză de limitare a producției	7
<i>Utilizarea forței de muncă</i>	- Modificări nesemnificative ale numărului de salariați	8
<i>Prețuri de producție</i>	- Posibilă intensificare a dinamicii prețurilor de producție.....	9
<i>Investiții</i>	- Traiectorie crescătoare, dar nu accelerată, a investițiilor	10
<i>Profitabilitate</i>	- Creștere în continuare a ratei profitabilității	11
<i>Secțiune grafică – evoluții sectoriale</i>		12
<i>Precizări metodologice</i>		16

*Tendințe
generale*

Evoluție în general favorabilă a principalilor indicatori în luna noiembrie 2006

Estimările formulate de participanții la sondajul de conjunctură realizat de BNR pentru luna noiembrie relevă menținerea expectațiilor pozitive privind principalii indicatori economici la nivelul celor două sectoare analizate – industrie și construcții.

În cazul producției, estimările managerilor intervievați semnalează continuarea tendinței ascendente, soldul conjunctural¹ majorându-se cu încă 2 puncte procentuale față de intervalul precedent (până la +38 la sută). Această perspectivă se va menține pe un orizont mai îndelungat, dată fiind posibilă intensificare a dinamicii portofoliului total al comenzilor adresate companiilor industriale, sugerată de dublarea soldului conjunctural pozitiv comparativ cu intervalul anterior (până la 43 la sută).

Similar intervalelor anterioare, majoritatea companiilor anticipează o dimensiune normală a disponibilului de materii prime; cu toate acestea, creșterea (până la 12 la sută din total) a numărului respondenților care întrevăd stocuri sub cota normală și, în consecință, plasarea soldului conjunctural la cel mai slab nivel din ultimele 12 luni (-8 la sută) sugerează posibile deficiențe de aprovizionare pentru luna noiembrie. În privința stocurilor de produse finite, nivelul ușor negativ al soldului opiniilor indică variații scăzute ale acestui indicator față de luna octombrie.

Principalii factori de limitare a procesului de producție rămân insuficiența cererii (invocată de 19 la sută dintre respondenți), blocajul financiar, evoluția cursului de schimb, dificultățile de aprovizionare cu materii prime și nivelul ridicat al ratelor dobânzilor bancare.

În ceea ce privește piața muncii, în luna noiembrie se întrevăd modificări nesemnificative ale numărului de salariați, în condițiile în care soldul conjunctural este situat cu numai un punct procentual sub zero, iar stabilitatea personalului este anticipată de circa 63 la sută dintre managerii intervievați.

Prețurile de producție vor cunoaște probabil o intensificare a ritmului de creștere față de intervalul precedent, dată fiind majorarea de 2,3 ori a soldului conjunctural (+20 la sută). Circa 70 la sută dintre respondenți nu vor opera modificări ale acestui indicator.

Investițiile vor continua să se extindă, însă reducerea cu 8 puncte procentuale a soldului conjunctural pozitiv (19 la sută) indică probabilitatea scăzută de intensificare a acestui proces comparativ cu luna octombrie. Așteptările rămân optimiste și în privința ratei profitabilității (sold conjunctural: +21 la sută).

¹ Exprimă tendința indicatorului și se calculează ca diferență între ponderea opiniilor favorabile și cea a opiniilor nefavorabile.

Traietorie ascendentă a producției

Luna noiembrie va consemna o posibilă intensificare a dinamicii portofoliului total al comenzilor adresate companiilor industriale, sugerată de dublarea soldului conjunctural pozitiv comparativ cu intervalul anterior (până la 43 la sută). La acest rezultat au contribuit ambele variante extreme de răspuns, cea de tip „ascendent” ajungând la o pondere de 48 la sută în totalul opiniilor, în timp ce varianta pesimistă și-a redus ponderea la 5 la sută. Circa 46 la sută din numărul respondenților nu anticipează variații ale acestui indicator.

Evoluții	Oct. 2006	Nov. 2006
Producția	↗	↗
Comenzi noi - total, din care:	↗	↗
Comenzi noi pentru export	↗	↗
Gradul de utilizare a capacităților de producție	81%	80%

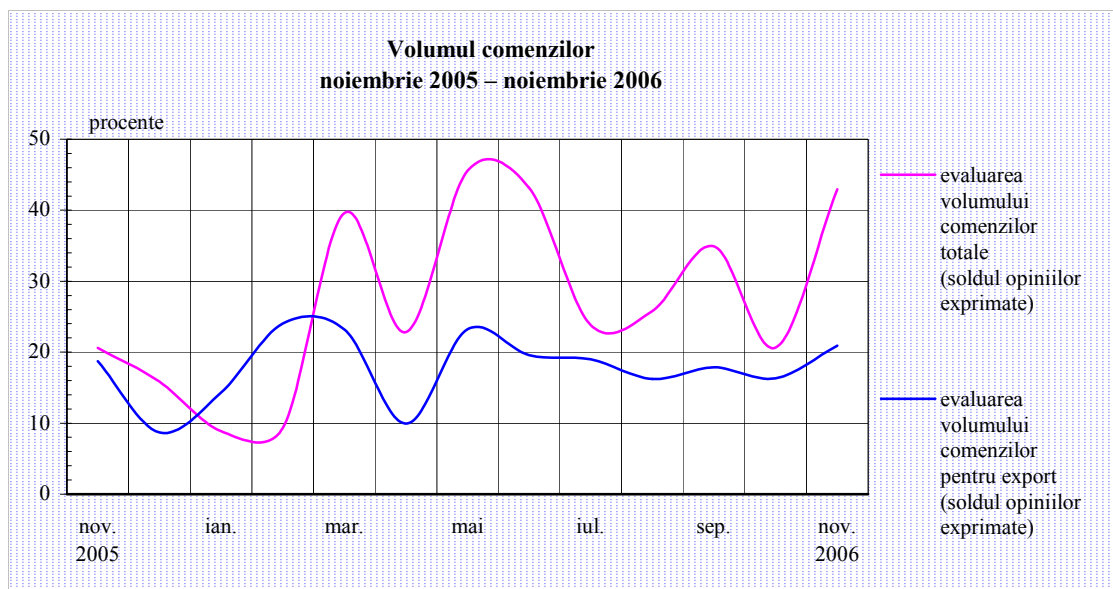
Creșterea volumului total al comenzilor va fi susținută în principal de revigorarea estimată de companiile din industria metalurgică, a construcțiilor metalice și a produselor din metal (sold conjunctural: +63 la sută, față de -20 la sută în octombrie), de creșterea accelerată anticipată în activitatea de producție, transport și distribuție a energiei electrice, termice, a gazelor și a apei calde, în industria chimică, de prelucrare a cauciucului și a maselor plastice și în industria de mașini și echipamente, de echipamente și aparate electrice (aceste trei ramuri au înregistrat majorări de 2-4 ori ale soldului conjunctural), dar și de menținerea perspectivei optimiste în industria mijloacelor de transport (+53 la sută, nivel similar lunii precedente). Dinamizarea indicatorului analizat va fi parțial estompată de temperarea de ritm prevăzută în industria de prelucrare a petrolului, cocsificare a cărbunelui și tratare a combustibililor nucleari, având în vedere reducerea de 2,7 ori a soldului opiniilor (până la +15 la sută).

Tendința ascendentă a comenzilor pentru export va caracteriza sectorul industrial și în luna noiembrie, cu o probabilitate destul de scăzută de modificare a ritmului de creștere, dată fiind majorarea cu numai 5 puncte procentuale a soldului conjunctural pozitiv față de octombrie (21 la sută). Răspunsurile favorabile au reprezentat 27 la sută din total, iar cele pesimiste, 6 la sută. Nu se întrevăd modificări ale indicatorului în opinia a 46 la sută dintre respondenți.

Deși compararea evoluției din octombrie-noiembrie a soldului conjunctural al portofoliului total al comenzilor cu cea aferentă comenzilor pentru export sugerează faptul că, pe ansamblul sectoarelor economice analizate, contribuția decisivă la dinamizarea cererii totale va reveni componentei sale interne, trebuie menționat că majoritatea ramurilor enumerate anterior ca principali contributori la acumulările de ritm estimate pentru volumul total al comenzilor prezintă o perspectivă similară și în privința comenzilor externe (creșteri de 2-5 ori ale soldului opiniilor au fost înregistrate în cazul industriei metalurgice, a construcțiilor metalice și a produselor din metal, al industriei de mașini și echipamente, de echipamente și aparate electrice și al industriei chimice, de prelucrare a cauciucului și a maselor plastice, iar soldul conjunctural aferent industriei mijloacelor de transport a rămas puternic pozitiv: 53 la sută). Excepție face activitatea de producție, transport și distribuție a energiei electrice, termice, a gazelor și a apei calde, ramură

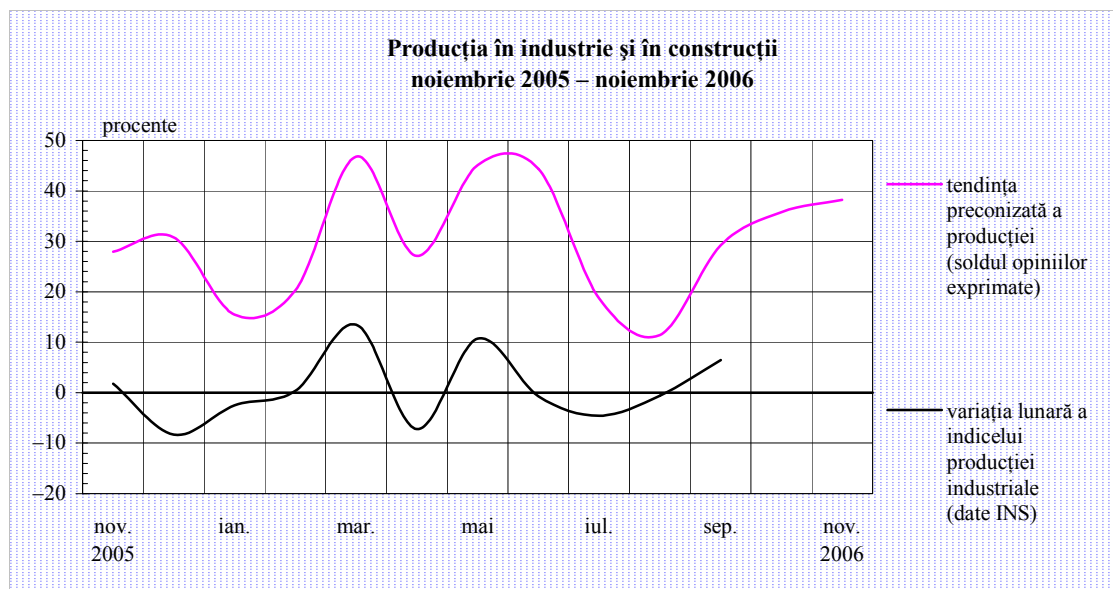
care este însă orientată cu prioritate către piața internă. Creșterea portofoliului comenzilor externe va fi frânată în principal de restrângerea de volum anticipată de companiile din industria de prelucrare a petrolului, cocsificare a cărbunelui și tratare a combustibililor nucleari (sold conjunktural: -14 la sută, față de +25 la sută în octombrie).

Posibilă consolidare a dinamicii portofoliului total de comenzi; variație minoră a ritmului cererii externe



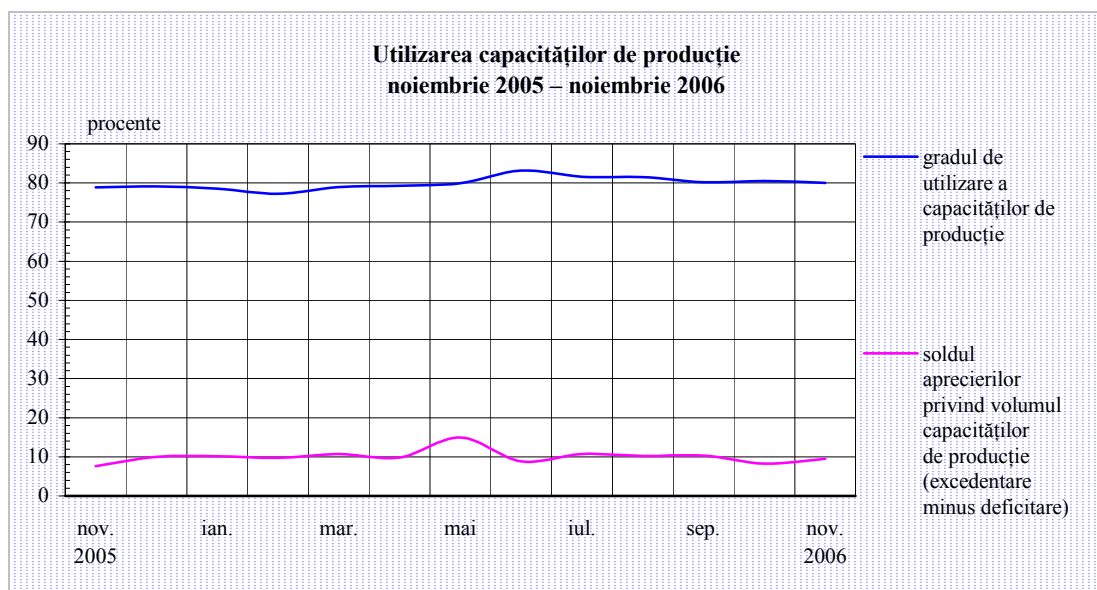
În luna noiembrie, producția va continua să se extindă, soldul conjunktural majorându-se cu încă 2 puncte procentuale față de intervalul precedent (până la +38 la sută). Ambele variante extreme de răspuns și-au majorat ponderea în total (47 și respectiv 9 la sută), menținerea indicatorului la nivelul din luna anterioară fiind anticipată de circa 43 la sută dintre participanții la sondaj.

Dinamică pozitivă a producției



Estimări favorabile au fost formulate mai ales în industria mijloacelor de transport (sold conjunctural: +92 la sută, un impuls favorabil fiind atribuit și lansării cu succes, la finele lunii septembrie, a modelului Logan MCV), dar și în activitatea de producție, transport și distribuție a energiei electrice, termice, a gazelor și a apei calde (+66 la sută, în contextul înăsprii condițiilor meteo), în industria de mașini și echipamente, de echipamente și aparate electrice, în industria metalurgică, a construcțiilor metalice și a produselor din metal și în industria chimică, de prelucrare a cauciucului și a maselor plastice (solduri conjuncturale cuprinse între +43 și +69 la sută). În sens opus au evoluat în special expectațiile din industria de prelucrare a petrolului, cocsificare a cărbunelui și tratare a combustibililor nucleari (sold al opiniilor: -25 la sută, de la +25 la sută în octombrie) și cele din sectorul construcțiilor (reducere de peste 10 ori a soldului conjunctural până la +5 la sută, asociată anotimpului rece).

Gradul mediu de utilizare a capacităților de producție va rămâne apropiat nivelului din luna octombrie (80 la sută), performanțele cele mai ridicate fiind estimate în industria metalurgică, a construcțiilor metalice și a produselor din metal, în industria mijloacelor de transport și în industria de mijloace ale tehnicii de calcul și aparate radio-TV (între 86 și 91 la sută); la polul opus se vor situa în continuare sectorul extractiv și industria textilă, de confecții, pielărie și încălțăminte (74 și respectiv 72 la sută).



Grad ridicat de utilizare a capacităților de producție

Circa 88 la sută dintre participanții la sondaj întrevăd un nivel adecvat al volumului capacităților de producție în luna noiembrie. Comparativ cu intervalul precedent, soldul conjunctural s-a majorat cu un punct procentual (+9 la sută), în urma creșterii până la 11 la sută a ponderii respondenților care estimează dotări excedentare.

Rezultatele cele mai bune în privința corelării programului de producție cu capacitățile existente sunt estimate în industria metalurgică, a construcțiilor metalice și a produselor din metal și în industria materialelor de construcții, ramuri în care cvasitotalitatea întreprinderilor anticipează dotări suficiente. Un ușor surplus de capacități este posibil să se înregistreze în industria alimentară, a băuturilor și a produselor din tutun și în sectorul construcțiilor (solduri conjuncturale pozitive de 25 și respectiv 22 la sută). La celălalt pol se vor situa companiile cu

activitate de edituri, poligrafie și reproducere a înregistrărilor pe suport și cele din industria de mijloace ale tehnicii de calcul și aparate radio-TV (-97 și respectiv -36 la sută).

Stocuri

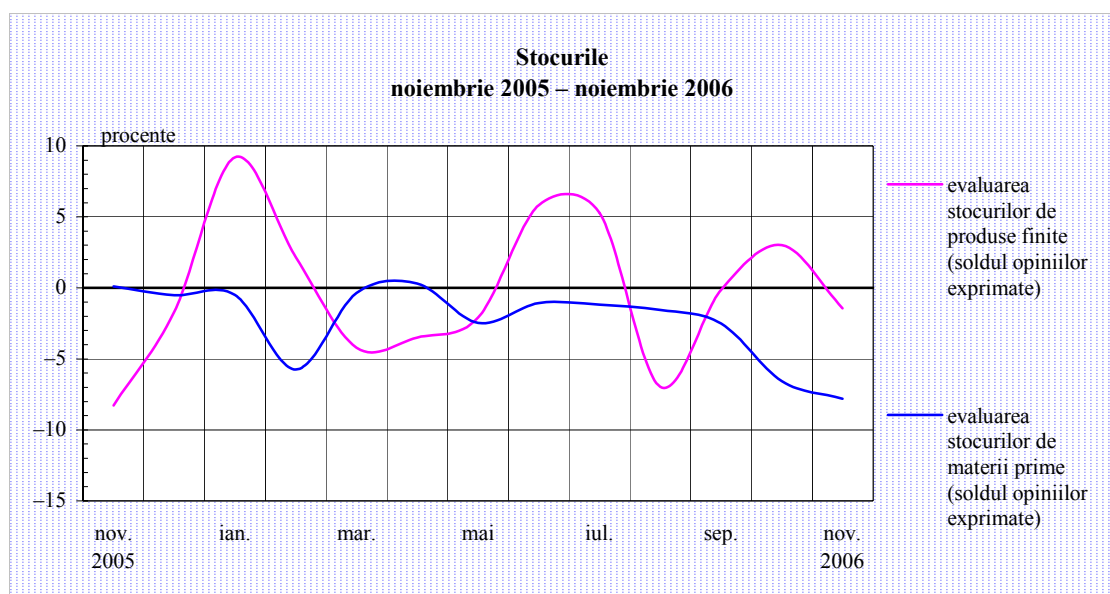
Variație scăzută a stocurilor de produse finite; ușoare deficiențe în aprovizionarea cu materii prime

În luna noiembrie, aproximativ 54 la sută dintre respondenți estimează menținerea neschimbată a stocului de produse finite. Ponderea s-a redus cu 5 puncte procentuale față de intervalul precedent, pe seama creșterii numărului opiniilor de tip „descendent” (până la 17 la sută), ceea ce a rezultat în coborârea soldului conjunctural la o valoare ușor negativă (-1 la sută).

Evoluții	Oct. 2006	Nov. 2006
Stocurile de produse finite	↗	↘
Stocurile de materii prime	↘	↘

Stocurile de produse finite nu se vor modifica față de luna octombrie în 84 până la 86 la sută dintre companiile din industria metalurgică, a construcțiilor metalice și a produselor din metal, industria de mașini și echipamente, de echipamente și aparate electrice, industria textilă, de confecții, pielărie și încălțăminte, dar și în toate întreprinderile din industria de mijloace ale tehnicii de calcul și aparate radio-TV și din domeniul editurilor, poligrafiei și reproducerii înregistrărilor pe suport. Reduceri de stocuri sunt mai probabile în industria de prelucrare a petrolului, cocsificare a cărbunelui și tratare a combustibililor nucleari și în activitatea de producție, transport și distribuție a energiei electrice, termice, a gazelor și a apei calde (solduri conjuncturale de -40 și respectiv -18 la sută), iar acumulări, mai ales în industria mijloacelor de transport (+80 la sută).

*Modificare
neseemnificativă
a stocurilor de
produse finite;
nivel ușor
deficitar al
stocurilor de
materii prime*



Similar intervalelor anterioare, majoritatea managerilor intervievați anticipează o dimensiune normală a disponibilului de materii prime. Ponderea acestora a scăzut însă din nou (84 la sută), concomitent cu creșterea numărului opiniilor aferente ambelor variante extreme de răspuns (până la 4 la sută în cazul celei „peste normal”, respectiv 12 la sută în situația opusă). În consecință, soldul conjunctural a consemnat un nou minim pentru ultimele 12 luni (-8 la sută), ceea ce sugerează posibile deficiențe de aprovizionare pentru luna noiembrie.

Condiții normale de derulare a acestui proces sunt estimate în 95 până la 100 la sută dintre companiile din industria mijloacelor de transport, industria materialelor de construcții, industria metalurgică, a construcțiilor metalice și a produselor din metal. Stocuri insuficiente sunt anticipate mai ales în industria de prelucrare a petrolului, cocsificare a cărbunelui și tratare a combustibililor nucleari, în industria textilă, de confecții, pielărie și încălțăminte, în activitatea de producție, transport și distribuție a energiei electrice, termice, a gazelor și a apei calde și în industria de mijloace ale tehnicii de calcul și aparate radio-TV (solduri conjuncturale cuprinse între -22 și -40 la sută), iar un ușor excedent este preconizat mai ales în industria chimică, de prelucrare a cauciucului și a maselor plastice (+22 la sută).

Cererea insuficientă - principala cauză de limitare a producției

*Factori care
frânează
producția*

În luna noiembrie, aproximativ 19 la sută dintre participanții la sondaj indică insuficiența cererii drept principalul factor restrictiv în activitatea de producție. Similar lunilor anterioare, influența acestuia va fi mai vizibilă în industria textilă, de confecții, pielărie și încălțăminte (61 la sută dintre răspunsurile companiilor din această ramură), în industria alimentară, a băuturilor și a produselor din tutun (39 la sută) și în sectorul construcțiilor (52 la sută); în acest din urmă caz trebuie precizat faptul că, pe segmentul rezidențial, nu este vorba despre un potențial scăzut al pieței de profil, ci de efectul descurajant al prețurilor deosebit de ridicate asupra posibililor cumpărători.

O altă cauză de frânare a producției este blocajul financiar (13 la sută). Principalele ramuri afectate vor fi în continuare sectorul construcțiilor (72 la sută din numărul respondenților cu activitate de acest tip), industria chimică, de prelucrare a cauciucului și a maselor plastice și industria de mijloace ale tehnicii de calcul și aparate radio-TV (în proporție de 36 și respectiv 49 la sută).

Potrivit opiniei a 11 la sută dintre managerii intervievați, bunul mers al activității va fi limitat de evoluția cursului de schimb, al cărui impact se va resimți în principal în industria textilă, de confecții, pielărie și încălțăminte, în industria de prelucrare a lemnului și în industria de mașini și echipamente, de echipamente și aparate electrice (ponderile variază între 22 și 52 la sută).

O influență nefavorabilă va fi exercitată și de dificultățile de aprovizionare cu materii prime, mai pregnante în industria de prelucrare a petrolului, cocsificare a cărbunelui și tratare a combustibililor nucleari și în industria de mijloace ale tehnicii de calcul și aparate radio-TV (în proporție de 40 la sută pentru ambele ramuri).

În opinia a 10 la sută dintre participanții la sondaj, desfășurarea activității va fi afectată și de nivelul ridicat al dobânzilor bancare, cele mai ferme răspunsuri în acest sens provenind din industria de prelucrare a petrolului, cocsificare a cărbunelui și tratare a combustibililor nucleari, din industria textilă, de confecții, pielărie și încălțăminte și din industria chimică, de prelucrare a cauciucului și a maselor plastice (24-25 la sută).

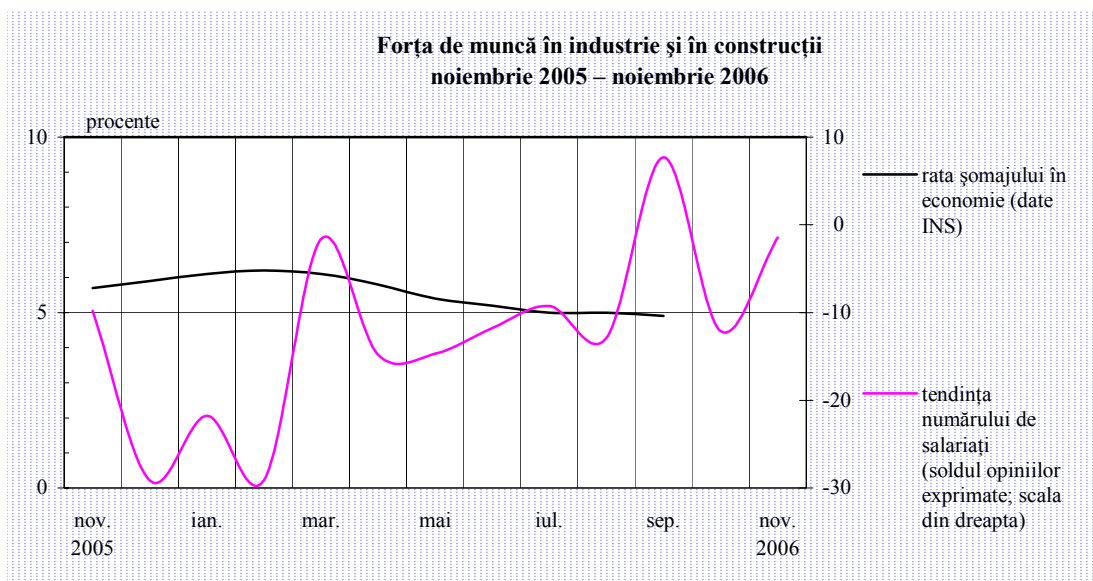
Utilizarea forței de muncă

Modificări ne semnificative ale numărului de salariați

În luna noiembrie, circa 63 la sută dintre managerii intervievați nu întrevăd variații în dimensiunea personalului angajat. Nivelul ridicat al acestei ponderi, împreună cu soldul conjunctural situat cu numai un punct procentual sub zero (ponderile variantelor extreme de răspuns au fost de 18 și respectiv 19 la sută) sugerează o posibilă stagnare a numărului de salariați.

Stabilitatea forței de muncă este anticipată de 75 până la 86 la sută dintre companiile cu activitate în industria metalurgică, a construcțiilor metalice, industria chimică, de prelucrare a cauciucului și a maselor plastice, industria de prelucrare a lemnului, industria alimentară, a băuturilor și a produselor din tutun, dar și de toate întreprinderile din industria de mijloace ale tehnicii de calcul și aparate radio-TV. Angajări de personal sunt mai probabile în industria de prelucrare a petrolului, cocsificare a cărbunelui și tratare a combustibililor nucleari, în industria mijloacelor de transport și în activitatea de edituri, poligrafie și reproducere a înregistrărilor pe suporturi (solduri ale opiniilor: +35, +29 și respectiv +95 la sută), în timp ce disponibilizări se vor consemna mai ales în sectorul extractiv și în activitatea de producție, transport și distribuție a energiei electrice, termice, a gazelor și a apei calde (-48 și respectiv -32 la sută).

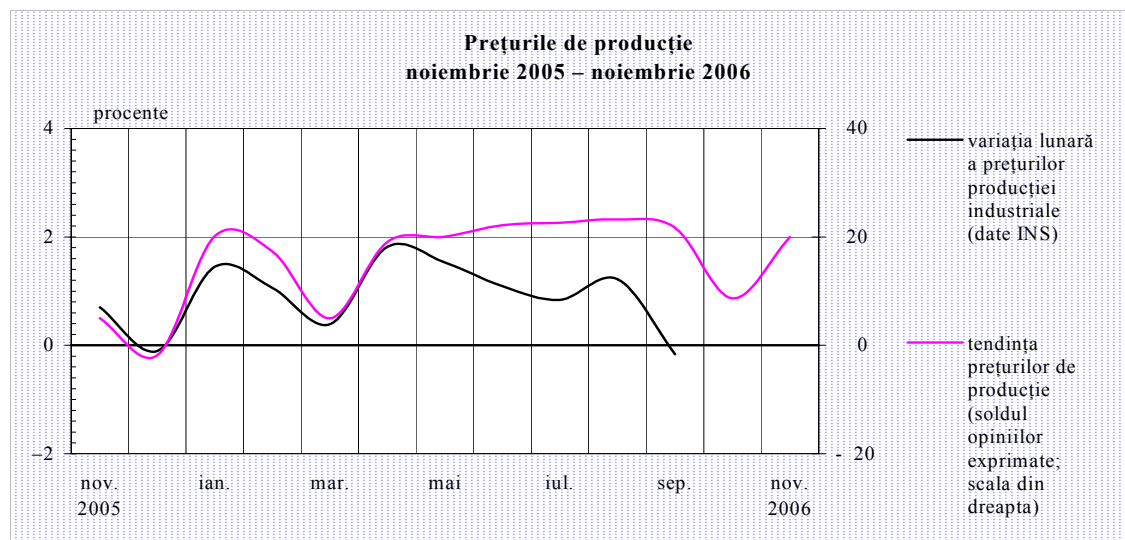
Variație scăzută a numărului de salariați



Posibilă intensificare a dinamicii prețurilor de producție

Majorarea de 2,3 ori a soldului conjunctural aferent prețurilor de producție (+20 la sută) sugerează accelerarea dinamicii acestui indicator în luna noiembrie comparativ cu intervalul anterior. Rezultatul se datorează exclusiv creșterii de aproape 2 ori a ponderii opiniilor de tip „ascendent” (până la 25 la sută), în timp ce varianta opusă de răspuns și-a menținut ponderea de 5 la sută. Circa 70 la sută dintre respondenți nu vor opera modificări ale prețurilor de producție.

Dinamizarea indicatorului analizat se va datora în principal industriei metalurgice, a construcțiilor metalice și a produselor din metal și activității de producție, transport și distribuție a energiei electrice, termice, a gazelor și a apei calde (aceste ramuri au consemnat majorări de 31,8 și respectiv 2,4 ori ale soldurilor conjuncturale pozitive); remarcabilă este și menținerea perspectivei de creștere a prețurilor în industria mijloacelor de transport (sold al opiniilor: +55 la sută, similar lunii precedente). O ușoară scădere a prețurilor este posibilă în industria de prelucrare a petrolului, cocsificare a cărbunelui și tratare a combustibililor nucleari (sold conjunctural: -11 la sută). Indicatorul nu se va modifica în cel puțin 92 la sută dintre companiile din industria de mașini și echipamente, de echipamente și aparate electrice, industria textilă, de confecții, pielărie și încălțăminte, industria de prelucrare a lemnului, industria materialelor de construcții și din industria de mijloace ale tehnicii de calcul și aparate radio-TV.



Accelerare a
dinamicii
prețurilor de
producție

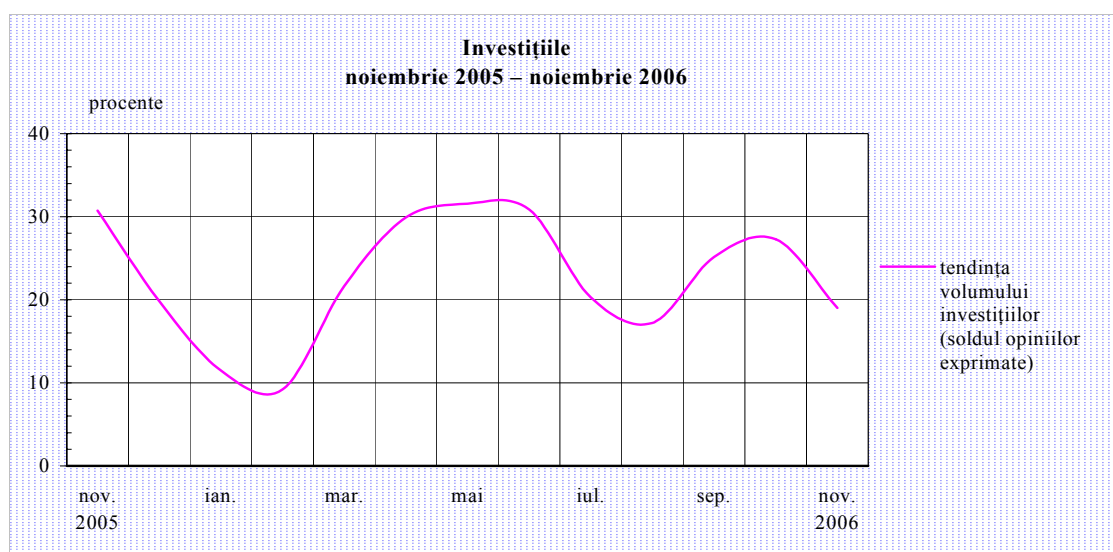
Investiții

Traietorie crescătoare, dar nu accelerată, a investițiilor

În luna noiembrie, procesul de acumulare a capitalului va continua să se extindă, însă reducerea cu 8 puncte procentuale a soldului conjunctural pozitiv (19 la sută) indică probabilitatea scăzută de intensificare a acestuia comparativ cu intervalul precedent. Rezultatul a fost determinat atât de diminuarea ponderii opiniilor favorabile (30 la sută din totalul răspunsurilor), cât și de creșterea celei diametral opuse (11 la sută). Circa 57 la sută dintre participanții la sondaj nu întrevăd modificări ale nivelului investițiilor.

Tendința ascendentă a investițiilor va fi susținută îndeosebi de industria mijloacelor de transport (menținerea expectațiilor pozitive – sold al opiniilor: +78 la sută), de activitatea de producție, transport și distribuție a energiei electrice, termice, a gazelor și a apei calde și de industria metalurgică, a construcțiilor metalice și a produselor din metal (cele două ramuri și-au majorat de aproape 2 ori soldul conjunctural pozitiv). În sens contrar vor acționa comprimarea efortului investițional din industria de prelucrare a petrolului, cocsificare a cărbunelui și tratare a combustibililor nucleari (sold conjunctural: -40 la sută, față de +45 la sută în octombrie), dar și posibila încetinire a ritmului investițiilor în industria alimentară, a băuturilor și a produselor din tutun (înjumătățire a soldului conjunctural, până la +15 la sută).

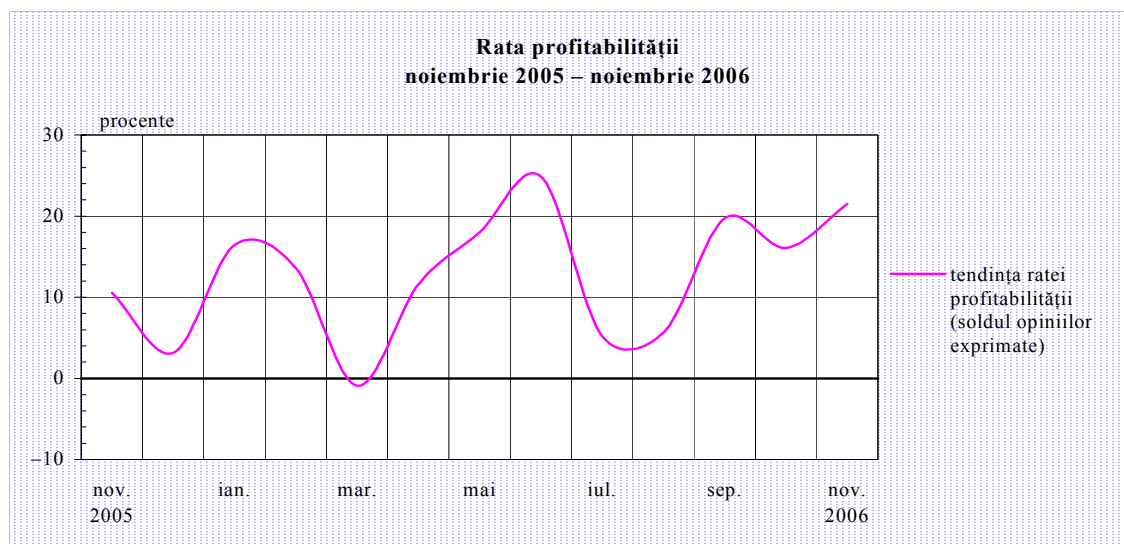
Probabilitate slabă de intensificare a investițiilor



Creștere în continuare a ratei profitabilității

Luna noiembrie va consemna menținerea expectațiilor favorabile cu privire la rata profitabilității, dat fiind nivelul în continuare pozitiv al soldului conjunctural (21 la sută). Acesta s-a majorat cu 5 puncte procentuale față de luna octombrie, cu contribuția ambelor variante extreme de răspuns, ale căror ponderi au fost de 29 și respectiv 8 la sută din total. Indicatorul se va menține neschimbat în opinia a 62 la sută dintre respondenți.

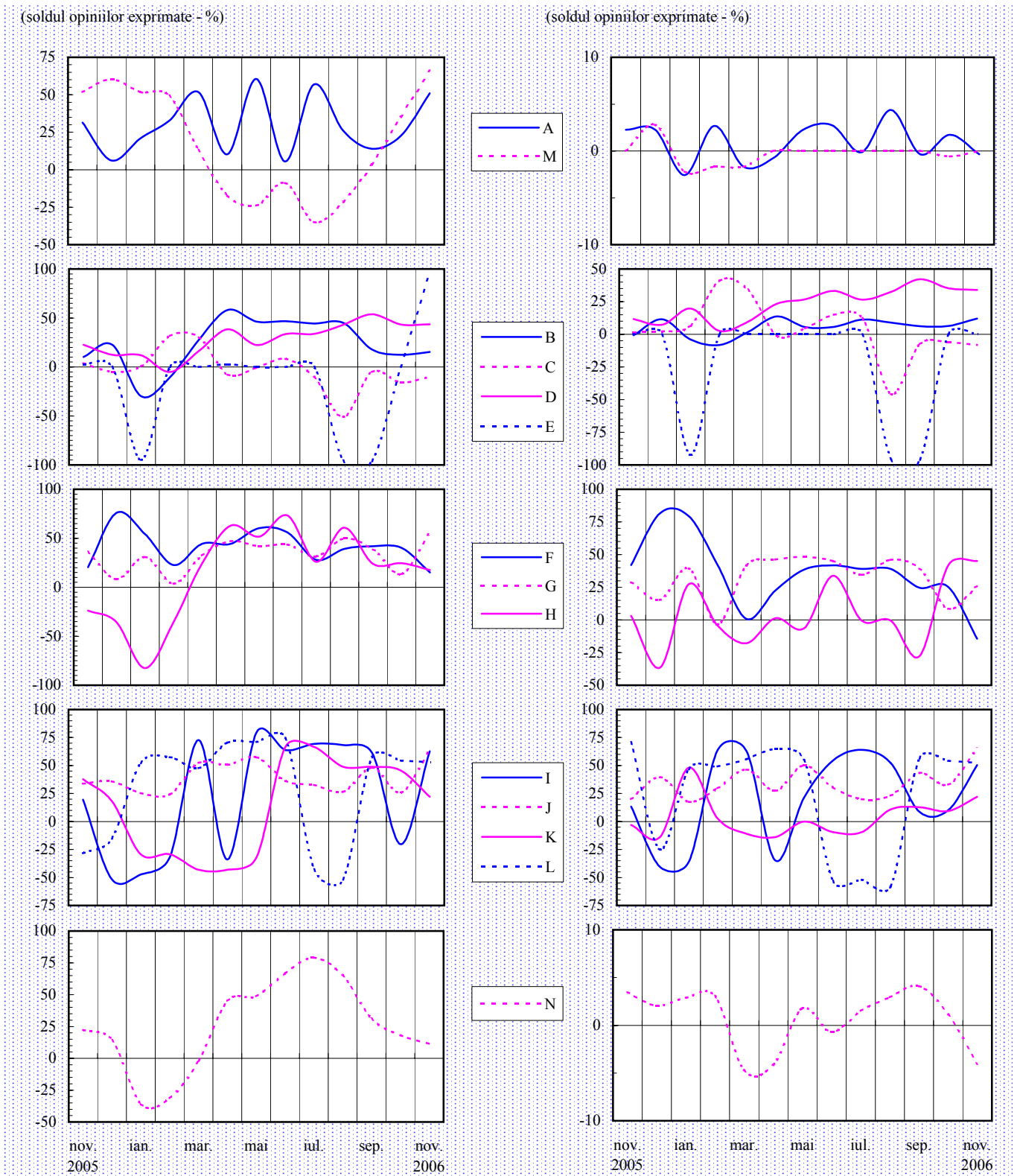
Cele mai ferme opinii pozitive au fost formulate de respondenții din industria mijloacelor de transport, industria chimică, de prelucrare a cauciucului și a maselor plastice și din activitatea de producție, transport și distribuție a energiei electrice, termice, a gazelor și a apei calde (solduri conjuncturale cuprinse între +37 și +67 la sută). Tendința ascendentă a ratei profitabilității va fi estompată în principal de menținerea expectațiilor nefavorabile din industria textilă, de confecții, pielărie și încălțăminte (sold al opiniilor: -40 la sută).



*Dinamică
pozitivă a ratei
profitabilității*

Evaluarea volumului comenzilor totale

Evaluarea volumului comenzilor pentru export

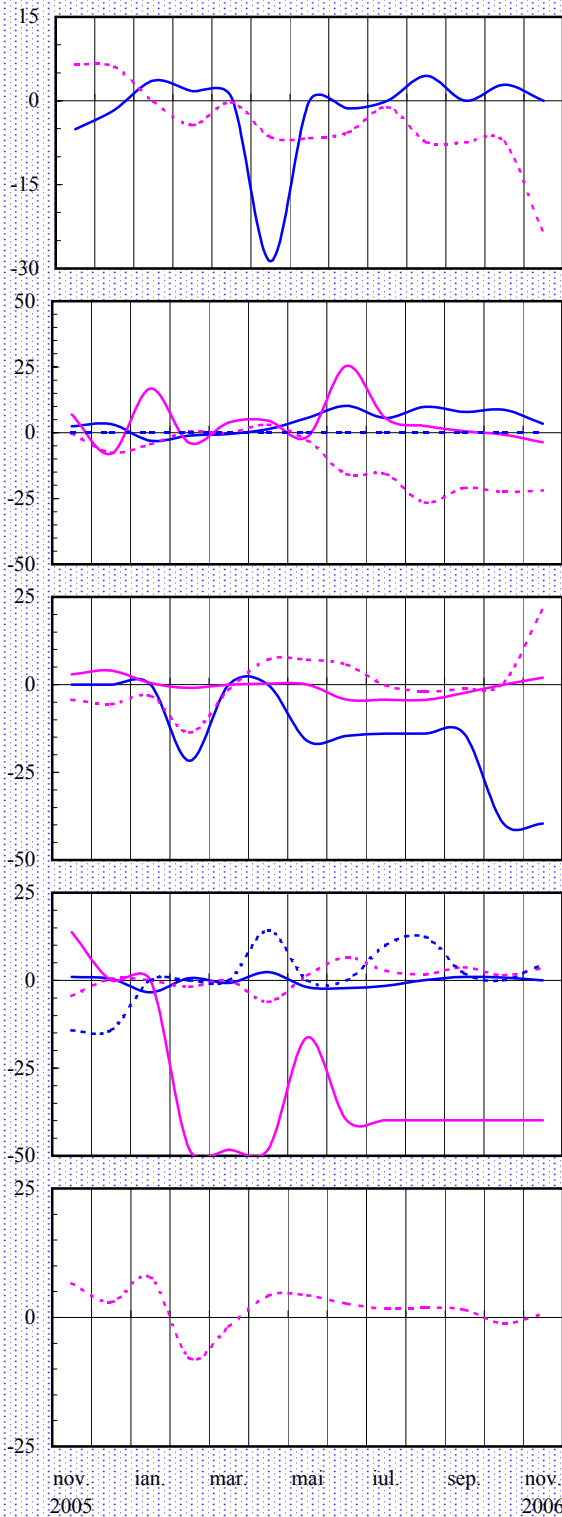


Notă: Literele care apar în cadrul legendelor corespund diverselor ramuri (vezi pagina 16).

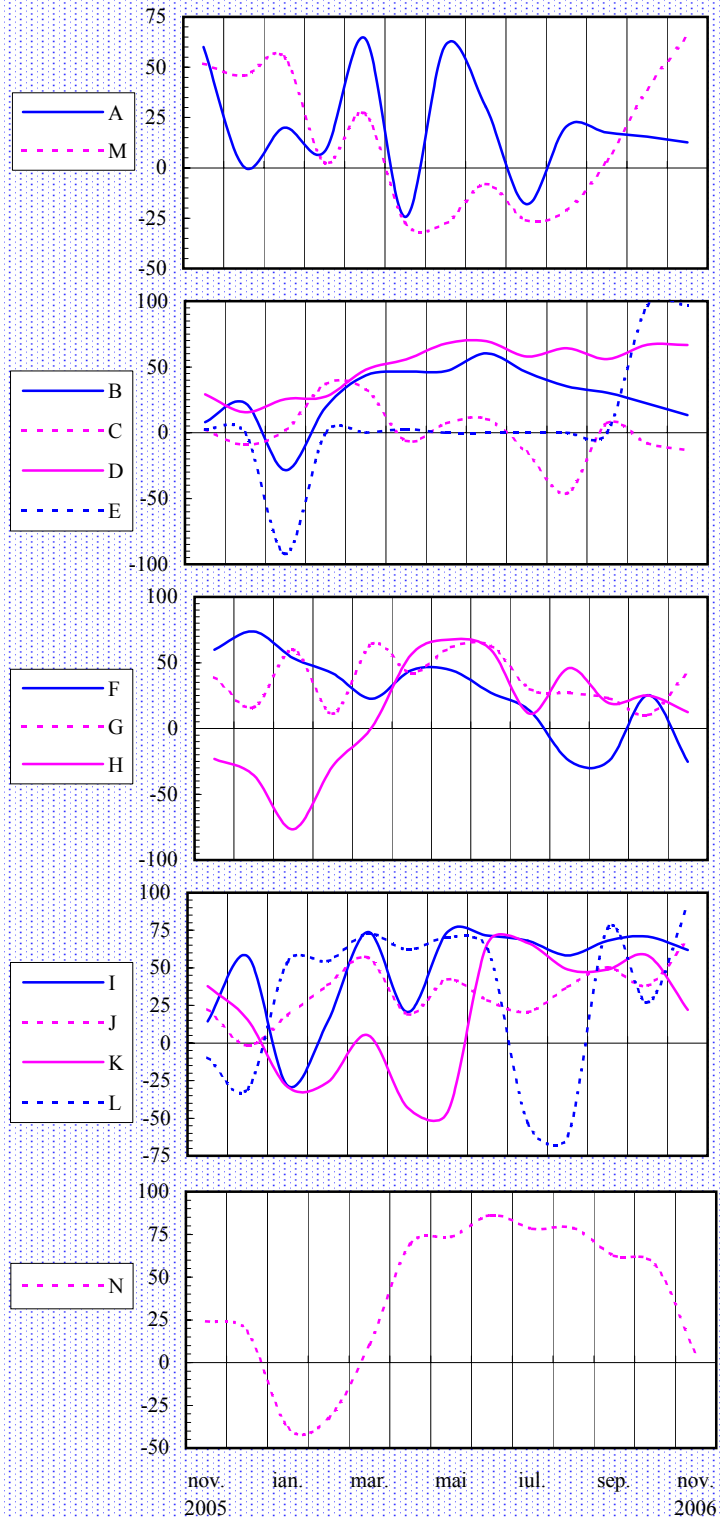
Evaluarea stocurilor de materii prime

Tendința preconizată a producției

(soldul opinilor exprimate - %)



(soldul opinilor exprimate - %)

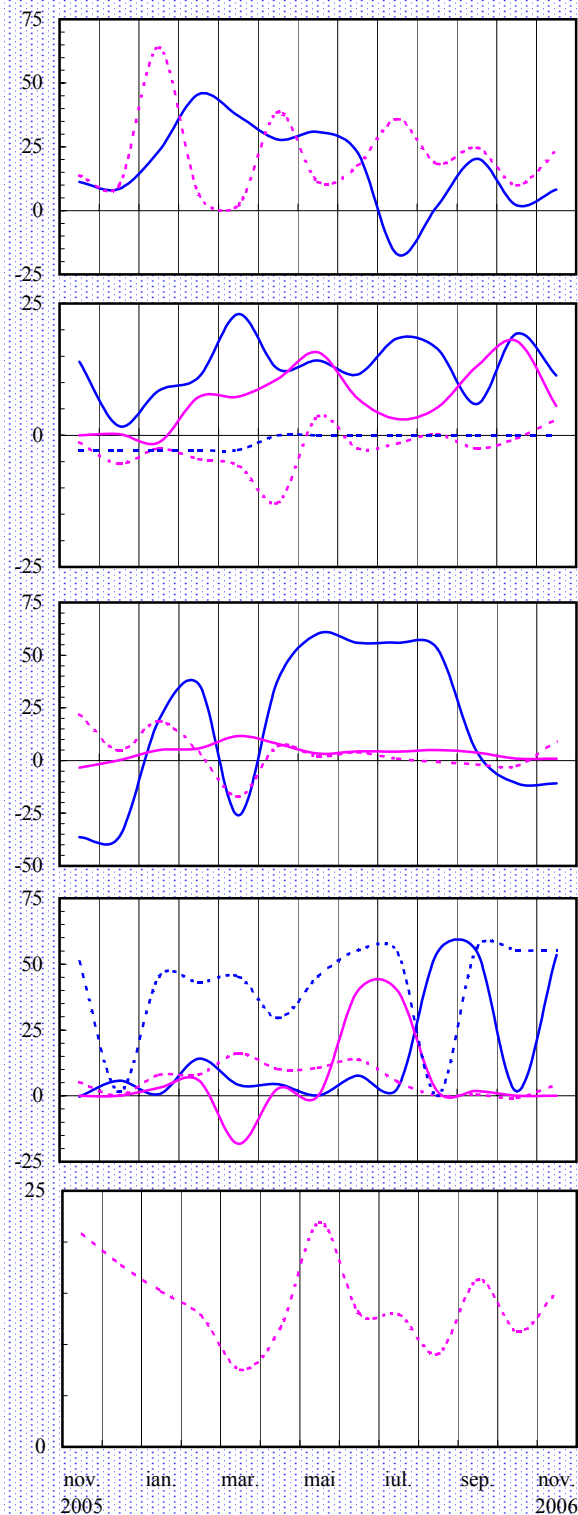


Notă: Literele care apar în cadrul legendelor corespund diverselor ramuri (vezi pagina 16).

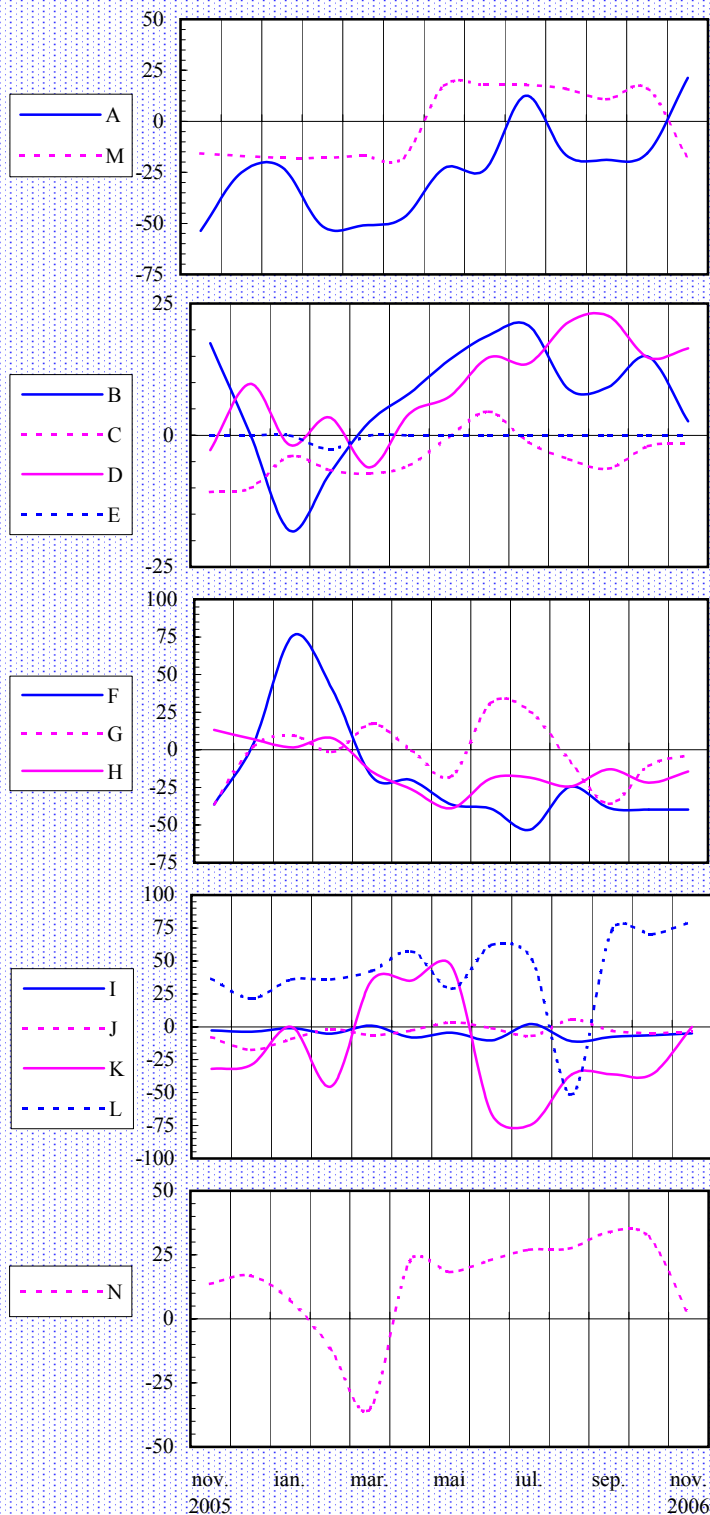
Tendința prețurilor de producție

Evaluarea stocurilor de produse finite

(soldul opiniilor exprimate - %)



(soldul opiniilor exprimate - %)



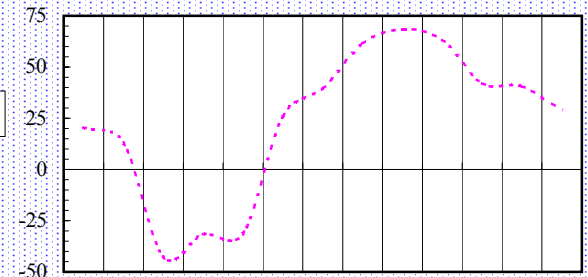
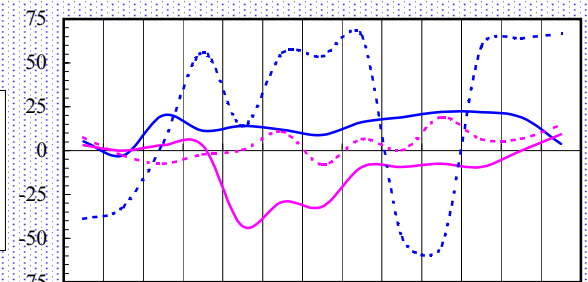
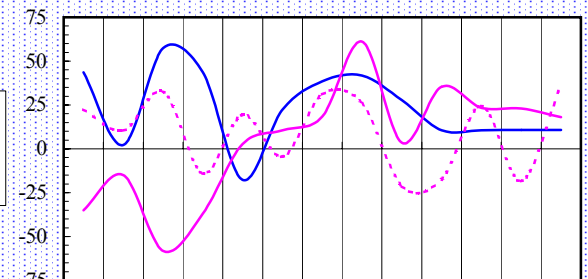
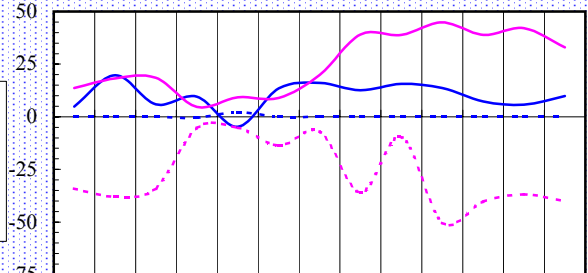
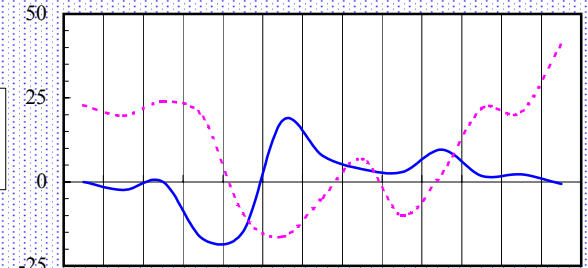
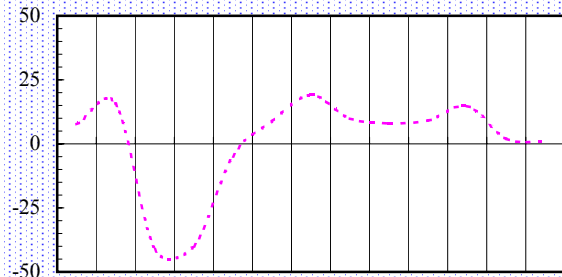
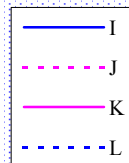
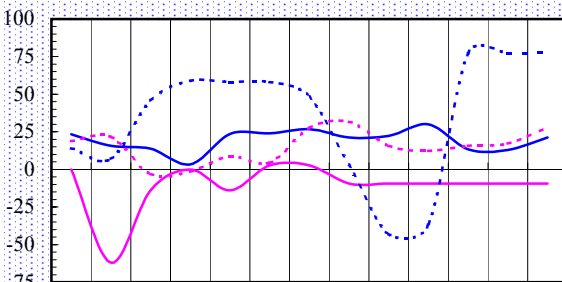
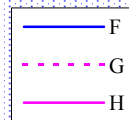
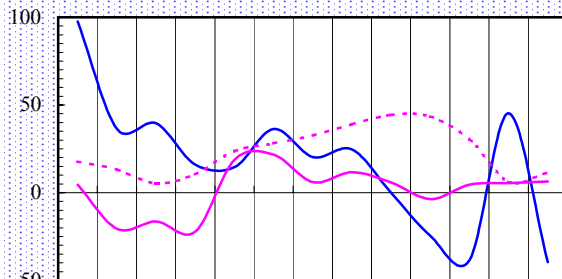
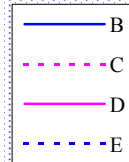
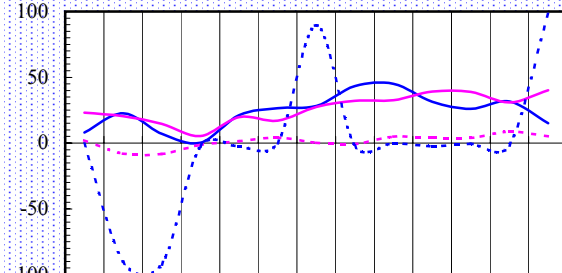
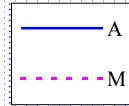
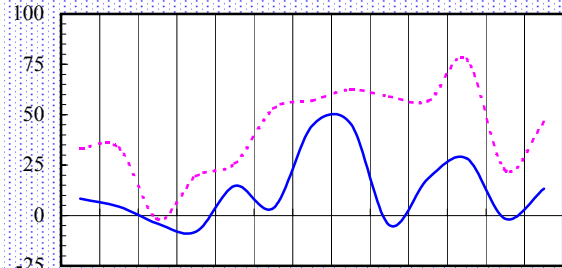
Notă: Literele care apar în cadrul legendelor corespund diverselor ramuri (vezi pagina 16).

Evaluarea investițiilor

Evaluarea ratei profitabilității

(soldul opiniilor exprimate - %)

(soldul opiniilor exprimate - %)



Notă: Literele care apar în cadrul legendelor corespund diverselor ramuri (vezi pagina 16).

Precizări metodologice

Sondajul de conjunctură se desfășoară cu sprijinul sucursalelor Băncii Naționale a României și se bazează pe un eșantion național reprezentativ la nivel județean (atât ca pondere, cât și ca structură pe ramuri). Începând cu luna august 2005, componența eșantionului a fost extinsă, numărul unităților selectate fiind în prezent de circa 420.

Întreprinderile cuprinse în eșantion fac parte din următoarele ramuri:

- A - extracția și prepararea cărbunelui; extracția petrolului și gazelor naturale; extracția și prepararea minereurilor metalifere; alte activități extractive;
- B - alimentară și băuturi; produse din tutun;
- C - textilă și produse textile; confecții din textile, blănuri și piele; pielărie și încălțăminte;
- D - prelucrarea lemnului; celuloză, hârtie și carton; mobilier;
- E - edituri, poligrafie și reproducerea înregistrărilor pe suport;
- F - prelucrarea petrolului, cocsificarea cărbunelui și tratarea combustibililor nucleari;
- G - chimie și fibre sintetice și artificiale; prelucrarea cauciucului și a maselor plastice;
- H - materiale de construcții; industria sticlei, porțelanului și faianței;
- I - metalurgie; construcții metalice și produse din metal;
- J - mașini și echipamente; echipamente și aparate electrice;
- K - mijloace ale tehnicii de calcul și de birou; echipamente, aparate de radio, televiziune și comunicații; aparatură și instrumente medicale, de precizie, optică și ceasornicărie;
- L - mijloace de transport;
- M - producția, transportul și distribuția de energie electrică și termică, gaze și apă caldă;
- N - construcții.

Sondajul efectuat asigură respectarea principiului statistic al confidențialității datelor individuale.

Pentru completarea răspunsurilor la întrebările chestionarului, se cere aprecierea calitativă a tendinței indicatorilor economici, prin marcarea uneia dintre variantele: ascendent, descendent, suficient, insuficient, normal, nemodificat etc.

Prin prelucrarea datelor, se obține procentajul opiniilor exprimate pentru fiecare dintre variantele de răspuns, iar apoi se calculează soldul acestora, prin diferența dintre totalul opiniilor ce se exprimă pentru "ascendent" ("mai mult decât suficient") și totalul opiniilor care se exprimă pentru "descendent" ("insuficient"). Procentajul răspunsurilor care indică stabilitate sau normalitate în evoluția indicatorilor nu este luat în calculul acestui sold.

Pentru a asigura omogenitatea datelor, eșantionul de întreprinderi se menține pe o perioadă de minimum 12 luni calendaristice.

Pentru agregarea datelor la nivel național, criteriul de ponderare utilizat este cifra de afaceri la data de 31 decembrie a anului anterior.

N o t ă

*Redactarea buletinului a fost finalizată la data de 21 noiembrie 2006.
Agregarea și prelucrarea informațiilor furnizate de sucursalele Băncii Naționale
a României, redactarea și tehnoredactarea buletinului au fost realizate de
Direcția Studii și Publicații, tel. 021/312.43.75, fax 021/314.97.52.
Reproducerea publicației este interzisă, iar utilizarea datelor în diferite lucrări
este permisă numai cu indicarea sursei.
internet: <http://www.bnro.ro>*