



BANCA NAȚIONALĂ A ROMÂNIEI

BULETIN DE CONJUNCTURĂ

Anul V nr.59

Noiembrie 2002

Cuprins

<i>Tendințe generale</i>	- Evoluțiile principalilor indicatori în luna noiembrie 2002.....	2
<i>Evoluția producției</i>	- Tendințe pozitive în evoluția producției industriale.....	3
<i>Stocuri</i>	- Evoluție favorabilă a stocurilor	5
<i>Factori care limitează producția</i>	- Blocajul circuitelor financiare persistă	7
<i>Utilizarea forței de muncă</i>	- Decalajul dintre cererea și oferta de forță de muncă rămâne practic nemodificat	8
<i>Prețuri</i>	- Scad așteptările inflaționiste	9
<i>Investiții</i>	- Semnale pozitive privind evoluția mediului investițional	10
<i>Profitabilitate</i>	- Trend ascendent al ratei profitabilității	11
<i>Secțiune grafică – evoluții sectoriale</i>		12
<i>Precizări metodologice</i>		16

Evoluțiile principalilor indicatori în luna noiembrie 2002

Din opiniile exprimate de conducătorii întreprinderilor participante la sondajul de conjunctură în luna noiembrie continuă să se contureze o evoluție în general favorabilă a principalilor indicatori economici ai activității de producție în industrie și sectorul de construcții.

Aproape 44 la sută dintre agenții economici consideră că vor realiza o producție mai mare decât în luna precedentă, în timp ce un procentaj de 15 la sută anticipează că aceasta se va încadra pe un trend descendent. În proporție de 41 la sută, participanții la sondaj apreciază că producția realizată se va menține la nivelul lunii anterioare. Gradul mediu de utilizare a capacităților de producție este estimat la peste 76 la sută.

Dacă în luna octombrie soldul opiniilor privind evoluția stocurilor de produse finite a fost practic nul (diferența între opiniile privind tendința ascendentă sau descendentă a acestora fiind de numai 0,3 puncte procentuale), pentru luna noiembrie se prefigurează o creștere a intensității fenomenului de absorbție a stocurilor. Cu toate că în majoritatea ramurilor stocurile de materii prime înregistrează un nivel satisfăcător, conform opiniilor exprimate de circa 89 la sută dintre participanții la sondaj, aproximativ 6 la sută dintre agenții economici chestionați semnalează în continuare existența unor sectoare unde problemele de aprovizionare afectează buna desfășurare a procesului de producție.

În opinia managerilor întreprinderilor participante la sondajul de conjunctură, principala cauză a limitării creșterii economice rămâne în continuare blocajul financiar. Alături de acesta, pe lista factorilor care afectează buna desfășurare a procesului de producție se mai regăsesc: cererea insuficientă, nivelul dobânzilor bancare, evoluția cursului monedei naționale și lipsa materiilor prime.

Majoritatea celor chestionați (circa 66 la sută) apreciază că nu vor avea loc modificări esențiale în ceea ce privește evoluția forței de muncă în industrie. Circa 11 la sută dintre respondenți anticipează o posibilă evoluție ascendentă a forței de muncă angajate, în timp ce în opinia a 23 la sută dintre participanții la sondaj numărul de salariați din industrie se va încadra pe un trend descendent.

Agenții economici care estimează o evoluție stabilă a prețurilor însumează un procentaj record de aproape 80 la sută (față de 65 la sută în luna octombrie). Expectațiile inflaționiste s-au redus, doar 17 la sută dintre participanții la sondaj anticipând creșteri de prețuri pentru luna în curs (cu 13 puncte procentuale mai puțin față de luna anterioară).

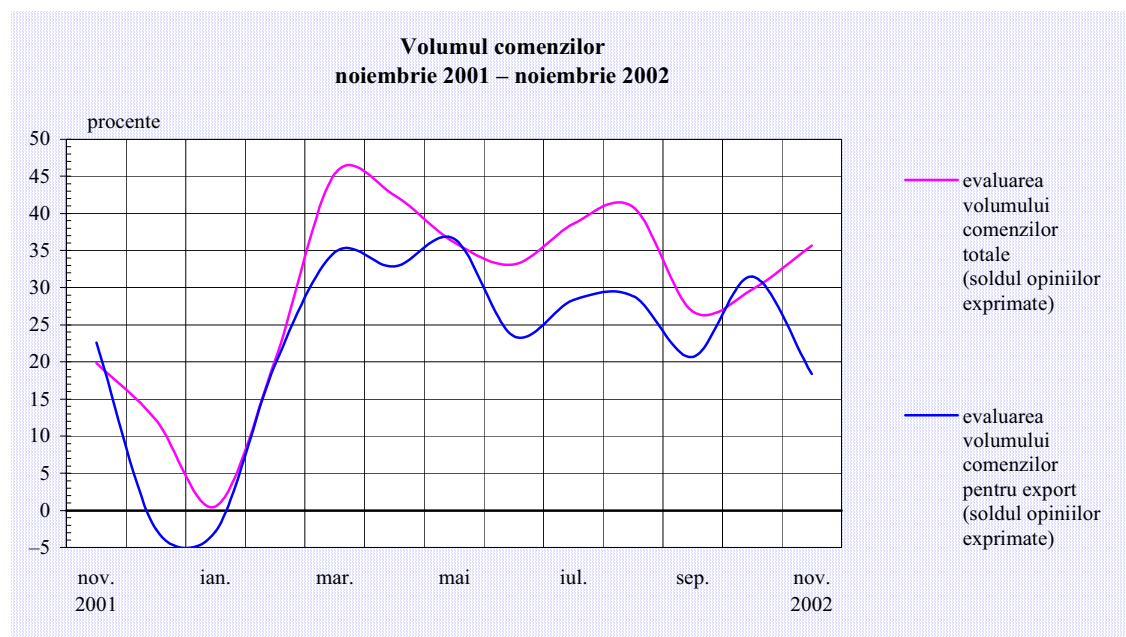
Atât în ceea ce privește volumul investițiilor, cât și nivelul ratei profitabilității estimările indică evoluții pozitive. Majoritatea celor chestionați anticipează menținerea la un nivel nemodificat a volumului de investiții și a ratei profitabilității față de luna octombrie, în timp ce 23 și, respectiv, 31 la sută dintre participanți anticipează un trend ascendent al acestor indicatori.

Tendințe pozitive în evoluția producției industriale

În proporție de 44 la sută, agenții economici a căror activitate se desfășoară în sectorul industrial și de construcții estimează creșterea portofoliului de comenzi, peste 48 la sută anticipează menținerea acestuia la același nivel, în timp ce opiniile nefavorabile reprezintă circa 8 la sută.

Evoluții	Oct. 2002	Nov. 2002
Producția	↗	↗
Comenzi noi - total, din care:	↗	↗
Comenzi noi pentru export	↗	↗
Gradul de utilizare a capacităților de producție	73,2%	76,3%

Sectoarele în care cea mai mare parte a celor chestionați consideră că dinamica volumului de comenzi va fi mai accentuată sunt: industria extractivă, industria mijloacelor de transport, metalurgie, industria ușoară, industria chimică, industria de mașini și echipamente și sectorul de producție, transport și distribuție de energie electrică și termică, gaze și apă caldă.



*Evoluție
ascendentă a
volumului de
comenzi*

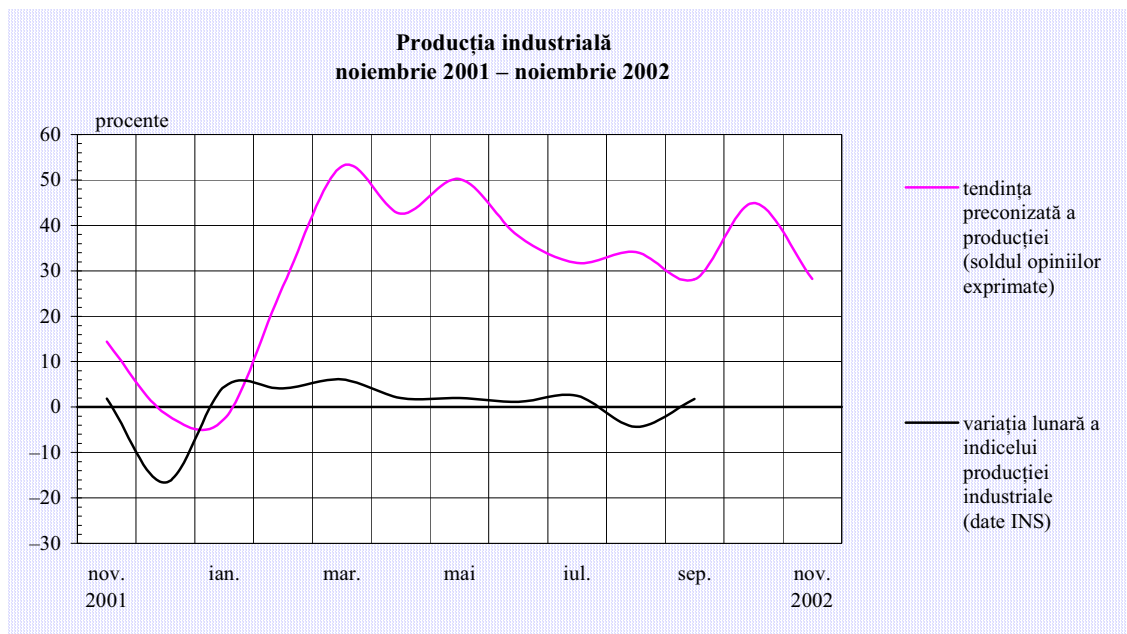
O reducere a portofoliului de comenzi pentru luna în curs și o relativă încetinire a ritmului activității economice sunt anticipate îndeosebi de către agenții economici din sectorul construcții, industria alimentară, industria materialelor de construcții și industria de prelucrare a lemnului, dar și de către o parte a celor din industria de mașini și echipamente, industria mijloacelor de transport și industria chimică (unde predominante sunt estimările optimiste).

O evoluție pozitivă se prefigurează și în privința portofoliului de comenzi pentru export, dar estimările sunt mai puțin optimiste comparativ cu luna precedentă: circa 28 la sută dintre participanții la sondaj (cu 9 puncte procentuale mai puțin decât în luna octombrie) anticipează o creștere a exporturilor, iar aproximativ 43 la sută consideră că, în sectoarele pe care le reprezintă

evoluția portofoliului de comenzi destinate exportului va fi stabilă. O conjunctură mai puțin favorabilă este semnalată de către un procentaj însumând aproape 9 la sută dintre agenții economici care intră în componența eșantionului chestionat.

De creșterea cererii externe vor beneficia mai ales industria ușoară, industria mijloacelor de transport și industria de mașini și echipamente, dar și în industria chimică, industria de mijloace ale tehnicii de calcul și de birou și metalurgie.

Evoluție pozitivă a producției industriale



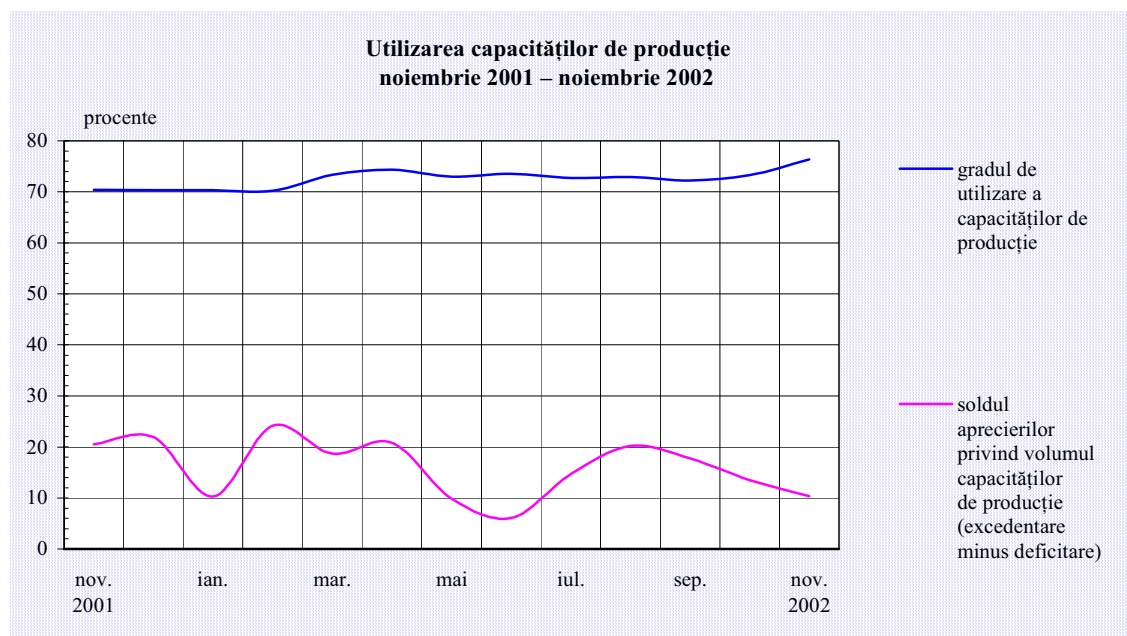
Fundamentându-și aprecierile pe anticipările privind evoluția ascendentă a cererii în sectoarele pe care la reprezintă, aproape 44 la sută dintre cei chestionați consideră că vor obține o producție superioară celei din luna precedentă, iar 41 la sută estimează stabilizarea cererii și menținerea producției la nivelul lunii octombrie. Circa 15 la sută dintre participanții la sondaj (cu 9 puncte procentuale mai mult decât în luna octombrie) apreciază că producția realizată va scădea.

Evoluții peste media pe industrie sunt așteptate în următoarele sectoare de activitate: industria extractivă, industria poligrafică, metalurgie, industria chimică, industria de mașini și echipamente, industria mijloacelor de transport și sectorul de producție, transport și distribuție de energie electrică și termică, gaze și apă caldă. O revigorare a activității este așteptată și de o parte a agenților economici care activează în industria materialelor de construcții, industria de prelucrare a lemnului, industria alimentară și industria textilă.

Estimările sunt mai puțin optimiste pentru agenții economici din industria de prelucrare a petrolului și activitatea de construcții, precum și pentru o parte a celor care activează în industria materialelor de construcții, industria de mașini și echipamente și în industria mijloacelor de transport.

Capacitățile de producție vor fi utilizate în proporție de peste 76 la sută (nivel record în acest an), pentru majoritatea agenților economici gradul de utilizare a acestora situându-se în

apropierea mediei pe industrie (mai puțin în industria mijloacelor de transport, industria alimentară, industria materialelor de construcții, industria de mașini și echipamente și în sectorul de producție, transport și distribuție de energie electrică și termică, gaze și apă caldă, unde gradul de utilizare a capacităților de producție se situează între 48 și 67 la sută).



Gradul de corelare a potențialului tehnologic cu programul de producție se îmbunătățește

Pentru a doua lună consecutiv, aproape 80 la sută dintre participanții la sondaj apreciază că între potențialul tehnologic aflat în exploatare și programul de producție există o bună corelare. Există însă și sectoare unde capacitățile de producție sunt excedentare, fapt semnalat îndeosebi de agenții economici din industria mijloacelor de transport, industria alimentară, industria materialelor de construcții, industria de mașini și echipamente și industria chimică (în general ramuri unde se apreciază că volumul producției realizate se va diminua).

Evoluție favorabilă a stocurilor

Stocuri

Volumul stocurilor de produse finite se va modifica semnificativ comparativ cu ultimele două luni, când potrivit răspunsurilor managerilor întreprinderilor chestionate se prefigura o tendință de acumulare a stocurilor la producători.

Pentru luna noiembrie, opiniile exprimate în sensul reînălării fenomenului de absorbție a stocurilor depășesc cu aproape 10 puncte procentuale pe cele ale operatorilor economici care au estimat creșterea stocurilor de produse finite.

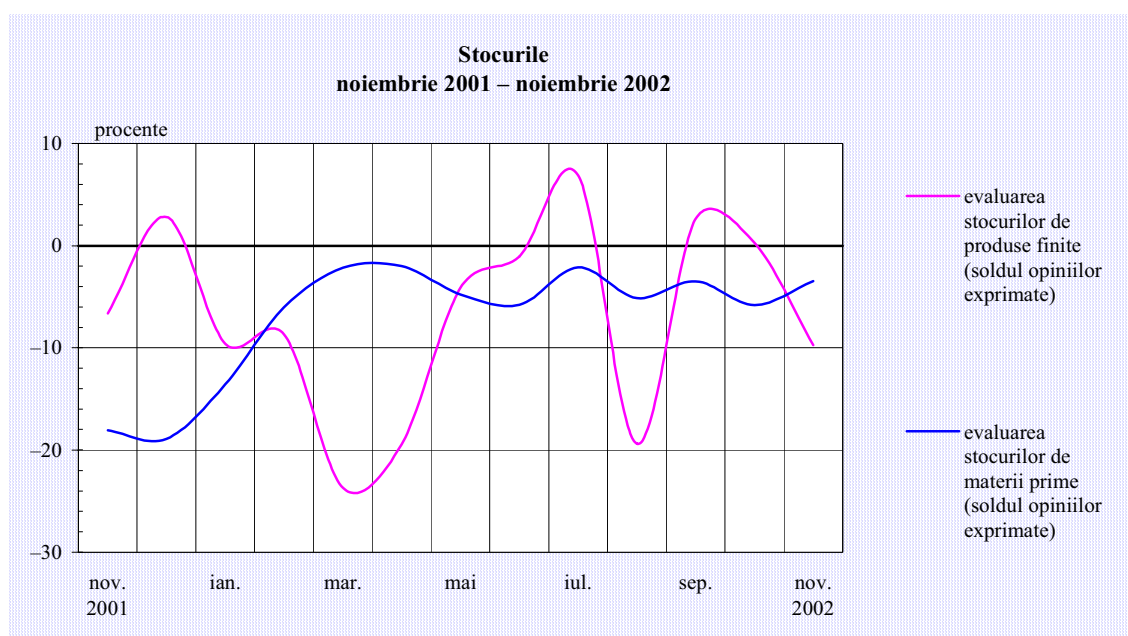
O reducere mai pronunțată a stocurilor este anticipată de respondenții din industria de prelucrare a lemnului, industria de prelucrare a petrolului, industria de mijloace ale tehnicii de calcul și de

birou, industria mijloacelor de transport și într-o proporție redusă de către cei din industria materialelor de construcții, metalurgie și industria de mașini și echipamente.

Evoluții	Oct. 2002	Nov. 2002
Stocurile de produse finite	↗	↘
Stocurile de materii prime	↘	↘

Cu toate că producția pe stoc se va reduce semnificativ comparativ cu luna octombrie, un procentaj de circa 9 la sută dintre respondenți (comparativ cu aproape 18 la sută în luna precedentă) apreciază că aceasta va continua să crească în sectoarele pe care le reprezintă. Acumularea stocurilor de produse finite va persista în industria extractivă, industria alimentară, industria de chimică și în mai mică măsură în industria materialelor de construcții și industria de mașini și echipamente.

Evoluție favorabilă a stocurilor



Agenții economici care apreciază că au suficiente materii prime reprezintă aproape 90 la sută dintre participanții la sondaj, în timp ce pentru circa 9 la sută nivelul acestora se situează peste normal. Există în continuare și ramuri unde buna desfășurare a procesului de producție este grevată de problemele legate de aprovizionarea cu materii prime. Dificultățile generate de lipsa materiilor prime sunt semnalate de circa 6 la sută dintre respondenți. Principalii reprezentanți ai acestei categorii provin din industria chimică, industria de prelucrare a lemnului, producția, transportul și distribuția de energie electrică și termică, gaze și apă caldă și activitatea de construcții.

*Factori care
limitează
producția*

Blocajul circuitelor financiare persistă

Între cauzele limitării creșterii producției industriale, dificultățile generate de nerespectarea disciplinei financiare sunt identificate de către managerii întreprinderilor participante la sondajul de conjunctură ca fiind primordiale. Mai mult de jumătate dintre cei chestionați consideră pentru a patra lună consecutiv că blocajul financiar este principala cauză a disfuncționalităților care împiedică desfășurarea normală a procesului de producție. Lipsa lichidităților și acumularea plăților restante sunt semnalate în toate ramurile industriale. În industria extractivă, sectorul de prelucrare a petrolului, industria mijloacelor de transport și industria materialelor de construcții, efectele negative ale blocajului financiar par a fi mai puțin prezente, fiind nominalizate în proporții situate sub media pe industrie (între 19 și 38 la sută).

Considerat de către majoritatea participanților la sondaj (peste 90 la sută) ca având un nivel ascendent sau cel puțin satisfăcător, portofoliul de comenzi nu asigură totuși o acoperire corespunzătoare a programului de producție. Circa 34 la sută dintre respondenți (localizați cu precădere în sectorul de prelucrare a petrolului, industria ușoară, industria alimentară, industria materialelor de construcții, industria chimică, industria mijloacelor de transport și activitatea de construcții) apreciază că activitatea productivă este frânată și de cererea insuficientă.

Un procentaj reprezentat de circa 29 la sută dintre respondenți consideră că slaba orientare către clienți și nivelul ridicat al dobânzilor active practicate de bănci în relația cu clienții nebancari contribuie la îngreunarea finanțării investițiilor, dar și a procesului de producție ca urmare a șanselor reduse ale întreprinderilor de a accede la credite. Astfel de aprecieri au fost făcute îndeosebi de agenții economici din industria alimentară, poligrafie, industria chimică, industria de mijloace ale tehnicii de calcul și de birou, metalurgie și din activitatea de construcții.

Conform opiniei exprimate de circa 21 la sută dintre participanții la sondaj (cu 10 puncte procentuale mai puțin decât în luna anterioară), un alt factor nominalizat pentru influența negativă asupra derulării în condiții optime a procesului de producție este deprecierea monedei naționale. Cu excepția industriei extractive, industriei poligrafice, industriei materialelor de construcții, industriei de mașini și echipamente, industriei mijloacelor de transport și metalurgiei unde efectele creșterii cursului de schimb leu/dolar par a fi mai puțin resimțite (din aceste sectoare provenind între 1 și 15 la sută dintre opinii), în restul sectoarelor de activitate deprecierea leului este indicată ca factor advers în proporții cuprinse între 28 și 67 la sută.

Lipsa materiilor prime este nominalizată ca factor cu influență negativă asupra activității de producție industrială de către un procentaj de circa 12 la sută dintre respondenți. Acest fenomen afectează în special industria de prelucrare a lemnului, metalurgia, industria de mașini și echipamente, industria textilă, producția, transportul și distribuția de energie electrică și termică, gaze și apă caldă și activitatea de construcții.

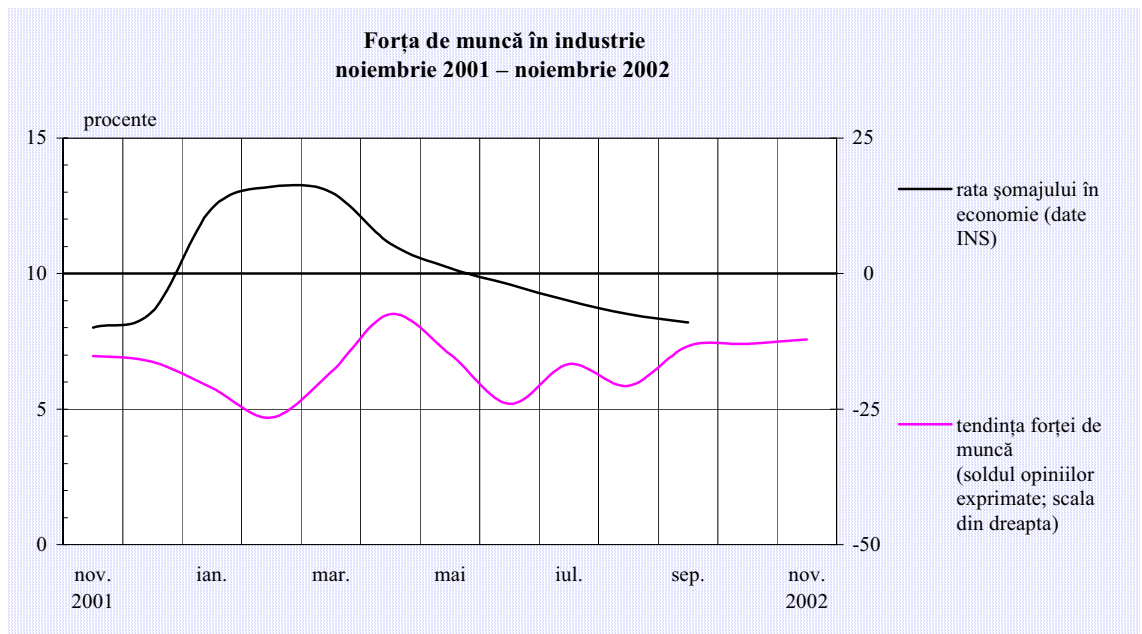
Utilizarea
forței de muncă

Decalajul dintre cererea și oferta de forță de muncă rămâne practic nemodificat

Pentru luna noiembrie, estimările agenților economici participanți la sondaj cu privire la evoluția forței de muncă angajate în activitățile industriale evidențiază în continuare menținerea trendului descendent al acesteia. Procentajul celor care apreciază că în sectoarele de activitate pe care le reprezintă vor avea loc disponibilizări de personal îl depășește cu peste 12 puncte procentuale (similar lunii octombrie, când diferența a fost de 13 puncte procentuale) pe cel al opiniilor favorabile unei evoluții ascendente a numărului de personal angajat.

Circa 23 la sută dintre respondenți au apreciat că în sectoarele de activitate pe care le reprezintă disponibilizările de personal vor continua. Cele mai afectate de reducerile de personal sunt industria materialelor de construcții, industria de prelucrare a lemnului, industria chimică, metalurgie, industria de mijloace ale tehnicii de calcul și de birou și activitatea de construcții, sectoare care (în general) se regăsesc și printre cele în care se anticipează reducerea portofoliului de comenzi sau utilizarea sub potențialul productiv a capacităților de producție din dotare.

Evoluție nemodificată a nivelului de utilizare a forței de muncă



Ca urmare a expectațiilor optimiste legate de evoluția producției și a volumului de comenzi, aproape 11 la sută dintre operatorii economici anticipează un trend ascendent al forței de muncă în sectoarele pe care le reprezintă.

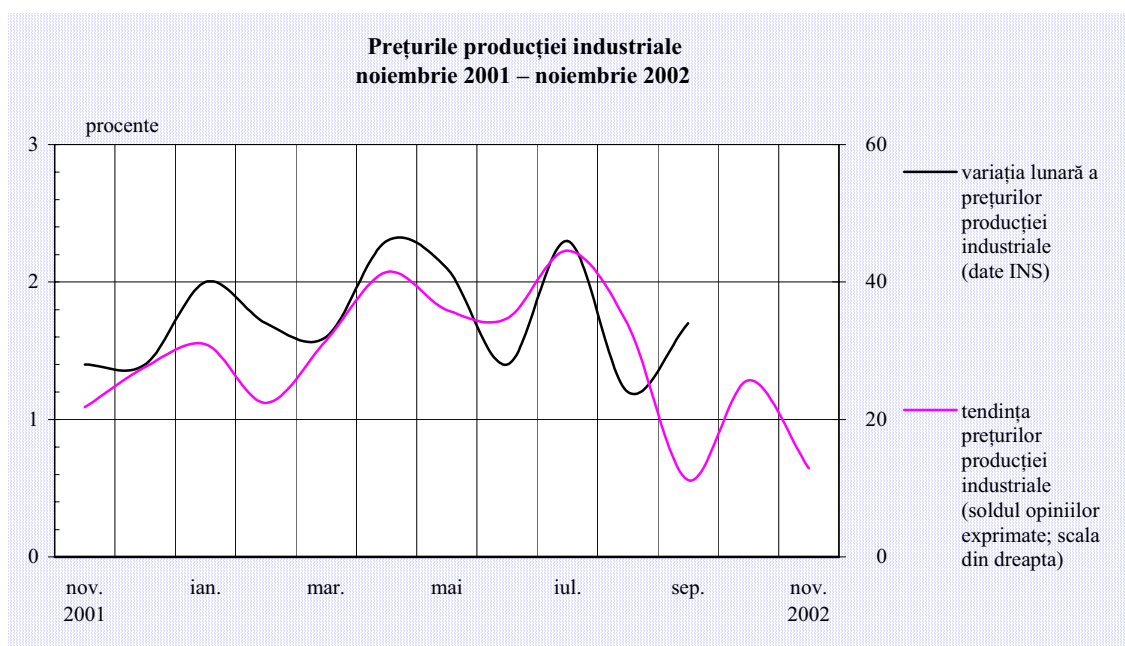
Trebuie remarcat însă că tendința de stabilizare a numărului de personal pare a se consolida în majoritatea ramurilor, aproape 66 la sută dintre cei chestionați anticipând menținerea efectivilor de salariați.

Scad așteptările inflaționiste

Mai redusă decât în prima lună a trimestrului IV 2002, presiunea expectațiilor inflaționiste continuă să fie reflectată de aprecierile agenților economici. Evoluția prețurilor producătorilor industriali se va menține pe același trend ascendent, dar se poate aprecia că ritmul de creștere se va reduce. Pentru luna noiembrie, un procentaj record de circa 79 la sută dintre participanți apreciază (pentru prima dată în ultimele 12 luni) că nu vor avea loc modificări esențiale ale prețurilor practicate.

Creșteri ale prețurilor sunt anticipate de aproape 17 la sută dintre operatorii economici chestionați (cu 13 puncte procentuale mai puțin decât în luna octombrie). În industria alimentară, metalurgie, industria de prelucrare a lemnului, precum și în industria mijloacelor de transport, industria de mașini și echipamente și activitatea de construcții, anticipările inflaționiste se situează peste media sectorului de producție industrială.

Un procentaj însumând 4 la sută dintre producătorii industriali participanți la sondaj apreciază că în contextul confruntării cu diminuarea cererii, pentru a evita acumularea stocurilor de produse finite vor recurge la reduceri de prețuri (cu precădere cei din industria extractivă, industria chimică și din industria alimentară).



*Expectațiile
inflaționiste se
reduc*

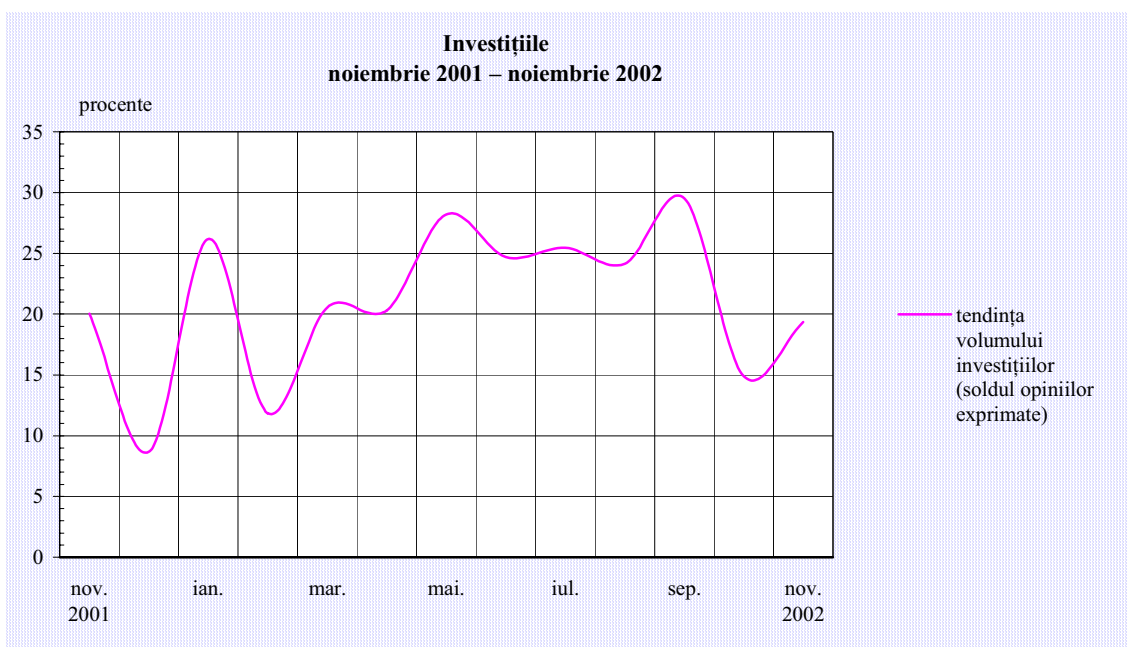
Investiții

Semnale pozitive privind evoluția mediului investițional

Tendențele favorabile se mențin în evoluția activității de investiții, la fel ca și ponderea majoritară a celor care nu prevăd modificări ale trendului acesteia (reprezentați pentru a doua lună consecutiv de un procentaj de 71 la sută dintre operatorii economici chestionați - cel mai înalt nivel de la începutul anului în curs).

În opinia a circa 23 la sută dintre participanți procesul investițional dispune de resurse și va avea o evoluție ascendentă față de luna anterioară. Distribuția pe ramuri arată că operatorii care au imprimat această tendință provin cu precădere din industria extractivă, industria de mașini și echipamente, industria de mijloace de transport, metalurgie, sectorul de producție, transport și distribuție de energie electrică, gaze și apă caldă și în mai mică măsură din industria chimică, industria de prelucrare a lemnului, industria alimentară și industria de prelucrare a petrolului.

Ritmul
investițiilor
crește ușor



La polul opus se află agenții economici din industria de mijloace ale tehnicii de calcul și de birou, industria poligrafică, activitatea de construcții care, în proporții cuprinse între 10 și 67 la sută, sunt mai puțin optimiști și consideră că volumul investițiilor va înregistra un recul comparativ cu luna octombrie.

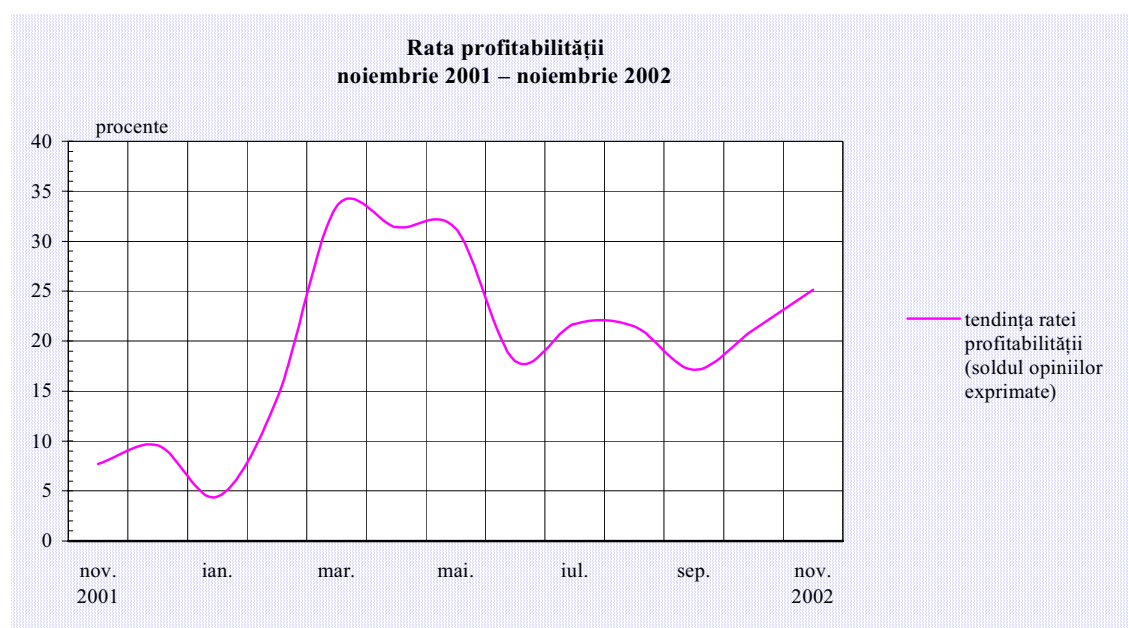
Trend ascendent al ratei profitabilității

Profitabilitate

În medie pe industrie, un procent de peste 31 la sută dintre respondenți (față de circa 28 la sută în luna octombrie) apreciază că rata profitabilității va crește.

Producătorii care speră că vor reuși să-și îmbunătățească performanțele, sporindu-și rentabilitatea provin din ramuri cum sunt: metalurgia (67 la sută dintre opinii); industria chimică (50 la sută dintre opinii); industria ușoară (35 la sută dintre opinii); industria de mijloace ale tehnicii de calcul și de birou (33 la sută); industria extractivă (30 la sută).

Similar lunii anterioare, procentajul celor care consideră că nu au reușit să identifice în structura costului de producție componentele neperformante care grevează obținerea unui nivel de rentabilitate satisfăcător, este reprezentat de peste 6 la sută dintre participanții la sondaj. Cei mai mulți dintre respondenții care estimează pentru luna în curs o rată mai redusă a profitabilității provin din industria de mijloace ale tehnicii de calcul și de birou, industria chimică, industria materialelor de construcții, industria de mașini și echipamente, precum și din activitatea de construcții.



*Evoluție
ascendentă a ratei
profitabilității*

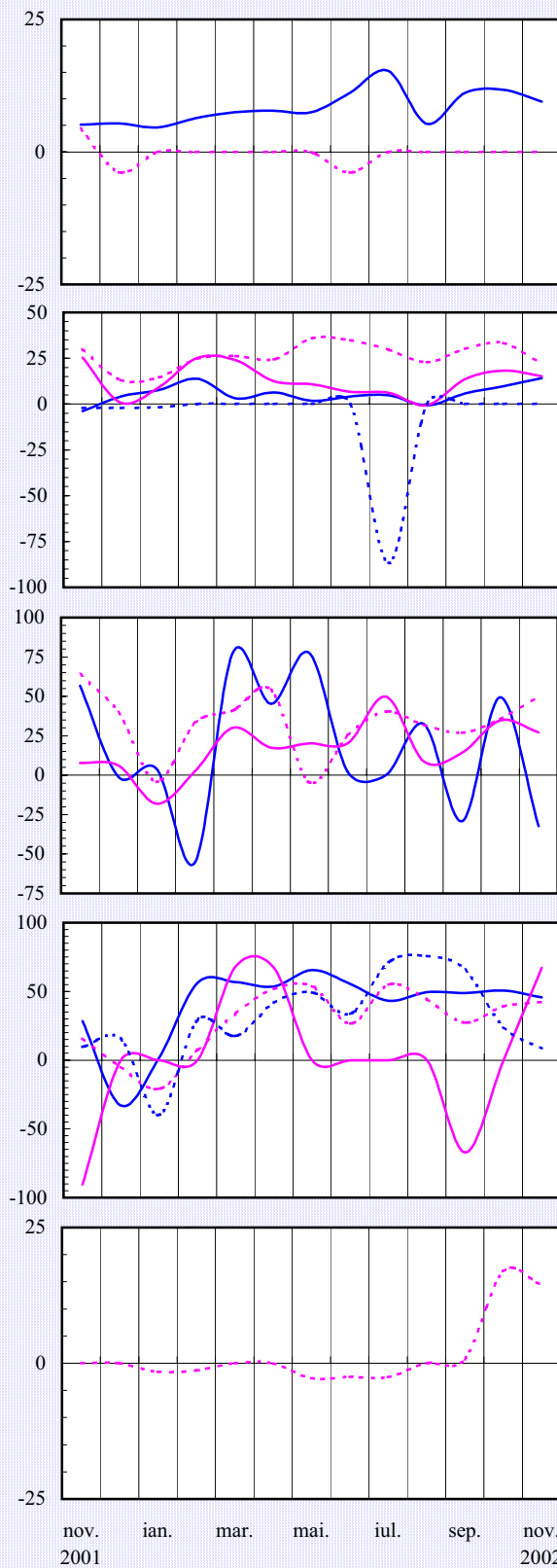
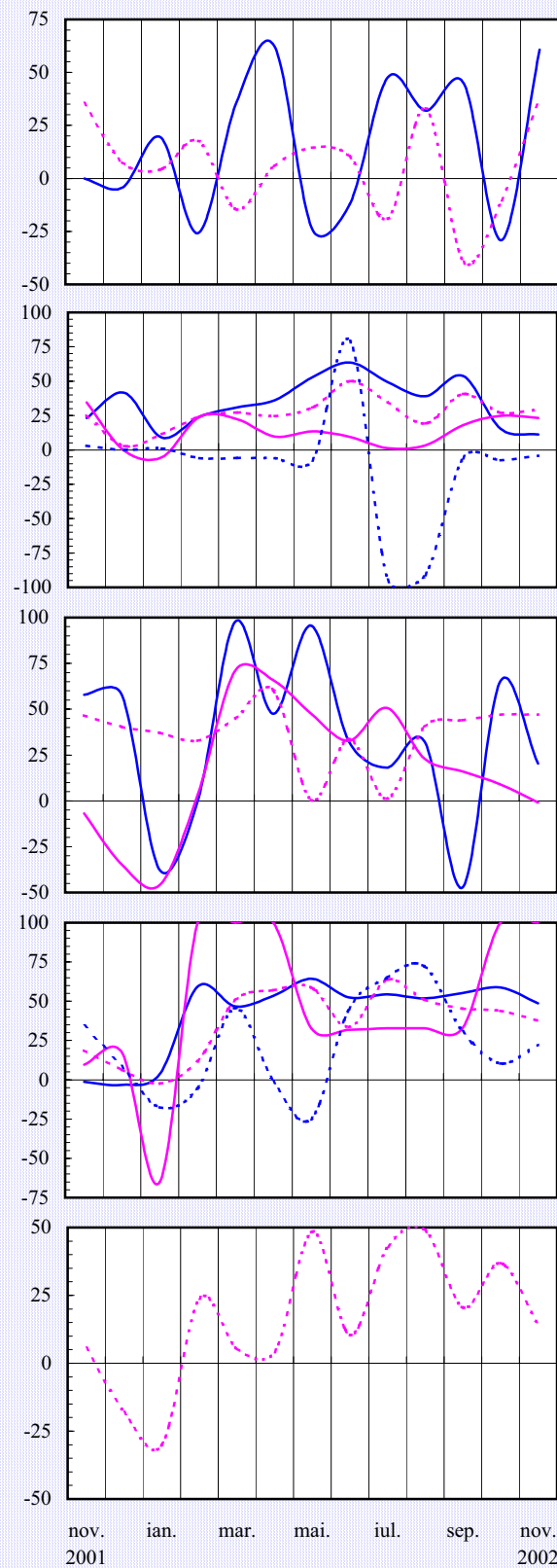
Preocuparea pentru creșterea nivelului productivității muncii și pentru reducerea costurilor, precum și finalizarea lucrărilor de modernizare și re tehnologizare, vor conduce, în opinia a circa 59 la sută dintre cei chestionați, la menținerea nivelului de rentabilitate.

Evaluarea volumului comenzilor totale

Evaluarea volumului comenzilor pentru export

(soldul opiniilor exprimate - %)

(soldul opiniilor exprimate - %)

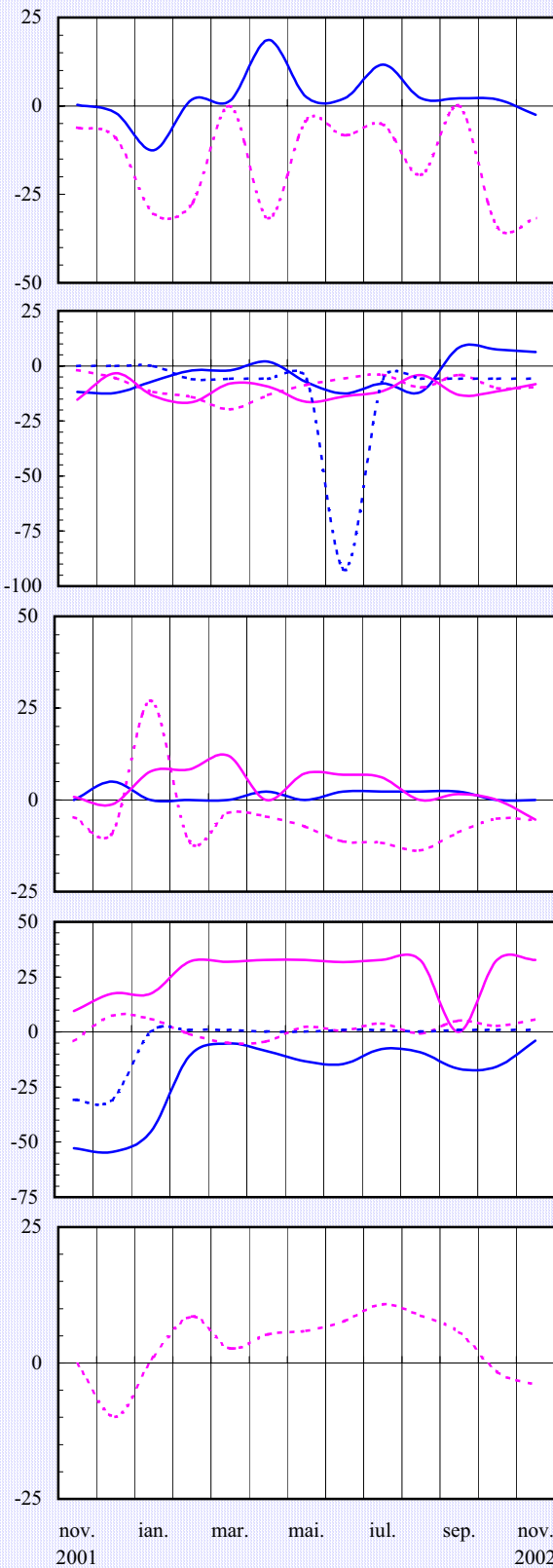


Notă: Literele care apar în cadrul legendelor corespund diverselor ramuri (vezi pagina 16).

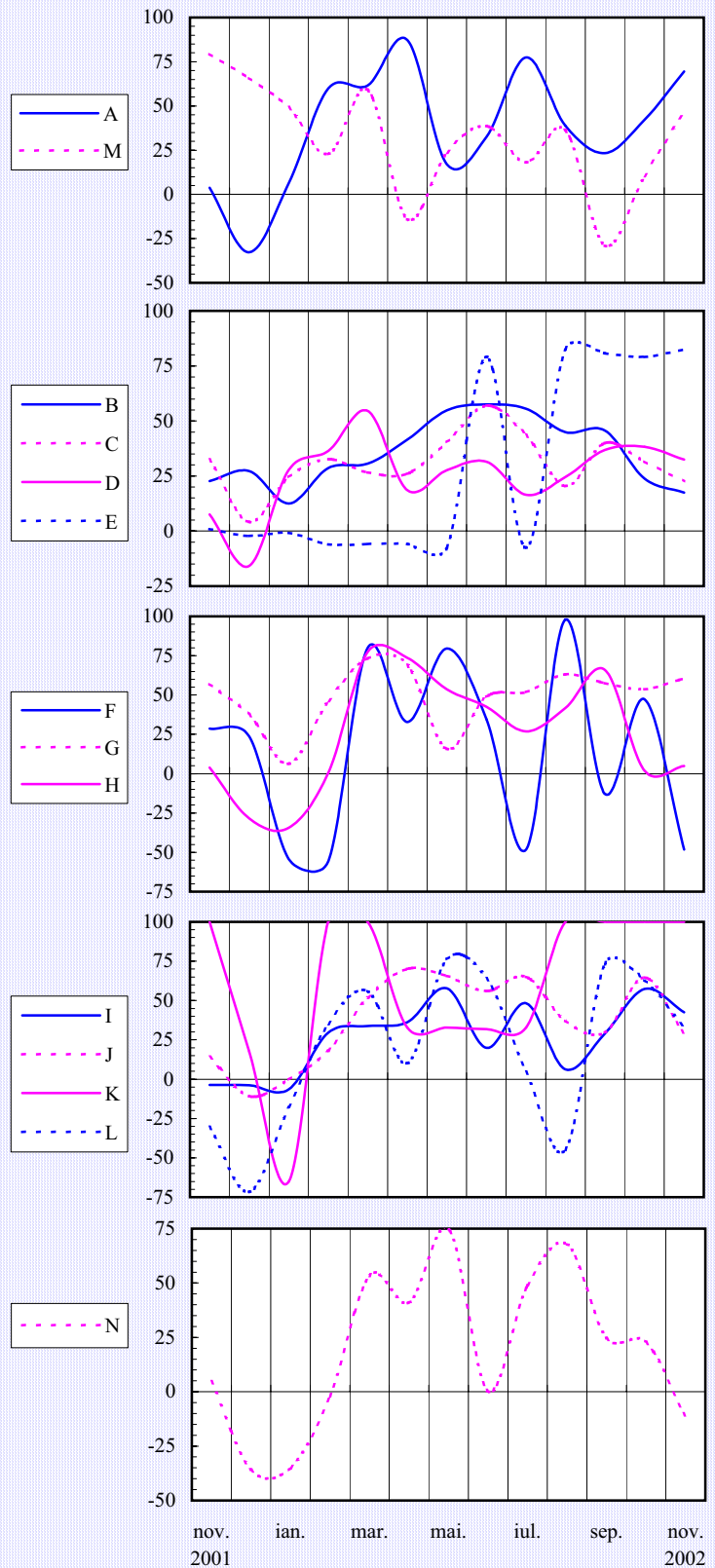
Evaluarea stocurilor de materii prime

Tendința preconizată a producției

(soldul opiniilor exprimate - %)



(soldul opiniilor exprimate - %)

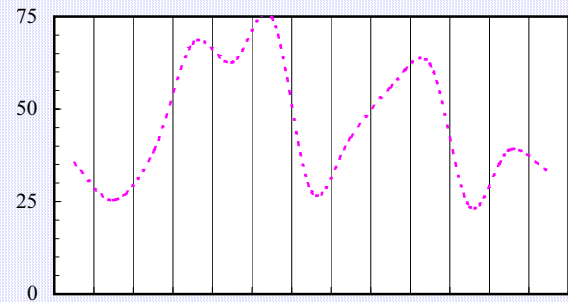
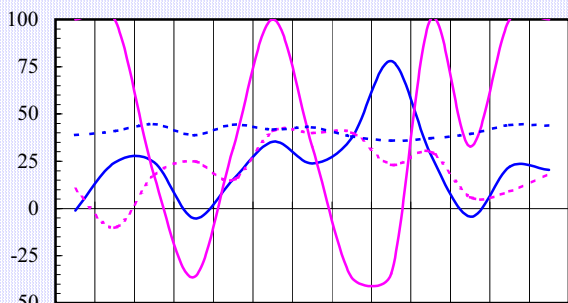
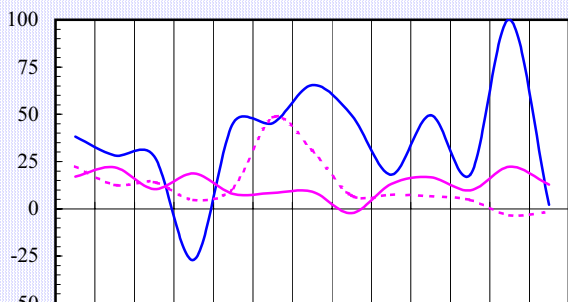
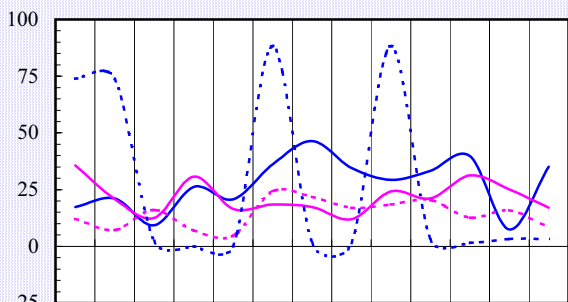
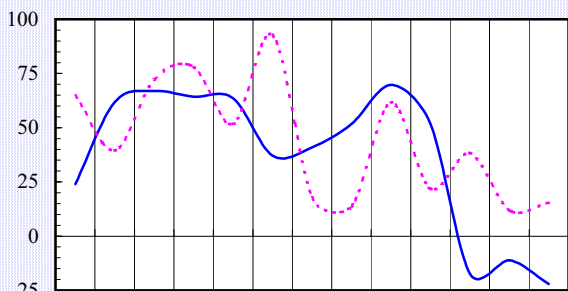


Notă: Literele care apar în cadrul legendelor corespund diverselor ramuri (vezi pagina 16).

Tendința prețurilor de desfacere

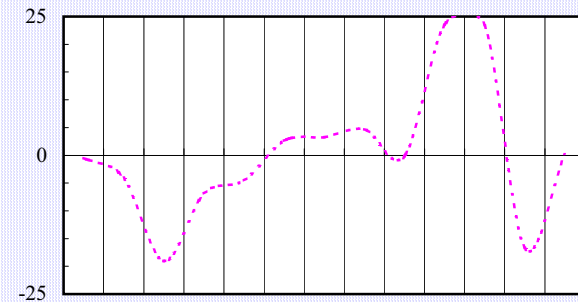
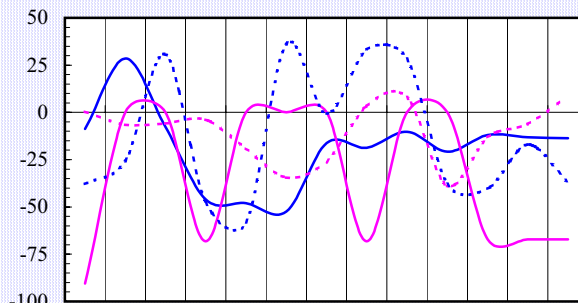
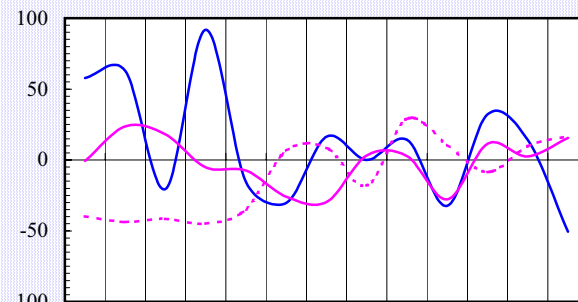
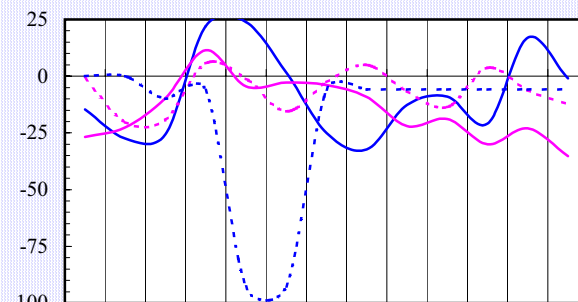
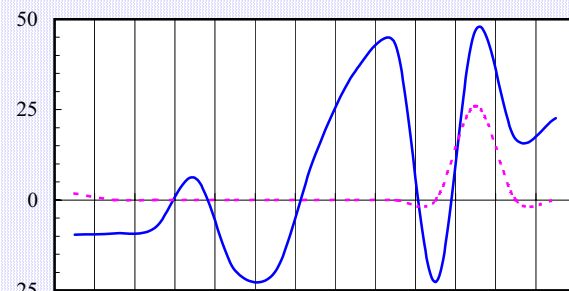
Evaluarea stocurilor de produse finite

(soldul opiniilor exprimate - %)



nov. 2001 ian. mar. mai. iul. sep. nov. 2002

(soldul opiniilor exprimate - %)



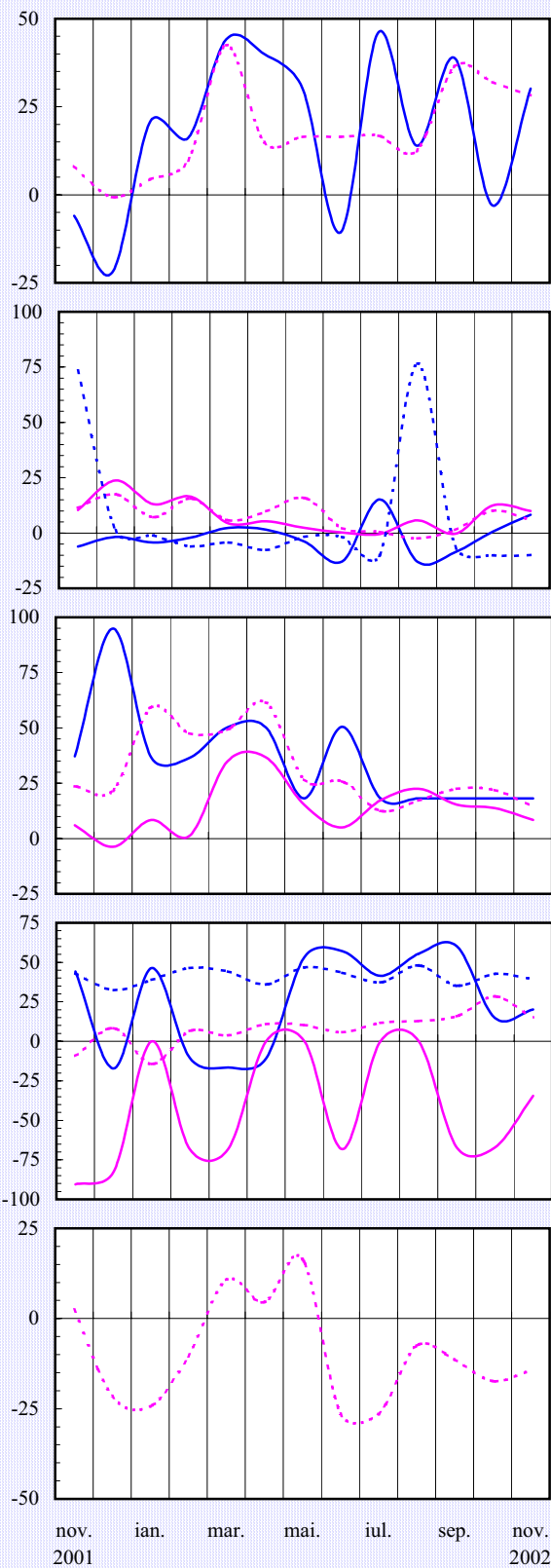
nov. 2001 ian. mar. mai. iul. sep. nov. 2002

Notă: Literele care apar în cadrul legendelor corespund diverselor ramuri (vezi pagina 16).

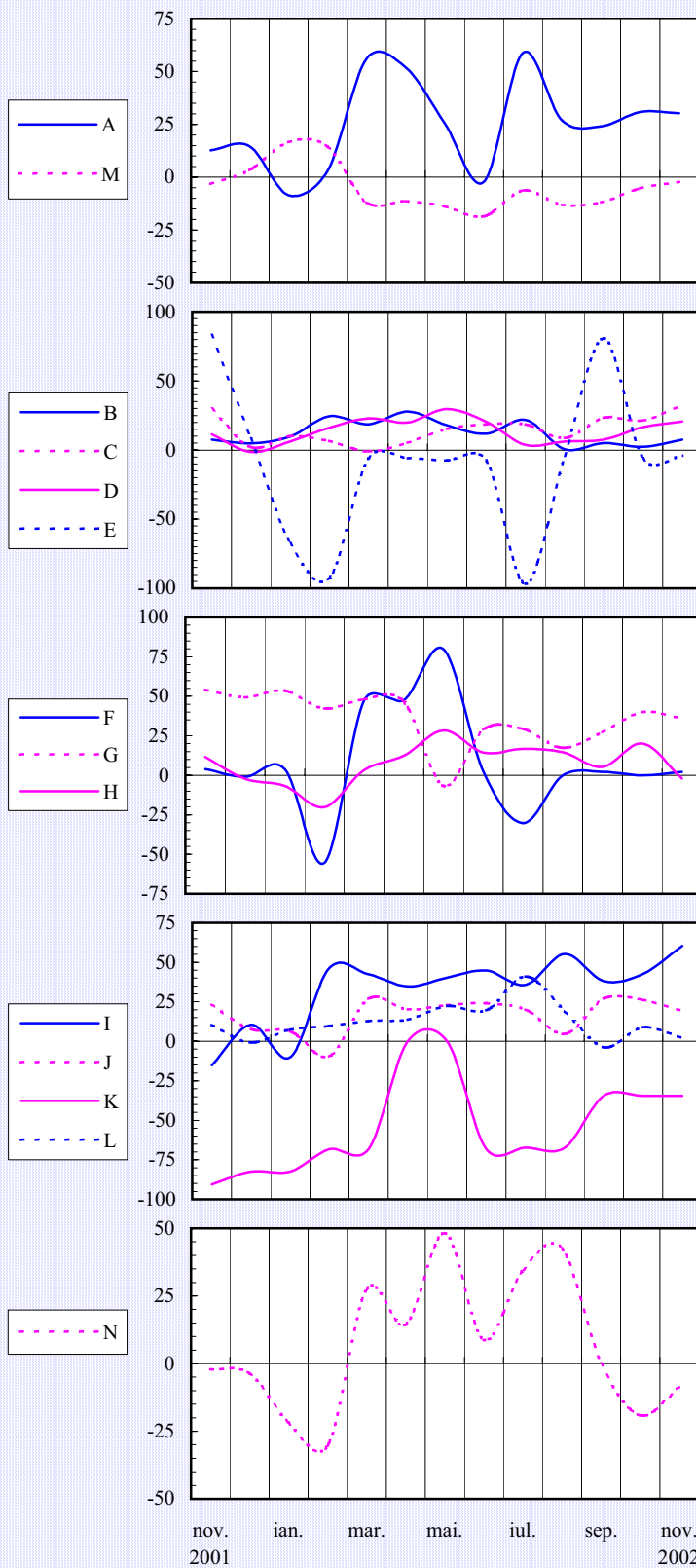
Evaluarea investițiilor

Evaluarea ratei profitabilității

(soldul opiniilor exprimate - %)



(soldul opiniilor exprimate - %)



Notă: Literele care apar în cadrul legendelor corespund diverselor ramuri (vezi pagina 16).

Precizări metodologice

Sondajul de conjunctură se desfășoară cu sprijinul sucursalelor Băncii Naționale a României și cuprinde un eșantion național de peste 380 unități industriale și de construcții, selectate astfel încât să fie reprezentative pentru economia județelor și, de preferință, să fie diferite ca dimensiuni și profil.

Întreprinderile cuprinse în eșantion fac parte din următoarele ramuri:

A - extracția și prepararea cărbunelui; extracția petrolului și gazelor naturale; extracția și prepararea minereurilor metalifere; alte activități extractive;

B - alimentară și băuturi; produse din tutun;

C - textilă și produse textile; confecții din textile, blănuri și piele; pielărie și încălțăminte;

D - prelucrarea lemnului; celuloză, hârtie și carton; mobilier;

E - edituri, poligrafie și reproducerea înregistrărilor pe suporturi;

F - prelucrarea petrolului, cocsificarea cărbunelui și tratarea combustibililor nucleari;

G - chimie și fibre sintetice și artificiale; prelucrarea cauciucului și a maselor plastice;

H - materiale de construcții; industria sticlei, porțelanului și faianței;

I - metalurgie; construcții metalice și produse din metal;

J - mașini și echipamente; echipamente și aparate electrice;

K - mijloace ale tehnicii de calcul și de birou; echipamente, aparate de radio, televiziune și comunicații; aparatură și instrumente medicale, de precizie, optică și ceasornicărie;

L - mijloace de transport;

M - producția, transportul și distribuția de energie electrică și termică, gaze și apă caldă;

N - construcții.

Sondajul efectuat asigură respectarea principiului statistic al confidențialității datelor individuale.

Pentru completarea răspunsurilor la întrebările chestionarului, se cere aprecierea calitativă a tendinței indicatorilor economici, prin marcarea uneia dintre variantele: ascendent, descendent, suficient, insuficient, normal, nemodificat, etc.

Prin prelucrarea datelor, se obține procentajul opiniilor exprimate pentru fiecare dintre variantele de răspuns, iar apoi se calculează soldul acestora, prin diferența dintre totalul opiniilor ce se exprimă pentru "ascendent" ("mai mult decât suficient") și totalul opiniilor care se exprimă pentru "descendent" ("insuficient"). Procentajul răspunsurilor care indică stabilitate sau normalitate în evoluția indicatorilor nu este luat în calculul acestui sold.

Pentru a asigura omogenitatea datelor, eșantionul de întreprinderi se menține pe timp de minimum 12 luni calendaristice.

Pentru agregarea datelor la nivel național se folosesc trei criterii de ponderare, și anume: cifra de afaceri, numărul de personal la data de 31 decembrie a anului anterior și numărul de personal în luna anterioară efectuării sondajului.

N o t ă

*Redactarea buletinelui a fost finalizată în data de 18 noiembrie 2002.
Agregarea și prelucrarea informațiilor furnizate de sucursalele Băncii Naționale
a României, redactarea și tehnoredactarea buletinelui au fost realizate de
Direcția Studii și Publicații, tel. 021/312.43.75, fax 021/314.97.52.
Reproducerea publicației este interzisă, iar utilizarea datelor în diferite lucrări
este permisă numai cu indicarea sursei.*

internet: <http://www.bnro.ro>

ISSN 1453 – 8989