



BANCA NAȚIONALĂ A ROMÂNIEI

BULETIN DE CONJUNCTURĂ

Anul V nr.58

Octombrie 2002

Cuprins

<i>Tendințe generale</i>	- Evoluțiile principalilor indicatori în luna octombrie 2002.....	2
<i>Evoluția producției</i>	- Tendință ascendentă a producției industriale	3
<i>Stocuri</i>	- Evoluție nefavorabilă a stocurilor.....	5
<i>Factori care limitează producția</i>	- Blocajul financiar ocupă în continuare primul loc	6
<i>Utilizarea forței de muncă</i>	- Decalajul dintre cererea și oferta de forță de muncă rămâne constant.....	7
<i>Prețuri</i>	- Expectațiile inflaționiste, în creștere	8
<i>Investiții</i>	- Mediul investițional devine mai puțin dinamic	9
<i>Profitabilitate</i>	- Estimări optimiste privind rata profitabilității.....	10
<i>Secțiune grafică – evoluții sectoriale</i>		12
<i>Precizări metodologice</i>		16

Evoluțiile principalilor indicatori în luna octombrie 2002

Opiniile exprimate de conducătorii întreprinderilor participante la sondajul de conjunctură în legătură cu evoluția principalilor indicatori economici ai activității de producție în industrie și sectorul de construcții pentru luna octombrie 2002 sunt caracterizate în general de note optimiste.

Estimările privind evoluția producției indică încadrarea acesteia pe un trend ascendent. Mai mult de jumătate dintre agenții economici consideră că vor realiza o producție mai mare decât în luna precedentă, în timp ce un procentaj de numai 5 la sută anticipează că aceasta se va încadra pe un trend descendent. În proporție de aproape 44 la sută, participanții la sondaj apreciază că producția realizată se va menține la nivelul lunii anterioare. Gradul mediu de utilizare a capacităților de producție este estimat la peste 73 la sută.

Soldul opiniilor privind evoluția stocurilor de produse finite este practic nul (diferența între opiniile privind tendința ascendentă sau descendentă a acestora fiind de numai 0,3 puncte procentuale), pentru luna octombrie prefigurându-se menținerea la un nivel ridicat a producției pe stoc. Cu toate că în majoritatea ramurilor stocurile de materii prime înregistrează un nivel satisfăcător, conform opiniilor exprimate de circa 87 la sută dintre participanții la sondaj, aproximativ 8 la sută dintre agenții economici chestionați semnalează în continuare existența unor sectoare unde problemele de aprovizionare afectează buna desfășurare a procesului de producție.

Blocajul financiar este considerat de către cea mai mare parte a participanților la sondaj ca fiind principala cauză a limitării creșterii economice. Alături de acesta, pe lista factorilor care afectează buna desfășurare a procesului de producție se mai regăsesc: cererea insuficientă, evoluția cursului monedei naționale, nivelul dobânzilor bancare și lipsa materiilor prime.

Majoritatea celor chestionați (circa 71 la sută) apreciază că nu vor avea loc modificări esențiale în ceea ce privește evoluția forței de muncă în industrie. Circa 8 la sută dintre respondenți anticipează o posibilă evoluție ascendentă a forței de muncă angajate, în timp ce în opinia a 21 la sută dintre participanții la sondaj numărul de salariați din industrie se va încadra pe un trend descendent.

Însumând circa 65 la sută, procentajul agenților economici care estimează o evoluție stabilă a prețurilor a scăzut față de luna precedentă, când 73 la sută dintre respondenți s-au exprimat în acest sens. Expectațiile inflaționiste s-au amplificat, fiind prezente în opiniile a peste o treime dintre participanții la sondaj (cu 11 puncte procentuale mai mult față de luna septembrie).

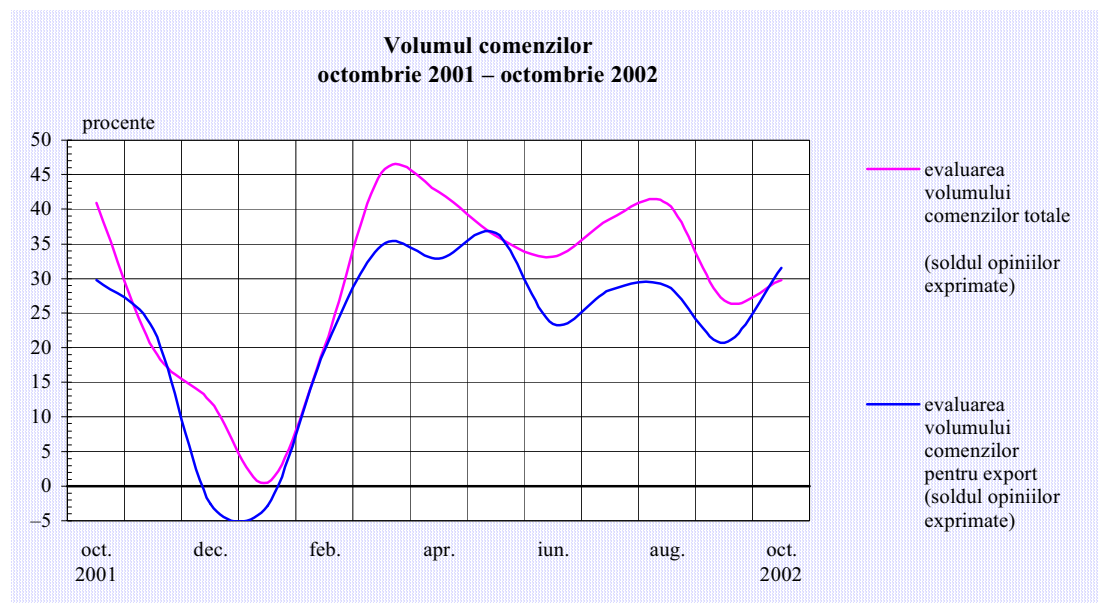
În ceea ce privește volumul investițiilor, dar mai ales nivelul ratei profitabilității estimările indică o evoluție pozitivă a acestora. Majoritatea celor chestionați anticipează menținerea la un nivel nemodificat a volumului de investiții și a ratei profitabilității față de luna septembrie, în timp ce circa 20 și, respectiv, 28 la sută dintre participanți anticipează un trend ascendent al acestor indicatori.

Tendință ascendentă a producției industriale

Din aprecierile managerilor întreprinderilor participante la sondaj, pentru prima lună a trimestrului IV se conturează perspectiva unei evoluții ascendente a producției industriale. În proporție de 42 la sută, agenții economici a căror activitate se desfășoară în sectorul industrial estimează creșterea portofoliului de comenzi, aproape 45 la sută anticipează menținerea acestuia la același nivel, în timp ce opiniile nefavorabile reprezintă circa 12 la sută.

Evoluții	Sep. 2002	Oct. 2002
Producția	↗	↗
Comenzi noi - total, din care:	↗	↗
Comenzi noi pentru export	↗	↗
Gradul de utilizare a capacităților de producție	72,2%	73,2%

Majoritatea agenților economici care consideră că dinamica volumului de comenzi va fi mai accentuată provin din următoarele sectoare: industria de prelucrare a petrolului, metalurgie, industria ușoară, industria chimică, industria de mașini și echipamente și activitatea de construcții.



O parte a agenților economici care își desfășoară activitatea în industria extractivă, industria materialelor de construcții, industria de prelucrare a lemnului, industria poligrafică și sectorul de producție, transport și distribuție de energie electrică și termică, gaze și apă caldă, anticipează o relativă încetinire a ritmului activității economice și o reducere a portofoliului de comenzi pentru luna în curs.

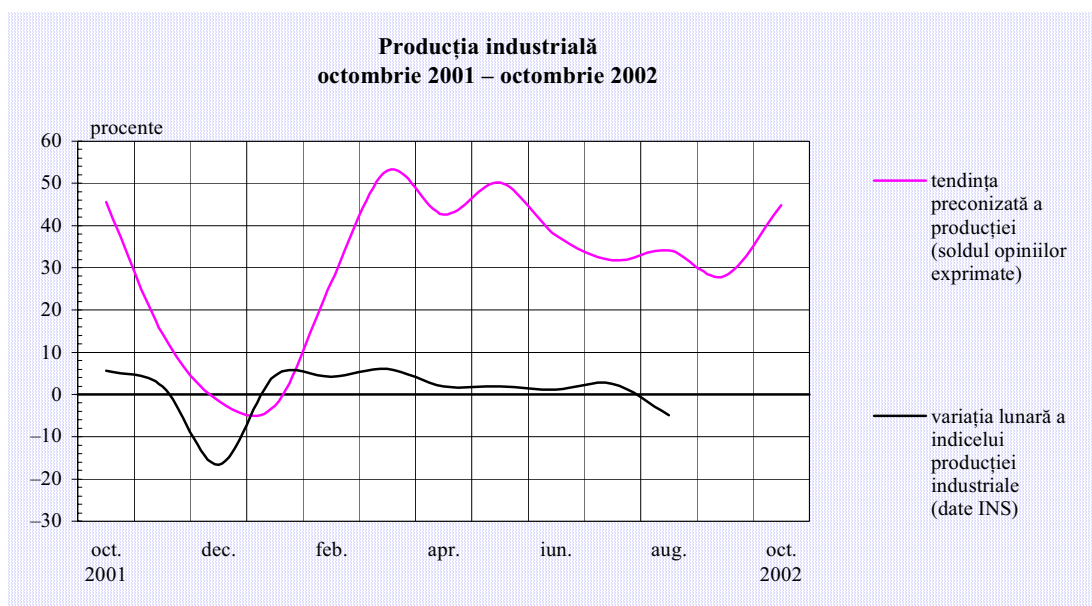
Pentru luna octombrie, și în ceea ce privește evoluția comenzilor pentru export estimările indică un trend ascendent: un procentaj de 36 la sută dintre participanții la sondaj anticipează o creștere

a exporturilor, iar circa 38 la sută dintre respondenți consideră că în sectoarele pe care le reprezintă evoluția portofoliului de comenzi destinate exportului va fi stabilă.

Mare parte a agenților economici localizați în industria ușoară, industria de prelucrare a petrolului, industria de mașini și echipamente, industria chimică, metalurgie și o parte a celor din industria mijloacelor de transport apreciază că cererea externă pentru produsele realizate va fi mai mare.

Reduceri ale portofoliului de comenzi pentru export sunt semnalate de numai 5 la sută dintre respondenți (față de un procentaj de peste 9 la sută în luna precedentă).

*Evoluție
ascendentă a
producției
industriale*



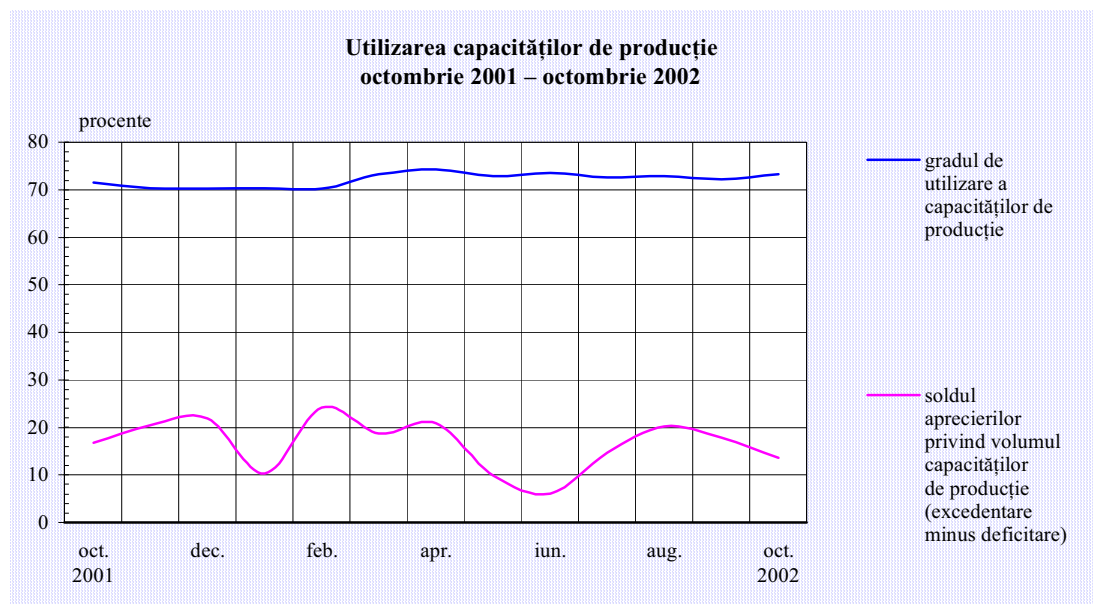
Fundamentându-și estimările pe aceste anticipări privind evoluția cererii, mai mult de jumătate dintre participanții la sondaj consideră că vor obține o producție superioară comparativ cu luna septembrie. Doar 5 la sută dintre agenții economici (cu 10 puncte procentuale mai puțin decât în luna anterioară) apreciază că producția va scădea, în timp ce aproape 44 la sută consideră că nivelul producției realizate se va menține la nivelul lunii precedente.

Cu excepția industriei extractive, industriei alimentare, industriei materialelor de construcții, industriei de prelucrare a petrolului, industriei ușoare, a sectorului de producție, transport și distribuție de energie electrică și termică, gaze și apă caldă și a activității de construcții, unde procentajul celor care anticipează creșteri ale producției se situează între 30 și 43 la sută, în celelalte sectoare sunt așteptate realizări peste media sectorului de producție industrială.

Pentru agenții economici din industria poligrafică și industria chimică, precum și pentru o parte a celor care activează în industria alimentară, industria ușoară, industria materialelor de construcții și în sectorul de producție, transport și distribuție de energie electrică și termică, gaze și apă caldă estimările sunt mai puțin optimiste.

Capacitățile de producție vor fi utilizate în proporție de circa 73 la sută, pentru majoritatea agenților economici gradul de utilizare a acestora situându-se în apropierea mediei pe industrie

(mai puțin în industria mijloacelor de transport, industria de mașini și echipamente și în sectorul de producție, transport și distribuție de energie electrică și termică, gaze și apă caldă, unde gradul de utilizare a capacităților de producție se situează între 45 și 67 la sută).



Potențialul tehnologic este în general bine corelat cu programul de producție

Aproape 80 la sută dintre participanții la sondaj apreciază că între potențialul tehnologic aflat în exploatare și programul de producție există o bună corelare. Capacități de producție excedentare sunt semnalate îndeosebi de agenții economici din industria mijloacelor de transport, industria alimentară, industria materialelor de construcții și industria chimică (între 20 și 74 la sută dintre operatorii din aceste sectoare) și în mai mică măsură de către cei din industria de mașini și echipamente, activitatea de construcții, metalurgie, industria chimică și industria de prelucrare a lemnului (unde procentajul răspunsurilor se încadrează între 7 și 12 la sută).

Evoluție nefavorabilă a stocurilor

Stocuri

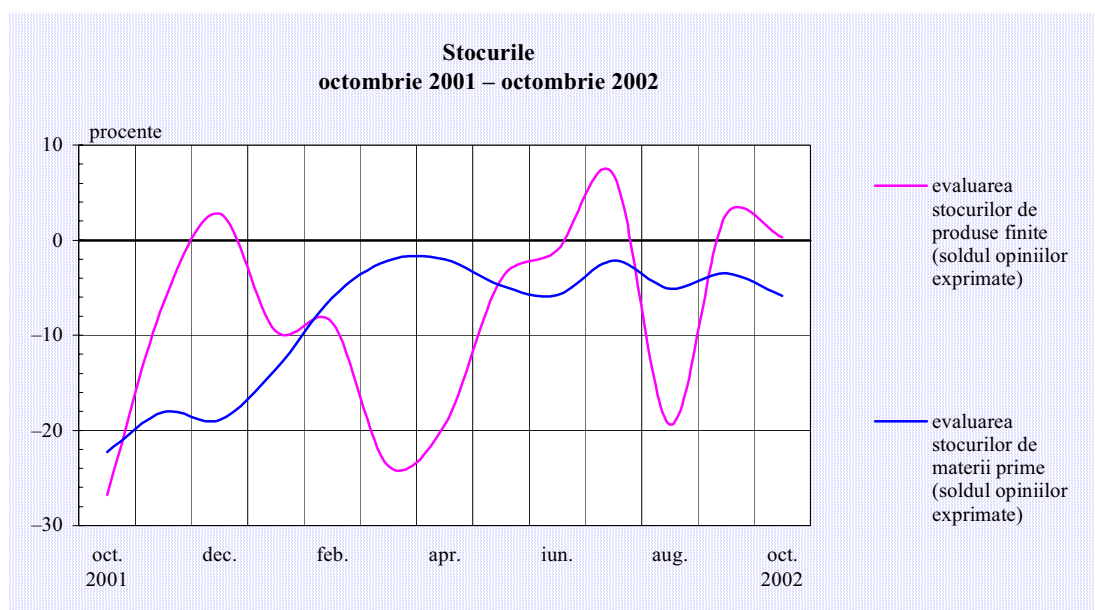
Tendența de acumulare a stocurilor semnalată în luna precedentă se va menține și în luna octombrie, dar va fi mai puțin pronunțată. Cu toate că diferența este de mai puțin de un punct procentual, procentajul opiniilor exprimate în sensul continuării absorbției stocurilor este pentru a doua lună consecutiv depășit de cel al respondenților care au anticipat creșterea stocurilor de produse finite.

Producția pe stoc va crește în sectoare cum sunt industria extractivă, industria alimentară, industria de prelucrare a petrolului, industria materialelor de construcții și industria mijloacelor de transport.

Evoluții	Sep. 2002	Oct. 2002
Stocurile de produse finite	↗	↗
Stocurile de materii prime	↘	↘

Sectoarele unde se apreciază că există cerere și că absorbția stocurilor de produse finite va fi un fenomen prezent sunt industria de prelucrare a lemnului, metalurgia, industria de mijloace ale tehnicii de calcul și de birou și într-o mai mică măsură industria materialelor de construcții, industria mijloacelor de transport și industria de mașini și echipamente.

Evoluție nefavorabilă a stocurilor



Agenții economici care apreciază că au suficiente materii prime reprezintă mai mult de 87 la sută dintre participanții la sondaj, dar în continuare există ramuri unde buna desfășurare a procesului de producție este grevată de problemele legate de aprovizionarea cu materii prime. Problemele generate de lipsa materiilor prime sunt semnalate de circa 8 la sută dintre respondenții care activează în industria de prelucrare a lemnului, industria ușoară, metalurgie și producția, transportul și distribuția de energie electrică și termică, gaze și apă caldă.

Factori care limitează producția

Blocajul financiar ocupă în continuare primul loc

Managerii întreprinderilor participante la sondajul de conjunctură identifică cu prioritate între cauzele limitării creșterii producției industriale dificultățile generate de nerespectarea disciplinei financiare. Pentru a treia lună consecutiv mai mult de jumătate dintre cei chestionați consideră că blocajul financiar este principala cauză a disfuncționalităților care împiedică desfășurarea normală a procesului de producție. Problemele de solvabilitate și acumularea plăților restante sunt prezente în toate ramurile industriale. Lipsa lichidităților pare a fi mai puțin resimțită în industria extractivă, industria ușoară, sectorul de prelucrare a petrolului, industria mijloacelor de

transport și industria materialelor de construcții, unde efectele negative ale blocajului financiar sunt nominalizate în proporții situate sub media pe industrie (între 19 și 38 la sută).

Cu toate că procentajul participanților la sondaj care apreciază că volumul comenzilor are un nivel ascendent sau cel puțin satisfăcător depășește nivelul de 85 la sută, portofoliul de comenzi nu asigură totuși o acoperire corespunzătoare a programului de producție. Circa 32 la sută dintre respondenți (localizați cu precădere în sectorul de prelucrare a petrolului, industria materialelor de construcții, industria chimică, industria mijloacelor de transport și activitatea de construcții) apreciază că activitatea productivă este frânată și de cererea insuficientă.

Deprecierea monedei naționale generează dificultăți în desfășurarea normală a activității productive conform opiniei a circa 31 la sută dintre participanții la sondaj. Cu excepția industriei extractive, industriei poligrafice, industriei materialelor de construcții, industriei de mașini și echipamente, industriei mijloacelor de transport, unde efectele creșterii cursului de schimb leu/dolar par a fi mai puțin resimțite (din aceste sectoare provenind între 1 și 20 la sută dintre opinii), în restul sectoarelor de activitate deprecierea leului este nominalizată pentru influența negativă asupra procesului de producție în proporții cuprinse între 37 și 67 la sută.

În opinia a circa 27 la sută dintre participanții la sondaj activitatea productivă este îngreunată și ca urmare a nivelului ridicat al dobânzilor active practicate de bănci în relația cu clienții nebancari. Dificultățile legate de finanțarea investițiilor, dar și a procesului de producție ca urmare a șanselor reduse ale întreprinderilor de a accede la credite sunt prezente în toate sectoarele de activitate, cu precădere în industria ușoară, industria poligrafică, industria de prelucrare a lemnului, industria chimică, metalurgie și activitatea de construcții.

Un procentaj de circa 12 la sută dintre respondenți identifică lipsa materiilor prime ca factor cu influență nefavorabilă asupra activității de producție industrială și de construcții. Acest fenomen afectează în special industria de prelucrare a lemnului, industria de mașini și echipamente, industria textilă, producția, transportul și distribuția de energie electrică și termică, gaze și apă caldă și activitatea de construcții.

*Utilizarea
forței de muncă*

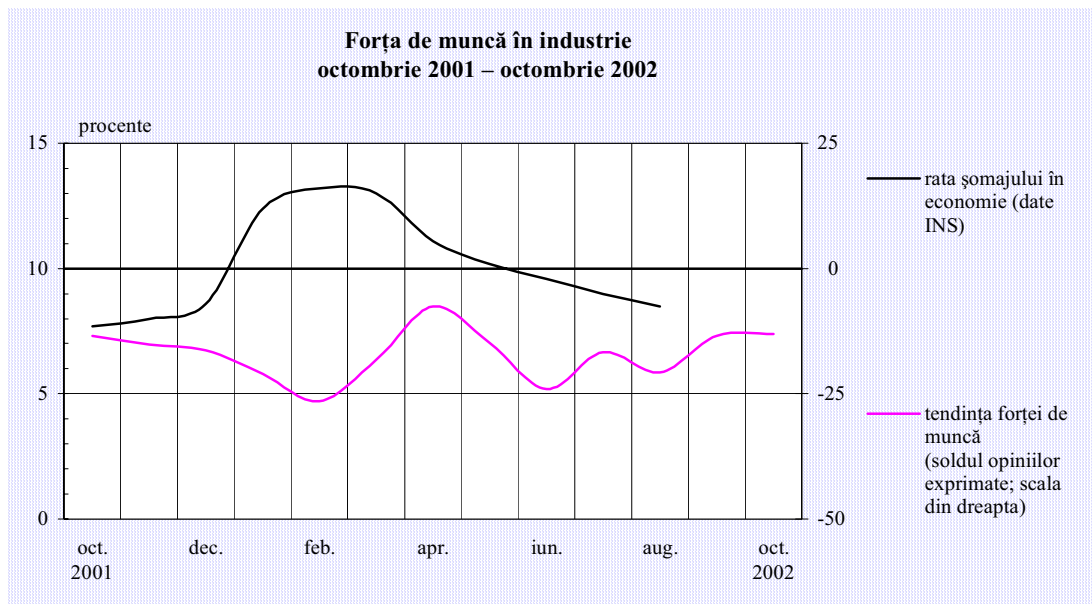
Decalajul dintre cererea și oferta de forță de muncă rămâne constant

Pe ansamblul sectorului industrial, opiniile exprimate privind evoluția forței de muncă angajate indică menținerea trendului descendent al acesteia. Similar lunii septembrie, procentajul celor care apreciază că în sectoarele de activitate pe care le reprezintă vor avea loc disponibilizări de personal îl depășește cu 13 puncte procentuale pe cel al opiniilor favorabile unei evoluții ascendente a numărului de personal angajat.

Reducerea de personal continuă în industria extractivă, industria materialelor de construcții, industria de prelucrare a lemnului, industria chimică, metalurgie, industria textilă și activitatea de construcții, sectoare care se regăsesc și printre cele în care se anticipează reducerea

portofoliului de comenzi sau o utilizare sub potențialul productiv a capacităților de producție din dotare (circa 20 la sută dintre respondenți).

Evoluție nemodificată a nivelului de utilizare a forței de muncă



Ca rezultat al așteptărilor optimiste privind evoluția producției și a volumului de comenzi, aproape 8 la sută dintre operatorii economici anticipează un trend ascendent al forței de muncă în sectoarele pe care le reprezintă.

În multe dintre ramuri se remarcă consolidarea tendinței de stabilizare a numărului de personal, pentru a cincea lună consecutiv un procentaj de peste 70 la sută dintre cei chestionați anticipând o evoluție nemodificată a nivelului de utilizare a forței de muncă.

Prețuri

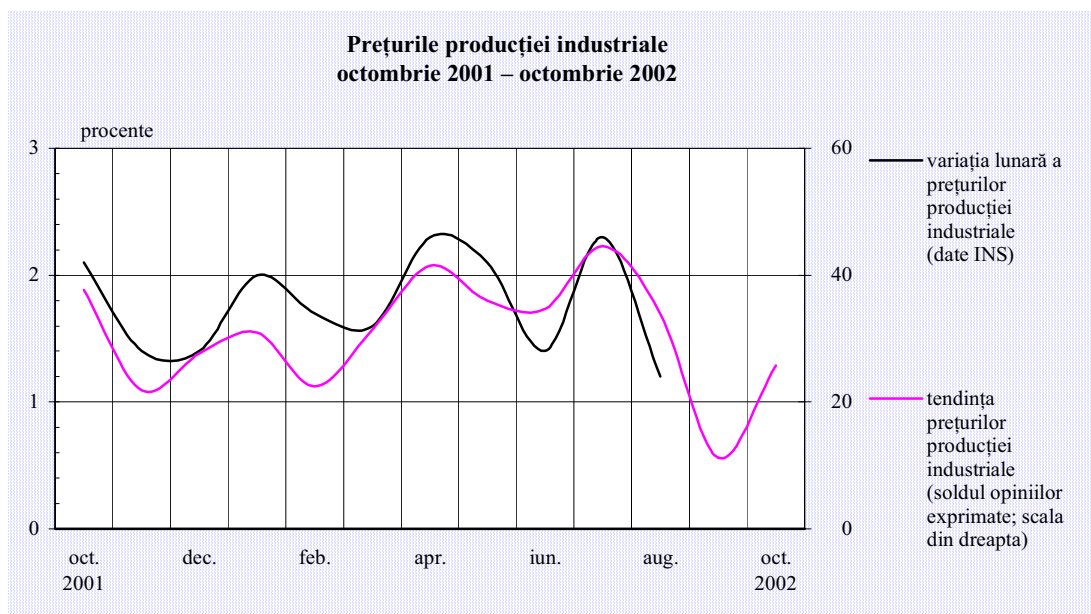
Expectațiile inflaționiste, în creștere

După reducerea substanțială preconizată pentru luna precedentă, pentru prima lună a trimestrului IV se observă o amplificare a expectațiilor inflaționiste.

Mai mult de o treime dintre agenții economici participanți la sondaj (cu 11 puncte procentuale mai mult decât în luna septembrie) apreciază că vor opera majorări ale prețurilor practicate. În industria ușoară, metalurgie, industria de prelucrare a lemnului, precum și în industria mijloacelor de transport și activitatea de construcții, anticipările inflaționiste se situează peste media sectorului de producție industrială.

În contextul diminuării cererii și al acumulării stocurilor de produse finite în unele ramuri industriale, circa 5 la sută dintre producători (cu precădere cei din industria extractivă, industria chimică și din industria de mașini și echipamente) estimează că vor recurge la reduceri de prețuri.

Cea mai mare parte a participanților la sondaj (circa 65 la sută) apreciază că în sectoarele pe care le reprezintă nu vor avea loc, cel puțin deocamdată, modificări esențiale ale prețurilor practicate, încercând menținerea eficienței activității economice desfășurate fără a recurge la majorări ale prețurilor de producție.



*Expectațiile
inflaționiste se
accentuează*

Mediul investițional devine mai puțin dinamic

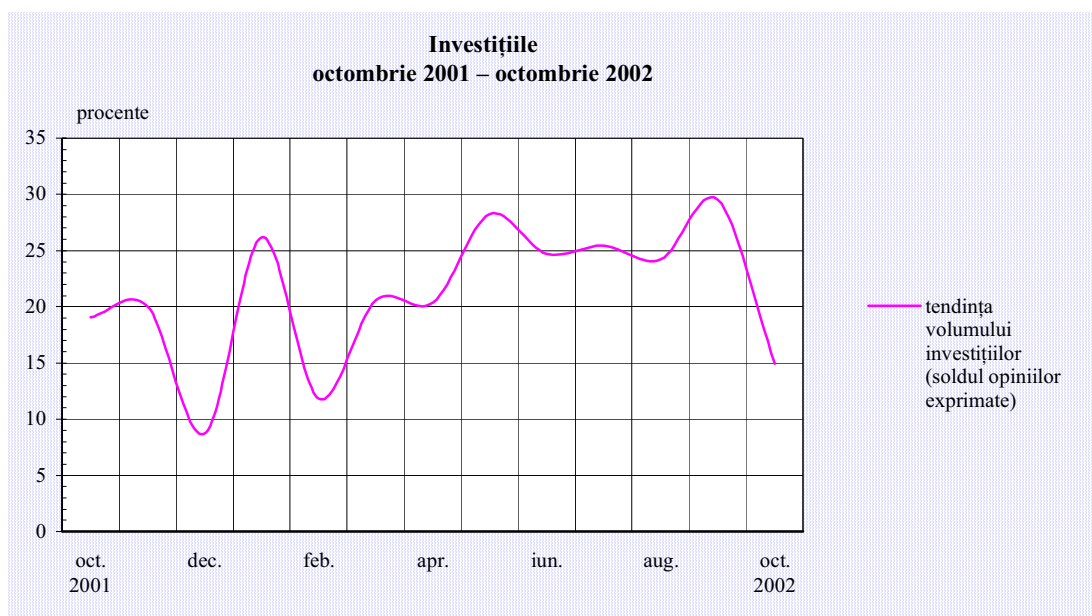
Investiții

Estimările pozitive privind evoluția activității de investiții sunt în continuare prezente în aprecierile agenților economici participanți la sondaj, dar se menține și ponderea majoritară a celor care nu prevăd evoluții semnificative în activitatea de investiții (aproape 71 la sută dintre operatorii economici chestionați - cel mai înalt nivel de la începutul anului în curs).

Procentajul celor care estimează o evoluție favorabilă a volumului investițiilor s-a redus cu aproximativ 13 puncte procentuale comparativ cu luna precedentă (situându-se pentru prima dată în ultimele 12 luni în jurul nivelului de 20 la sută), în timp ce ponderea agenților economici care apreciază că investițiile vor scădea s-a majorat cu aproape 2 puncte procentuale (de la 3,7 la 5,6 la sută).

În medie pe industrie, circa 21 la sută dintre participanții la sondaj au considerat că activitatea de investiții se va intensifica. Distribuția pe ramuri arată că operatorii care au imprimat această tendință provin cu precădere din industria chimică, industria de mașini și echipamente, industria de mijloace de transport și în mai mică măsură din industria extractivă, industria metalurgică, industria de prelucrare a petrolului și sectorul de producție, transport și distribuție de energie electrică, gaze și apă caldă.

Ritmul investițiilor rămâne lent



Un procentaj însumând aproape 5,6 la sută dintre participanții la sondaj semnalează persistența lipsei de interes pentru investiții. Ramurile în care estimările au fost mai puțin optimiste (agenții economici apreciind că volumul investițiilor va înregistra un recul comparativ cu luna septembrie) sunt: activitatea de construcții, industria extractivă, industria de mijloace ale tehnicii de calcul și de birou și industria poligrafică.

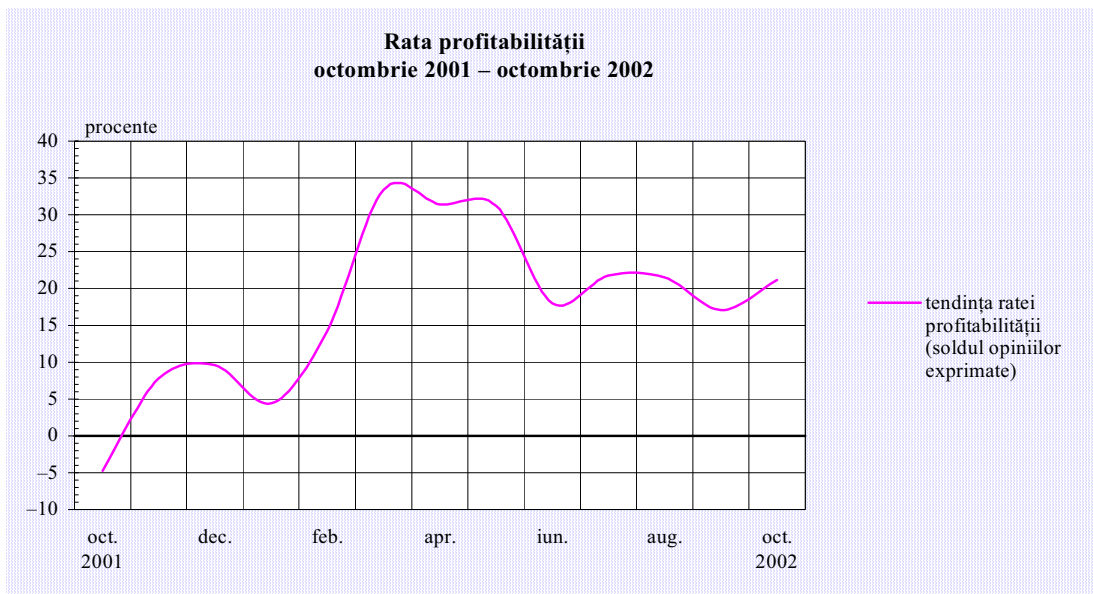
Profitabilitate

Estimări optimiste privind rata profitabilității

Aprecierile operatorilor economici participanți la sondaj asupra evoluția profitabilității continuă să fie optimiste, prefigurându-se un trend ascendent al acestui indicator. Similar lunii precedente, procentajul respondenților care anticipează o creștere a profitabilității se situează în jurul nivelului de 28 la sută, continuând să fie superior (cu peste 21 puncte procentuale) celui al agenților economici care estimează rezultate mai modeste (7 la sută, față de 10 la sută în luna septembrie).

O creștere a profitabilității se anticipează în industria metalurgică și industria chimică (circa 52 la sută dintre opinii), industria de mașini și echipamente (circa 34 la sută), industria de mijloace ale tehnicii de calcul și de birou (33 la sută), industria de prelucrare a lemnului și industria ușoară (25 la sută) și industria materialelor de construcții (22 la sută).

Un procentaj de circa 7 la sută dintre participanții la sondaj (cu 3 puncte procentuale mai puțin decât în luna precedentă) estimează pentru luna în curs o rată mai redusă a profitabilității. Cei mai mulți respondenți care se regăsesc în această categorie provin din industria alimentară, industria chimică, metalurgie, industria de mașini și echipamente, precum și din activitatea de construcții.



*Trend ascendent
al ratei
profitabilității*

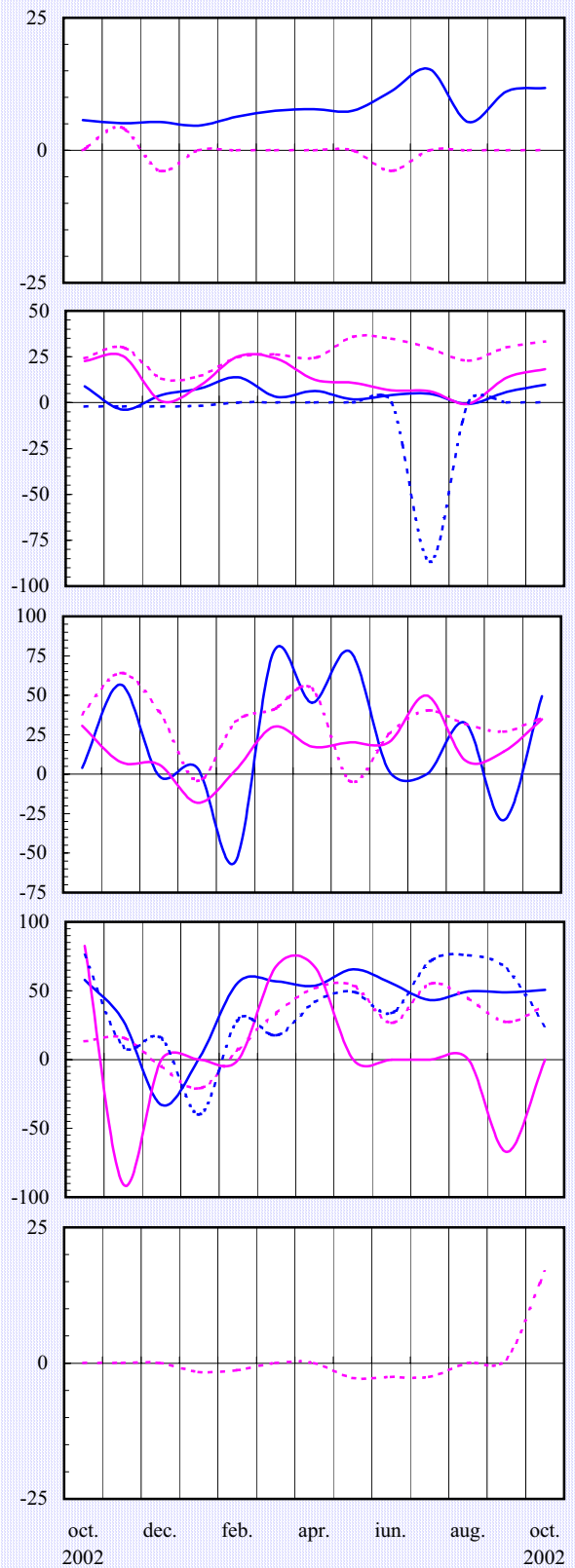
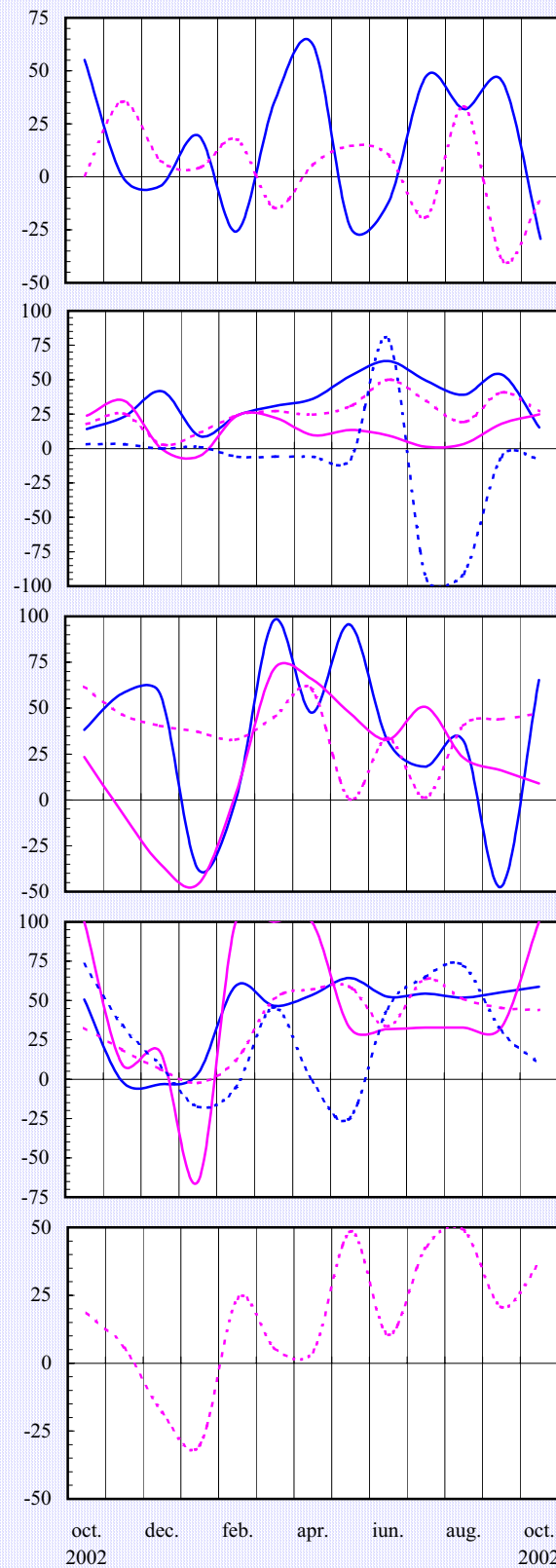
Finalizarea lucrărilor de modernizare și re tehnologizare, precum și preocuparea pentru creșterea nivelului productivității muncii și pentru reducerea costurilor vor conduce, în opinia a circa 62 la sută dintre cei chestionați, la menținerea nivelului actual de rentabilitate.

Evaluarea volumului comenzilor totale

Evaluarea volumului comenzilor pentru export

(soldul opiniilor exprimate - %)

(soldul opiniilor exprimate - %)

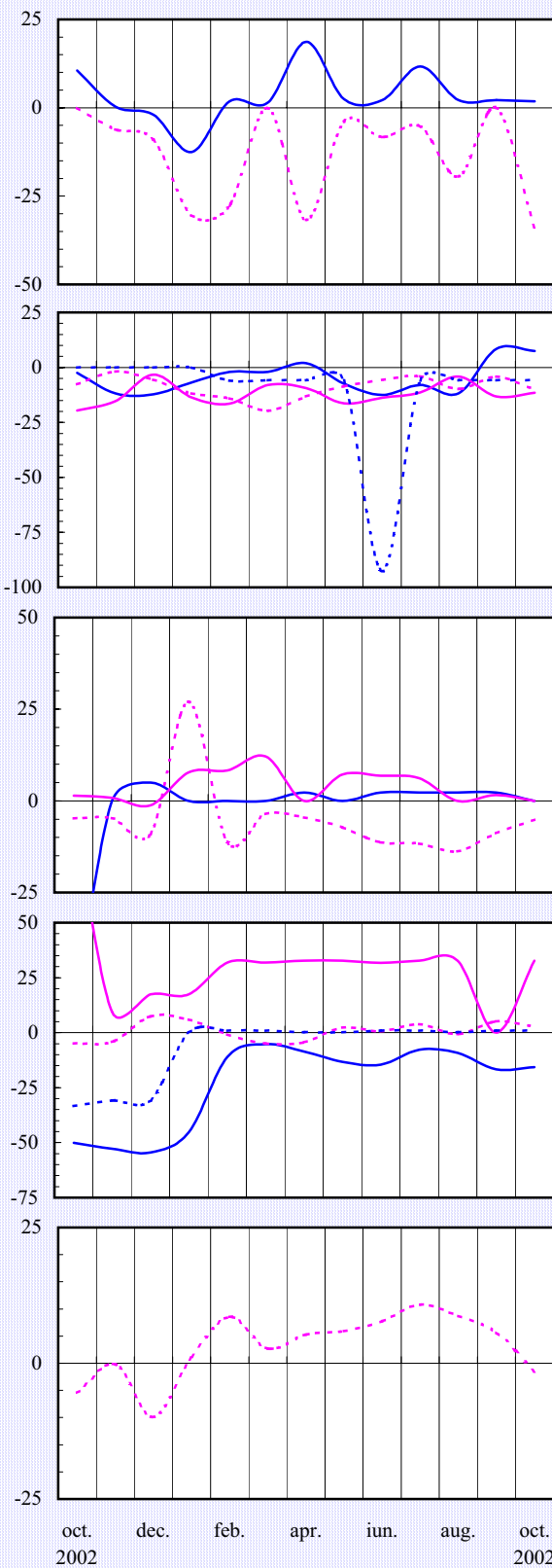


Notă: Literele care apar în cadrul legendelor corespund diverselor ramuri (vezi pagina 16).

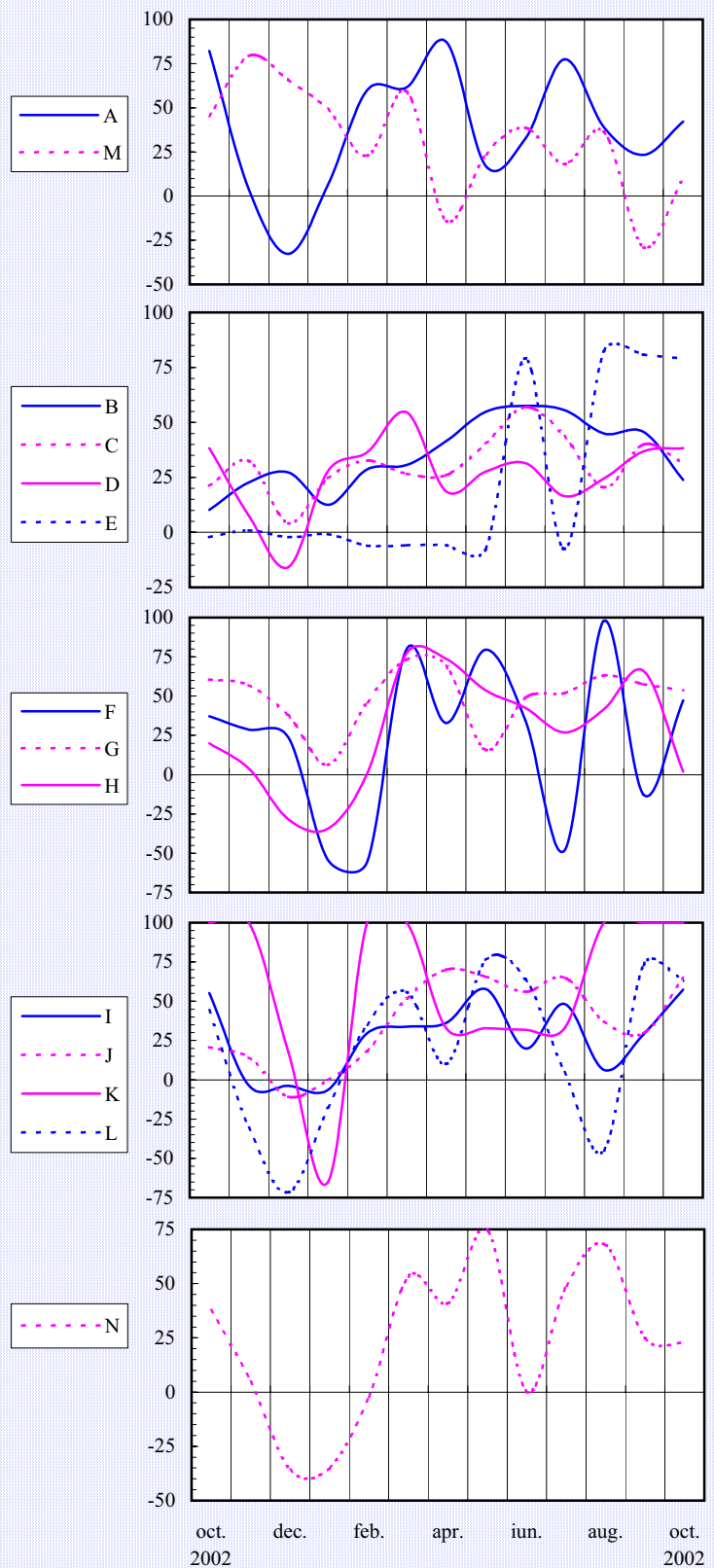
Evaluarea stocurilor de materii prime

Tendința preconizată a producției

(soldul opiniilor exprimate - %)



(soldul opiniilor exprimate - %)

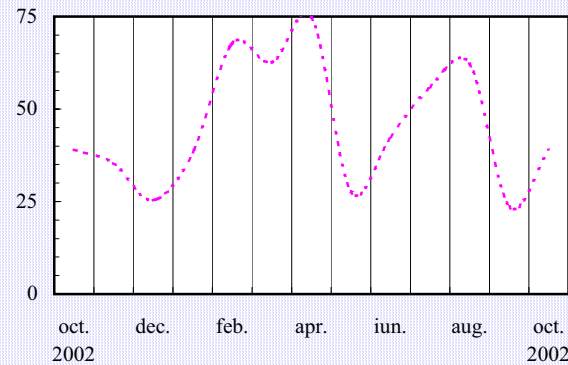
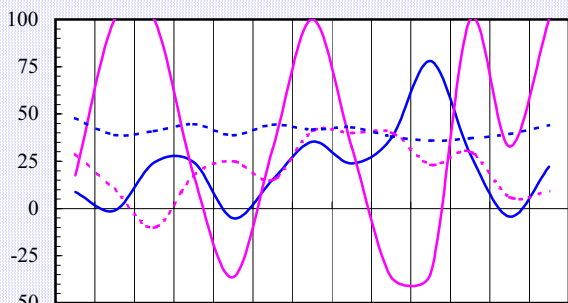
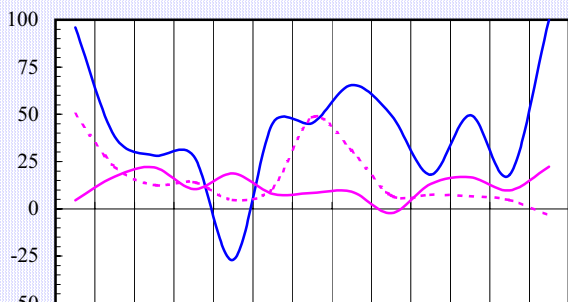
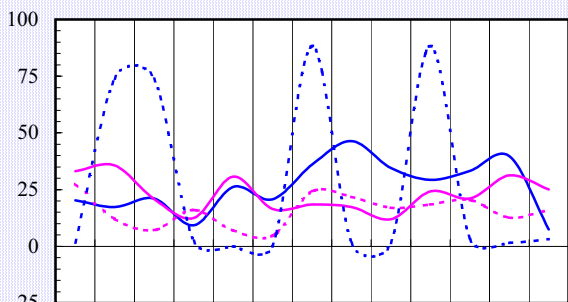
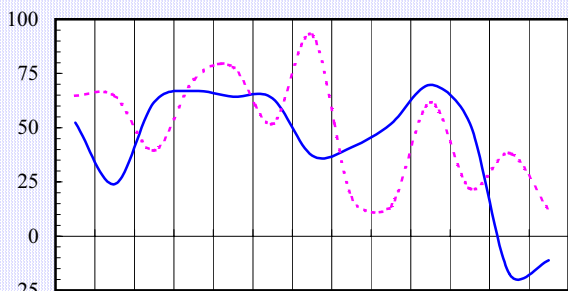


Notă: Literele care apar în cadrul legendelor corespund diverselor ramuri (vezi pagina 16).

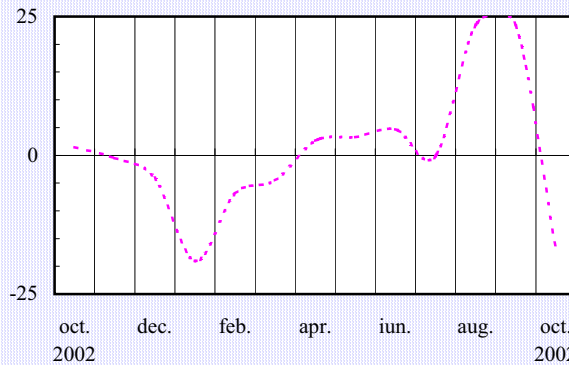
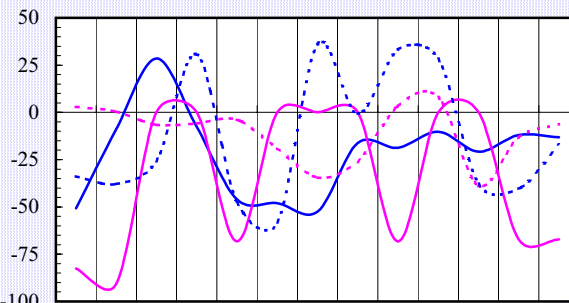
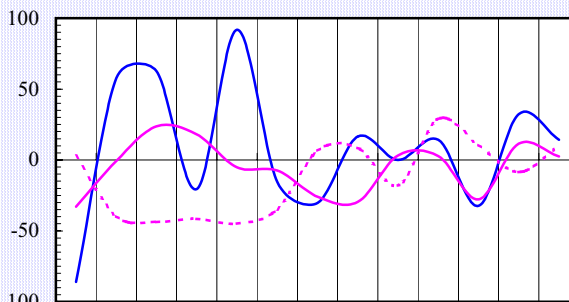
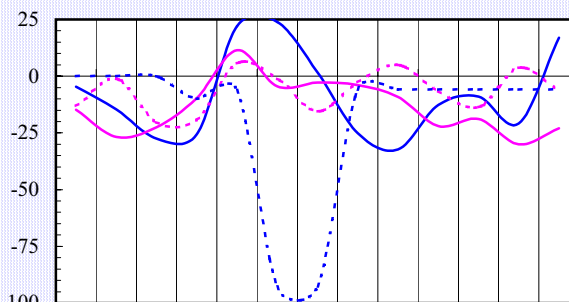
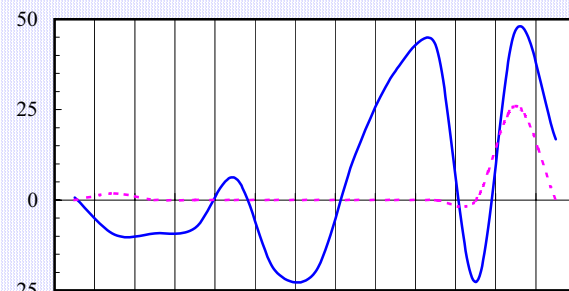
Tendința prețurilor de desfacere

Evaluarea stocurilor de produse finite

(soldul opiniilor exprimate - %)



(soldul opiniilor exprimate - %)



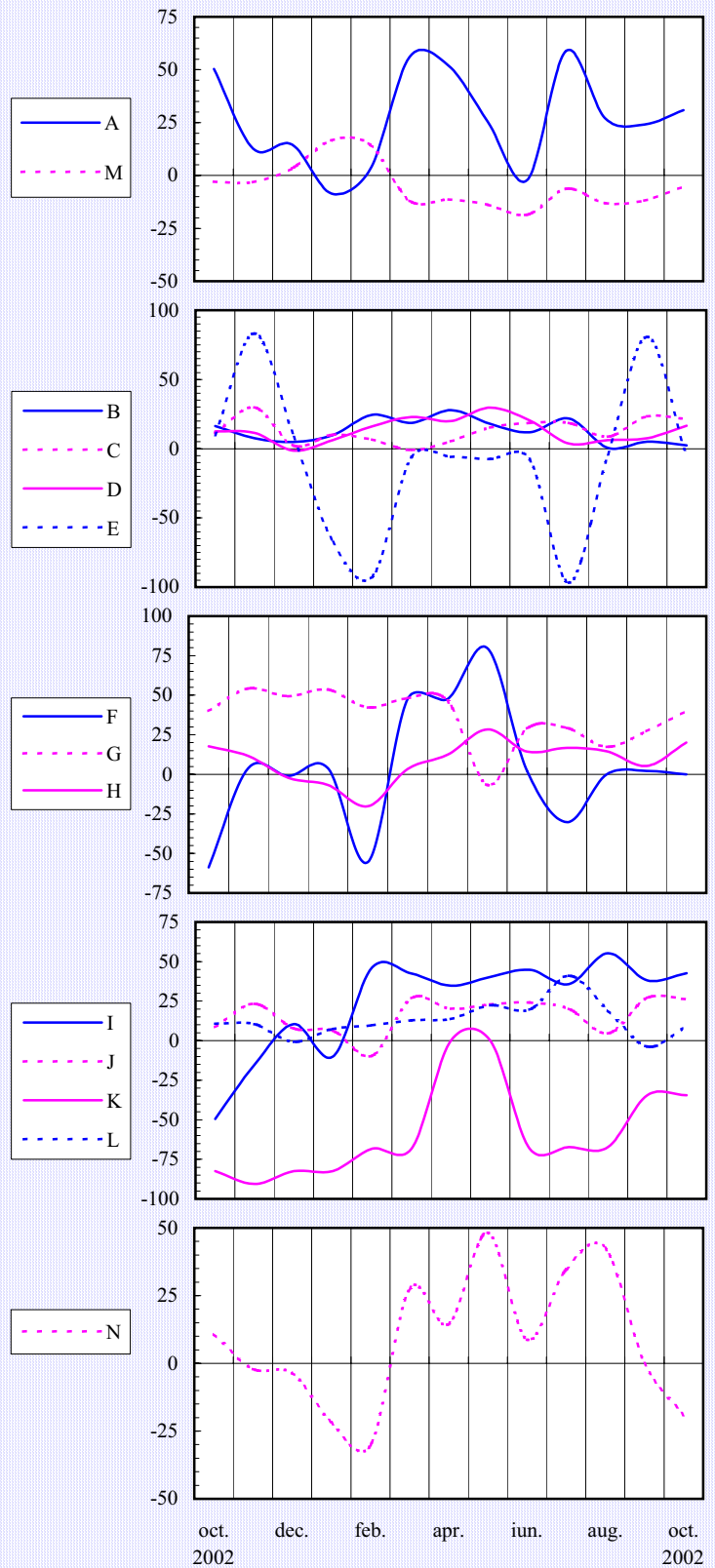
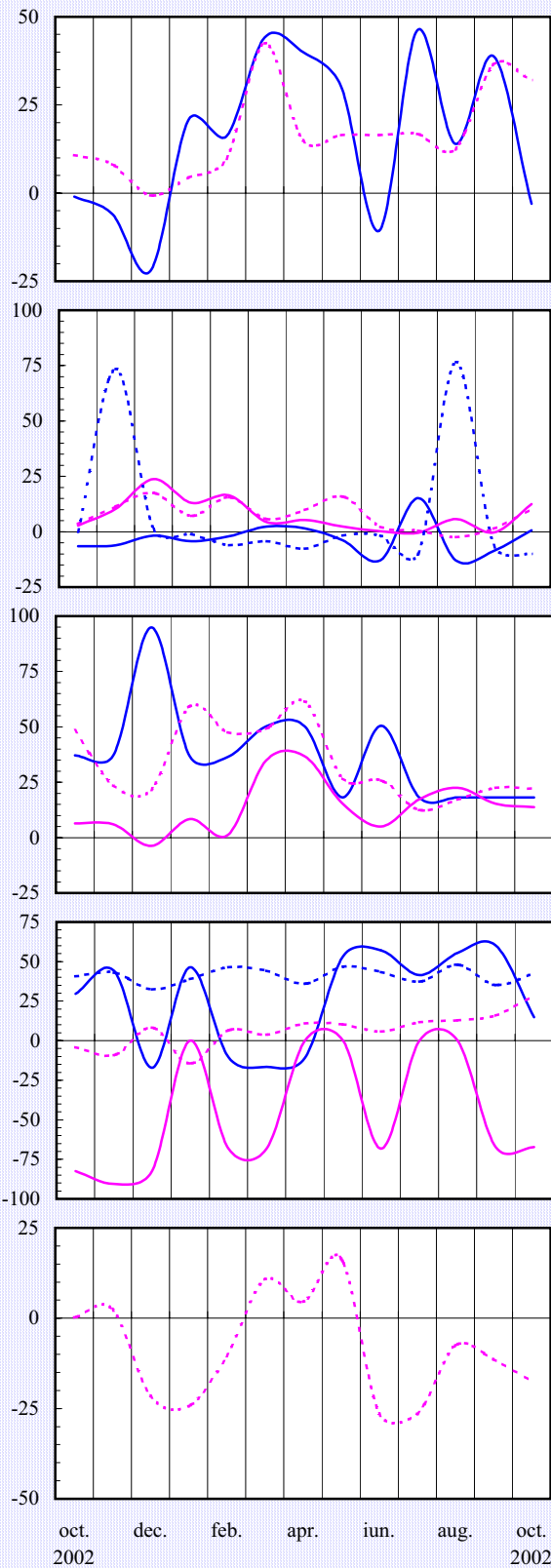
Notă: Literele care apar în cadrul legendelor corespund diverselor ramuri (vezi pagina 16).

Evaluarea investițiilor

Evaluarea ratei profitabilității

(soldul opiniilor exprimate - %)

(soldul opiniilor exprimate - %)



Notă: Literele care apar în cadrul legendelor corespund diverselor ramuri (vezi pagina 16).

Precizări metodologice

Sondajul de conjunctură se desfășoară cu sprijinul sucursalelor Băncii Naționale a României și cuprinde un eșantion național de peste 380 unități industriale și de construcții, selectate astfel încât să fie reprezentative pentru economia județelor și, de preferință, să fie diferite ca dimensiuni și profil.

Întreprinderile cuprinse în eșantion fac parte din următoarele ramuri:

A - extracția și prepararea cărbunelui; extracția petrolului și gazelor naturale; extracția și prepararea minereurilor metalifere; alte activități extractive;

B - alimentară și băuturi; produse din tutun;

C - textilă și produse textile; confecții din textile, blănuri și piele; pielărie și încălțăminte;

D - prelucrarea lemnului; celuloză, hârtie și carton; mobilier;

E - edituri, poligrafie și reproducerea înregistrărilor pe suport;

F - prelucrarea petrolului, cocsificarea cărbunelui și tratarea combustibililor nucleari;

G - chimie și fibre sintetice și artificiale; prelucrarea cauciucului și a maselor plastice;

H - materiale de construcții; industria sticlei, porțelanului și faianței;

I - metalurgie; construcții metalice și produse din metal;

J - mașini și echipamente; echipamente și aparate electrice;

K - mijloace ale tehnicii de calcul și de birou; echipamente, aparate de radio, televiziune și comunicații; aparatură și instrumente medicale, de precizie, optică și ceasornicărie;

L - mijloace de transport;

M - producția, transportul și distribuția de energie electrică și termică, gaze și apă caldă;

N - construcții.

Sondajul efectuat asigură respectarea principiului statistic al confidențialității datelor individuale.

Pentru completarea răspunsurilor la întrebările chestionarului, se cere aprecierea calitativă a tendinței indicatorilor economici, prin marcarea uneia dintre variantele: ascendent, descendent, suficient, insuficient, normal, nemodificat, etc.

Prin prelucrarea datelor, se obține procentajul opiniilor exprimate pentru fiecare dintre variantele de răspuns, iar apoi se calculează soldul acestora, prin diferența dintre totalul opiniilor ce se exprimă pentru "ascendent" ("mai mult decât suficient") și totalul opiniilor care se exprimă pentru "descendent" ("insuficient"). Procentajul răspunsurilor care indică stabilitate sau normalitate în evoluția indicatorilor nu este luat în calculul acestui sold.

Pentru a asigura omogenitatea datelor, eșantionul de întreprinderi se menține pe timp de minimum 12 luni calendaristice.

Pentru agregarea datelor la nivel național se folosesc trei criterii de ponderare, și anume: cifra de afaceri, numărul de personal la data de 31 decembrie a anului anterior și numărul de personal în luna anterioară efectuării sondajului.

N o t ă

*Redactarea buletinelui a fost finalizată în data de 17 octombrie 2002.
Agregarea și prelucrarea informațiilor furnizate de sucursalele Băncii Naționale
a României, redactarea și tehnoredactarea buletinelui au fost realizate de
Direcția Studii și Publicații, tel. 021/312.43.75, fax 021/314.97.52.
Reproducerea publicației este interzisă, iar utilizarea datelor în diferite lucrări
este permisă numai cu indicarea sursei.*

internet: <http://www.bnro.ro>

ISSN 1453 – 8989