



BANCA NAȚIONALĂ A ROMÂNIEI

BULETIN DE CONJUNCTURĂ

Anul IV nr.47

Noiembrie 2001

Cuprins

<i>Tendințe generale</i>	- Evoluțiile principalilor indicatori în luna noiembrie 2001	2
<i>Evoluția producției</i>	- Evoluție pozitivă a producției industriale	3
<i>Stocuri</i>	- Trend descendent moderat în evoluția stocurilor	5
<i>Factori care limitează producția</i>	- Blocajul financiar este în continuare răspunzător de disfuncționalitățile apărute în procesul de producție	7
<i>Utilizarea forței de muncă</i>	- Decalajul dintre cererea și oferta de forță de muncă se accentuează	8
<i>Prețuri</i>	- Creștere ușoară a prețurilor	9
<i>Investiții</i>	- Activitatea de investiții stagnează	10
<i>Profitabilitate</i>	- Estimări favorabile privind profitabilitatea	11
<i>Secțiune grafică – evoluții sectoriale</i>		12
<i>Precizări metodologice</i>		16

Evoluțiile principalilor indicatori în luna noiembrie 2001

Opiniile exprimate de conducătorii întreprinderilor participante la sondajul de conjunctură în legătură cu evoluția principalilor indicatori economici ai activității de producție în industrie și sectorul de construcții continuă să evidențieze o tendință pozitivă a acestora, dar mai puțin optimistă comparativ cu ultimele luni.

În proporție de peste 83 la sută, participanții la sondaj apreciază că volumul producției se va menține la nivelul lunii anterioare (circa 52 la sută) sau se va încadra pe un trend ascendent (circa 31 la sută). Gradul mediu de utilizare a capacităților de producție în luna noiembrie este estimat a se situa în jurul nivelului de 70 la sută.

Absorbția stocurilor de produse finite pare a-și încetini din nou ritmul. Comparativ cu luna precedentă, procentajul celor care apreciază că pe ansamblul sectorului de producție industrială stocurile de produse finite vor avea o evoluție ascendentă (circa 11 la sută) este superior cu 5 puncte procentuale, fără a-l depăși însă pe cel al respondenților care estimează o evoluție descendentă a acestora (17,3 la sută). Cu toate că problemele de aprovizionare continuă să îngreuneze buna desfășurare a procesului de producție în unele sectoare, stocurile de materii prime se situează în majoritatea ramurilor la un nivel satisfăcător (conform opiniilor exprimate de 77 la sută dintre participanții la sondaj).

Factorii pe care managerii întreprinderilor din eșantion îi consideră drept principale cauze ale limitării creșterii economice sunt blocajul financiar, reducerea cererii pentru unele produse, lipsa materiilor prime, evoluția cursului monedei naționale și nivelul dobânzilor bancare.

Deși că cea mai mare parte a participanților la sondaj (73 la sută) apreciază în continuare că nu vor avea loc modificări esențiale în ceea ce privește evoluția forței de muncă în industrie, opiniile exprimate de managerii întreprinderilor componente ale eșantionului chestionat relevă o accentuare a tendinței de reducere a numărului de salariați comparativ cu luna precedentă (21 la sută dintre respondenți, față de 17 la sută în luna octombrie). Opiniile favorabile unei evoluții ascendente însumează circa 6 la sută.

Procentajul agenților economici care anticipează o evoluție stabilă a prețurilor (circa 65 la sută) a crescut față de luna precedentă, când 58 la sută dintre respondenți s-au exprimat în acest sens. Expectațiile inflaționiste sunt prezente în opiniile a circa 28 la sută dintre participanții la sondaj (față de aproape 40 la sută în luna octombrie).

Majoritatea celor chestionați preconizează pentru această lună menținerea la un nivel nemodificat a volumului de investiții și a ratei profitabilității, iar diferența dintre opiniile favorabile și cele nefavorabile indică încadrarea acestora pe un trend pozitiv.

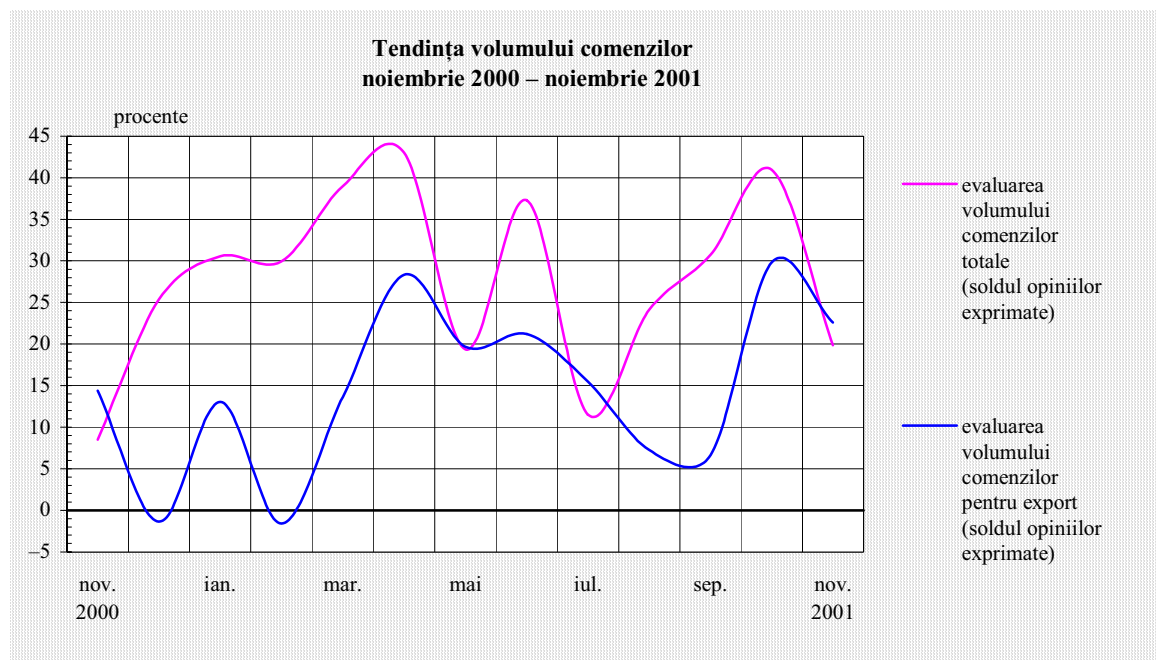
Evoluție pozitivă a producției industriale

Pentru luna noiembrie, aprecierile managerilor întreprinderilor participante la sondaj indică o evoluție pozitivă a volumului total de comenzi (atât pentru piața internă, cât și pentru export).

Aproape 60 la sută dintre agenții economici a căror activitate se desfășoară în sectorul industrial și cel de construcții estimează menținerea în limite normale a portofoliului de comenzi, în timp ce 10 la sută dintre cei chestionați semnaleză o conjunctură mai puțin favorabilă.

Evoluții	Oct. 2001	Nov. 2001
Producția	↗	↗
Comenzi noi - total, din care:	↗	↗
Comenzi noi pentru export	↗	↗
Gradul de utilizare a capacităților de producție	71,6%	70,3%

O dinamică mai accentuată a volumului comenzilor se prefigurează în următoarele sectoare: industria de prelucrare a petrolului, industria chimică, industria alimentară, industria de prelucrare a lemnului, industria mijloacelor de transport și industria de mașini și echipamente.



*Trend pozitiv
al volumului
comenzilor
din industrie*

O parte a agenților economici care își desfășoară activitatea în industria extractivă, metalurgie și industria materialelor de construcții, dar și o parte a celor din industria chimică și cea de mașini și echipamente (unde predomină opiniile favorabile unei evoluții ascendente a volumului de comenzi) anticipează o relativă încetinire a ritmului activității economice și o reducere a portofoliului de comenzi comparativ cu luna precedentă.

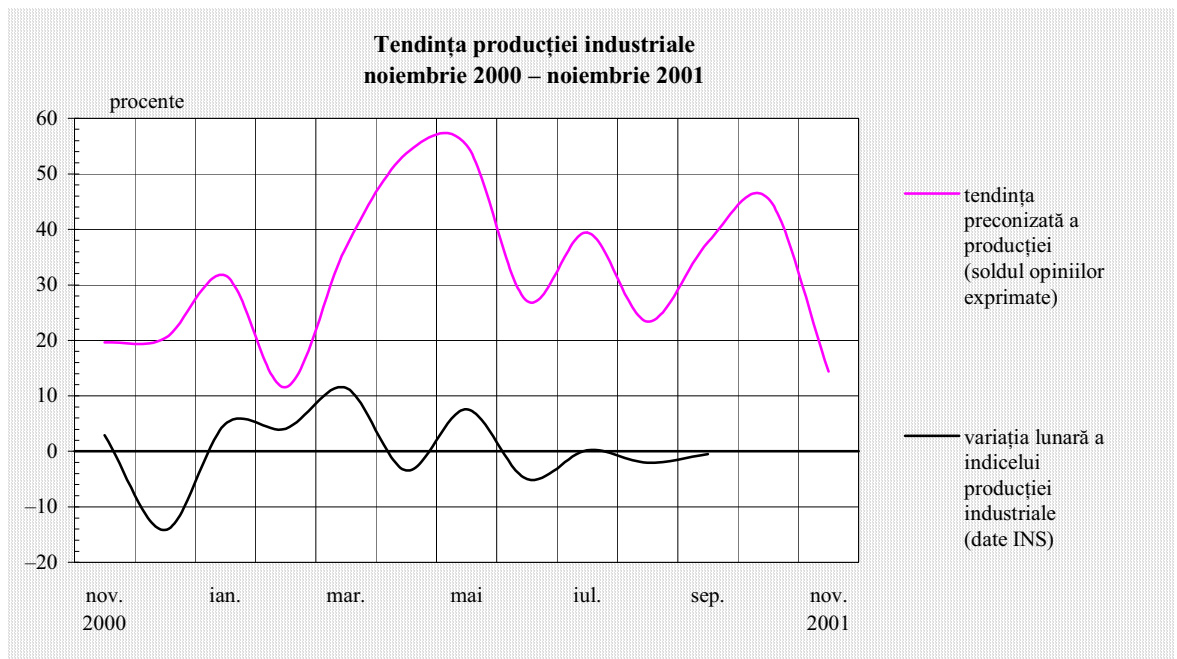
În ceea ce privește evoluția comenzilor pentru export, estimările rămân favorabile unei tendințe pozitive a activității de comerț exterior. Răspunsurile care indică majorarea cererii pentru export și cele care indică o situație stabilă însumează un procent de circa 70 la sută din total.

Agenții economici care apreciază că vor avea de onorat o cerere externă majorată pentru produsele lor reprezintă aproximativ 32 la sută dintre participanții la sondaj (cu 3 puncte procentuale mai puțin decât în luna precedentă) și sunt localizați cu precădere în sectorul de prelucrare a petrolului, industria chimică, metalurgie, industria de prelucrare a lemnului, industria textilă, industria de mașini și echipamente și industria mijloacelor de transport.

Reduceri ale portofoliului de comenzi pentru export sunt semnalate de circa 10 la sută dintre respondenți (față de un procentaj de numai 5 la sută în luna octombrie).

Circa 31 la sută dintre participanții la sondaj (cu 20 puncte procentuale mai puțin decât în luna precedentă) consideră că vor obține o producție superioară celei realizate în luna octombrie. Aproape 17 la sută dintre agenții economici apreciază că producția va scădea, în timp ce mai mult de jumătate dintre cei chestionați semnalează stabilizarea cererii și menținerea producției la nivelul lunii anterioare în sectoarele pe care le reprezintă.

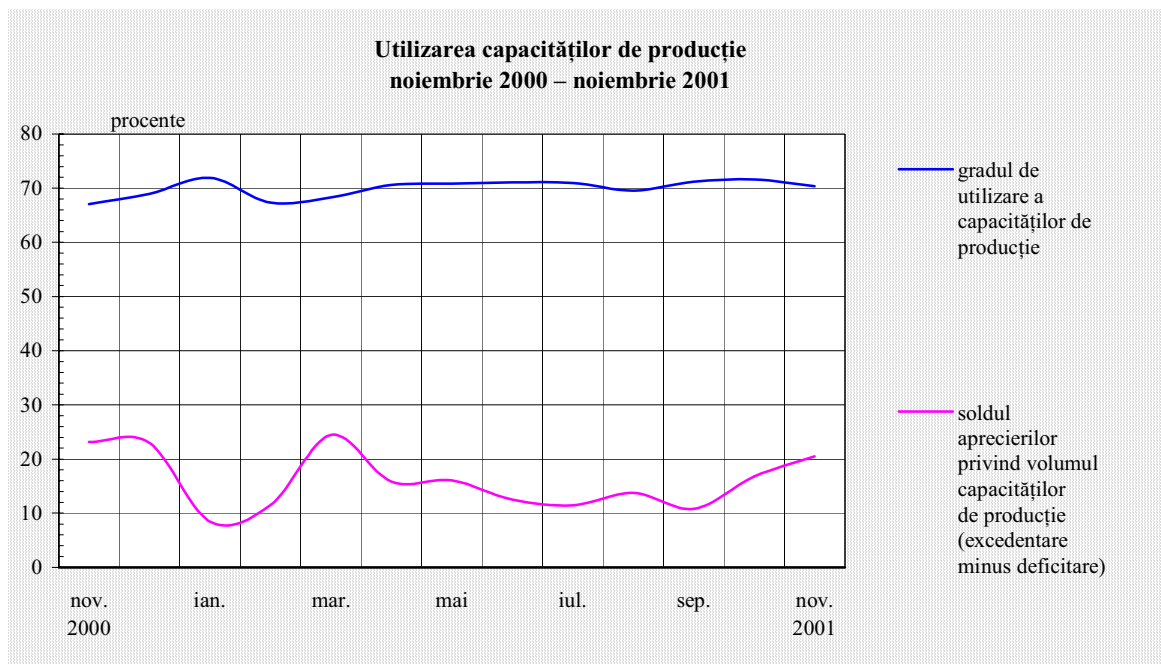
Evoluție pozitivă a producției industriale



Rezultate peste media pe industrie sunt așteptate în industria de prelucrare a petrolului, chimie și fibre sintetice și artificiale, industria textilă, industria alimentară, industria de mașini și echipamente și sectorul de producție, transport și distribuție de energie electrică și termică, gaze și apă caldă.

Tendințe nefavorabile în evoluția producției sunt anticipate de agenții economici din industria mijloacelor de transport, industria de prelucrare a lemnului, poligrafie, industria extractivă și activitatea de construcții.

Gradul de utilizare a capacităților de producție se va situa în jurul nivelului de 70 la sută, ușor mai scăzut față de cel preconizat pentru ultimele două luni. Cu excepția industriei mijloacelor de transport, unde gradul de utilizare a capacităților de producție se situează și în această lună în jurul nivelului de 50 la sută, pentru majoritatea agenților economici gradul de utilizare a mijloacelor productive se situează în apropierea mediei pe industrie.



Corelare a programului de producție cu potențialul tehnologic în majoritatea ramurilor

Aproape 77 la sută dintre participanții la sondaj apreciază că există o bună corelare între programul de producție și potențialul tehnologic aflat în exploatare. În industria alimentară, industria mijloacelor de transport, industria chimică și activitatea de construcții, operatorii economici continuă să semnaleze existența unor capacități de producție excedentare.

Trend descendent moderat în evoluția stocurilor

Stocuri

După ce în luna octombrie s-a estimat o reducere pronunțată a stocurilor de produse finite, în luna noiembrie ritmul de absorbție a acestora pare a se încetini. Această evoluție este evidențiată de răspunsurile celor aproape 11 la sută dintre participanții la sondaj (față de circa 7 la sută în luna octombrie) care apreciază că în condițiile reducerii cererii pe unele segmente ale pieței, creșterea preconizată a producției va conduce la majorarea stocurilor. Cele mai multe opinii în acest sens provin de la unii agenți economici din industria textilă, industria de prelucrare a petrolului, industria chimică, industria de mașini și echipamente și industria materialelor de construcții.

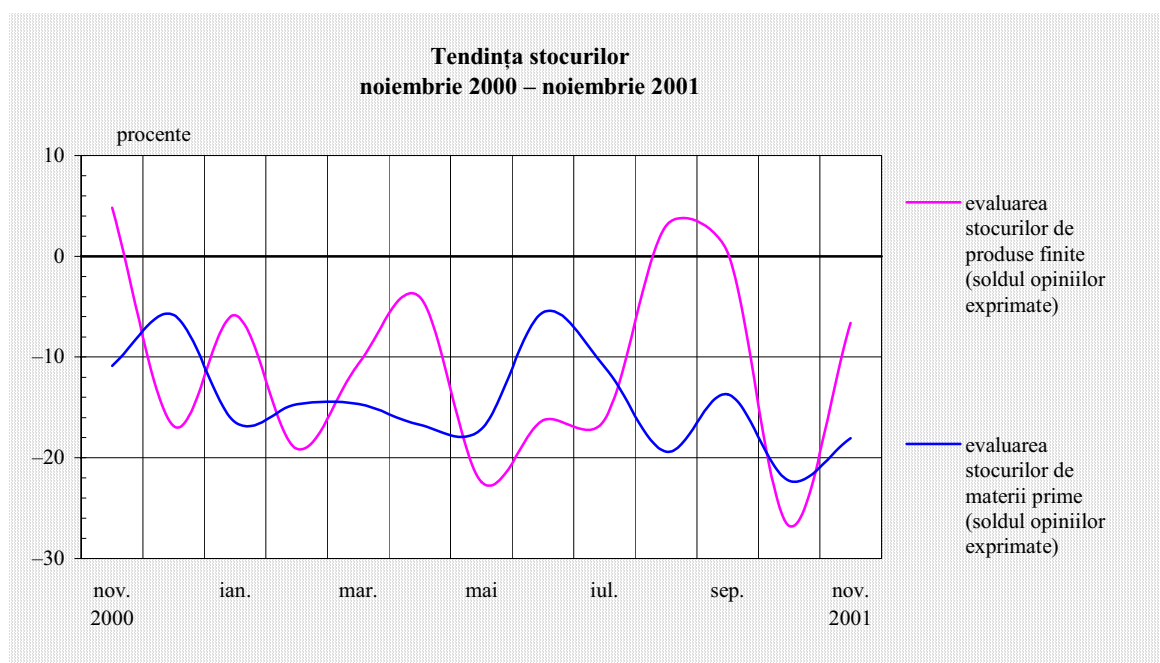
Sectoarele unde se apreciază că există cerere și că stocurile de produse finite vor avea o evoluție descendentă sunt reprezentate de circa 17 la sută dintre agenții economici care intră în componența eșantionului chestionat. Absorbția stocurilor de produse finite va fi mai rapidă în

industria alimentară, industria de mijloace ale tehnicii de calcul și de birou, industria mijloacelor de transport, industria de prelucrare a lemnului și o parte a industriei chimice și ușoare.

Evoluții	Oct. 2001	Nov. 2001
Stocurile de produse finite	↘	↘
Stocurile de materii prime	↘	↘

Procentajul celor care apreciază că au suficiente materii prime reprezintă peste 77 la sută dintre operatorii economici chestionați (comparativ cu 69 la sută în luna precedentă). Cu toate acestea, pentru aproape 20 la sută dintre participanții la sondaj lipsa materiilor prime continuă să constituie unul dintre principalii factori care afectează buna desfășurare a procesului de producție.

Evoluție favorabilă a stocurilor



Producătorii din metalurgie, industria de prelucrare a lemnului, industria mijloacelor de transport, industria textilă, industria alimentară și industria de mașini și echipamente semnalează persistența dificultăților în aprovizionare.

*Factori care
limitează
producția*

Blocajul financiar este în continuare răspunzător de disfuncționalitățile apărute în procesul de producție

Blocajul financiar reprezintă principalul obstacol cu care se confruntă aproape 50 la sută dintre agenții economici din componența eșantionului chestionat (chiar dacă în ultimele luni procentajul opiniilor prin care acesta este nominalizat drept factor limitator al procesului de producție arată o ușoară scădere a incidenței sale). Problemele generate de acumularea plăților restante și lipsa lichidităților sunt prezente în aprecierile unui procentaj variind între 60 și 87 la sută dintre agenții economici din următoarele ramuri: edituri, poligrafie, industria de prelucrare a petrolului, industria chimică, metalurgie, industria de mașini și echipamente și activitatea de construcții.

Lipsa cererii și pierderea unor segmente de piață ocupă pentru a doua lună consecutiv locul secund în ierarhia factorilor nominalizați pentru influența nefavorabilă asupra procesului de producție. În luna noiembrie acest aspect este semnalat de circa 32 la sută dintre participanții la sondaj, localizați în industria alimentară, industria textilă, industria materialelor de construcții, industria mijloacelor de transport, sectorul de producție, transport și distribuție de energie electrică și termică, gaze și apă caldă și în activitatea de construcții.

Circa 28 la sută dintre agenții economici apreciază că dificultățile întâmpinate în aprovizionarea cu materii prime grevează buna desfășurare a activității. Astfel de probleme se regăsesc cu precădere în sectorul de prelucrare a petrolului, metalurgie, industria de mașini și echipamente, industria textilă, industria de prelucrare a lemnului și activitatea de construcții.

Circa 26 la sută dintre participanții la sondaj consideră că deprecierea monedei naționale generează dificultăți în derularea activității productive. Cu excepția industriei extractive, industriei poligrafice, industriei materialelor de construcții și industriei mijloacelor de transport, unde influența nefavorabilă a creșterii cursului de schimb leu/dolar pare a fi mai puțin resimțită, deprecierea leului este nominalizată pentru influența sa negativă asupra procesului de producție în toate sectoarele de activitate, în proporții cuprinse între 30 - 90 la sută, în funcție de dependența acestora de importurile pentru producție.

În opinia a circa 25 la sută dintre participanții la sondaj procesul de producție este îngreunat și ca urmare a nivelului ridicat al dobânzilor practicate de bănci în relațiile cu clienții nebancari, șansele întreprinderilor de a accede la credite fiind reduse. Astfel de aprecieri au fost făcute, în principal, de agenții economici din industria alimentară, industria ușoară, industria chimică, metalurgie, industria de mașini și echipamente, industria de mijloace ale tehnicii de calcul și de birou și din activitatea de construcții.

**Utilizarea forței
de muncă**

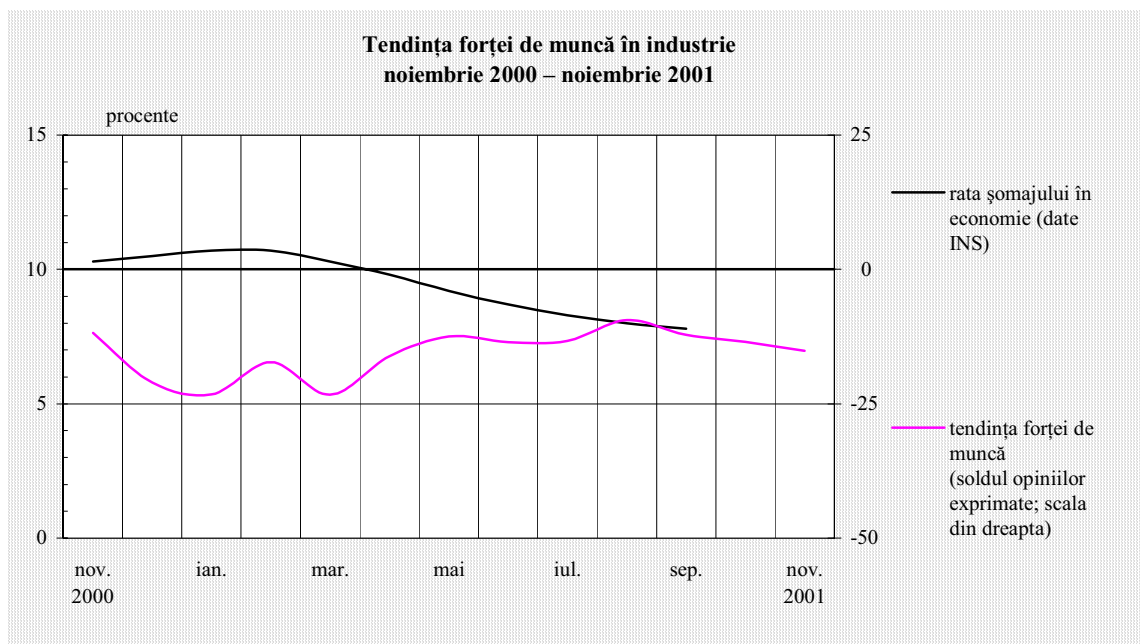
Decalajul dintre cererea și oferta de forță de muncă se accentuează

Pe ansamblul sectorului industrial, opiniile exprimate privind evoluția numărului de personal angajat indică încadrarea acestuia pe același trend descendent (însă ceva mai accentuat) care i-a caracterizat evoluția de la începutul anului.

Circa 21 la sută dintre respondenți (față de 17 la sută în luna octombrie) apreciază că în sectoarele de activitate pe care le reprezintă vor avea loc disponibilizări de personal. Cele mai afectate de reducerile de personal sunt industria de mașini și echipamente, industria textilă, industria de prelucrare a lemnului, prelucrarea petrolului, industria materialelor de construcții și industria alimentară, ramuri care se regăsesc și printre cele unde se anticipează diminuarea portofoliului de comenzi sau utilizarea sub potențialul productiv a capacităților de producție din dotare.

În majoritatea sectoarelor industriale pare să se fi ajuns la un echilibru în ceea ce privește forța de muncă utilizată, 73 la sută dintre participanții la sondaj exprimându-se în sensul menținerii unei relative stabilități a nivelului de utilizare a forței de muncă, datorită fie definitivării procesului de restructurare a activității, fie identificării de noi piețe de desfacere.

Forța de muncă angajată în industrie se menține pe un trend descendent

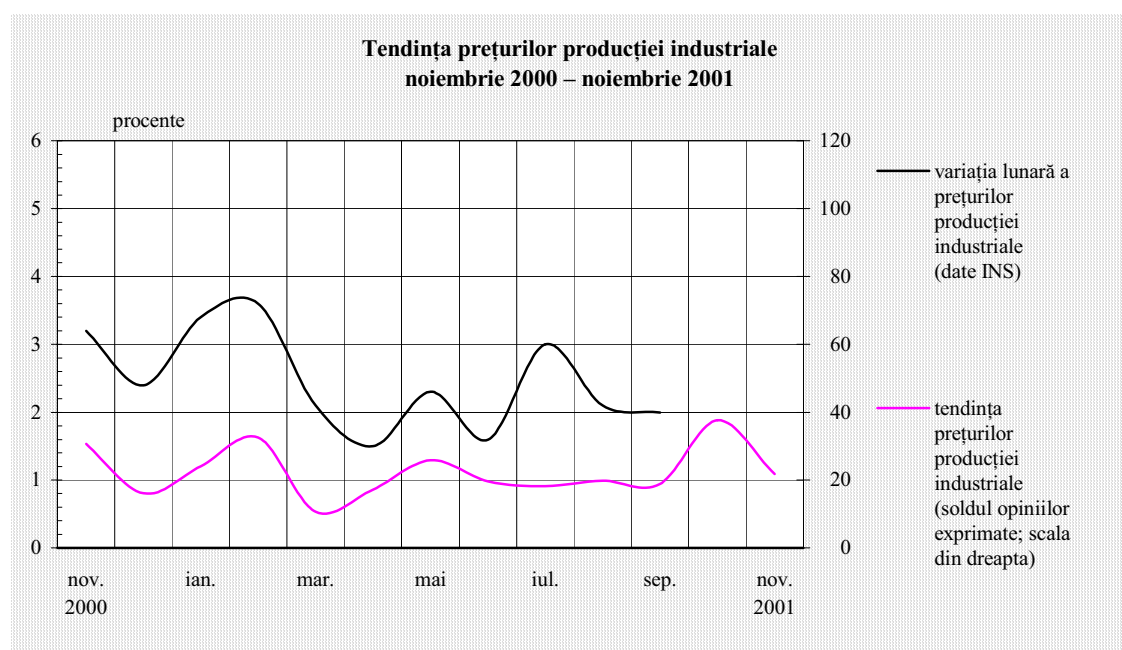


Ca urmare a unor așteptări optimiste privind evoluția producției, circa 6 la sută dintre participanții la sondaj anticipează un trend ascendent al forței de muncă. Opiniile aparțin unor agenți economici din industria extractivă, industria alimentară, industria ușoară, industria chimică, industria de prelucrare a lemnului, metalurgie și activitatea de construcții.

Creștere ușoară a prețurilor

Mai redusă față de luna anterioară (când un procentaj de 40 la sută dintre agenții economici participanți la sondaj preconizau majorări ale prețurilor practicate), presiunea expectațiilor inflaționiste continuă să fie prezentă în aprecierile agenților economici și în această lună. Astfel, circa 28 la sută dintre participanții la sondaj anticipează o evoluție ascendentă a prețurilor producției industriale.

Industria extractivă, industria de prelucrare a petrolului, industria alimentară, industria mijloacelor de transport, industria tipografică, sectorul de producție, transport și distribuție de energie electrică și termică, gaze și apă caldă precum și activitatea de construcții constituie ramurile unde, în proporții cuprinse între 30 și 65 la sută, operatorii apreciază că prețurile practicate se vor majora.



*Prețurile de
producție vor
crește ușor*

Reduceri de prețuri sunt estimate de circa 6 la sută dintre producători (cu precădere din metalurgie, industria de mașini și echipamente, o parte a celor din industria alimentară și, ca urmare a instalării sezonului rece, și de către o parte a celor din industria materialelor de construcții și din activitatea de construcții).

Trebuie remarcat faptul că în cea mai mare parte a sectoarelor de activitate reprezentate de circa 65 la sută dintre agenții economici participanți la sondaj se estimează că nu vor avea loc, cel puțin pentru moment, modificări esențiale ale prețurilor de desfacere practicate, încercându-se menținerea eficienței activității economice prin sporirea productivității și mai puțin prin creșterea prețurilor de producție fără ajustarea cheltuielilor și a costurilor de fabricație.

Investiții

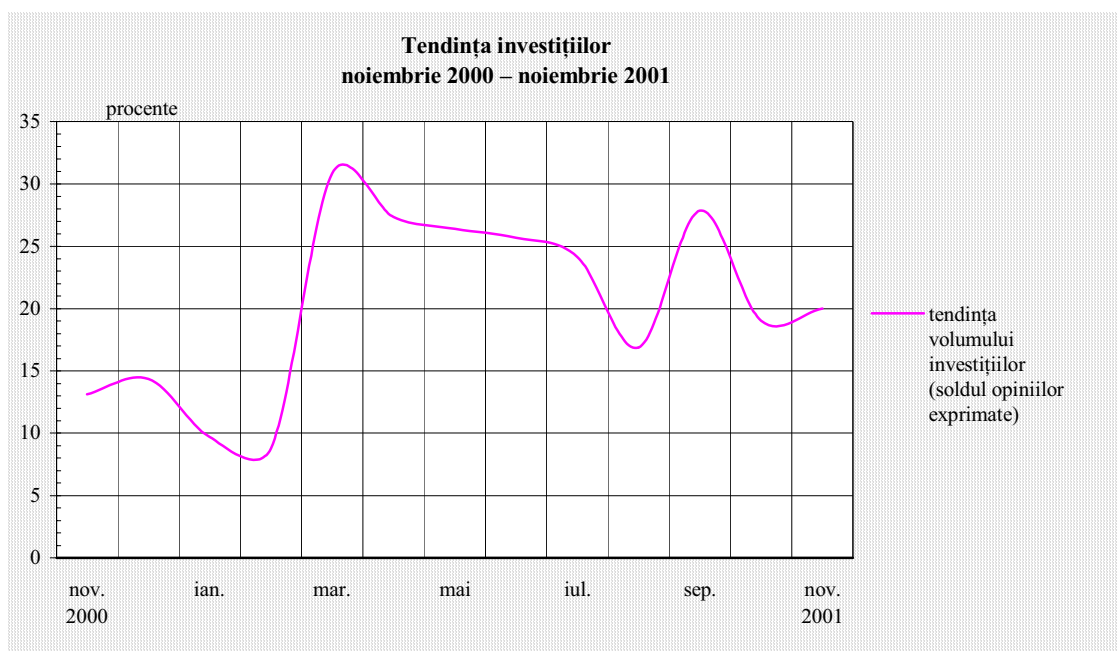
Activitatea de investiții stagnează

Tendențele favorabile se mențin în evoluția activității de investiții, dar în continuare majoritatea participanților la sondajul de conjunctură (64 la sută) apreciază că în mediul investițional românesc nu vor surveni modificări semnificative în perioada imediat următoare.

Similar lunii precedente, 27 la sută dintre participanți apreciază că procesul investițional dispune de resurse și va avea o evoluție ascendentă față de luna anterioară. Distribuția pe ramuri arată că cei care au imprimat această tendință sunt în general agenții economici din ramurile care asigură atât o acoperire corespunzătoare cu comenzi a programului de producție, cât și o bună încărcare a capacităților de producție din dotare: industria de mijloace de transport, industria poligrafică, industria de prelucrare a petrolului, chimie și fibre sintetice și metalurgie.

Circa 7 la sută dintre participanții la sondaj semnalează și în această lună lipsa de interes pentru investiții care se regăsește la agenții economici din industria extractivă, industria alimentară, mijloace ale tehnicii de calcul și de birou, industria de mașini și echipamente și industria textilă, unde se apreciază că, în pofida eforturilor de a crea un mediu de afaceri transparent și atrăgător pentru investitori, procesul investițional nu dispune încă de resurse și va avea o evoluție descendentă comparativ cu perioada anterioară.

*Stagnare a
procesului
investițional*

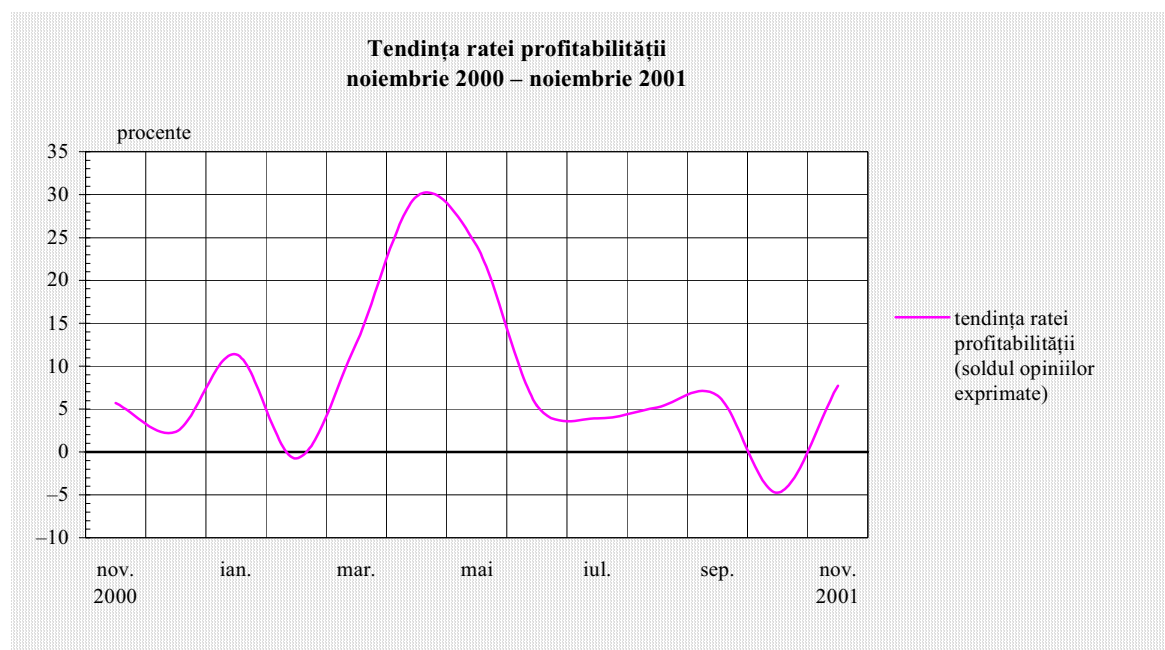


Estimări favorabile privind profitabilitatea

Pentru luna noiembrie, aprecierile agenților economici participanți la sondaj privind evoluția profitabilității sunt optimiste. Se estimează revenirea la un trend ascendent moderat a ratei profitabilității, după ce în luna octombrie, pentru a doua oară de la începutul anului, opiniile favorabile unei evoluții pozitive a acestui indicator au fost devansate de cele nefavorabile.

Un procent de 19 la sută dintre respondenți, proveniți în principal din chimie, industria alimentară, industria ușoară, industria materialelor de construcții, industria de mașini și echipamente și industria de prelucrare a lemnului, anticipează o îmbunătățire a performanțelor și o evoluție ascendentă a profitabilității.

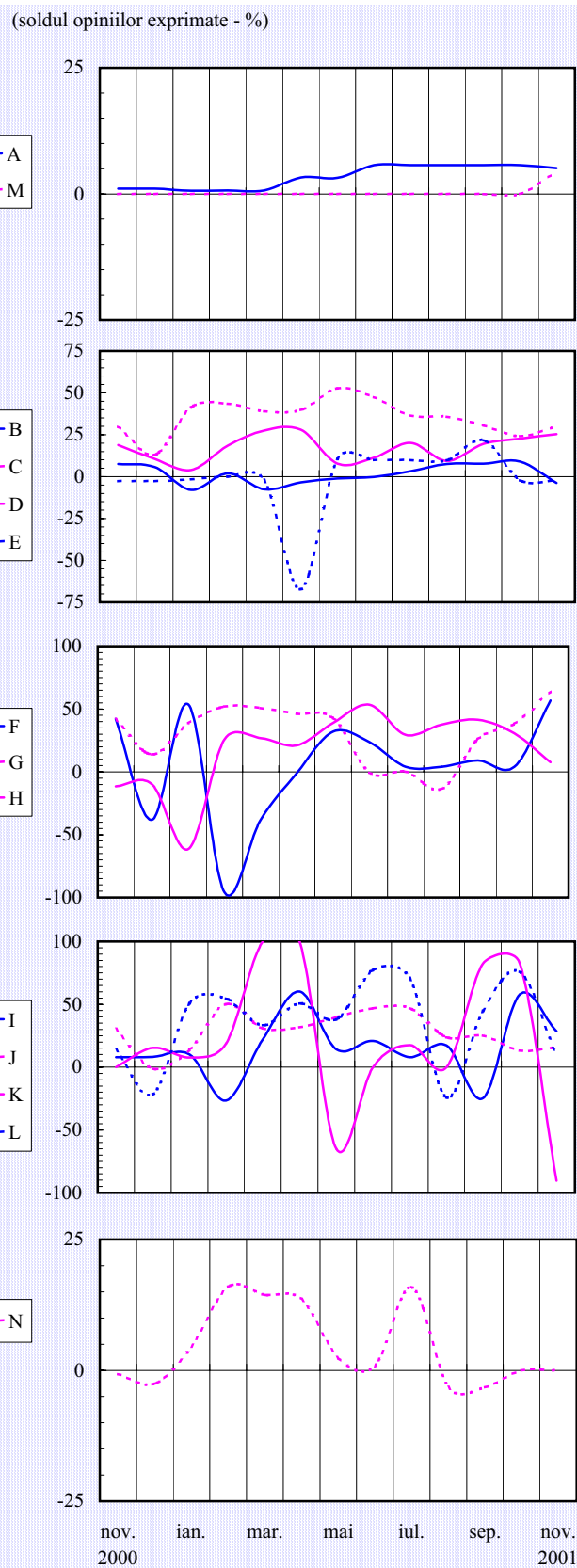
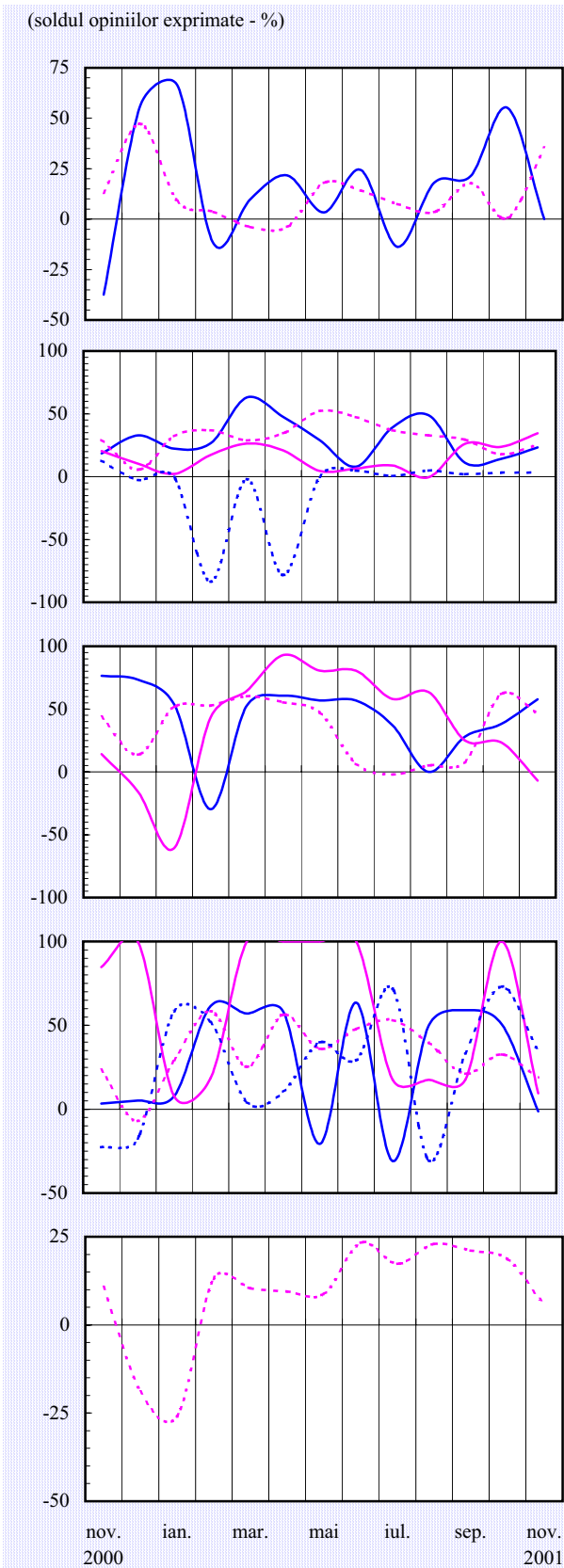
Comparativ cu luna precedentă, când aproape 28 la sută dintre operatorii economici chestionați preconizau scăderea nivelului profitabilității în sectoarele pe care le reprezentau, pentru luna în curs o rată mai redusă a profitabilității este estimată de circa 11 la sută dintre participanții la sondaj. Din această categorie fac parte agenții economici din industria de mijloace ale tehnicii de calcul și de birou (90 la sută), o parte a celor din industria metalurgică (23 la sută), industria alimentară (22 la sută), industria de prelucrare a lemnului (13 la sută), precum și din sectorul de producție, transport și distribuție de energie electrică și termică, gaze și apă caldă (10 la sută).



Majoritatea celor chestionați (67 la sută, cu 22 puncte procentuale mai mult decât în luna octombrie) preconizează că finalizarea lucrărilor de modernizare și de re tehnologizare aflate în curs, precum și preocuparea pentru reducerea costurilor de producție vor conduce la menținerea nivelului actual de rentabilitate.

Evaluarea volumului comenzilor totale

Evaluarea volumului comenzilor pentru export

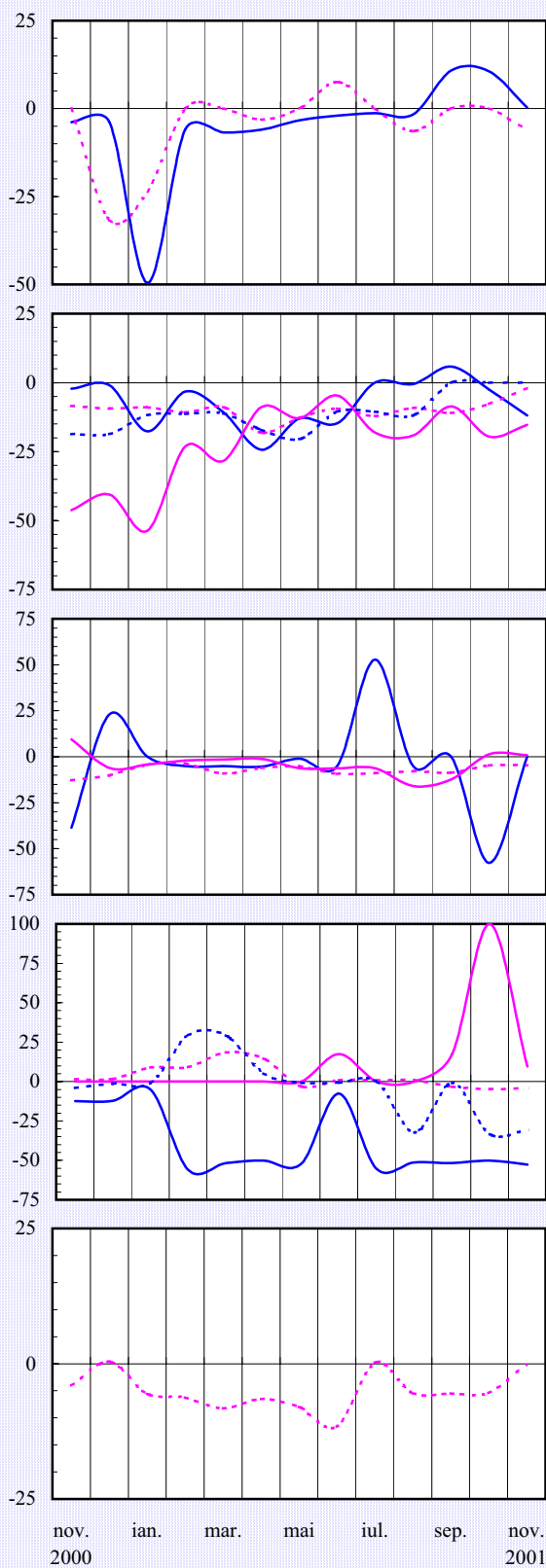


Notă: Literele care apar în cadrul legendelor corespund diverselor ramuri (vezi pagina 16).

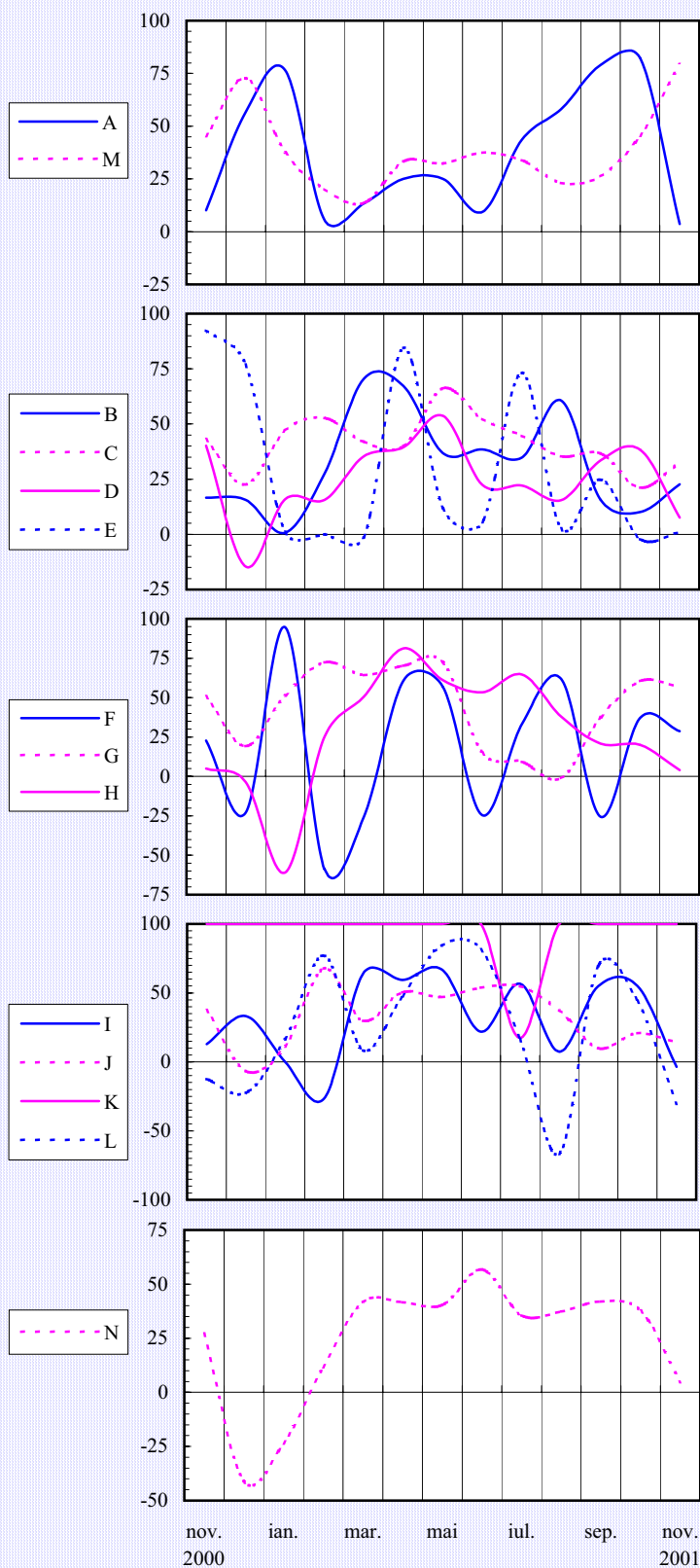
Evaluarea stocurilor de materii prime

Tendința preconizată a producției

(soldul opiniilor exprimate - %)



(soldul opiniilor exprimate - %)

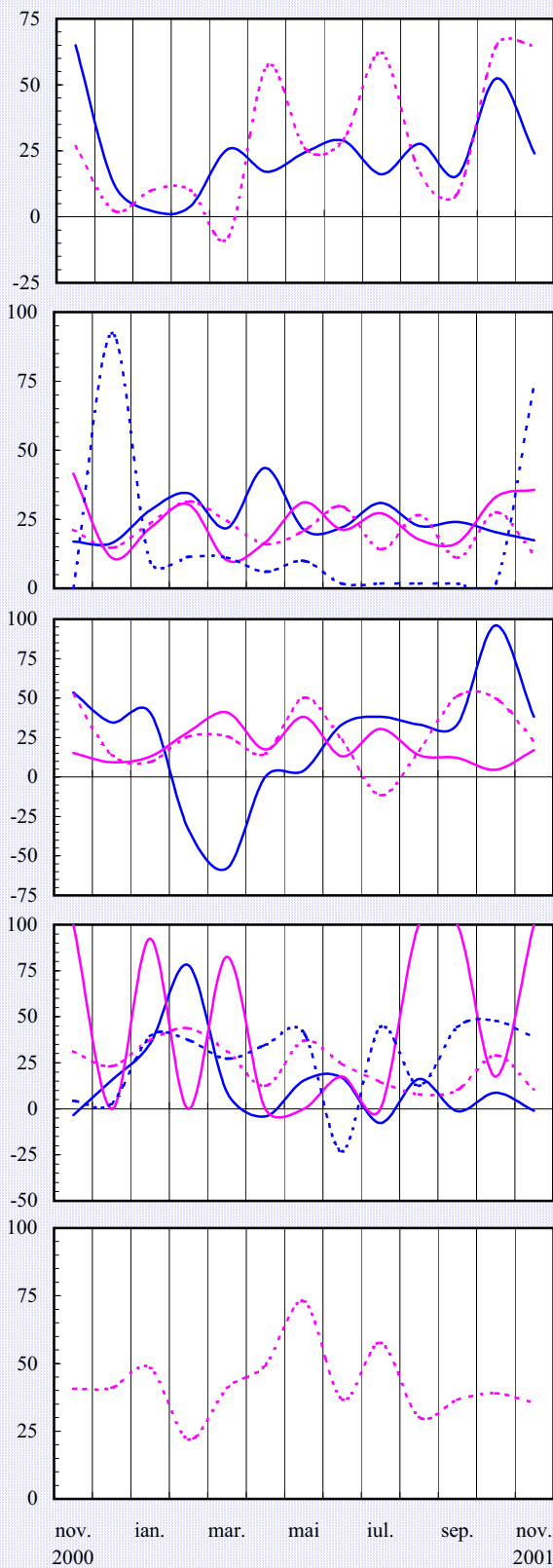


Notă: Literele care apar în cadrul legendelor corespund diverselor ramuri (vezi pagina 16).

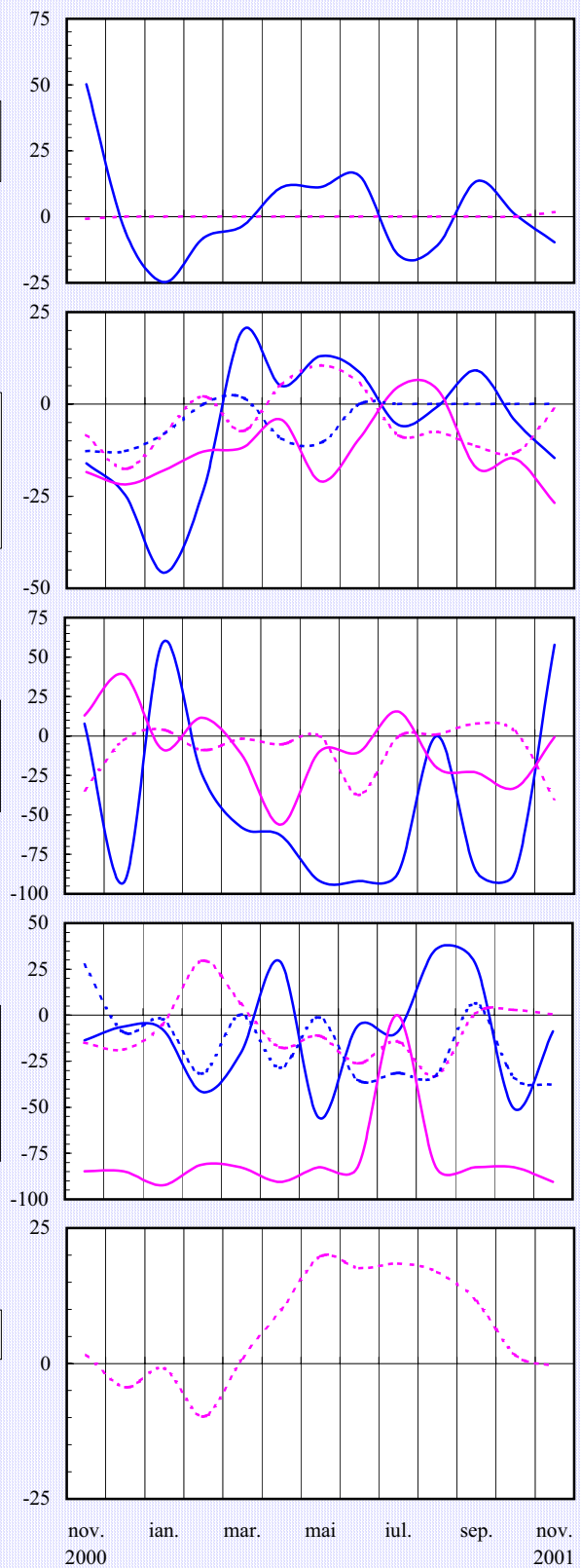
Tendința prețurilor de desfacere

Evaluarea stocurilor de produse finite

(soldul opiniilor exprimate - %)



(soldul opiniilor exprimate - %)

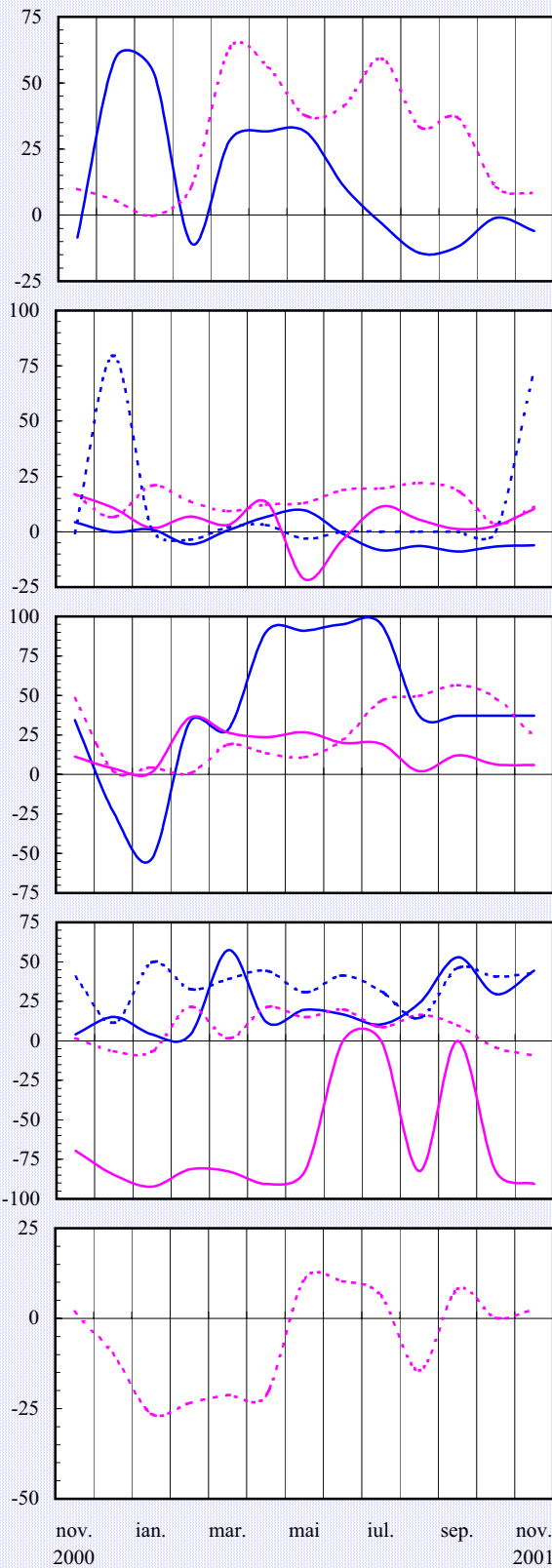


Notă: Literele care apar în cadrul legendelor corespund diverselor ramuri (vezi pagina 16).

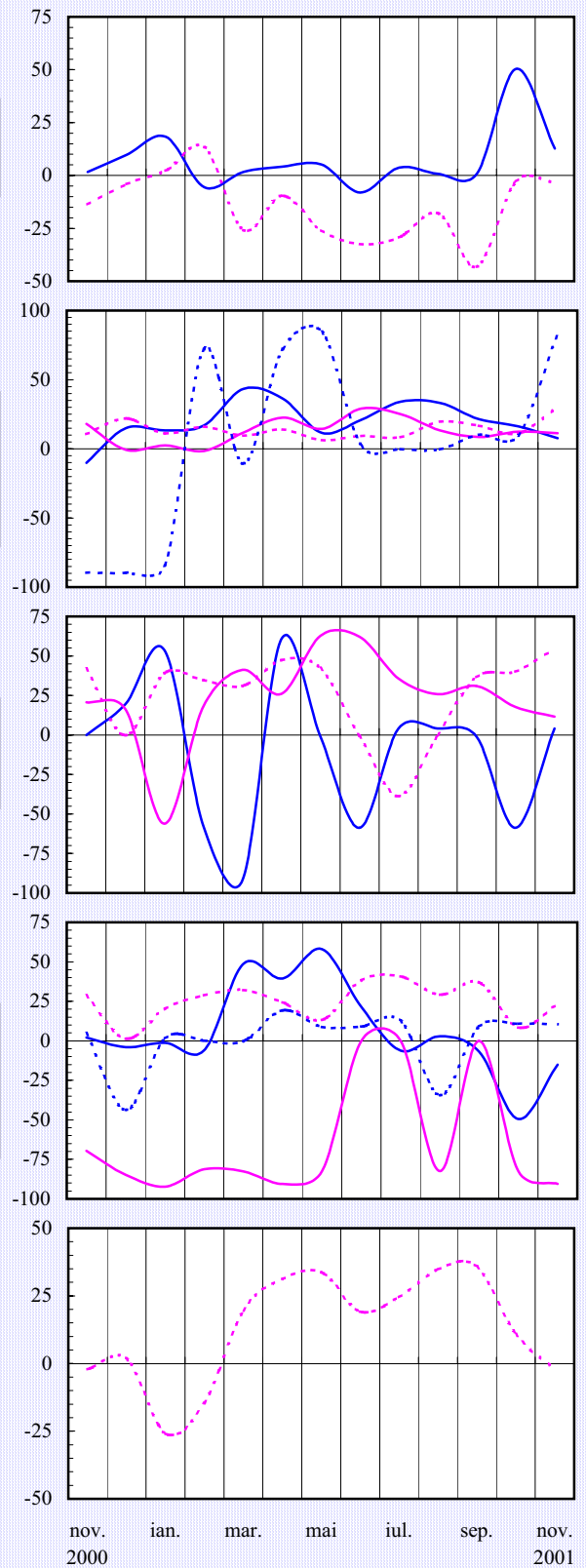
Evaluarea investițiilor

Evaluarea ratei profitabilității

(soldul opiniilor exprimate - %)



(soldul opiniilor exprimate - %)



Notă: Literele care apar în cadrul legendelor corespund diverselor ramuri (vezi pagina 16).

Precizări metodologice

Sondajul de conjunctură se desfășoară cu sprijinul sucursalelor Băncii Naționale a României și cuprinde un eșantion național de peste 380 unități industriale și de construcții, selectate astfel încât să fie reprezentative pentru economia județelor și, de preferință, să fie diferite ca dimensiuni și profil.

Întreprinderile cuprinse în eșantion fac parte din următoarele ramuri:

A - extracția și prepararea cărbunelui; extracția petrolului și gazelor naturale; extracția și prepararea minereurilor metalifere; alte activități extractive;

B - alimentară și băuturi; produse din tutun;

C - textilă și produse textile; confecții din textile, blănuri și piele; pielărie și încălțăminte;

D - prelucrarea lemnului; celuloză, hârtie și carton; mobilier;

E - edituri, poligrafie și reproducerea înregistrărilor pe suport;

F - prelucrarea petrolului, cocsificarea cărbunelui și tratarea combustibililor nucleari;

G - chimie și fibre sintetice și artificiale; prelucrarea cauciucului și a maselor plastice;

H - materiale de construcții; industria sticlei, porțelanului și faianței;

I - metalurgie; construcții metalice și produse din metal;

J - mașini și echipamente; echipamente și aparate electrice;

K - mijloace ale tehnicii de calcul și de birou; echipamente, aparate de radio, televiziune și comunicații; aparatură și instrumente medicale, de precizie, optică și ceasornicărie;

L - mijloace de transport;

M - producția, transportul și distribuția de energie electrică și termică, gaze și apă caldă;

N - construcții.

Sondajul efectuat asigură respectarea principiului statistic al confidențialității datelor individuale.

Pentru completarea răspunsurilor la întrebările chestionarului, se cere aprecierea calitativă a tendinței indicatorilor economici, prin marcarea uneia dintre variantele: ascendent, descendent, suficient, insuficient, normal, nemodificat, etc.

Prin prelucrarea datelor, se obține procentajul opiniilor exprimate pentru fiecare dintre variantele de răspuns, iar apoi se calculează soldul acestora, prin diferența dintre totalul opiniilor ce se exprimă pentru "ascendent" ("mai mult decât suficient") și totalul opiniilor care se exprimă pentru "descendent" ("insuficient"). Procentajul răspunsurilor care indică stabilitate sau normalitate în evoluția indicatorilor nu este luat în calculul acestui sold.

Pentru a asigura omogenitatea datelor, eșantionul de întreprinderi se menține pe timp de minimum 12 luni calendaristice.

Pentru agregarea datelor la nivel național se folosesc trei criterii de ponderare, și anume: cifra de afaceri, numărul de personal la data de 31 decembrie a anului anterior și numărul de personal în luna anterioară efectuării sondajului.

N o t ă

Redactarea buletinelui a fost finalizată în data de 15 noiembrie 2001.

Agregarea și prelucrarea informațiilor furnizate de sucursalele Băncii Naționale a României, redactarea și tehnoredactarea buletinelui au fost realizate de

Direcția Studii și Publicații, tel. 01/312.43.75, fax 01/314.97.52.

Reproducerea publicației este interzisă, iar utilizarea datelor în diferite lucrări este permisă numai cu indicarea sursei.

internet: <http://www.bnro.ro>