



BANCA NAȚIONALĂ A ROMÂNIEI

BULETIN DE CONJUNCTURĂ

Anul IV nr.40

Aprilie 2001

Cuprins

<i>Tendințe generale</i>	- Evoluțiile principalilor indicatori în luna aprilie 2001.....	2
<i>Evoluția producției</i>	- Evoluție ascendentă a producției industriale.....	3
<i>Stocuri</i>	- Evoluție descendentă a stocurilor.....	5
<i>Factori care limitează producția</i>	- Blocajul financiar - principalul factor care generează disfuncționalități în desfășurarea procesului de producție.....	6
<i>Utilizarea forței de muncă</i>	- Trend descendent al forței de muncă angajate în industrie	8
<i>Prețuri</i>	- Ușoară creștere a prețurilor	9
<i>Investiții</i>	- Evoluție favorabilă a activității de investiții	9
<i>Profitabilitate</i>	- Semnale pozitive privind evoluția profitabilității.....	10
<i>Secțiune grafică – evoluții sectoriale</i>		12
<i>Precizări metodologice</i>		16

*Tendințe
generale*

Evoluțiile principalilor indicatori în luna aprilie 2001

Conducătorii întreprinderilor participante la sondajul de conjunctură consideră că în luna aprilie principalii indicatori ai activității de producție industrială se vor menține pe un trend ascendent.

În sectoarele pe care le reprezintă circa 60 la sută dintre respondenți producția industrială realizată va continua să crească, iar diferența între opiniile favorabile și cele nefavorabile acestei evoluții ascendente atinge pentru prima dată în ultimii ani nivelul record de 54 la sută. Gradul estimat de utilizare a capacităților de producție se situează la peste 70 la sută. Atât volumul comenzilor totale, cât și al celor pentru export vor avea o evoluție ascendentă comparativ cu luna precedentă.

Pe ansamblul sectorului industrial stocurile de produse finite continuă să scadă, dar procentajul celor care apreciază că acestea vor avea o evoluție ascendentă (peste 17 la sută dintre opinii) este în creștere față de luna anterioară. Stocurile de materii prime se situează la un nivel satisfăcător în majoritatea ramurilor, conform aprecierilor exprimate de circa 74 la sută dintre operatorii economici. Cu toate acestea, un procentaj de circa 19 la sută dintre participanții la sondaj semnalează persistența problemelor generate de insuficiența acestora în unele sectoare.

Principalii factori care afectează buna desfășurare a procesului de producție sunt în continuare blocajul financiar, evoluția cursului monedei naționale, nivelul dobânzilor bancare, reducerea cererii pentru unele produse și lipsa materiilor prime.

Ca și în luna precedentă, circa 73 la sută dintre agenții economici participanți la sondaj anticipează o evoluție nemodificată a prețurilor. Expectațiile inflaționiste sunt prezente în opiniile exprimate de circa 22 la sută dintre cei chestionați (față de 18 la sută în luna precedentă).

Tendința de reducere a numărului de salariați va continua în majoritatea ramurilor industriale, dar trendul ascendent al comenzilor va avea ca rezultat o antrenare suplimentară de forță de muncă în unele sectoare. Astfel, procentul celor care estimează o evoluție ascendentă a forței de muncă angajate în industrie se situează în această lună în jurul nivelului de 9 la sută, în timp ce 25 la sută dintre cei chestionați (față de circa 29 la sută în luna martie) preconizează o evoluție descendentă.

Atât în ceea ce privește volumul investițiilor, cât și privitor la nivelul ratei profitabilității estimările sunt favorabile și în această lună unei evoluții pozitive a acestora. Majoritatea celor chestionați anticipează menținerea la un nivel nemodificat a volumului de investiții și a ratei profitabilității față de luna martie, în timp ce circa 30 și, respectiv, 40 la sută dintre participanți anticipează o evoluție ascendentă a acestor indicatori.

**Evoluția
producției**

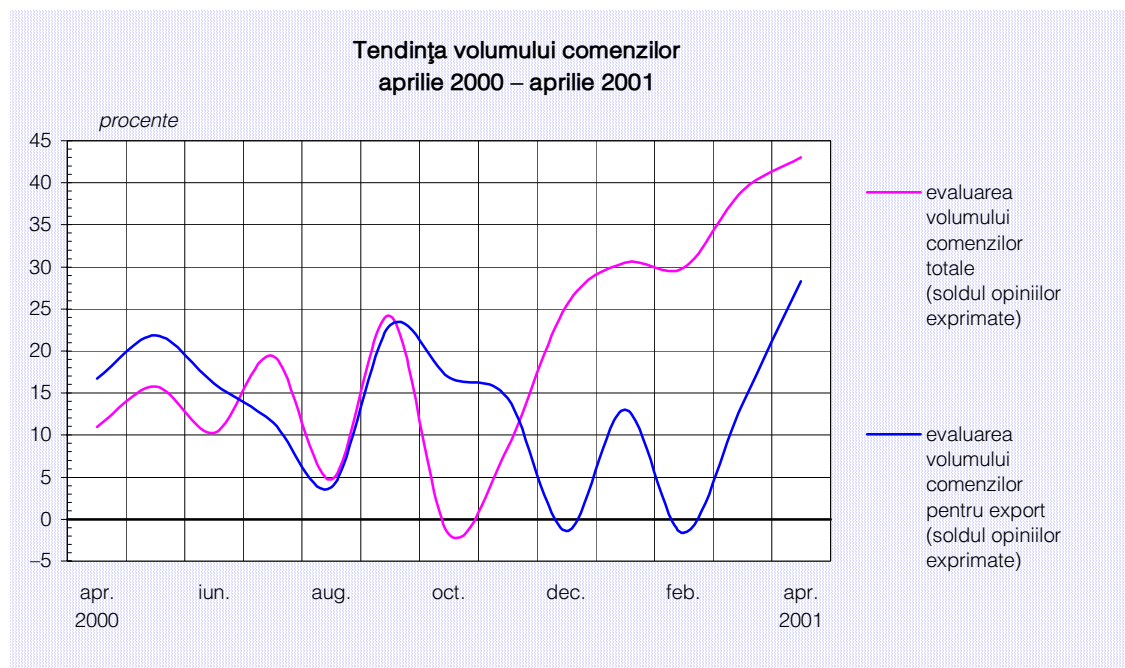
Evoluție ascendentă a producției industriale

Din aprecierile managerilor întreprinderilor participante la sondaj se conturează perspectiva menținerii evoluției favorabile a volumului total de comenzi. Circa 50 la sută dintre agenții economici a căror activitate se desfășoară în sectorul industrial estimează creșterea portofoliului de comenzi pentru luna aprilie și peste 42 la sută anticipează menținerea acestuia la același nivel; opiniile defavorabile însumează doar circa 6 la sută.

Sectoarele în care majoritatea repondenților consideră că vor avea o dinamică accentuată a comenzilor sunt: industria materialelor de construcții; industria alimentară; prelucrarea petrolului; industria chimică; industria de mașini și echipamente; industria metalurgică.

Evoluții	Mar. 2001	Apr. 2001
Producția	↗	↗
Comenzi noi - total, din care:	↗	↗
Comenzi noi pentru export	↗	↗
Gradul de utilizare a capacităților de producție	68,3%	70,6%

Reducerea portofoliului de comenzi este anticipată mai ales de către agenții economici care-și desfășoară activitatea în industria extractivă, edituri, poligrafie și reproducerea înregistrărilor pe suport, industria textilă, precum și de o parte a agenților economici implicați în activitatea de construcții.



*Evoluție
ascendentă a
volumului
comenzilor
din industrie*

La fel ca în luna precedentă, în privința evoluției comenzilor pentru export, estimările sunt favorabile unei evoluții ascendente. Circa 32 la sută dintre respondenți (față de 22 la sută

în luna anterioară) anticipează o creștere a exporturilor, în timp ce reduceri ale acestora sunt așteptate de doar 3 la sută. Un procentaj de aproape 36 la sută dintre răspunsuri sunt exprimate pentru o situație stabilă a portofoliului de comenzi pentru export.

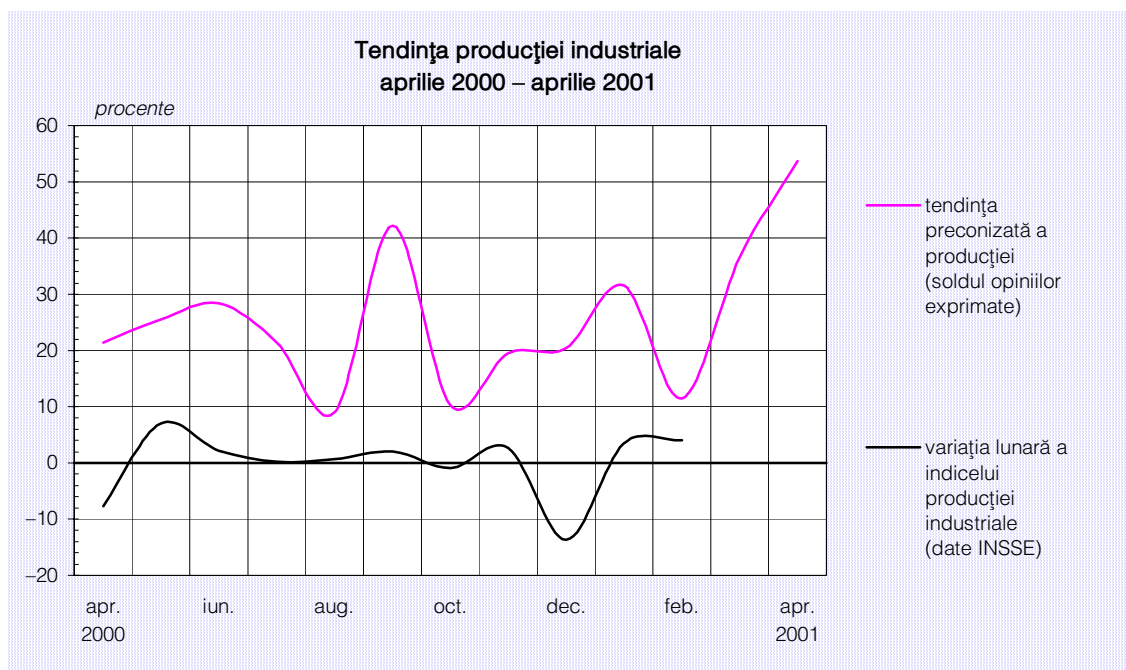
O mare parte a agenților economici localizați în industria chimică, industria materialelor de construcții, industria de prelucrare a lemnului, industria mijloacelor de transport, industria metalurgică și industria textilă apreciază că cererea externă pentru produsele realizate va fi mai mare.

Menținerea și consolidarea trendului ascendent în evoluția cererii au determinat ca, din punct de vedere al evoluției producției, să se contureze o perspectivă chiar mai optimistă decât cea din luna precedentă. Circa 60 la sută dintre participanții la sondaj consideră că vor obține o producție superioară comparativ cu luna martie. Aproape 35 la sută estimează că producția se va menține la nivelul lunii precedente și numai circa 5 la sută dintre agenții economici apreciază că în sectoarele pe care le reprezintă producția va scădea.

Evoluții peste media industriei sunt așteptate în următoarele sectoare de activitate: industria alimentară; prelucrarea petrolului, cocsificarea cărbunelui și tratarea combustibililor nucleari; chimie și fibre sintetice și artificiale; materiale de construcții; industria sticlei, porțelanului și faianței; metalurgie. O învioreare a activității este anticipată și în industria mijloacelor de transport și sectorul construcțiilor.

Tendențe contrare sunt anticipate de agenți economici din industriile extractive, producția, transportul și distribuția de energie electrică și termică, gaze și apă caldă, dar și de o parte a agenților din industria textilă (unde predomină, totuși, opiniile pozitive).

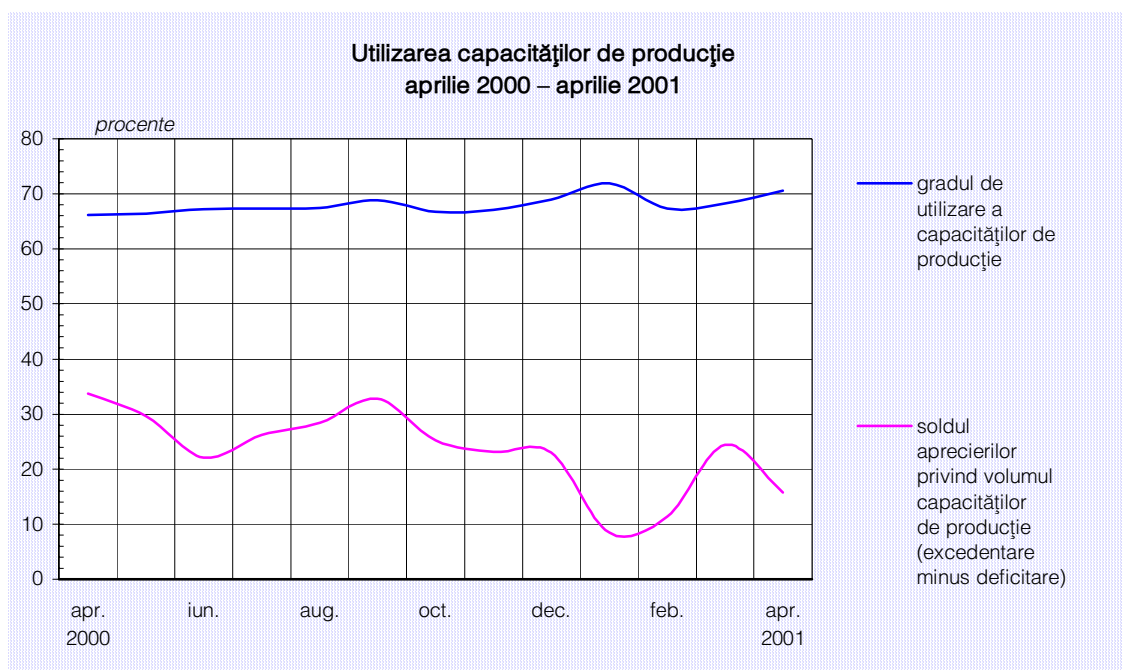
*Evoluție
ascendentă
a producției
industriale*



Capacitățile de producție vor fi utilizate în proporție de peste 70 la sută, pentru majoritatea agenților economici gradul de utilizare a acestora situându-se în apropierea mediei pe

industrie (cu excepția industriei materialelor de construcții, industriei de mașini și echipamente, industriei de mijloace ale tehnicii de calcul și de birou și industriei mijloacelor de transport, unde gradul de utilizare a capacităților de producție se situează în jurul nivelului de 60 la sută).

Peste 80 la sută dintre participanții la sondaj apreciază că există o bună corelație între capacitățile existente și programul de producție. Capacități de producție excedentare sunt în continuare semnalate îndeosebi în industria de mijloace de transport, industria de prelucrare a lemnului, industria de mașini și echipamente, prelucrarea petrolului, cocsificarea cărbunelui și tratarea combustibililor nucleari și activitatea de construcții.



Corelare între potențialul productiv și necesitățile producției

Evoluție descendentă a stocurilor

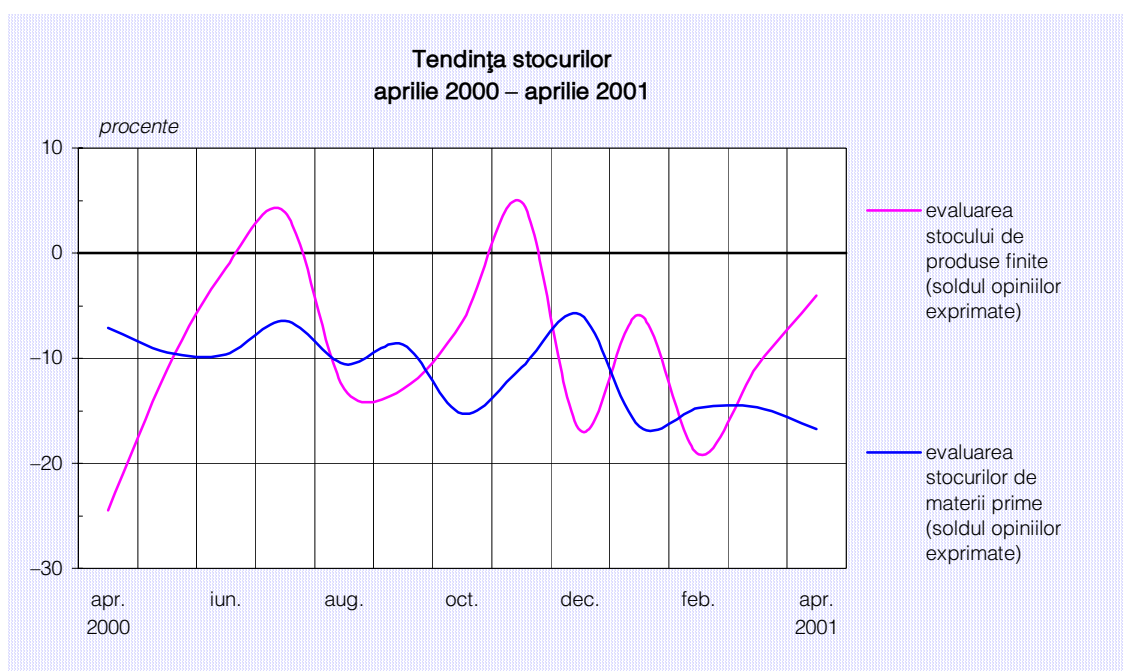
Stocuri

Fenomenul de absorbție a stocurilor de produse finite va continua și în această lună, chiar dacă într-un ritm mai redus. Această tendință este evidențiată de răspunsurile celor 21 la sută dintre participanții la sondaj (față de 17 la sută în luna martie) care apreciază că fenomenul de reducere a stocurilor va persista. Cele mai multe astfel de opinii provin din sectorul de prelucrare a petrolului, industria materialelor de construcții, industria mijloacelor de calcul și de birou și industria mijloacelor de transport.

Evoluții	Mar. 2001	Apr. 2001
Stocurile de produse finite	↘	↘
Stocurile de materii prime	↘	↘

La polul opus se situează cei care anticipează o evoluție ascendentă a stocurilor de produse finite, în condițiile lipsei unei piețe de desfacere. În aceste condiții, creșterea preconizată a producției va conduce la majorarea stocurilor pentru circa 17 la sută dintre respondenți (fața de 6 la sută în luna precedentă). Acesta este rezultatul opiniilor exprimate de o mare parte a agenților economici care activează în industria alimentară, industria ușoară, industria metalurgică și industria extractivă care, făcând excepție de la trendul general, apreciază că se vor confrunta cu o stagnare a procesului de absorbție a stocurilor.

Absorbția stocurilor de produse finite s-a încetinit



Procentajul celor care apreciază că au suficiente materii prime este rezultatul opiniilor exprimate de peste 76 la sută dintre agenții economici chestionați. Există însă în continuare și sectoare unde lipsa materiilor prime constituie unul din principalii factori care afectează buna desfășurare a procesului de producție.

Producătorii din industria alimentară, industria lemnului și a mobilei, industria textilă, poligrafie, activitatea de construcții și metalurgie (în total circa 20 la sută dintre cei chestionați) semnalează persistența dificultăților în aprovizionare.

Factori care limitează producția

Blocajul financiar – principalul factor care generează disfuncționalități în desfășurarea procesului de producție

Managerii din întreprinderile participante la sondajul de conjunctură identifică cu prioritate între cauzele limitării creșterii producției industriale dificultățile generate de nerespectarea disciplinei financiare. Blocajul financiar este în continuare perceput drept principalul factor

care împiedică buna desfășurare a procesului de producție de circa 58 la sută dintre cei chestionați.

Ramurile în care problemele de solvabilitate și acumularea plăților restante sunt declarate ca principale surse ale limitării creșterii producției sunt industria de prelucrare a lemnului, poligrafia, prelucrarea petrolului, industria chimică, industria textilă, industria de mașini și echipamente, metalurgia și activitatea de construcții. Mai puțin afectați sunt, conform propriilor aprecieri, agenții economici din industria extractivă, industria alimentară, industria mijloacelor de transport, unde procentajul celor care consideră că blocajul financiar grevează buna desfășurare a procesului de producție se situează în jurul nivelului de 30 la sută.

Deprecierea monedei naționale generează dificultăți în derularea activității productive în opinia a circa 40 la sută dintre participanții la sondaj în luna aprilie. Cu excepția industriilor extractive, industriei materialelor de construcții, industriei de mașini și echipamente, industriei mijloacelor de transport și sectorului de producție și distribuție de energie electrică, unde influența nefavorabilă a creșterii cursului de schimb leu/dolar pare a fi mai puțin resimțită, deprecierea leului este nominalizată pentru influența sa negativă asupra procesului de producție în toate sectoarele de activitate, în proporții cuprinse între 35 - 85 la sută, în funcție de dependența acestora de importul de materii prime.

În opinia a circa 37 la sută dintre participanții la sondaj, ca urmare a nivelului ridicat al dobânzilor practicate de bănci în relațiile cu clienții nebankari, procesul de producție este îngreunat, iar șansele întreprinderilor de a accede la credite sunt mult reduse. Astfel de aprecieri au fost făcute în principal de agenții economici din industria de mijloace ale tehnicii de calcul și de birou, metalurgie, chimie și fibre sintetice, industria de mașini și echipamente, edituri, poligrafie și activitatea de construcții.

Considerat de către majoritatea participanților la sondaj (peste 90 la sută) ca având un nivel ascendent sau cel puțin satisfăcător, portofoliul de comenzi nu asigură totuși o acoperire corespunzătoare a programului de producție. Circa 28 la sută dintre respondenți (localizați cu precădere în industria alimentară, poligrafie, industria de prelucrare a petrolului, industria de mașini și echipamente, industria materialelor de construcții, industria mijloacelor de transport și în activitatea de construcții) apreciază că cererea este insuficientă și constituie unul dintre factorii perturbatori ai procesului de producție.

Un procentaj de circa 22 la sută dintre agenții economici consideră că lipsa materiilor prime afectează buna desfășurare a activității în sectorul de prelucrare a petrolului, industria de prelucrare a lemnului, industria de mașini și echipamente, industria de mijloace de transport, industria textilă, industria alimentară și în industria chimică.

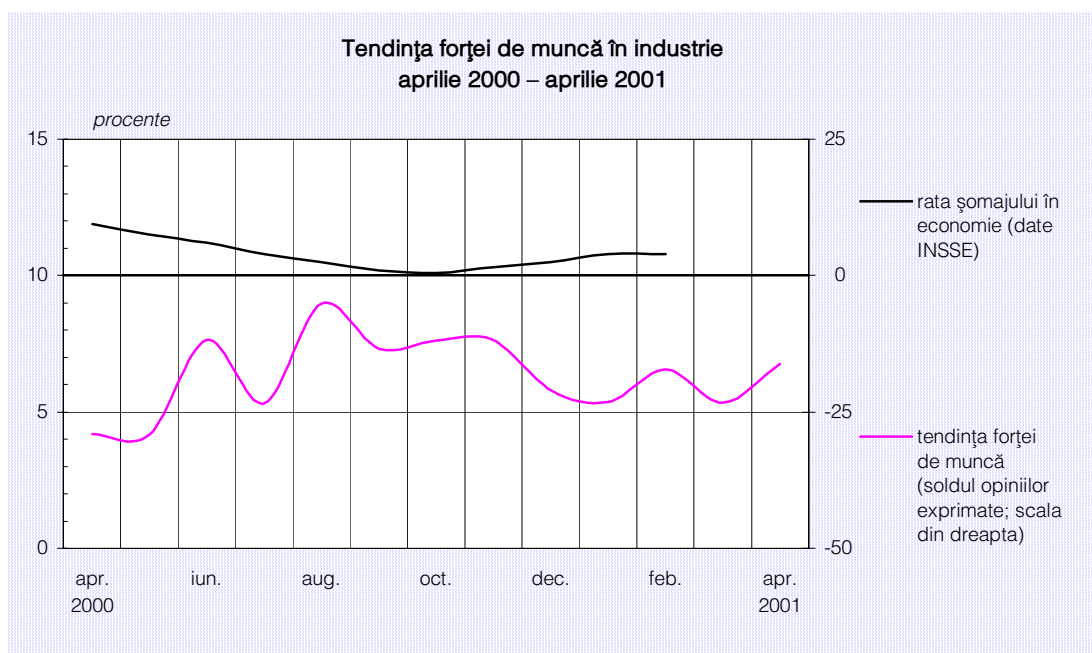
Trend descendent al forței de muncă angajate în industrie

Pentru luna aprilie, estimările agenților economici participanți la sondaj cu privire la evoluția forței de muncă angajate în activitățile industriale evidențiază în continuare un trend descendent, însă ușor atenuat, preconizata creștere economică și stoparea declinului activității de investiții urmând a contribui la crearea de noi locuri de muncă.

Ca urmare a expectațiilor optimiste legate de revigorarea cererii și evoluția producției, un procentaj de circa 9 la sută dintre respondenți apreciază că în sectoarele lor de activitate forța de muncă angajată va spori. Aceasta a rezultat ca urmare a răspunsurilor provenite de la o parte dintre agenții economici din industria alimentară, industria chimică, producția transportul și distribuția de energie electrică, gaze și apă caldă și activitatea de construcții.

Reducerile de personal continuă în industria de prelucrare a lemnului, industria mijloacelor de transport, industria de mașini și echipamente, industria chimică, industria textilă și activitatea de construcții, sectoare care se regăsesc și printre cele care anticipează reducerea portofoliului de comenzi sau o utilizare sub potențialul productiv a capacităților de producție din dotare.

Trend descendent, dar ușor atenuat, al forței de muncă angajate în industrie

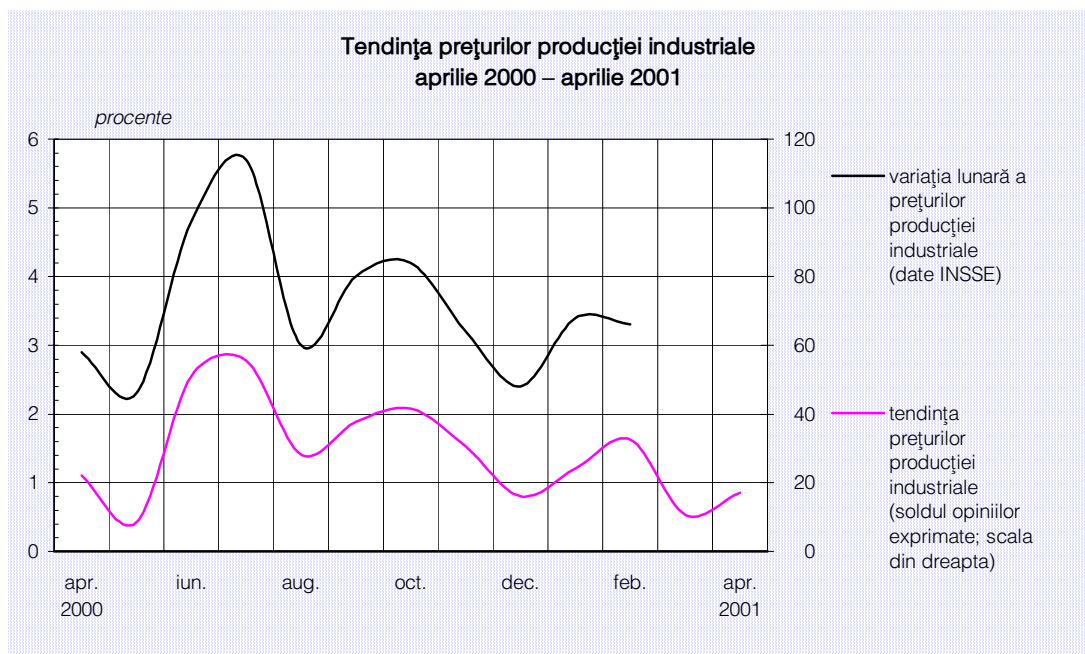


Procentajul celor care apreciază că în ramurile pe care le reprezintă tendința predominantă a forței de muncă este de relativă stabilitate depășește nivelul de 65 la sută. În industria alimentară, industria lemnului și a mobilei, industria ușoară, industria poligrafică, metalurgie și industria materialelor de construcții, majoritatea agenților economici (între 75 - 98 la sută dintre participanți) apreciază că nu mai este necesar să se reducă numărul personalului.

Ușoară creștere a prețurilor

Trendul ascendent al prețurilor se menține și în luna aprilie, evoluția acestora fiind însă relativ lentă.

Creșteri ale prețurilor sunt preconizate de către circa 22 la sută dintre respondenți, față de 19 la sută în luna anterioară. Ramuri cum sunt industria alimentară, industria mijloacelor de transport, sectorul de producție, transport și distribuție de energie electrică și termică, gaze și apă caldă, sau activitatea de construcții constituie sectoarele unde cea mai mare parte a operatorilor apreciază că prețurile practicate se vor majora.



Creștere ușoară a prețurilor producției industriale

Circa 5 la sută dintre producători (cu precădere cei din industria de prelucrare a lemnului, metalurgie și o parte a celor din industria extractivă) estimează că vor proceda la reduceri de prețuri.

Cea mai mare parte a participanților la sondaj (circa 73 la sută) estimează că în sectoarele pe care le reprezintă nu vor avea loc, cel puțin deocamdată, modificări ale prețurilor practicate, încercându-se menținerea eficienței activității economice desfășurate fără majorarea prețurilor de producție, ci prin ajustarea cheltuielilor și costurilor de fabricație.

Evoluție favorabilă a activității de investiții

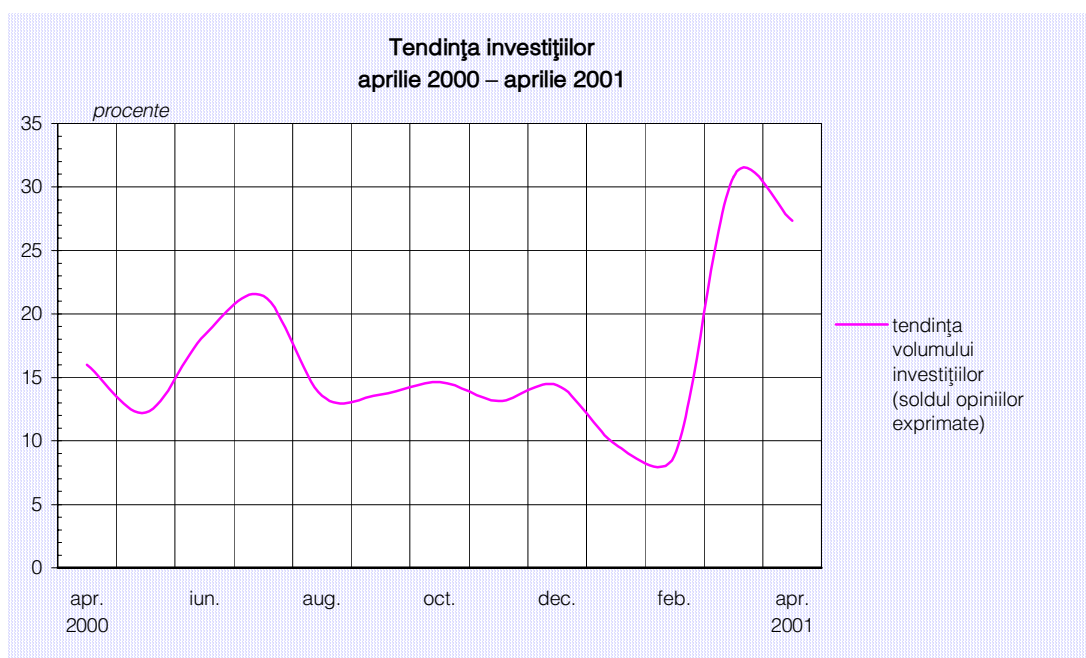
Estimările privind activitatea de investiții sunt în continuare optimiste, confirmând relansarea procesului investițional începută din a doua parte a anului precedent. Procentajul participanților la sondaj care s-au exprimat în sensul unei evoluții ascendente a volumului

de investiții în luna aprilie a fost de aproximativ 30 la sută, în ușoară scădere comparativ cu luna martie.

Ramurile care au imprimat această tendință sunt în principal extracția și prepararea cărbunelui, extracția petrolului și gazelor naturale, extracția și prepararea minereurilor metalifere, prelucrarea lemnului, industria mobilei, prelucrarea petrolului, industria mijloacelor de transport, producția, transportul și distribuția de energie electrică și termică, gaze și apă caldă.

La polul opus se află producătorii din industriile electronică și mecanică fină și cei care activează în construcții, unde se apreciază că procesul investițional nu dispune încă de resurse și va avea o evoluție descendentă comparativ cu luna anterioară.

*Relansare a
procesului
investițional*



Circa 66 la sută dintre participanții la sondaj anticipează că volumul investițiilor nu va înregistra modificări față de luna martie.

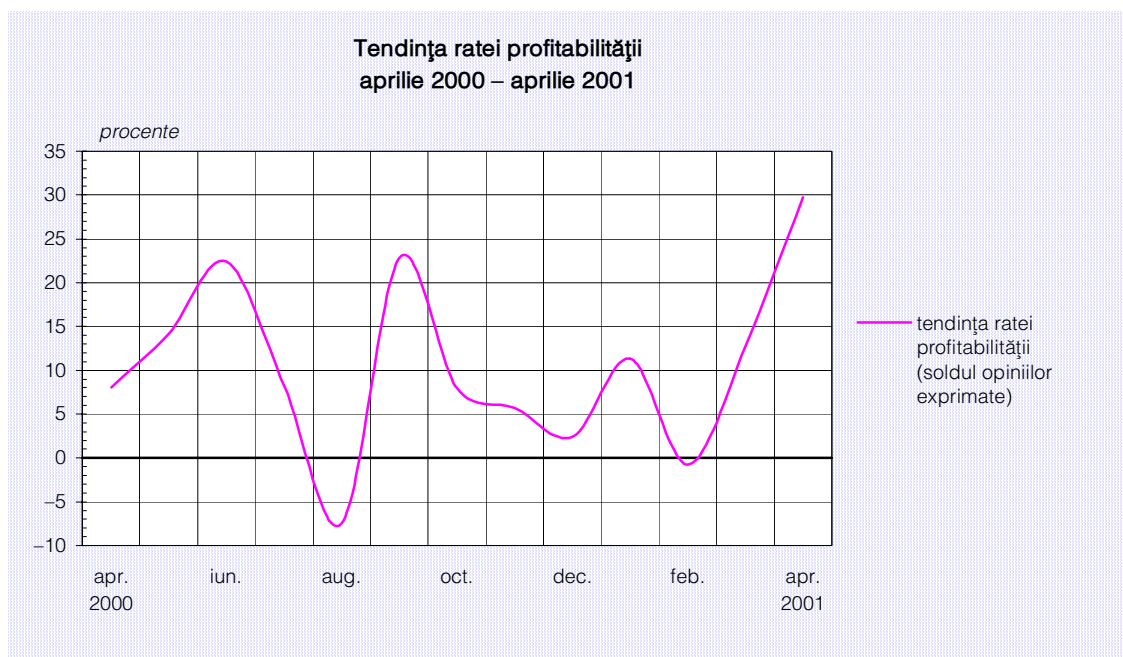
Profitabilitate

Semnale pozitive privind evoluția profitabilității

Și în legătură cu evoluția ratei profitabilității semnalele pozitive continuă. Aproape 40 la sută dintre participanții la sondaj (față de doar 14 la sută în luna februarie și aproximativ 30 la sută în martie) apreciază că rata profitabilității va crește în luna aprilie. Producătorii care speră că vor reuși în continuare să-și îmbunătățească performanțele, sporindu-și rentabilitatea sunt din ramurile: industria alimentară, prelucrarea lemnului, prelucrarea petrolului, cocsificarea cărbunelui și tratarea combustibililor nucleari, chimie și fibre sintetice și artificiale, prelucrarea cauciucului și a maselor plastice, industria materialelor de

construcții, industria metalurgică, industria de mașini și echipamente și activitatea de construcții.

În medie pe industrie, un procent de numai 9 la sută dintre respondenți (față de 17 la sută în luna martie) consideră că vor avea o profitabilitate mai mică decât în luna precedentă. Aceste opinii sunt exprimate de participanții din industria de mijloace ale tehnicii de calcul și de birou (90 la sută), producția, transportul și distribuția de energie electrică și termică (30 la sută), metalurgie, construcții metalice și produse din metal (21 la sută).

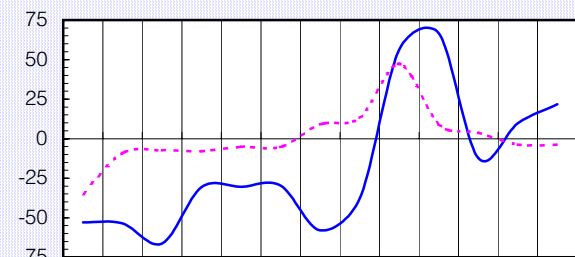


În opinia a circa 47 la sută dintre cei chestionați, finalizarea lucrărilor de modernizare și re tehnologizare, precum și preocuparea pentru reducerea costurilor vor duce la menținerea nivelului de rentabilitate. Aceste răspunsuri provin în special din ramurile: industria alimentară, industria ușoară, prelucrarea lemnului, industria chimică, materiale de construcții, mijloace de transport, mașini și echipamente, producția, transportul și distribuția de energie electrică, gaze și apă caldă.

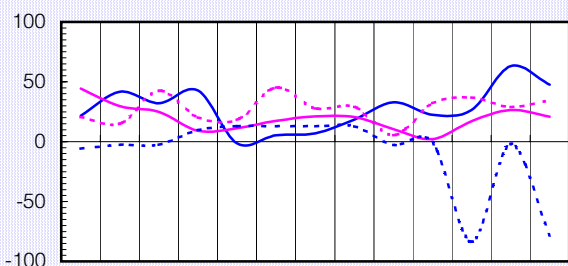
Evaluarea volumului comenzilor totale

Evaluarea volumului comenzilor pentru export

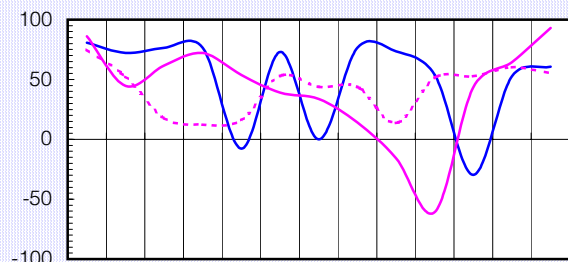
(soldul opiniilor exprimate - %)



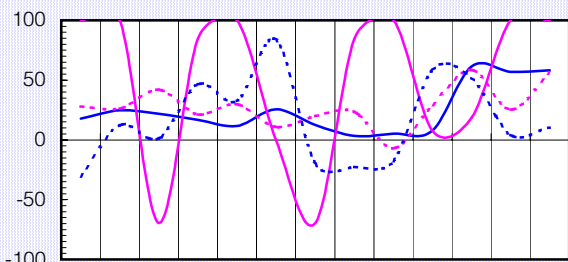
— A
 - - - M



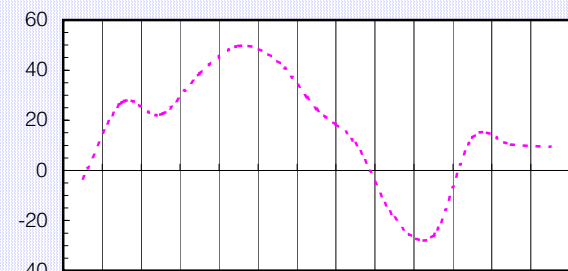
— B
 - - - C
 — D
 - - - E



— F
 - - - G
 — H

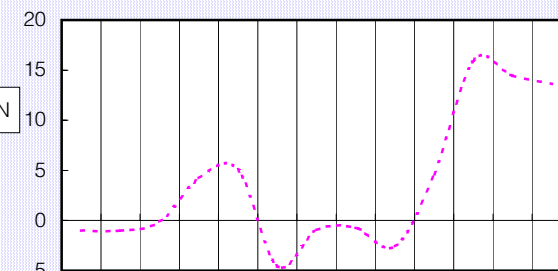
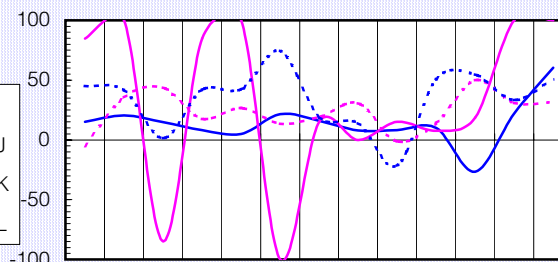
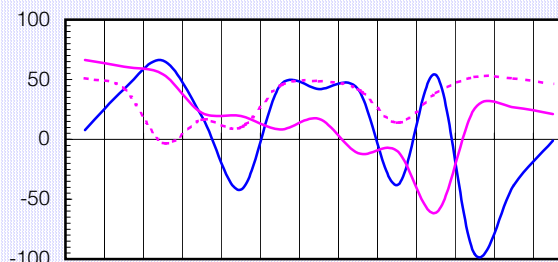
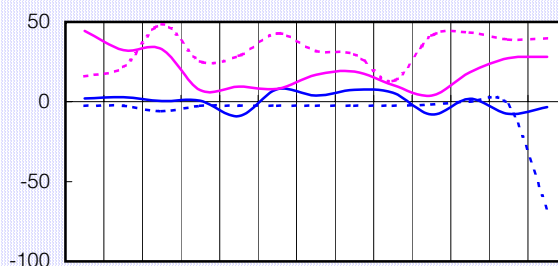
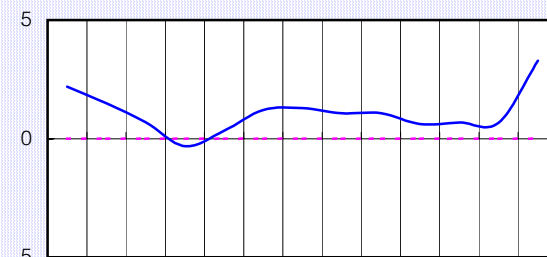


— I
 - - - J
 — K
 - - - L



apr. 2000 iun. aug. oct. dec. feb. apr. 2001

(soldul opiniilor exprimate - %)



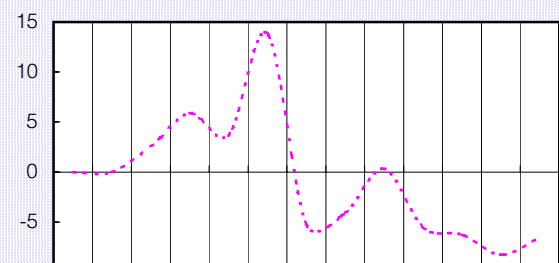
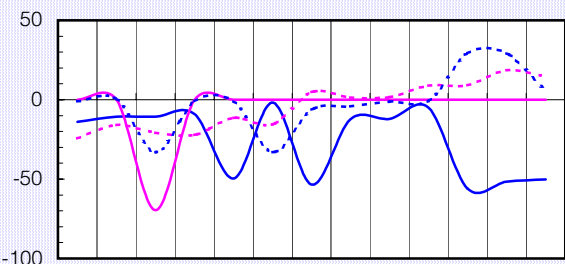
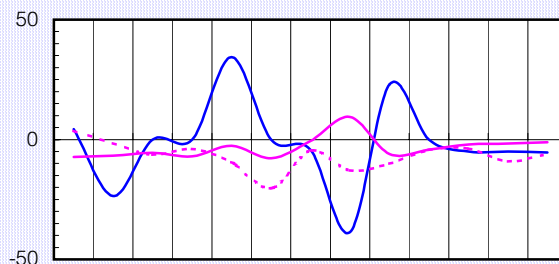
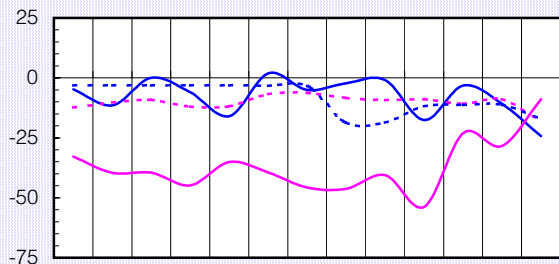
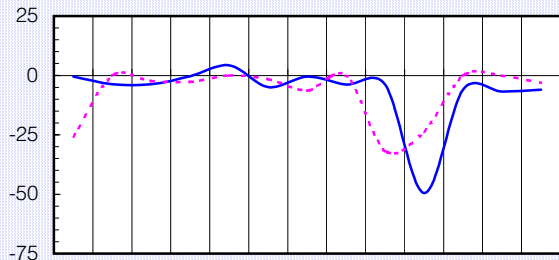
apr. 2000 iun. aug. oct. dec. feb. apr. 2001

Notă: Literele care apar în cadrul legendelor corespund diverselor ramuri (vezi pagina 16).

Evaluarea stocurilor de materii prime

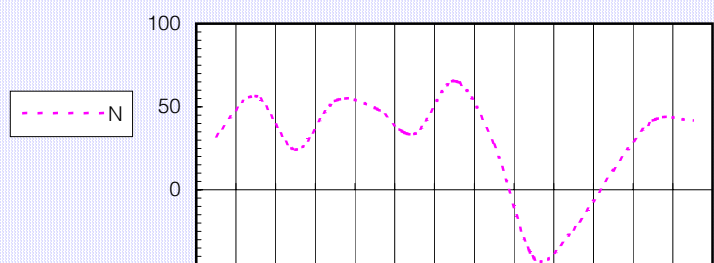
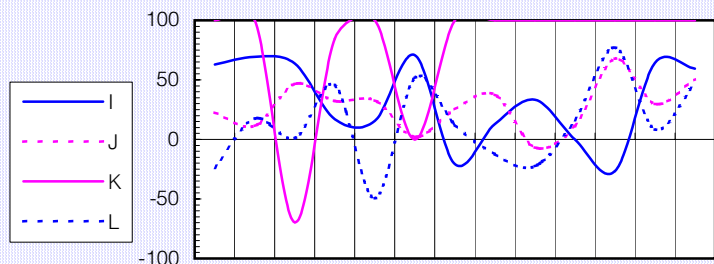
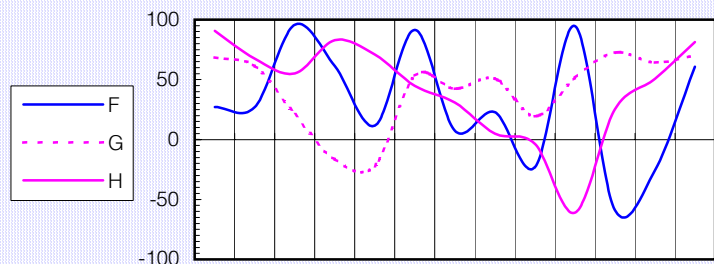
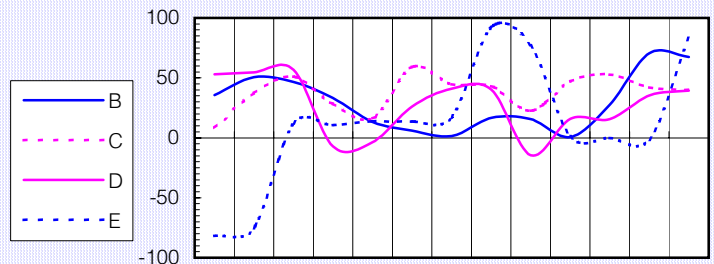
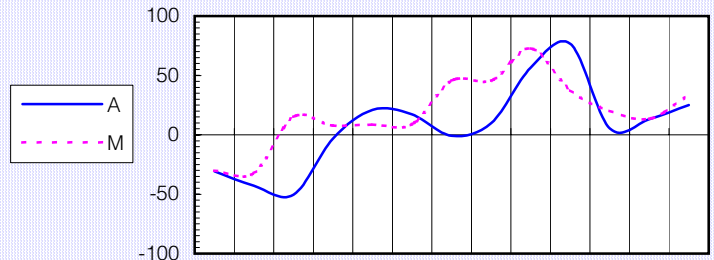
Tendența preconizată a producției

(soldul opiniilor exprimate - %)



apr. 2000 iun. aug. oct. dec. feb. apr. 2001

(soldul opiniilor exprimate - %)



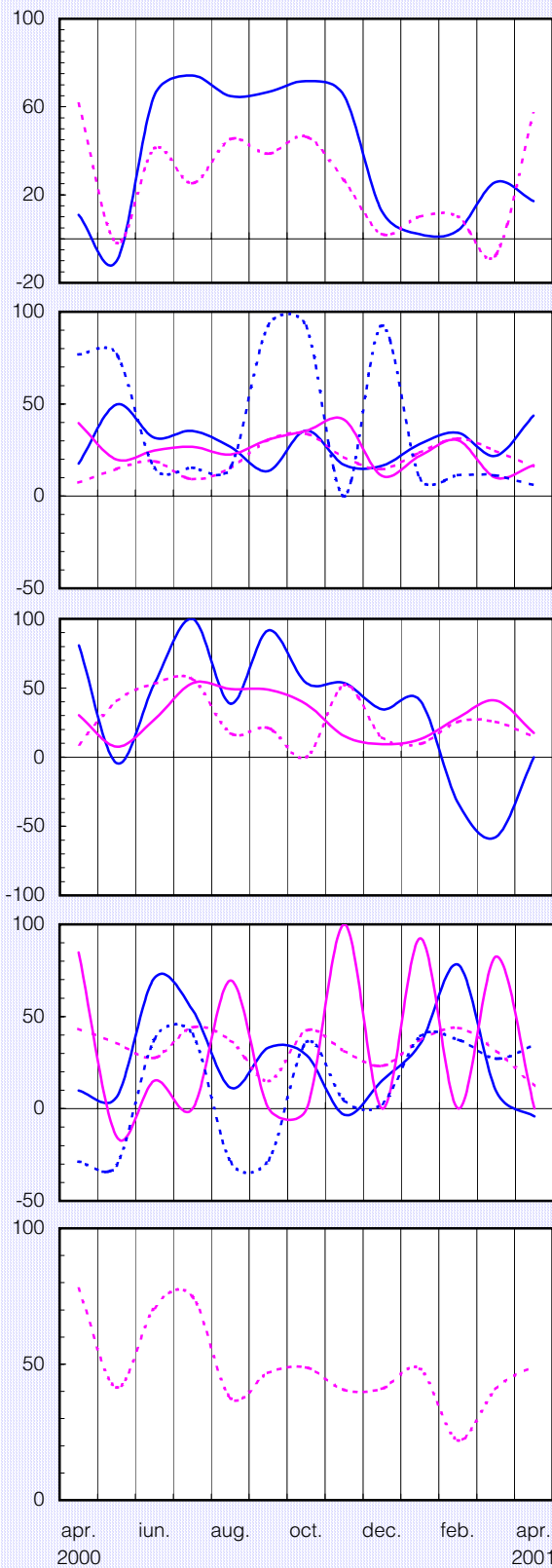
apr. 2000 iun. aug. oct. dec. feb. apr. 2001

Notă: Literele care apar în cadrul legendelor corespund diverselor ramuri (vezi pagina 16).

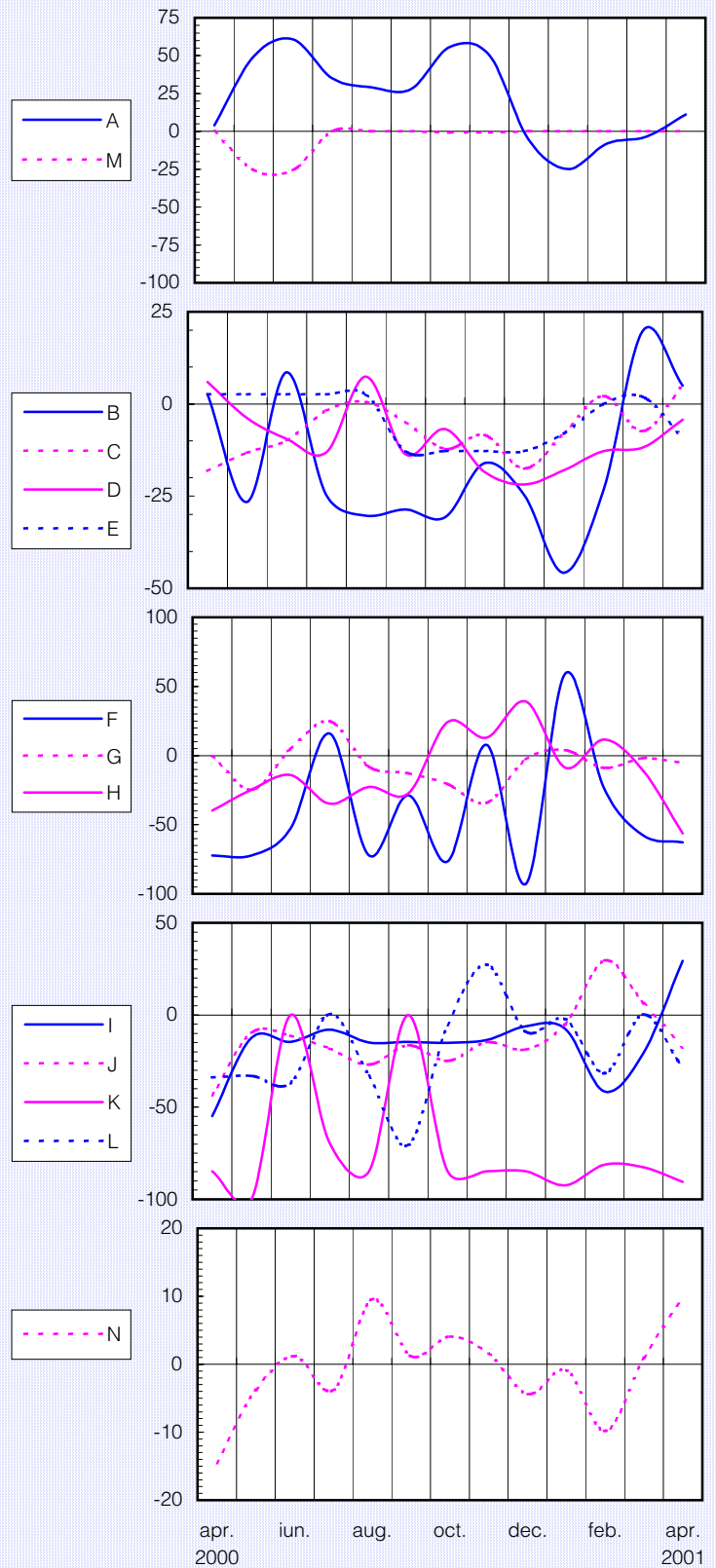
Tendința prețurilor de desfacere

Evaluarea stocului de produse finite

(soldul opiniilor exprimate - %)



(soldul opiniilor exprimate - %)



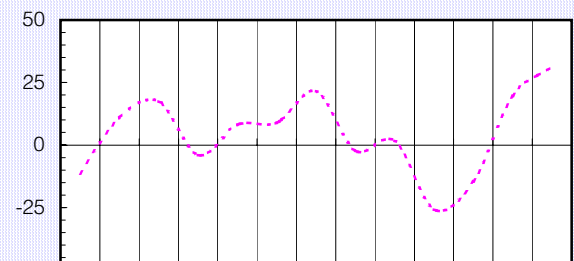
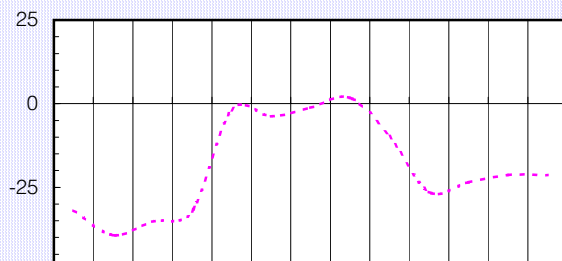
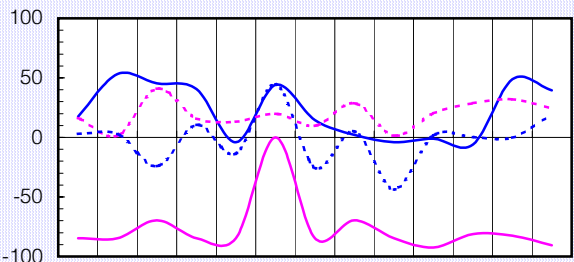
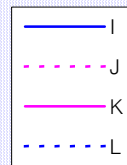
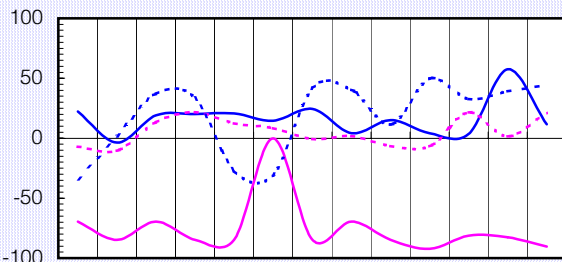
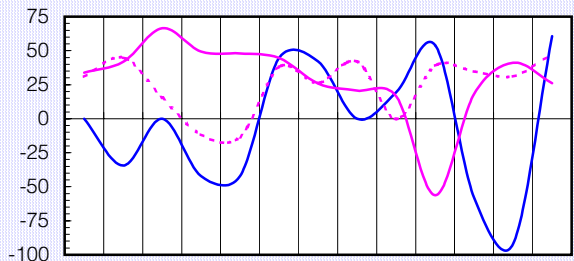
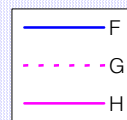
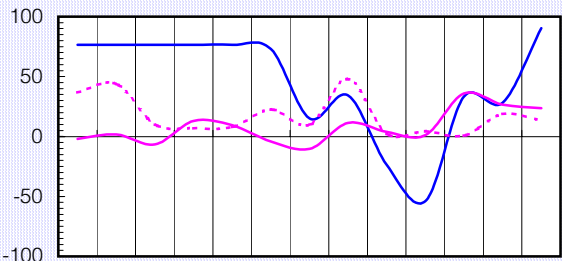
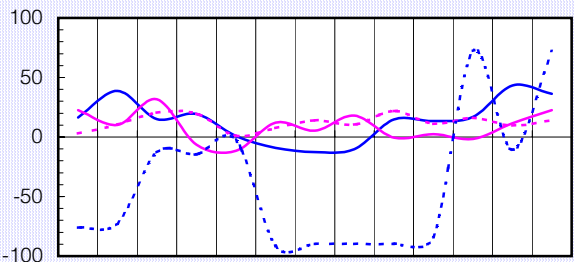
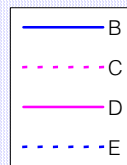
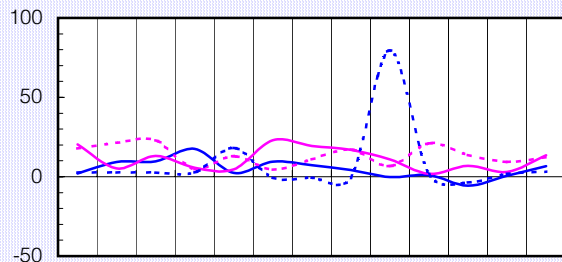
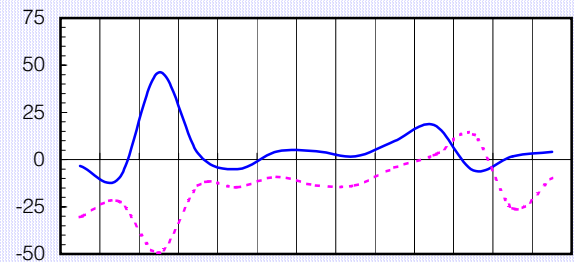
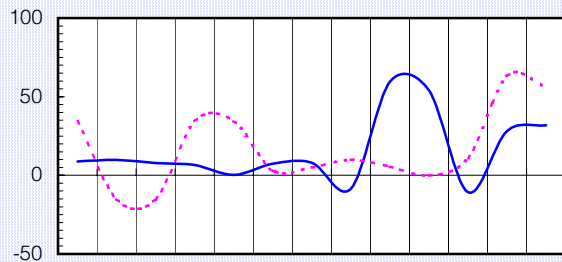
Notă: Literele care apar în cadrul legendelor corespund diverselor ramuri (vezi pagina 16).

Evaluarea investițiilor

Evaluarea ratei profitabilității

(soldul opiniilor exprimate - %)

(soldul opiniilor exprimate - %)



apr. 2000 iun. aug. oct. dec. feb. apr. 2001

apr. 2000 iun. aug. oct. dec. feb. apr. 2001

Notă: Literele care apar în cadrul legendelor corespund diverselor ramuri (vezi pagina 16).

Precizări metodologice

Sondajul de conjunctură se desfășoară cu sprijinul sucursalelor Băncii Naționale a României și cuprinde un eșantion național de peste 380 unități industriale și de construcții, selectate astfel încât să fie reprezentative pentru economia județelor și, de preferință, să fie diferite ca dimensiuni și profil.

Întreprinderile cuprinse în eșantion fac parte din următoarele ramuri:

- A** - extracția și prepararea cărbunelui; extracția petrolului și gazelor naturale; extracția și prepararea minereurilor metalifere; alte activități extractive;
- B** - alimentară și băuturi; produse din tutun;
- C** - textilă și produse textile; confecții din textile, blănuri și piele; pielărie și încălțăminte;
- D** - prelucrarea lemnului; celuloză, hârtie și carton; mobilier;
- E** - edituri, poligrafie și reproducerea înregistrărilor pe suport;
- F** - prelucrarea petrolului, cocsificarea cărbunelui și tratarea combustibililor nucleari;
- G** - chimie și fibre sintetice și artificiale; prelucrarea cauciucului și a maselor plastice;
- H** - materiale de construcții; industria sticlei, porțelanului și faianței;
- I** - metalurgie; construcții metalice și produse din metal;
- J** - mașini și echipamente; echipamente și aparate electrice;
- K** - mijloace ale tehnicii de calcul și de birou; echipamente, aparate de radio, televiziune și comunicații; aparatură și instrumente medicale, de precizie, optică și ceasornicărie;
- L** - mijloace de transport;
- M** - producția, transportul și distribuția de energie electrică și termică, gaze și apă caldă;
- N** - construcții.

Sondajul efectuat asigură respectarea principiului statistic al confidențialității datelor individuale.

Pentru completarea răspunsurilor la întrebările chestionarului, se cere aprecierea calitativă a tendinței indicatorilor economici, prin marcarea uneia dintre variantele: ascendent, descendent, suficient, insuficient, normal, nemodificat, etc.

Prin prelucrarea datelor, se obține procentajul opiniilor exprimate pentru fiecare dintre variantele de răspuns, iar apoi se calculează soldul acestora, prin diferența dintre totalul opiniilor ce se exprimă pentru "ascendent" ("mai mult decât suficient") și totalul opiniilor care se exprimă pentru "descendent" ("insuficient"). Procentajul răspunsurilor care indică stabilitate sau normalitate în evoluția indicatorilor nu este luat în calculul acestui sold.

Pentru a asigura omogenitatea datelor, eșantionul de întreprinderi se menține pe timp de minimum 12 luni calendaristice.

Pentru agregarea datelor la nivel național se folosesc trei criterii de ponderare, și anume: cifra de afaceri, numărul de personal la data de 31 decembrie a anului anterior și numărul de personal în luna anterioară efectuării sondajului.

Notă

*Redactarea buletinului a fost finalizată în data de 13 aprilie 2001.
Agregarea și prelucrarea informațiilor furnizate de sucursalele Băncii Naționale a României, redactarea și tehnoredactarea buletinului au fost realizate de Direcția Studii și Publicații, tel. 01/312.43.75, fax 01/314.97.52
Reproducerea publicației este interzisă, iar utilizarea datelor în diferite lucrări este permisă numai cu indicarea sursei.*

internet: <http://www.bnro.ro>