



BANCA NAȚIONALĂ A ROMÂNIEI

BULETIN DE CONJUNCTURĂ

Anul III nr.32

August 2000

Cuprins

<i>Tendințe generale</i>	- Evoluțiile principalilor indicatori în luna august 2000	2
<i>Evoluția producției</i>	- Evoluție pozitivă a producției industriale	3
<i>Stocuri</i>	- Evoluție favorabilă a stocurilor	5
<i>Factori care limitează producția</i>	- Blocajul financiar – flagel al economiei românești	7
<i>Utilizarea forței de muncă</i>	- Trend descendent al forței de muncă angajate în industrie	8
<i>Prețuri</i>	- Evoluție ascendentă a prețurilor	9
<i>Investiții</i>	- Evoluție pozitivă a activității de investiții	10
<i>Profitabilitate</i>	- Estimări pesimiste privind evoluția profitabilității.....	10
<i>Secțiuni grafică – evoluții sectoriale</i>		12
<i>Precizări metodologice</i>		16

Evoluțiile principalilor indicatori în luna august 2000

Comparativ cu luna precedentă, în luna august opiniile exprimate de managerii întreprinderilor participante la sondajul de conjunctură evidențiază o evoluție mai puțin favorabilă a principalilor indicatori economici ai activității de producție industrială.

Aproape 30 la sută dintre participanți anticipează o tendință ascendentă a producției industriale, iar peste 50 la sută apreciază că aceasta se va menține la nivelul lunii anterioare. Gradul estimat de utilizare a capacităților de producție se situează și în această lună peste nivelul de 67 la sută. Volumul comenzilor totale și al celor pentru export se vor menține pe un trend pozitiv, dar procentajul celor care apreciază că pe ansamblul sectorului industrial evoluția comenzilor va fi ascendentă îl depășește doar cu puțin pe cel al respondenților care estimează o evoluție descendentă a acestora.

Fenomenul de producție pe stoc (prezent încă în unele sectoare) își restrânge sfera de manifestare, fapt semnalat de circa 30 la sută dintre cei chestionați (față de 19 la sută în luna precedentă). Stocurile de materii prime se situează în continuare în majoritatea ramurilor (circa 75 la sută) la un nivel satisfăcător, însă în unele sectoare se mai semnalează probleme legate de insuficiența acestora.

Principalele cauze ale limitării creșterii economice în industrie sunt în continuare blocajul financiar, evoluția cursului monedei naționale, nivelul dobânzilor bancare, reducerea cererii pentru unele produse și lipsa materiilor prime.

Confruntate adesea cu pierderea pieței de desfacere ca urmare a raportului nerealist calitate-preț, multe întreprinderi se străduiesc să abandoneze practica majorării nejustificate a prețurilor ca unică sursă de profit și caută în schimb să-și ajusteze cheltuielile. Astfel, majoritatea agenților economici participanți la sondaj (65 la sută) speră că vor reuși să-și mențină nemodificate prețurile de desfacere. Circa 30 la sută dintre cei chestionați apreciază că în luna august se vor confrunta totuși cu o evoluție ascendentă a prețurilor.

În privința evoluției forței de muncă, majoritatea respondenților (circa 66 la sută) apreciază că nu vor surveni modificări ale numărului personalului angajat. Procentul celor care anticipează o evoluție ascendentă a forței de muncă angajate în industrie se situează doar cu cinci procente sub nivelul respondenților care preconizează o evoluție descendentă.

Majoritatea celor chestionați estimează menținerea la un nivel nemodificat a volumului de investiții și a ratei profitabilității față de luna iulie, în timp ce un procentaj de circa 20 și, respectiv, 13 la sută dintre participanți anticipează un trend ascendent al acestor indicatori. În cazul profitabilității, opiniile exprimate în legătură cu evoluția nefavorabilă a ratei profitabilității le depășesc ușor pe cele favorabile, situând indicatorul pe un trend negativ (pentru prima dată în acest an).

Evoluție pozitivă a producției industriale

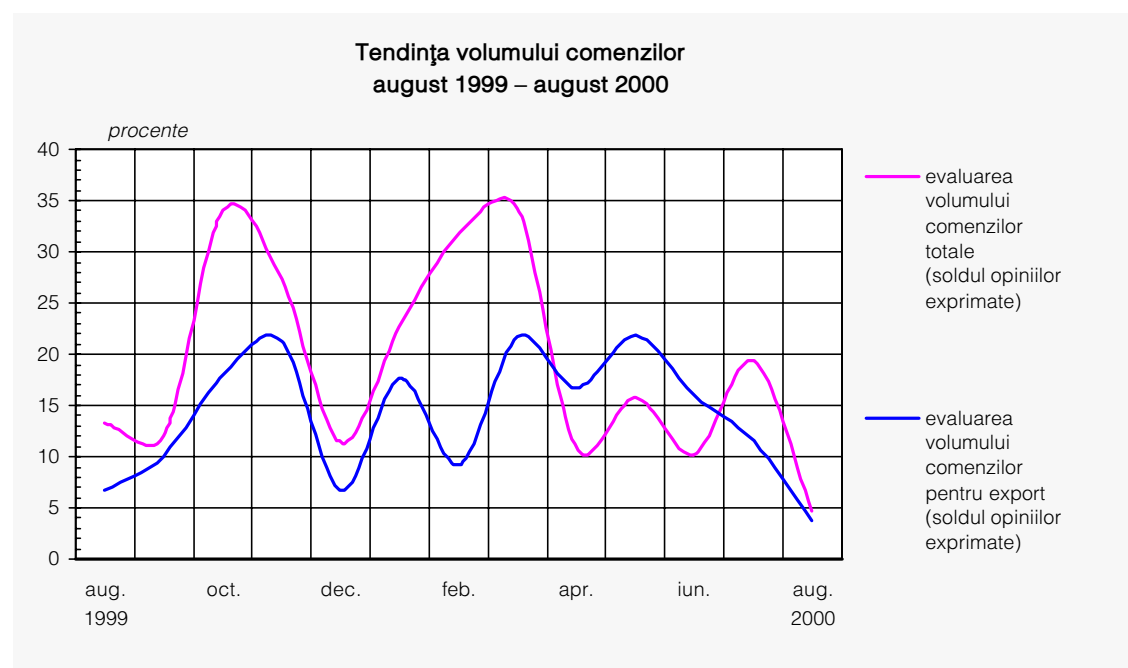
În luna august, din aprecierile managerilor întreprinderilor participante la sondaj se conturează o evoluție pozitivă dar mai puțin favorabilă a volumului total de comenzi (pentru piața internă și pentru export).

Circa 25 la sută (față de 35 la sută în luna iulie) dintre agenții economici a căror activitate se desfășoară în sectorul industrial estimează pentru luna august creșterea portofoliului de comenzi și aproape 55 la sută anticipează menținerea acestuia la același nivel; opiniile defavorabile însumează circa 20 la sută (față de 15 la sută în luna iulie).

Principalele sectoare care consideră că vor avea o dinamică accentuată a comenzilor sunt: materiale de construcții, industria sticlei și porțelanului, prelucrarea petrolului, cocsificarea cărbunelui și tratarea combustibililor nucleari, industria textilă, mijloace de transport și sectorul de construcții.

Evoluții	Iul. 2000	Aug. 2000
Producția	↗	↗
Comenzi noi - total, din care:	↗	↗
Comenzi noi pentru export	↗	↗
Gradul de utilizare a capacităților de producție	67,3%	67,4%

Mai mult de jumătate dintre agenții economici care-și desfășoară activitatea în sectorul de extracție și preparare a cărbunelui și minereurilor metalifere, a petrolului și gazelor naturale (circa 56 la sută), precum și o parte a celor din industria de prelucrare a petrolului, industria ușoară și cea alimentară apreciază că volumul comenzilor se va reduce.



*Evoluție
pozitivă a
volumului
comenzilor*

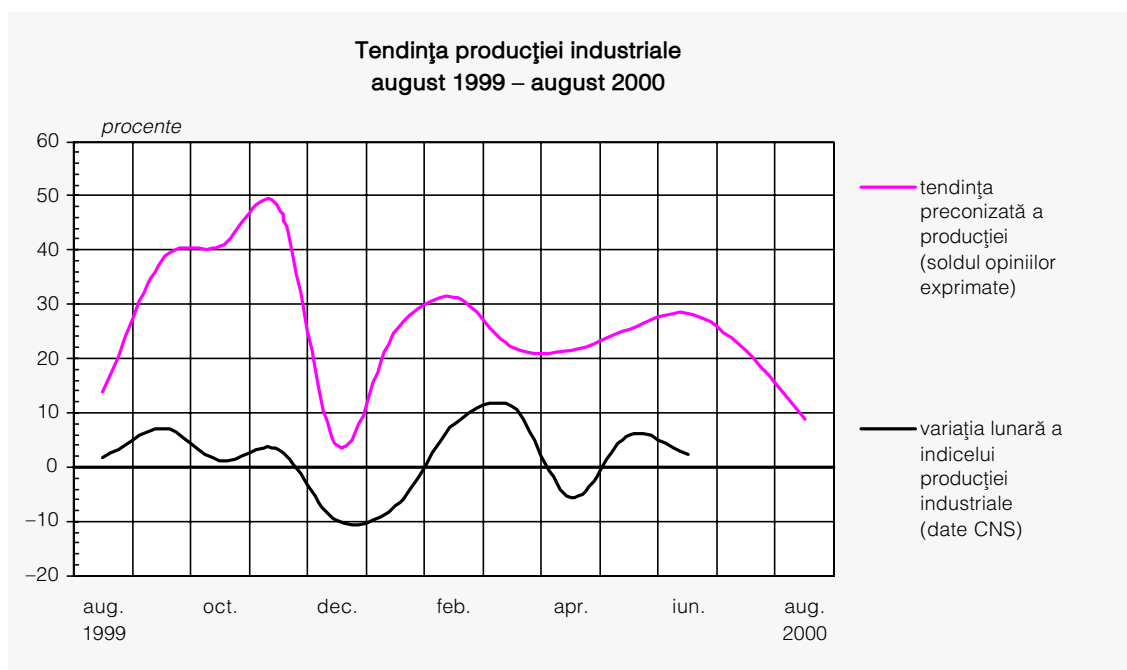
Și în ceea ce privește evoluția comenzilor pentru export în luna august, estimările indică un trend pozitiv. Circa 12 la sută dintre respondenți anticipează o creștere a exporturilor, comparativ cu doar 8 la sută cât reprezintă procentajul celor care apreciază că portofoliul de comenzi pentru export se va reduce. Aproape 60 la sută dintre răspunsuri indică o evoluție stabilă.

Pentru mare parte a agenților economici localizați în industria mijloacelor de transport, industria textilă, industria de mașini și echipamente și cea a materialelor de construcții cererea externă pentru produsele realizate va fi mai mare.

Reducerea portofoliului de comenzi pentru export este semnalată de agenții economici a căror activitate se desfășoară în sectorul de prelucrare a petrolului, cocsificare a cărbunelui și tratare a combustibililor nucleari, industria alimentară, industria chimică și metalurgie.

În privința evoluției producției industriale, pe fundalul menținerii trendului pozitiv se conturează un tablou modificat față de cel din primul semestru al anului 2000. Procentajul celor care consideră că vor obține o producție superioară comparativ cu luna anterioară este, în luna august, rezultatul opiniilor exprimate de doar circa 30 la sută dintre participanții la sondaj (față de circa 33 la sută în luna iulie și peste 45 la sută în lunile precedente). În schimb, jumătate dintre respondenți semnalează stabilizarea cererii și menținerea producției la nivelul lunii precedente în sectoarele pe care le reprezintă. Ca urmare a pierderii unor segmente de piață și a reducerii corespunzătoare a cererii, circa 20 la sută dintre agenții economici apreciază că vor realiza o producție mai mică decât în luna iulie, când doar 11 la sută dintre cei chestionați s-au exprimat în acest sens.

Evoluție pozitivă a producției industriale



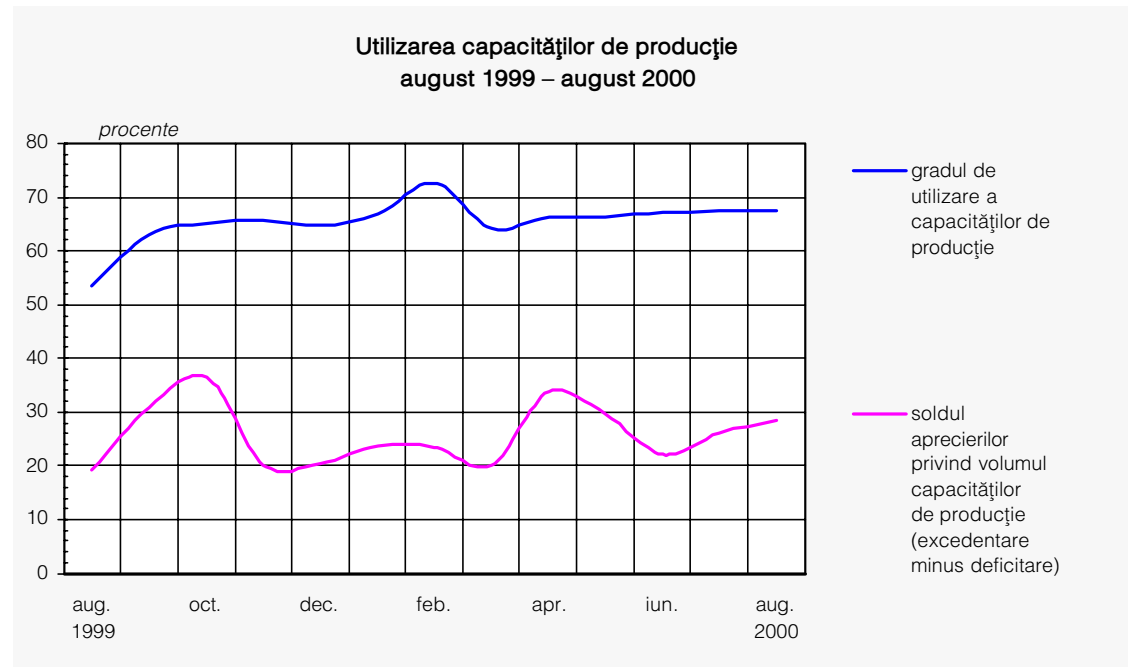
Evoluții peste media industriei sunt așteptate de cea mai mare parte a agenților economici (între 32 – 70 la sută) din următoarele sectoare de activitate: materiale de construcții, mașini și echipamente, prelucrarea petrolului, industria ușoară, activitatea de construcții.

Mai accentuată decât în luna anterioară, evoluția nefavorabilă a procesului de producție este semnalată de o parte a agenților economici localizați în activitatea de prelucrare a petrolului, mijloace de transport, prelucrarea lemnului și industria chimică.

Și în această lună capacitățile de producție vor fi utilizate în proporție de peste 67 la sută, pentru majoritatea agenților economici gradul de utilizare a acestora situându-se în apropierea mediei pe industrie.

Decalajele privind gradul de utilizare a capacităților de producție existente s-au redus considerabil. Nivelul minim de utilizare a acestora se situează între 55 și 60 la sută și este semnalat în sectorul de producție, transport și distribuție de energie electrică și termică, gaze și apă caldă, industria mijloacelor de transport și industria de mașini și echipamente.

Ca și în luna precedentă, circa 70 la sută dintre participanți apreciază că există o bună corelație între capacitățile existente și programul de producție. Capacități de producție utilizate sub potențialul de exploatare sunt semnalate în industria extractivă, industria de mașini și echipamente, industria mijloacelor de transport și industria de prelucrare a lemnului.



Evoluție pozitivă a gradului de utilizare a capacităților de producție

Evoluție favorabilă a stocurilor

Stocuri

Pe fondul reducerii volumului producției realizate, produsele finite rămase în stoc la producătorii industriali înregistrează din nou o tendință descendentă, spre deosebire de

luna precedentă când a fost semnalată o stagnare a fenomenului de absorbție a stocurilor. Aproape o treime dintre participanții la sondaj apreciază că vor reuși să identifice piețe de desfacere pentru produsele realizate și că stocurile de produse finite vor avea o evoluție descendentă. Cele mai multe opinii în acest sens provin de la agenții economici din industria de mijloace ale tehnicii de calcul și de birou, sectorul de prelucrare a petrolului, industria de mașini și echipamente, industria mijloacelor de transport și industria alimentară.

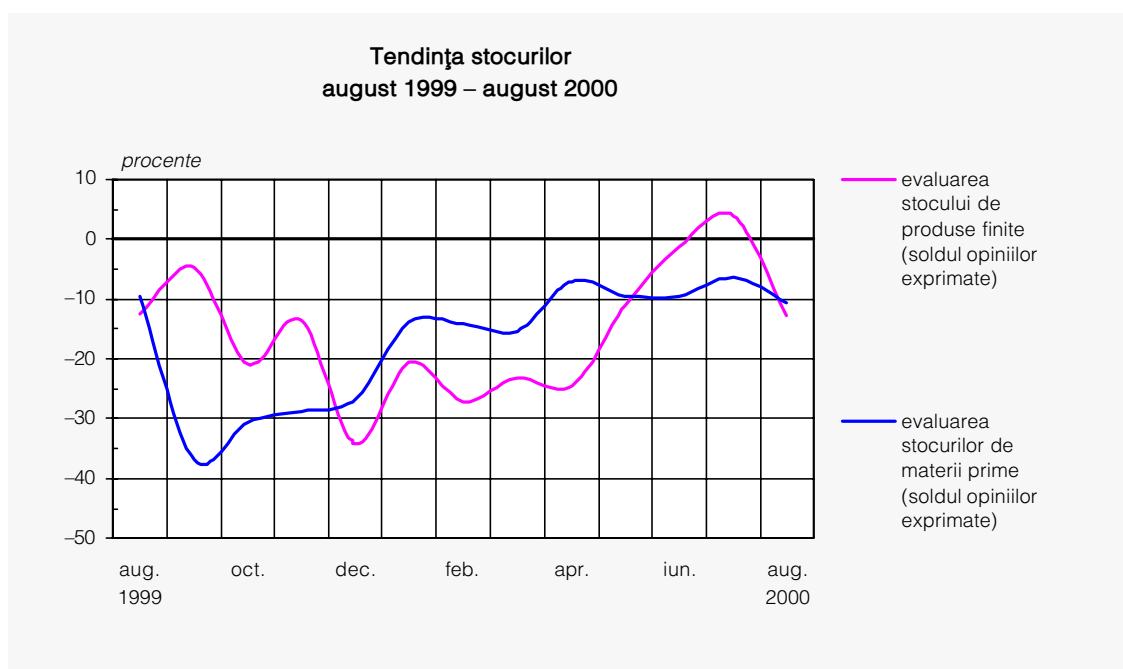
La polul opus se situează cei care estimează o evoluție ascendentă a stocurilor de produse finite și care pentru luna în curs însușesc un procentaj de 16 la sută. În condițiile reducerii cererii interne și a exportului, creșterea preconizată a producției va conduce la majorarea stocurilor în industria extractivă, prelucrarea lemnului și industria chimică.

Evoluții	Iul. 2000	Aug. 2000
Stocurile de produse finite	↗	↘
Stocurile de materii prime	↘	↘

Procentajul celor care apreciază că au suficiente materii prime reprezintă peste 75 la sută, dar în multe ramuri lipsa materiilor prime constituie încă unul dintre principalii factori care afectează buna desfășurare a procesului de producție.

Producătorii din industria lemnului și a mobilei, industria materialelor de construcții, industria de mașini și echipamente, industria textilă, industria alimentară și metalurgia (în total circa 16 la sută dintre cei chestionați) semnalează persistența dificultăților cu care se confruntă în aprovizionare.

Revenire a fenomenului de absorbție a stocurilor de produse finite



Blocajul financiar – flagel al economiei românești

Blocajul financiar este în continuare perceput, de către aproape 60 la sută dintre cei chestionați, drept principalul factor care împiedică buna desfășurare a procesului de producție.

Prezent în toate sectoarele de activitate, blocajul financiar continuă să determine numeroase disfuncționalități și reprezintă principalul obstacol cu care se confruntă întreprinderile din eșantionul chestionat. Problemele de solvabilitate sunt prezente în aprecierile unui procentaj variind între 55 și 90 la sută dintre agenții economici din ramuri cum sunt: industria chimică, industria de mașini și echipamente, prelucrarea petrolului, metalurgia, prelucrarea lemnului, industria textilă și activitatea de construcții.

Deprecierea monedei naționale generează dificultăți în desfășurarea activității productive în opinia a circa 33 la sută dintre participanții la sondaj. În funcție de dependența de importul de materii prime, creșterea cursului de schimb leu/dolar este nominalizată pentru influența sa nefavorabilă asupra procesului de producție în toate sectoarele de activitate, în proporții cuprinse între 30 și 85 la sută. Excepție fac industriile extractive, industria poligrafică, sectorul de producție și distribuție de energie electrică și termică, industria mijloacelor de transport și activitatea de construcții, unde deprecierea leului pare a fi mai puțin resimțită.

Nivelul ridicat al dobânzilor active practicate de bănci în relațiile cu clienții nebancari, determină limitarea accesului la creditele bancare și influențează negativ activitatea de producție și de investiții în opinia a circa 32 la sută dintre agenții economici chestionați. Aceștia provin îndeosebi din ramurile: poligrafie, metalurgie, industria alimentară, industria lemnului și mobilei, chimie și fibre sintetice și artificiale, prelucrarea cauciucului și a maselor plastice, industria construcțiilor de mașini.

Ca și în luna precedentă, cu toate că peste 80 la sută dintre participanții la sondaj apreciază că volumul comenzilor are un nivel ascendent sau cel puțin satisfăcător, portofoliul de comenzi nu asigură totuși o acoperire corespunzătoare a programului de producție. Circa 28 la sută dintre respondenți (localizați în industria mijloacelor de transport, producția, transportul și distribuția de energie electrică și termică, industria materialelor de construcții și activitatea de construcții) apreciază că cererea este insuficientă și constituie unul dintre factorii perturbatori ai procesului de producție.

Un procentaj de circa 25 la sută dintre agenții economici consideră că lipsa materiilor prime afectează activitatea în industria de prelucrare a lemnului, industria textilă, industria alimentară, metalurgia și industria de mașini și echipamente.

Utilizarea
forței de muncă

Trend descendent al forței de muncă angajate în industrie

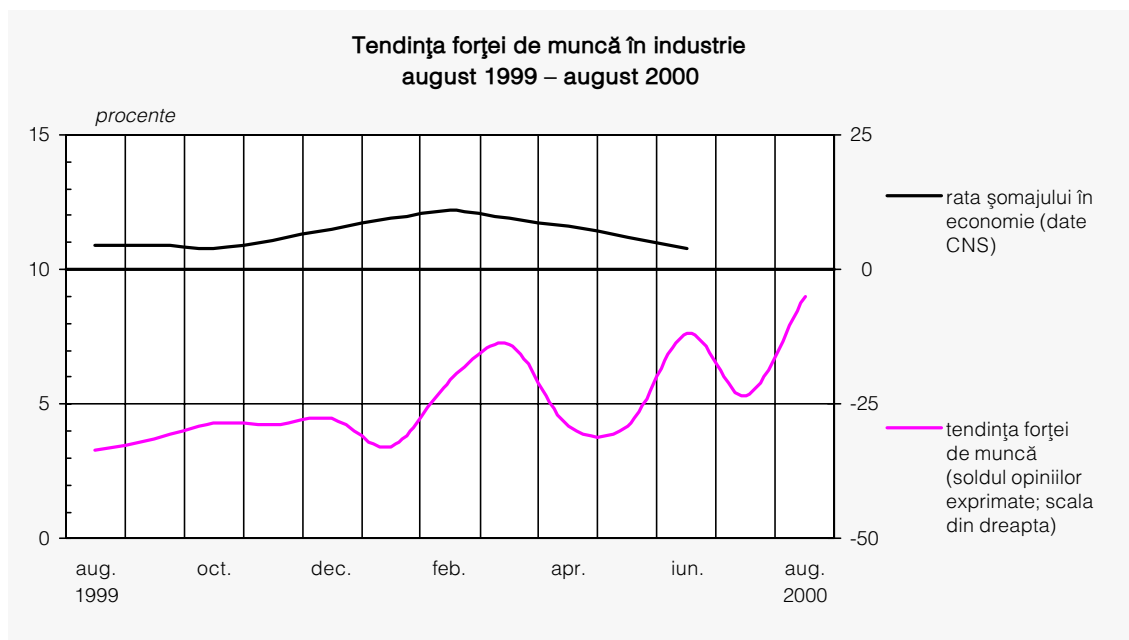
Pentru luna august, estimările agenților economici participanți la sondaj evidențiază o atenuare a trendului descendent al forței de muncă angajate în activitățile industriale.

Restructurarea întreprinderilor neperformante și reducerea activității în sectoarele care nu au reușit să se adapteze noului climat economic, precum și ritmul lent de efectuare a investițiilor fac din reducerea permanentă a numărului de personal un fenomen obișnuit.

În condițiile în care majoritatea celor chestionați (peste 66 la sută) apreciază că în ramurile pe care le reprezintă tendința predominantă este de stabilizare a nivelului de utilizare a forței de muncă, pentru luna august estimările sunt optimiste. De asemenea, ca rezultat al evoluțiilor sezoniere decalajul dintre cererea și oferta de forță de muncă s-a micșorat.

Doar circa 19 la sută dintre participanți (față de 38 la sută în luna iulie) consideră că tendința forței de muncă angajate va fi descendentă. Afectate de reducerile de personal sunt activitatea de prelucrare a petrolului, industria chimică, industria materialelor de construcții, industria de mașini și echipamente și industria alimentară, sectoare care se regăsesc și printre cele care reclamă reducerea portofoliului de comenzi sau o utilizare sub potențialul productiv a capacităților de producție din dotare.

Forța de muncă angajată în industrie scade



Și în această lună, în unele sectoare de activitate, ca urmare a expectațiilor optimiste legate de evoluția producției, un procentaj de circa 14 la sută dintre respondenți apreciază că forța de muncă angajată va spori. Aceasta a rezultat ca urmare a răspunsurilor provenite de la majoritatea agenților economici din ramurile extractive, dar și de la o parte

dintre agenții economici din industria materialelor de construcții, prelucrarea lemnului și activitatea de construcții.

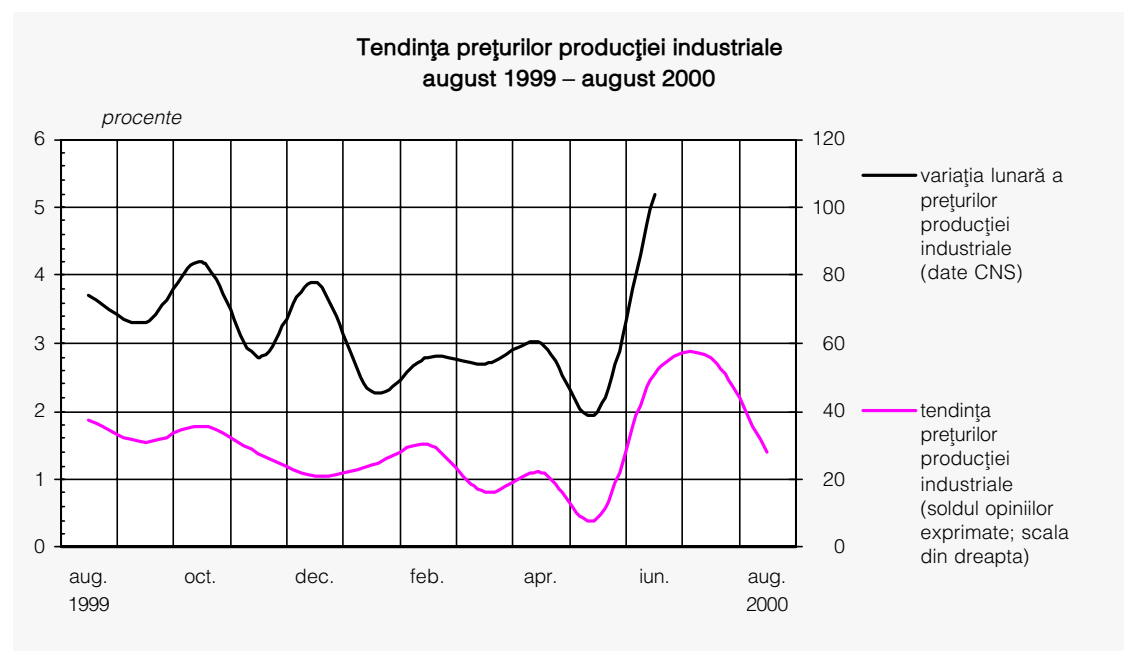
Evoluție ascendentă a prețurilor

Prețuri

Chiar dacă față de ultimele două luni s-a mai redus, presiunea expectațiilor inflaționiste este prezentă în aprecierile operatorilor economici și în luna august. Aproape 32 la sută dintre participanții la sondaj apreciază că evoluția prețurilor de producție va fi în continuare ascendentă.

Majorări de prețuri sunt preconizate în ramuri precum industria de mijloace ale tehnicii de calcul și de birou, industriile extractive, industria materialelor de construcții și industria mobilei, prelucrarea petrolului, producția, transportul și distribuția de energie electrică și termică, gaze și apă caldă sau în activitatea de construcții.

Cea mai mare parte a participanților la sondaj (peste 66 la sută) estimează totuși că nu vor avea loc modificări esențiale ale prețurilor practicate, optând probabil pentru menținerea eficienței activității economice desfășurate prin sporirea productivității în detrimentul creșterii prețurilor de producție fără ajustarea cheltuielilor și costurilor de fabricație.



*Tendență
ascendentă a
prețurilor
producției
industriale*

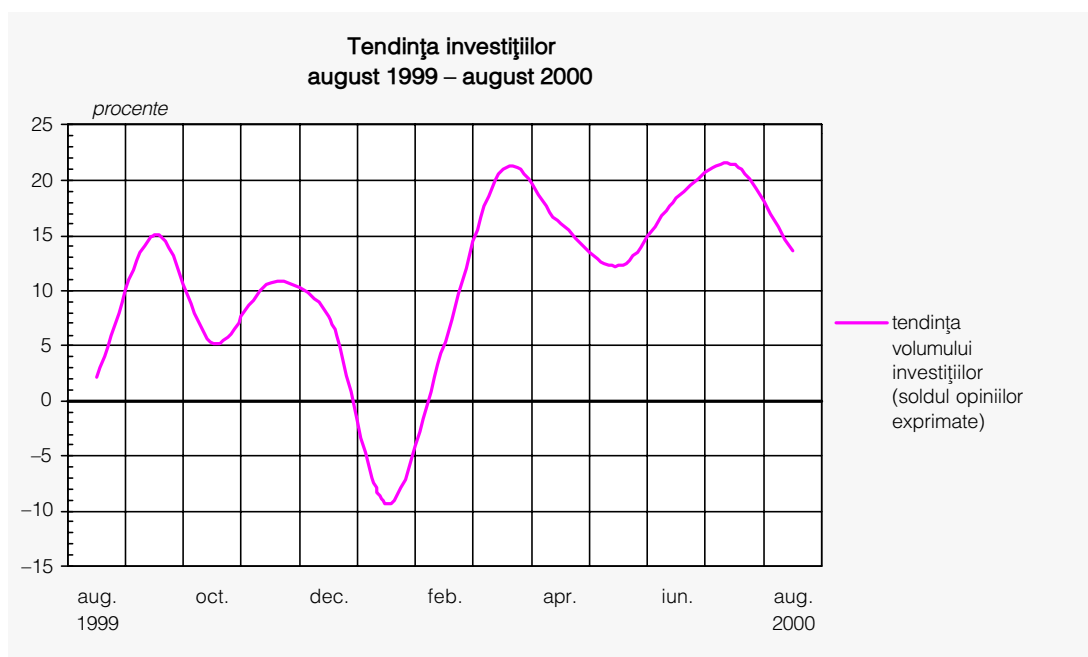
În contextul diminuării cererii și acumulării stocurilor de produse finite, unii producători (însușind un procentaj de aproape 4 la sută dintre cei chestionați) din industria mijloacelor de transport, industria alimentară și industria de mijloace ale tehnicii de calcul și de birou apreciază că vor recurge la reduceri de prețuri.

Investiții

Evoluție pozitivă a activității de investiții

Ceva mai atenuată, tendința pozitivă din luna precedentă este în continuare prezentă în estimările privind evoluția volumului investițiilor. În medie pe industrie, 20 la sută dintre participanți (cu 5 la sută mai puțin decât în luna iulie) apreciază că procesul investițional dispune de resurse și va avea o evoluție ascendentă față de luna anterioară. Distribuția pe ramuri arată că cei care au imprimat această tendință sunt în principal agenții economici din ramurile de prelucrare a petrolului, poligrafie, chimie și petrochimie, prelucrare a lemnului, metalurgie și unitățile de producție, transport și distribuție de energie electrică și termică, gaze și apă caldă.

Trend pozitiv al volumului de investiții



La polul opus se află producătorii din industria de mijloace ale tehnicii de calcul și de birou, industria mijloacelor de transport, prelucrarea lemnului și activitatea de construcții care, cu toate că se bucură de o relansare a activității de producție, au încă dificultăți în identificarea de surse pentru investiții.

Majoritatea participanților la sondajul de conjunctură (72 la sută) apreciază că imaginea mediului investițional românesc nu va suferi modificări semnificative în perioadele imediat următoare.

Profitabilitate

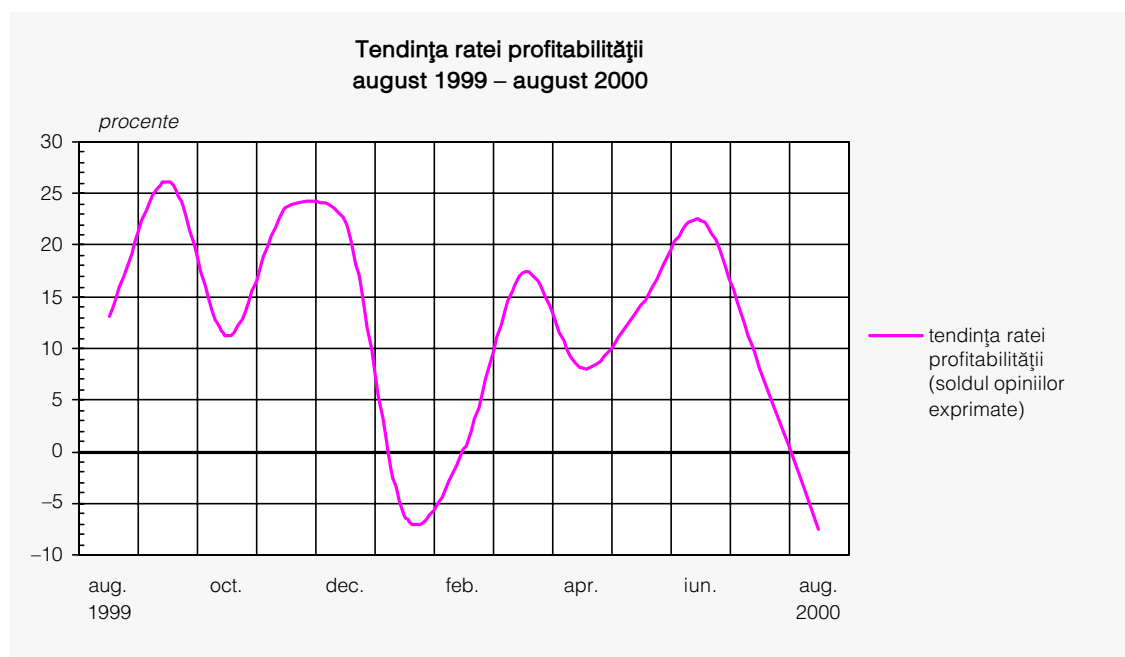
Estimări pesimiste privind evoluția profitabilității

Obținerea unui nivel de rentabilitate satisfăcător constituie un scop din ce în ce mai greu de atins în condițiile creșterii aproape permanente a prețurilor.

Un procent de 21 la sută dintre respondenți, constituit în principal din cea mai mare parte a agenților economici din industria de mijloace ale tehnicii de calcul și de birou (85 la

sută), precum și de o parte a celor care activează în sectorul de prelucrare a petrolului (42 la sută) și industria mijloacelor de transport (33 la sută) consideră că vor avea o profitabilitate mai mică decât în luna iulie 2000.

Doar 13 la sută dintre participanții la sondaj (față de 25 la sută în luna iulie) apreciază că vor găsi resurse de a-și majora totuși rata profitabilității în luna august. Ramurile care, sporindu-și productivitatea, au reușit o ameliorare a costurilor și speră că vor reuși în continuare să-și îmbunătățească performanțele, devenind mai rentabile, sunt: industria materialelor de construcții, industria alimentară, industria chimică, industria textilă, și parțial activitatea de construcții.



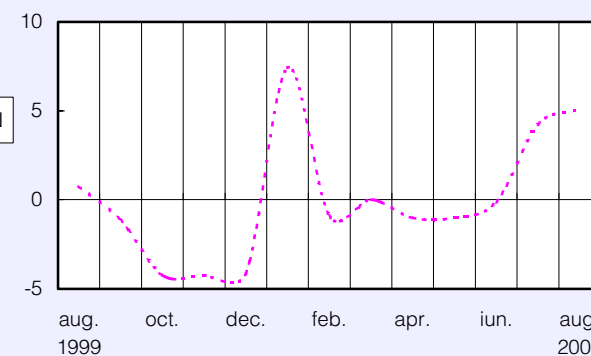
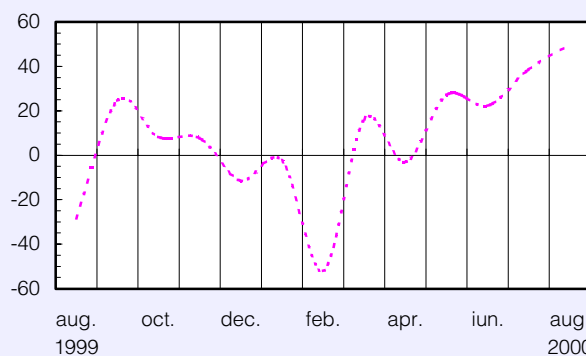
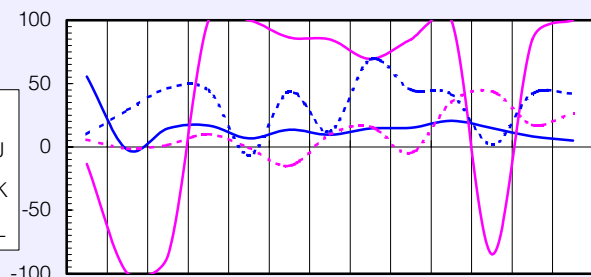
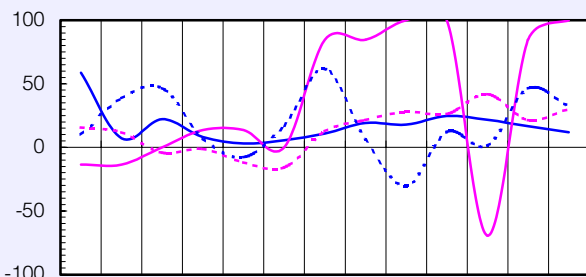
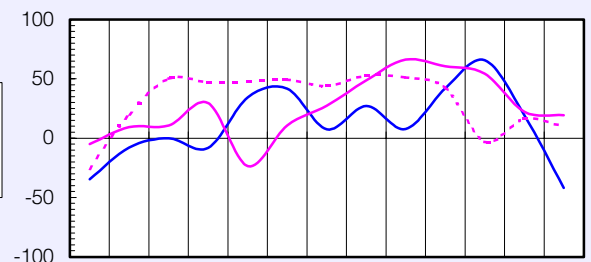
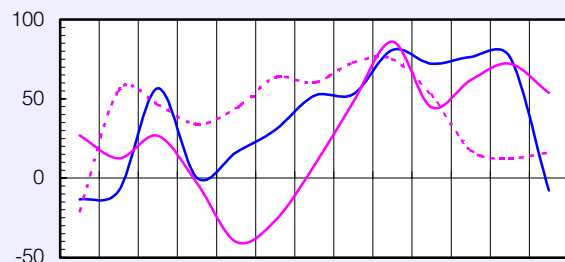
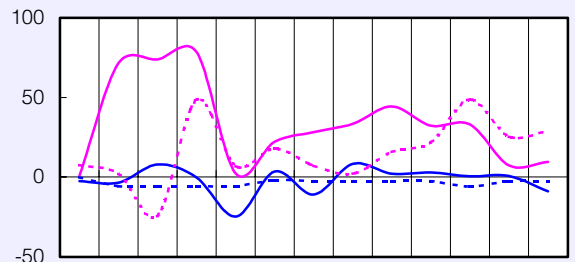
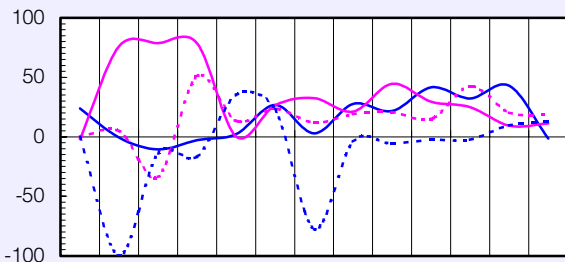
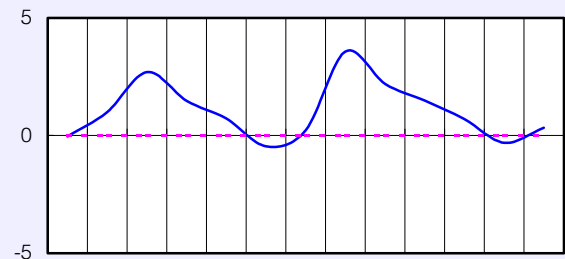
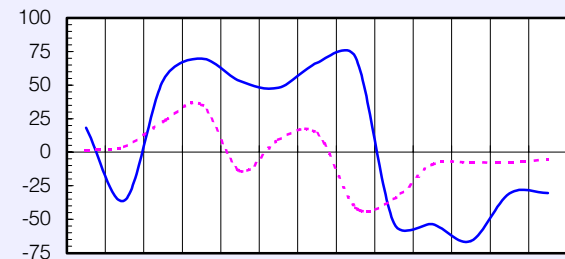
Majoritatea celor chestionați (circa 62 la sută) apreciază că finalizarea lucrărilor de modernizare și re tehnologizare aflate în curs va conduce la reducerea costurilor și menținerea nivelului de rentabilitate chiar și în condițiile viitoarelor majorări de prețuri care amenință să se propage în întreaga economie națională.

Evaluarea volumului comenzilor totale

Evaluarea volumului comenzilor pentru export

(soldul opiniilor exprimate - %)

(soldul opiniilor exprimate - %)

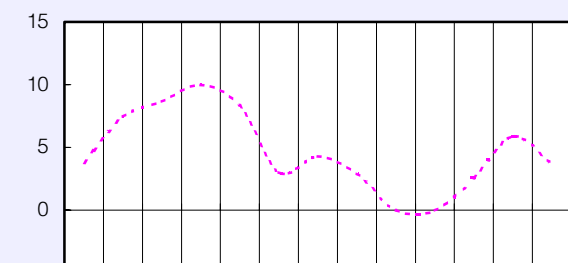
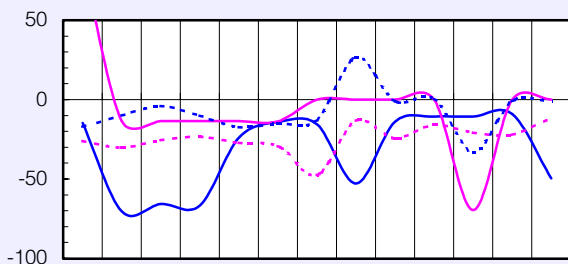
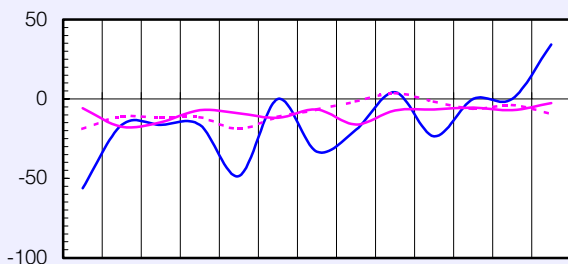
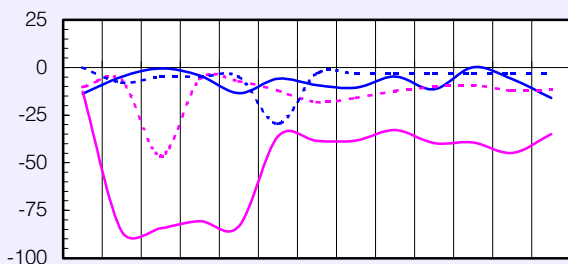
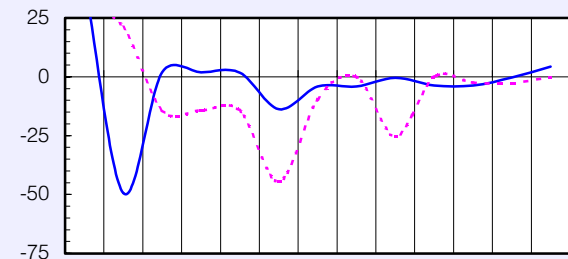


Notă: Literele care apar în cadrul legendelor corespund diverselor ramuri (vezi pagina 16).

Evaluarea stocurilor de materii prime

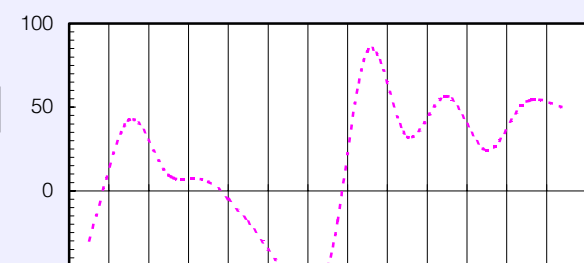
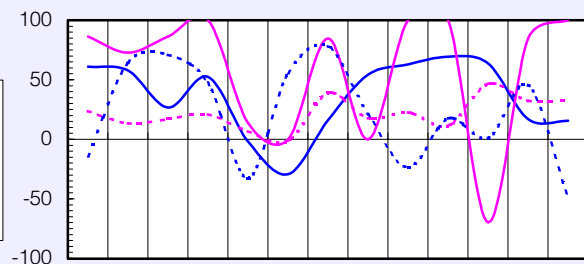
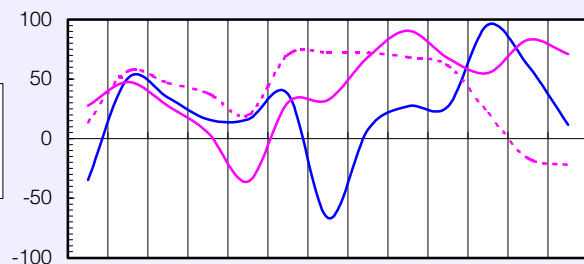
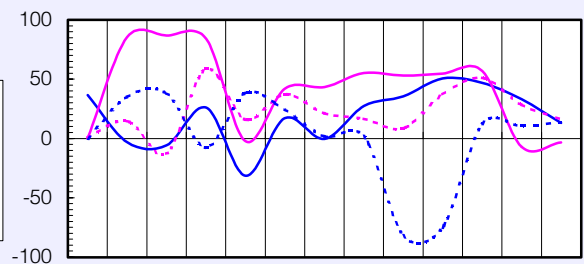
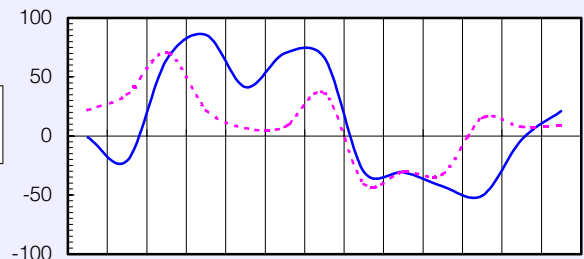
Tendința preconizată a producției

(soldul opiniilor exprimate - %)



aug. 1999 oct. dec. feb. apr. iun. aug. 2000

(soldul opiniilor exprimate - %)



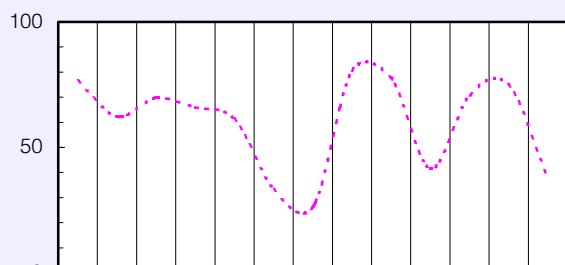
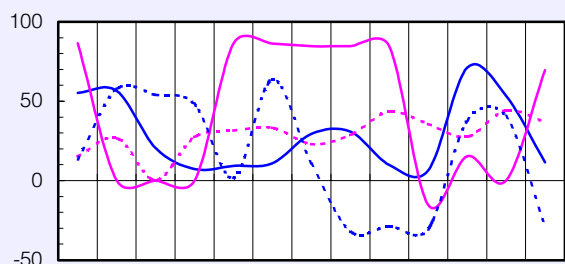
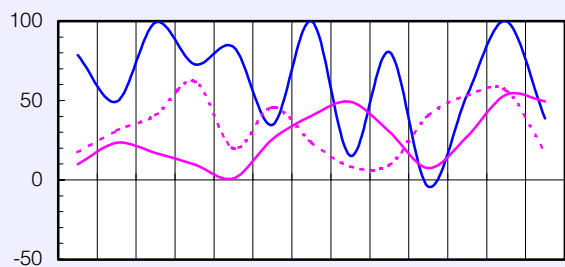
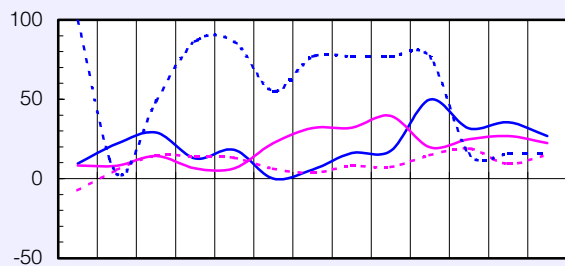
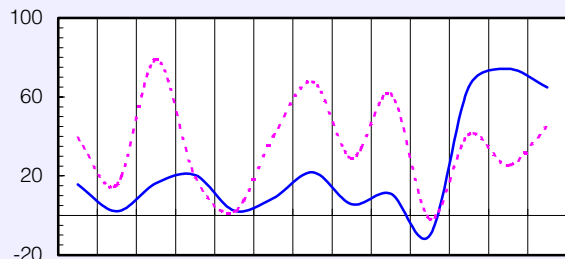
aug. 1999 oct. dec. feb. apr. iun. aug. 2000

Notă: Literele care apar în cadrul legendelor corespund diverselor ramuri (vezi pagina 16).

Tendința prețurilor de desfacere

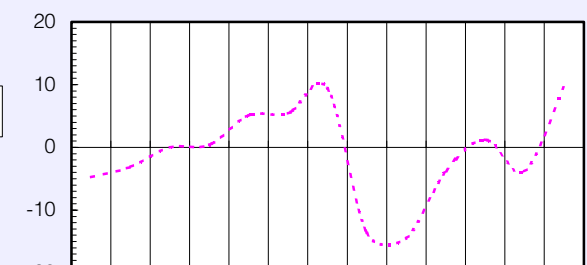
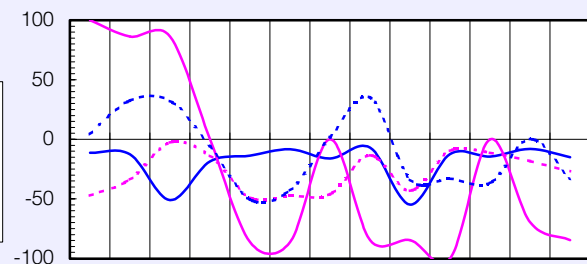
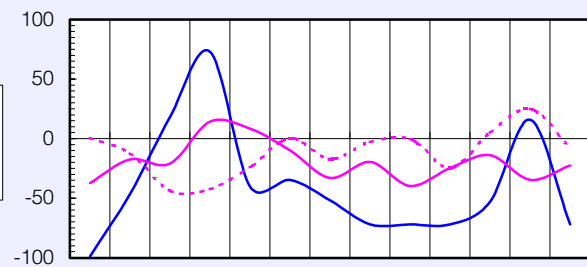
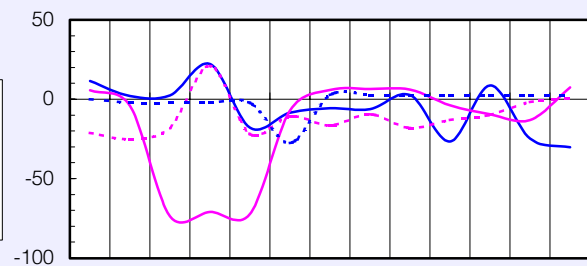
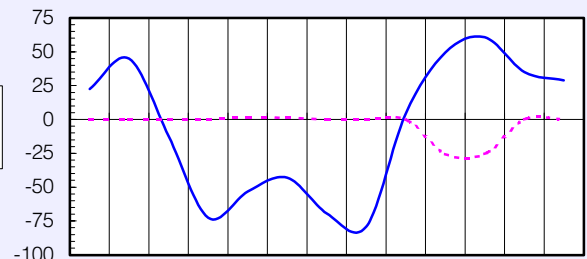
Evaluarea stocului de produse finite

(soldul opiniilor exprimate - %)



aug. 1999 oct. dec. feb. apr. iun. aug. 2000

(soldul opiniilor exprimate - %)



aug. 1999 oct. dec. feb. apr. iun. aug. 2000

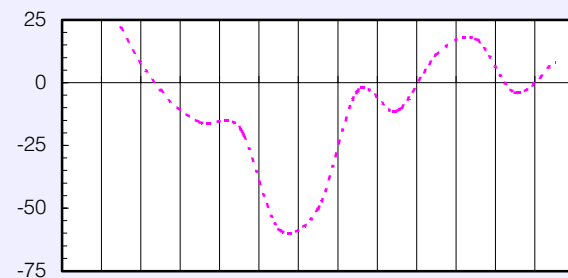
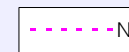
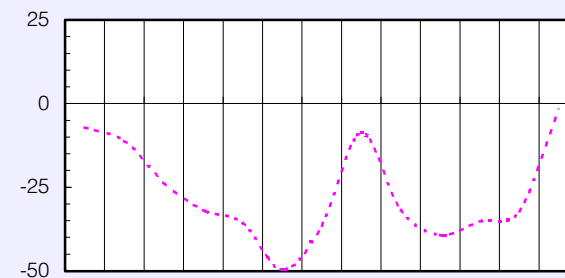
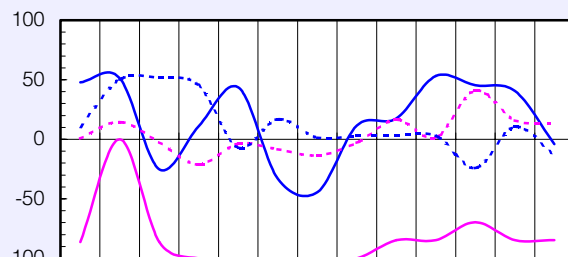
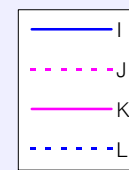
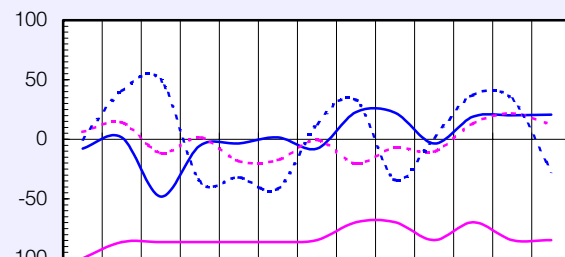
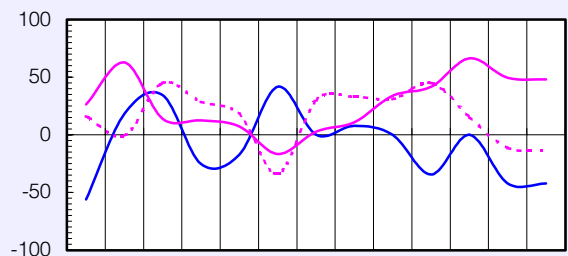
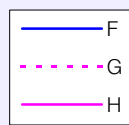
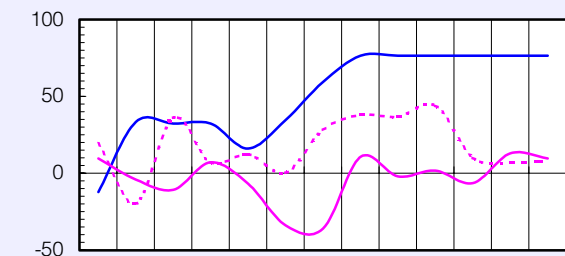
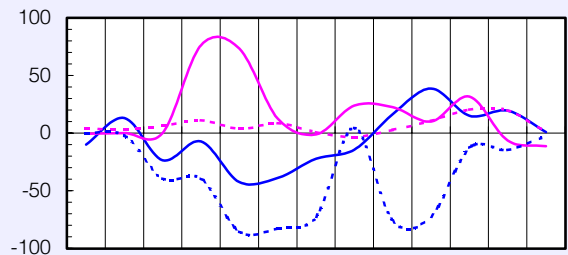
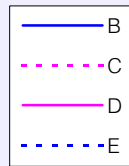
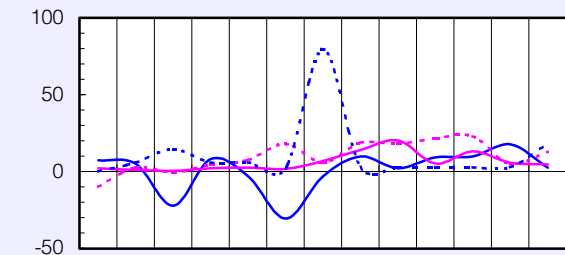
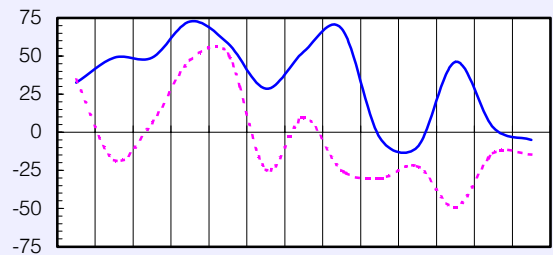
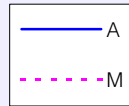
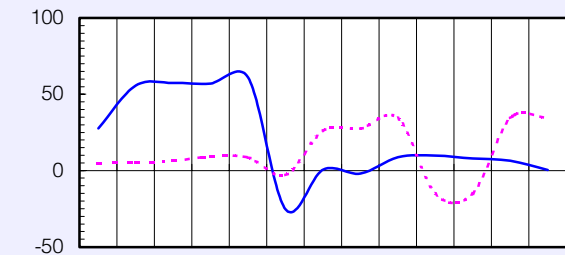
Notă: Literele care apar în cadrul legendelor corespund diverselor ramuri (vezi pagina 16).

Evaluarea investițiilor

Evaluarea ratei profitabilității

(soldul opiniilor exprimate - %)

(soldul opiniilor exprimate - %)



aug. 1999 oct. dec. feb. apr. iun. aug. 2000

aug. 1999 oct. dec. feb. apr. iun. aug. 2000

Notă: Literele care apar în cadrul legendelor corespund diverselor ramuri (vezi pagina 16).

Precizări metodologice

Sondajul de conjunctură se desfășoară cu sprijinul sucursalelor și agențiilor Băncii Naționale a României și cuprinde un eșantion național de peste 380 unități industriale și de construcții, selectate astfel încât să fie reprezentative pentru economia județelor și, de preferință, să fie diferite ca dimensiuni și profil.

Întreprinderile cuprinse în eșantion fac parte din următoarele ramuri:

- A** - extracția și prepararea cărbunelui; extracția petrolului și gazelor naturale; extracția și prepararea minereurilor metalifere; alte activități extractive;
- B** - alimentară și băuturi; produse din tutun;
- C** - textilă și produse textile; confecții din textile, blănuri și piele; pielărie și încălțăminte;
- D** - prelucrarea lemnului; celuloză, hârtie și carton; mobilier;
- E** - edituri, poligrafie și reproducerea înregistrărilor pe suport;
- F** - prelucrarea petrolului, cocsificarea cărbunelui și tratarea combustibililor nucleari;
- G** - chimie și fibre sintetice și artificiale; prelucrarea cauciucului și a maselor plastice;
- H** - materiale de construcții; industria sticlei, porțelanului și faianței;
- I** - metalurgie; construcții metalice și produse din metal;
- J** - mașini și echipamente; echipamente și aparate electrice;
- K** - mijloace ale tehnicii de calcul și de birou; echipamente, aparate de radio, televiziune și comunicații; aparatură și instrumente medicale, de precizie, optică și ceasornicărie;
- L** - mijloace de transport;
- M** - producția, transportul și distribuția de energie electrică și termică, gaze și apă caldă;
- N** - construcții.

Sondajul efectuat asigură respectarea principiului statistic al confidențialității datelor individuale.

Pentru completarea răspunsurilor la întrebările chestionarului, se cere aprecierea calitativă a tendinței indicatorilor economici, prin marcarea uneia dintre variantele: ascendent, descendent, suficient, insuficient, normal, nemodificat, etc.

Prin prelucrarea datelor, se obține procentajul opiniilor exprimate pentru fiecare dintre variantele de răspuns, iar apoi se calculează soldul acestora, prin diferența dintre totalul opiniilor ce se exprimă pentru "ascendent" ("mai mult decât suficient") și totalul opiniilor care se exprimă pentru "descendent" ("insuficient"). Procentajul răspunsurilor care indică stabilitate sau normalitate în evoluția indicatorilor nu este luat în calculul acestui sold.

Pentru a asigura omogenitatea datelor, eșantionul de întreprinderi se menține pe timp de minimum 12 luni calendaristice.

Pentru agregarea datelor la nivel național se folosesc trei criterii de ponderare, și anume: cifra de afaceri, numărul de personal la data de 31 decembrie a anului anterior și numărul de personal în luna anterioară efectuării sondajului.

Notă

*Redactarea buletinului a fost finalizată în data de 16 august 2000.
Agregarea și prelucrarea informațiilor furnizate de sucursalele și agențiile
Băncii Naționale a României, redactarea și tehnoredactarea buletinului au fost
realizate de Direcția Studii și Publicații, tel. 01/312.43.75, fax 01/314.97.52
Reproducerea publicației este interzisă, iar utilizarea datelor în diferite lucrări
este permisă numai cu indicarea sursei.*

www.bnro.ro