

Casetă

Evaluarea efectelor unui șoc în prețurile bunurilor alimentare pe plan internațional asupra variabilelor macroeconomice interne

Această casetă își propune să prezinte rezultatele obținute în urma unei analize cantitative orientate în sensul evaluării impactului exercitat asupra indicatorilor macroeconomici interni de o creștere a prețurilor externe ale bunurilor alimentare⁵³. Analiza include atât estimări econometrice, cât și simulări realizate cu ajutorul modelului macroeconomic utilizat în cadrul BNR.

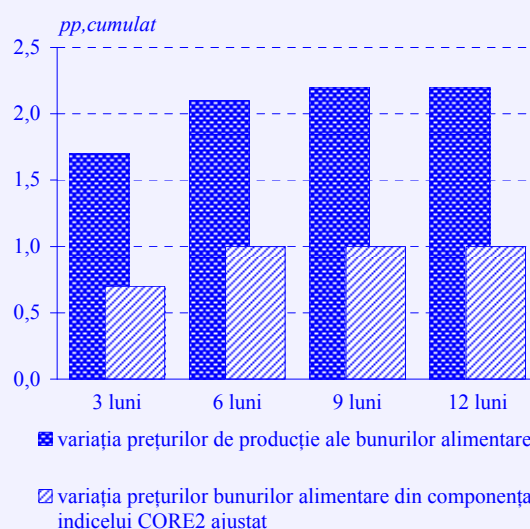
Într-o primă etapă, s-a evaluat gradul de transmitere a dinamicii prețurilor bunurilor alimentare pe plan internațional în rata inflației interne cu ajutorul unor modele econometrice care țin cont de desfășurarea lanțului de producție: au fost estimate două ecuații, și anume una care face legătura între prețul extern al bunurilor alimentare și prețul de producție intern, respectiv o alta care permite evaluarea impactului unui șoc în prețurile interne de producție asupra inflației în cazul bunurilor alimentare din componența indicelui CORE2 ajustat (metodologia este similară cu cea utilizată de Bukeviciute et al., 2009⁵⁴).

Conform rezultatelor obținute, aproximativ 10 la sută dintr-un șoc în prețul bunurilor alimentare pe plan internațional sunt preluate de rata inflației de bază interne la alimente pe parcursul unui an, impactul maxim înregistrându-se în decursul primului trimestru (a se vedea graficul alăturat). Dată fiind ponderea deținută în coșul de consum de bunurile alimentare din componența indicelui CORE2 ajustat (circa 30 la sută), un șoc de amplitudinea menționată ar genera un plus de cel puțin 0,3 puncte procentuale la nivelul inflației IPC (calculul nu include eventualele efecte de runda a doua). De asemenea, analiza a pus în evidență o asimetrie în ceea ce privește impactul prețurilor externe ale alimentelor asupra inflației interne, în sensul că doar creșterile de preț (spre deosebire de scăderi) se transmit în mod semnificativ din punct de vedere statistic asupra prețurilor interne de producție și asupra prețurilor de consum.

Impactul creșterii prețurilor externe este mai puternic la nivelul prețurilor de producție comparativ cu efectul asupra prețurilor de consum, posibile explicații constând în modificări operate de producători la nivelul structurii costului de producție sau în competiția din sectorul comerțului cu amănuntul, care creează presiuni în sensul diminuării marjelor de profit.

Aplicând aceeași metodologie la nivel dezagregat, rezultatele obținute pun în evidență faptul că gradul de transmitere a mișcărilor prețurilor externe la nivelul celor interne variază semnificativ în funcție de grupa de produse alimentare. Astfel, prețul produselor de morărit și panificație, al uleiului comestibil sau al produselor zaharoase sunt sensibile la variația prețurilor externe ale materiilor prime, în timp ce prețurile altor bunuri alimentare, precum cele ale produselor din carne sau lapte, reacționează mai puternic la modificarea prețurilor agricole interne.

Gradul de transmitere a unei creșteri de 10 la sută a prețului alimentelor pe plan internațional



Sursa: estimări BNR

⁵³ Au fost luați în considerare indicii prețurilor alimentare la nivel internațional calculați de către Banca Centrală Europeană, respectiv de către Fondul Monetar Internațional.

⁵⁴ Bukeviciute L., Dierx A. și Ilzkovitz F. (2009), *The functioning of the food supply chain and its effect on food prices in the EU*, European Commission, Occasional Paper No. 47.

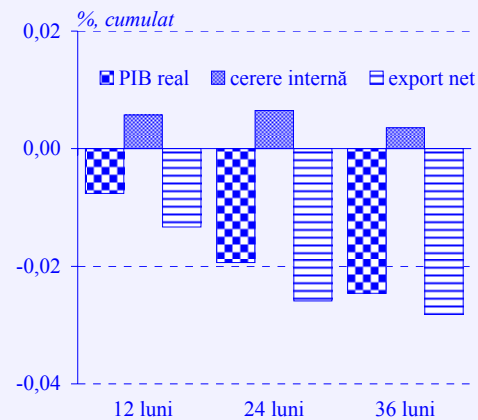
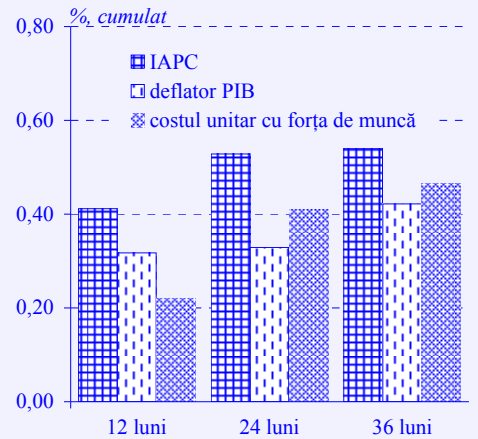
Aceste prime estimări econometrice au stat la baza evaluărilor realizate cu ajutorul modelului de analiză și prognoză utilizat de către BNR, permițând cuantificarea impactului unui șoc în prețurile externe ale alimentelor asupra unei game mai largi de indicatori. Simulările s-au realizat cu respectarea strictă a următoarelor constrângeri: (i) menținerea neschimbată a traiectoriei ratei dobânzii de politică monetară, (ii) menținerea traiectoriei cursului de schimb nominal efectiv (coș ponderat între euro și dolar) și (iii) lipsa oricărei reacții discreționare⁵⁵ a politicii fiscale. Subliniem că aceste ipoteze au caracter strict tehnic, având scopul de a nu distorsiona evaluarea magnitudinii efectului inflaționist al șocului ca urmare a unor eventuale reacții ale politicilor macroeconomice și a producerii altor șocuri concomitente. Ca atare, ele nu reprezintă anticipări ale conduitelor politicilor monetară și fiscală.

Graficele alăturate prezintă răspunsurile aferente altor indicatori macroeconomici relevanți în urma unui șoc nefavorabil de 10 la sută în prețurile externe ale bunurilor alimentare. Valorile sunt exprimate ca diferențe față de situația inițială, pentru intervale de timp de 12, 24 și respectiv 36 de luni.

Creșterea cu 10 la sută a prețului alimentelor pe piețele internaționale se transmite rapid la nivelul prețurilor de import⁵⁶, antrenând o creștere a prețurilor de consum cu aproximativ 0,4 la sută după 12 luni. Creșterea nivelului general al prețurilor atrage, mai ales în perioadele marcate de o creștere a productivității muncii, solicitări de majorare a salariilor, ridicând costurile salariale, cu impact nefavorabil asupra exportului net. Consumul privat nu suferă ajustări semnificative⁵⁷, dar investițiile cresc sub impactul unor condiții monetare reale devenite ușor stimulative în lipsa oricărei reacții compensatorii din partea politicii monetare (care reprezintă ipoteza de lucru). Astfel, PIB real cunoaște o încetinire datorată în primul rând exportului net, cumulând o reducere de 0,02 la sută după trei ani.

Notă: Trebuie precizat că șocul considerat este unul global, iar valorile prezentate nu includ efectele generate de creșterea prețurilor alimentelor la nivelul partenerilor comerciali ai României, efecte care pot amplifica impactul unui șoc inițial în prețul extern al bunurilor alimentare asupra variabilelor macroeconomice interne (export net, PIB real, IPC etc.).

Efectele unei creșteri de 10 la sută a prețului alimentelor pe plan internațional



Sursa: estimări BNR

⁵⁵ În mod evident, unele modificări vor fi percepute la nivelul bugetului consolidat ca urmare a acțiunii stabilizatorilor automați.

⁵⁶ Ponderea bunurilor alimentare în total importuri este de 6 la sută.

⁵⁷ O caracteristică determinantă a bunurilor alimentare este elasticitatea subunitară, ceea ce înseamnă că, la o variație dată a prețului, consumul se modifică mai puțin.