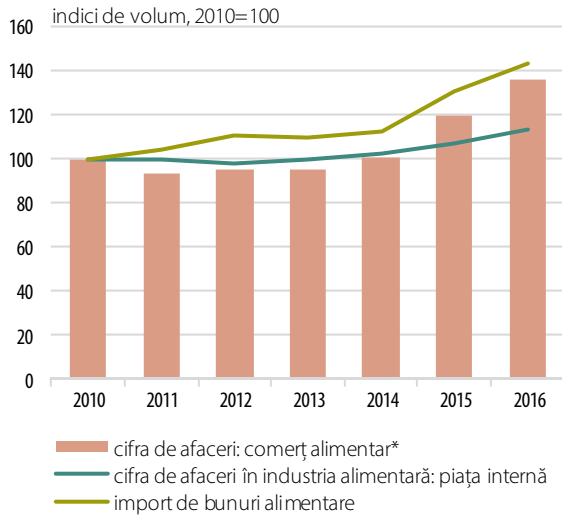


## Caseta 2. Surse ale deficitului comercial cu produse alimentare

Deficitul comerțului internațional cu produse alimentare<sup>1</sup> s-a adâncit continuu în ultimii ani, până la 2,8 miliarde euro în anul 2016 și 2,6 miliarde euro în primele

10 luni ale anului 2017, explicând în prezent mai mult de un sfert din deficitul total de bunuri. Avansul recent al consumului intern de produse alimentare, care a beneficiat atât de stimulente generale (precum creșterile de venituri), cât și de stimuli specifici (extinderea cotei reduse a TVA la nivelul tuturilor alimentare), s-a oglindit într-o măsură relativ redusă în activitatea industriei alimentare, astfel încât surplusul de cerere a fost acoperit în cea mai mare parte din importuri (Grafic A). Această evoluție a readus în prim-plan situația din sectorul alimentar autohton, domeniu pe care și alți indicatori de competitivitate (cota de piață la export, avantajul comercial, productivitatea) îl relevă a fi unul dintre cele mai puțin performante la nivel european, în pofida potențialului agricol ridicat al României. În acest context, prezenta casetă își propune să deceleze sursele deficiențelor de competitivitate manifeste în acest sector.

Grafic A. Cererea și oferta de bunuri alimentare

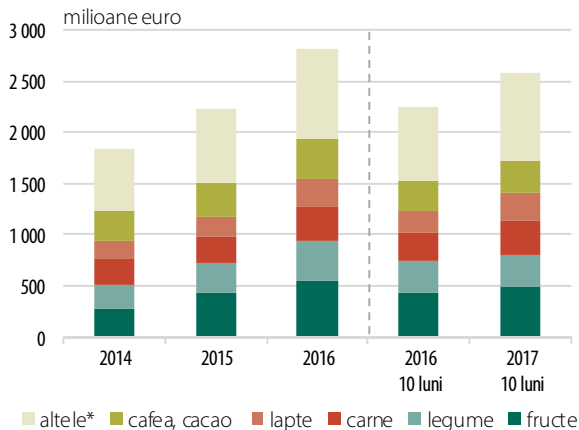


### Analiza pe categorii de produse

Principalele dezechilibre identificate vizează patru categorii de produse: legume și fructe, cafea și cacao, lapte și produse lactate, respectiv carne și preparate din carne

(Grafic B). Deși există situații (fructe exotice, cafea, cacao) în care contribuțiile la deficitul comercial pot fi privite ca având un caracter firesc, explicabil pe seama condițiilor climaterice ale țării noastre, în majoritatea cazurilor deficitul ascunde probleme de competitivitate de natură structurală, care afectează lanțul de producție, în special în amonte.

Grafic B. Structura deficitului comercial asociat bunurilor alimentare



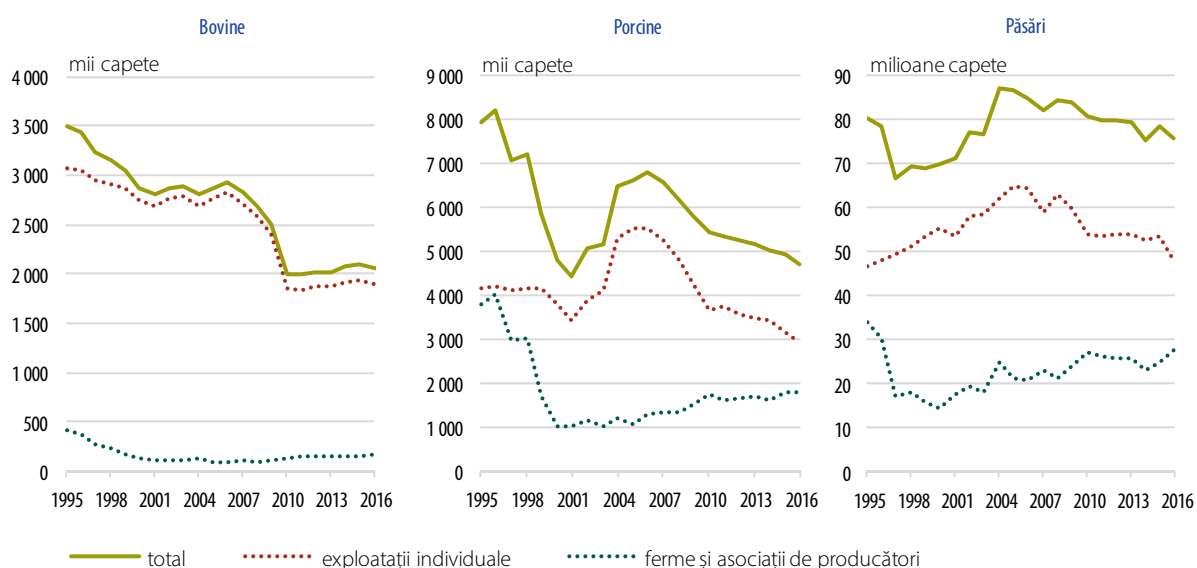
Astfel, în cazul grupei de fructe și legume (care explică o treime din deficitul comercial generat de mărfurile alimentare) este surprinzătoare contribuția dominantă a produselor cu tradiție pe plan local, precum mere, struguri, tomate, cartofi. Făcând abstracție de influența factorului sezonier, la toate aceste culturi, producția din ultimii 10-20 de ani a stagnat sau chiar a scăzut, fenomen asociat, în primul rând, absenței unor câștiguri în planul randamentelor, la care se adaugă restrângerea, în

<sup>1</sup> Analiza care face obiectul acestei casete vizează bunurile alimentare exclusiv animale vii, cereale și plante oleaginoase.

general, a suprafețelor cultivate, inclusiv a suprafeței serelor. De exemplu, oricât de neașteptat ar fi din perspectiva potențialului și a tradiției locale, printre sursele importante ale deficitului comercial asociat fructelor se regăsesc merele, în condițiile în care România deținea în 2016 peste 10 la sută din totalul suprafeței cultivate cu meri la nivel european, dar numai 3,6 la sută din totalul producției. Diferența dintre randamentele obținute pe plan local și cel mediu la nivel comunitar este chiar mai accentuată în cazul tomaterilor, unde România deține 9,1 la sută din suprafața cultivată și doar 2,4 la sută din totalul producției. De altfel, producția de legume și fructe, în general, se plasează mult sub potențial, activitatea investițională precară a fermierilor reflectându-se negativ pe multiple paliere: mecanizarea lucrărilor, realizarea irigațiilor, tratarea terenurilor cu îngrășăminte, construcția de sere, reconversia terenurilor, înlocuirea plantațiilor pomicole și viticole îmbătrânite cu plantații noi cu specii performante, insuficiența spațiilor de depozitare etc. În consecință, de multe ori, este mai avantajos pentru operatorii comerciali să se aprovizioneze de la furnizori externi, capabili să asigure fluxuri stabile în parametri cantitativi și calitativi corespunzători.

În ceea ce privește alimentele de origine animală, în principal reprezentate de categoriile „carne și produse din carne”, respectiv „lapte și produse lactate” (cu contribuții la deficitul total de 13 la sută și respectiv 11 la sută), se remarcă, pe lângă reducerea continuă a efectivelor, gradul excesiv de fragmentare a fermelor zootehnice (Grafic C). Situația se răsfrânge asupra capacității investiționale a fermierilor, deci a randamentelor obținute, producția sectorială fiind, în plus, afectată de spații insuficiente de colectare, depozitare și transport. Astfel, incapacitatea de a livra către verigile superioare ale lanțului de producție marfă în conformitate cu cerințele de ordin cantitativ și calitativ ale acestora caracterizează nu doar segmentul vegetal, ci și domeniul zootehnic.

Grafic C. Efective de animale



Creșterea bovinelor este cea mai expusă fenomenului fragmentării, exploatațiile agricole individuale concentrând 90 la sută din efective în cazul vacilor pentru lapte, astfel încât fermierii reușesc să furnizeze procesatorilor doar un sfert din producția locală de lapte (la nivelul anului 2016), procent mult inferior mediei europene (circa 90 la sută). Prin urmare, chiar dacă materia primă utilizată în procesare este preponderent de proveniență locală, companiile industriale de profil au nevoie de importuri de completare (care reprezintă circa jumătate din achizițiile din exterior de lapte și produse lactate), situație care persistă de altfel de ani buni. În același timp, segmentul procesatorilor de lapte este foarte concentrat (primii cinci jucători dețin aproape jumătate din piață), cele mai importante companii fiind de talie internațională. Acestea desfășoară operațiuni în mai multe state, de-a lungul întregului lanț de producție, iar decizia cu privire la ce, cât și unde să producă are la bază exclusiv criteriul optimizării costurilor.

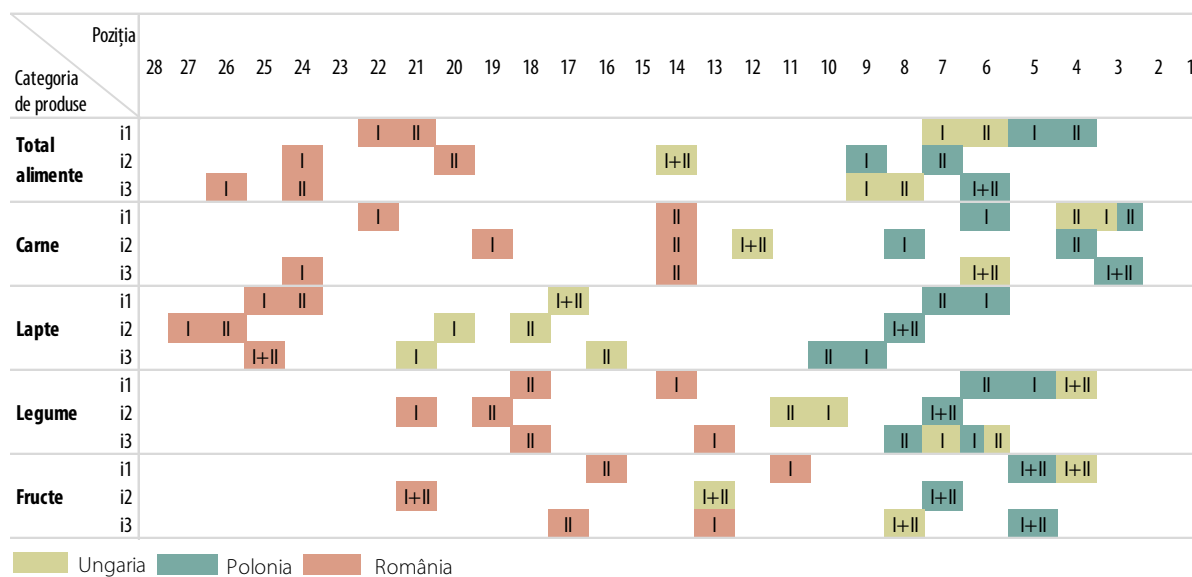
Extinderea rețelelor internaționale pe teritoriul României vizează astfel nu doar segmentul de desfacere, dominat de marii operatori comerciali, ci, într-o anumită măsură, și categoria procesatorilor, în timp ce la baza lanțului de producție fenomenul este încă într-o fază incipientă. Deși prezența acestor entități reprezintă o oportunitate pentru sectorul agroalimentar autohton, având în vedere beneficiile asociate (cerere stabilă, acces la *know-how*), deficiențele structurale evidențiate, precum și starea actuală generală precară a capitalului productiv (din punct de vedere al gradului de tehnologizare) erodează atractivitatea economiei locale pentru noi investiții. Astfel, competitivitatea scăzută s-a concretizat în opțiunea multor companii (comercianți, dar și procesatori) de a livra către consumul final produse fabricate în exterior, importurile de acest tip explicând practic deteriorarea balanței comerciale pe segmentul alimentar în ultimii ani, în condițiile în care progresele realizate de exporturi, deși există, sunt încă foarte timide.

În ceea ce privește producția de carne și produse derivate, cu toate că segmentele zootehnice relevante prin prisma structurii consumului – creșterea porcilor și a păsărilor – sunt afectate de un grad mai scăzut de fragmentare (ponderea efectivelor crescute în exploatații individuale coborând la circa 60 la sută), problemele identificate sunt asemănătoare, în linii mari, celor specifice sectorului de producție a laptelui, astfel încât procesatorii recurg, la rândul lor, la achiziții de materie primă în completarea celei procurate din surse interne (din totalul importurilor de carne, cele efectuate de companiile industriale de profil însumează circa 40 la sută). Deși în magazine produsele de proveniență locală sunt ceva mai bine reprezentate comparativ cu produsele lactate, îndeosebi în cazul preparatelor, atomizarea sectorului de procesare – mai ales dacă avem în vedere segmentul cărnii de porc – limitează capacitatea celor mai mulți procesatori de a accede în magazinele moderne, ceea ce influențează deficitul comercial asociat.

## Competitivitatea sectorului – câteva coordonate

Din perspectiva partenerilor comerciali, o proporție semnificativă a deficitului României pe segmentul alimentar revine relațiilor cu alte state din grupul noilor membri comunitari, respectiv Ungaria și Polonia<sup>2</sup> (pondere cumulată de 30 la sută în primele 10 luni ale anului 2017), țări care, de altfel, au printre cele mai favorabile poziții externe din Uniunea Europeană pe acest segment de activitate. Semnalul dat de dimensiunea soldului negativ al balanței este întărit și de alți indicatori de competitivitate, precum cota de piață la export și avantajul comercial (*revealed trade advantage*) – indicator al măsurii în care specializarea exporturilor pe o anumită categorie de produse domină importanța importurilor din aceeași categorie. Astfel, România ocupă o poziție competitivă modestă pe plan european (situație prevalentă la nivelul celor patru categorii de produse analizate), mult inferioară celei deținute de economiile emergente cu care este asociat deficitul comercial (Tabel A). Se remarcă totuși o ușoară îmbunătățire în ultimii ani la nivel agregat, generată însă aproape exclusiv de segmentul „carne și preparate din carne”, un aport revenind relaxării treptate, începând cu anul 2012, a restricțiilor sanitar-veterinare aplicate exporturilor de carne de porc începând cu anul 2006, ulterior identificării unor focare de pestă porcină.

Tabel A. Indicatori de competitivitate ai sectorului alimentar, poziționare relativă în raport cu statele comunitare



Sursa: UNCTAD, Eurostat, calcule BNR

<sup>2</sup> Deficite comerciale s-au înregistrat cu cele două țări încă din anii '90, la lărgirea treptată a acestora contribuind și asimetriile existente în termenii acordurilor comerciale încheiate în perioada respectivă (Acordul de asociere la UE, CEFTA), respectiv decalajul dintre momentele aderării la UE, care au oferit producătorilor vest-europeni oportunitatea de a accesa piața internă, în condiții mai favorabile, înainte ca România să accedă propriu-zis la uniunea vamală.

<sup>3</sup> Raportul dintre exporturile unei țări și exporturile mondiale, pentru o anumită categorie.

<sup>4</sup> Relevă diferența dintre ponderea unei categorii în structura exporturilor (normalizată pe baza unei ponderi similare, calculate la nivel mondial) și un indicator care corespunde importurilor categoriei respective, calculat în manieră similară.

Tabel B. Eficiența producției în industria alimentară

Indicator	Perioada	RO	PL	HU	UE-28
Producția medie a unei firme (% din media UE-28)	2012-2015	<b>30,5</b>	101,3	57,9	100
Numărul mediu de angajați ai unei firme	2012-2015	<b>20,4</b>	28,4	19,9	14,5
Productivitatea muncii (valoarea producției/număr de angajați, % din media UE-28)	2012-2015	<b>21,7</b>	51,6	42,1	100
Variația productivității muncii (volumul producției/număr de ore lucrate, %)	2008-2011, medie anuală	<b>2,5</b>	3,0	3,1	
	2012-2016, medie anuală	<b>3,1</b>	2,5	1,2	

Sursa: Eurostat, calcule BNR

Deși România dispune de un potențial agricol ridicat în raport cu majoritatea statelor europene, valorificarea acestuia rămâne printre cele mai scăzute, randamentele obținute de fermierii locali (calculate ca raport între producția obținută și suprafețele cultivate/efectivele de animale sacrificate) fiind printre cele mai reduse din UE, sub cele ale Poloniei și Ungariei. O explicație este dată de nivelul foarte scăzut al investițiilor directe orientate către cultivarea legumelor și a fructelor, respectiv creșterea animalelor, în contrast, de pildă, cu influxurile care au vizat cultura cerealelor și a plantelor oleaginoase, domenii care, de altfel, au o contribuție pozitivă la soldul comercial extern. Mai departe, deși receptoare a unor fluxuri de capital în creștere, industria alimentară este caracterizată în continuare de un nivel de productivitate aflat mult sub media europeană (Tabel B), rezultat al gradului scăzut de

tehnologizare a capacităților de producție existente, astfel încât opțiunea pentru importuri sau relocarea unor segmente de activitate în alte țări europene se profilează ca fiind de multe ori mai rentabilă. Ca atare, expansiunea cererii de consum interne a fost însoțită, în mod neobișnuit, de o subutilizare a capacităților de producție.

În concluzie, deteriorarea balanței comerciale pe segmentul alimentar reflectă în bună măsură deficiențe structurale, având ca numitor comun fragmentarea excesivă a exploatațiilor agricole. În lipsa unor asocieri la nivelul fermierilor este greu de conceput un reviriment investițional, condiție *sine qua non* pentru îmbunătățirea randamentelor și a calității produselor obținute. Piedici suplimentare pentru adoptarea pe scară largă a unui model de business competitiv, care ar permite integrarea în rețelele internaționale (nu doar pe plan local, ci chiar prin livrări externe) de-a lungul lanțului de producție, sunt reprezentate de penuria de personal cu o calificare adecvată, precum și de absența unei viziuni de afaceri pe termen mediu și lung, potențată de dimensiunea redusă a procesatorului mediu. Astfel, pierderea constantă a cotei de piață a produselor de proveniență autohtonă pe piața internă sugerează, dincolo de problemele structurale evidențiate, că operatorii economici locali se raportează doar la propria activitate, considerând acceptabile creșteri sub media pieței, fără a fi preocupați de fructificarea întregului potențial existent, care le-ar permite consolidarea poziției relative față de competitori.