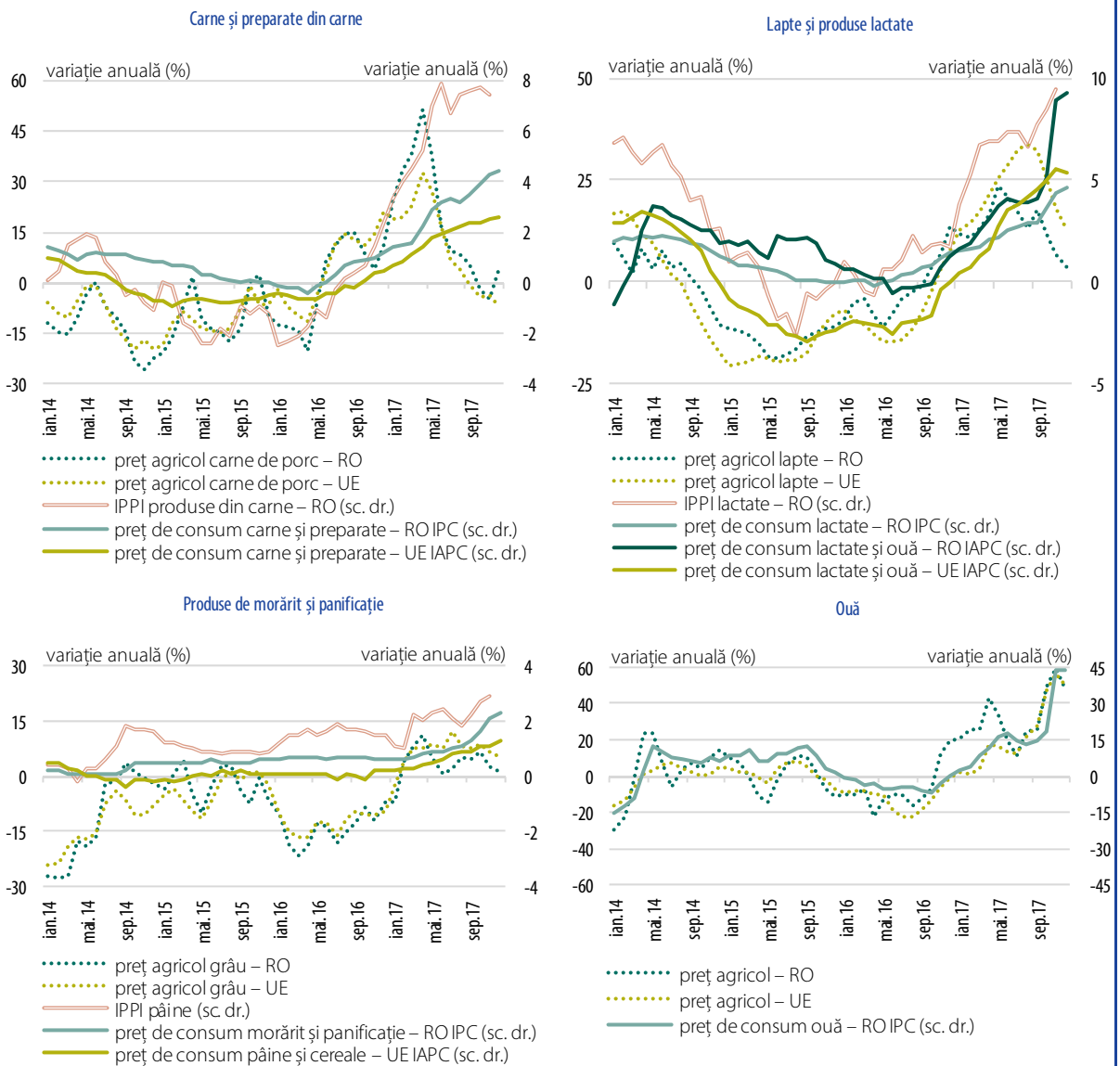


Caseta 1. Dinamica prețurilor alimentelor în trimestrul IV 2017

Intensificarea ratei anuale de creștere a prețurilor de consum ale bunurilor alimentare în trimestrul IV 2017 (+1,3 puncte procentuale față de trimestrul anterior) a fost localizată cu precădere la nivelul a patru categorii de produse: ouă, lapte și produse lactate, carne și preparate din carne, respectiv produse de morărit și panificație. Deși evoluția poate fi asociată în bună măsură condițiilor interne (lărgirea excedentului de cerere agregată, costuri în creștere cu forța de muncă și utilitățile), componenta externă a jucat un rol decisiv în unele cazuri. Determinantă în acest sens este tendința de integrare în lanțurile internaționale de valoare adăugată la nivelul procesatorilor și al *retailerilor*, rezultanta acestui proces fiind corelarea tot mai puternică a prețurilor din România cu cele din UE de-a lungul lanțului de producție (de la poarta fermei până la consumatorul final; Grafic A).

Grafic A. Prețuri agricole, de producție și de consum



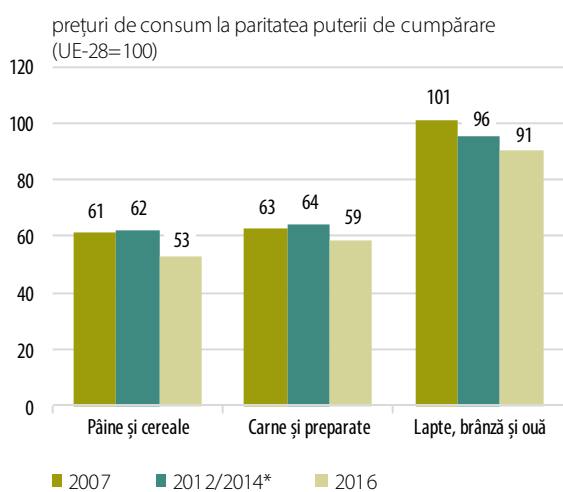
Notă: Prețurile de consum, atât cele din România, cât și cele europene, sunt exprimate la taxe constante.

Sursa: CE, Eurostat, INS, calcule BNR

Cea mai importantă contribuție la accelerarea inflației bunurilor alimentare în ultimul trimestru al anului 2017 a revenit evoluției prețului ouălor (+0,5 puncte procentuale), rata anuală triplându-se pe parcursul intervalului analizat (de la 14,7 la sută în septembrie la 43,6 la sută în decembrie 2017). Șocul a fost comun statelor membre ale UE, fiind determinat de restrângerea severă a ofertei la nivel comunitar, ulterior identificării unui pesticid interzis în anumite loturi comercializate într-o mare parte a statelor membre. Ca urmare, prețul ouălor la poarta fermei, la nivel european, a atins un vârf în luna noiembrie (dinamică anuală de aproape 60 la sută), fiind însă probabilă o corecție în viitorul apropiat, pe măsură ce oferta se reechilibrează.

Un salt amplu a înregistrat și prețul untului (+14 puncte procentuale la nivelul ratei anuale, până la 22,8 la sută în luna decembrie), factorii externi – creșterea cererii globale și restrângerea ofertei din partea principalilor producători europeni (Germania, Franța) – fiind decisivi și în acest caz. De altfel, prețurile aferente grupei lapte și produse lactate au crescut continuu începând cu a doua parte a anului 2016, ajungând în decembrie 2017 la o rată anuală de 4,6 la sută. Determinantă pentru această evoluție este tendința de diminuare a efectivului de vaci de lapte pe ansamblul UE, închiderea accesului la piața rusească în anul 2014 și eliminarea cotelor de lapte în 2015 conducând la scăderi masive ale prețurilor și, prin urmare, reducând atractivitatea sectorului. Fenomenul s-a reflectat în prețuri agricole semnificativ mai mari în termeni anuali la nivelul UE (+23 la sută în 2017), dinamica fiind mai moderată în România (+14 la sută). Spre finalul anului 2017, ritmurile de creștere s-au temperat pentru toate categoriile de produse (inclusiv unt), în următorii ani fiind anticipată o creștere a gradului de colectare a laptelui, pe fondul câștigurilor de productivitate înregistrate la nivel comunitar, antrenate de gradul ridicat de înlocuire a efectivului cu animale de rasă superioară; investițiile au fost facilitate de îmbunătățirea situației financiare a fermierilor, care au beneficiat în ultimii ani atât de prețuri de vânzare mai avantajoase, cât și de costul mai redus al furajelor.

Grafic B. Convergența prețurilor de consum



*) anul anterior reducerii cotei TVA (2012 pentru pâine și cereale, 2014 pentru carne, lapte, brânză și ouă)

Sursa: Eurostat

Deși pe piața locală de procesare a laptelui predomină materia primă obținută autohton, dinamica prețurilor de consum interne este mai corelată cu evoluțiile externe – coeficienții de corelație cu prețurile agricole și cu cele de consum din UE pentru ultimii trei ani s-au situat la 80 la sută și respectiv 84 la sută, valori superioare celei de 70 la sută înregistrate față de prețurile agricole interne. Explicația este oferită de integrarea în lanțurile de valoare adăugată, care vizează nu doar segmentul de *retail*, prin prezența marilor operatori comerciali europeni, ci și segmentul de procesare, de asemenea dominat de companii de talie internațională, care optimizează activitatea de producție la nivel european, astfel încât anumite sortimente ale brandurilor locale achiziționate sunt fabricate în exterior și apoi importate pentru desfacere pe piața autohtonă. Relocarea unei părți a producției în alte

state membre a fost probabil realizată din rațiuni de eficientizare a costurilor, unele deficiențe de natură structurală, precum fragmentarea excesivă a exploatațiilor agricole, dar și nivelul (mai) scăzut de înzestrare tehnologică a capacităților de producție existente, antrenând costuri mai ridicate ale producției pe plan intern. Din perspectiva fragmentării, cazul producătorilor de lapte este poate cel mai concludent, 90 la sută din efectivele de vaci pentru lapte aflându-se în exploatații individuale (majoritatea, de mici dimensiuni, cu o medie de 2 capete/exploatație). Prin urmare, în absența unor investiții care să permită respectarea cerințelor de calitate/igienă și cantitate cerute de procesatori, dificil de realizat pe cont propriu, doar un sfert din producția totală ajunge în procesare, restul fiind destinat autoconsumului, vânzării pe piața țărănească și comercializării neorganizate. În aceste condiții, pe lângă costurile suplimentare impuse de procesarea laptelui astfel colectat, puterea de negociere a fermierilor este foarte scăzută, astfel încât prețul de consum este apropiat de media europeană, în timp ce prețul la poarta fermei este, de multe ori, cel mai mic din UE (Grafic B).

Creșteri consistente ale prețurilor s-au înregistrat pe parcursul trimestrului IV 2017 și pe segmentul produselor de morărit și panificație, respectiv carne și preparate din carne, dar în aceste cazuri dominant a fost factorul intern, asociat condițiilor de cerere și creșterii anumitor categorii de costuri (forță de muncă, utilități). În ceea ce privește costul cu materia primă agricolă, nu pot fi invocate presiuni în intervalul analizat, mai ales în primul caz, producția agricolă fiind favorabilă pe plan global și chiar de excepție pe plan autohton. În cel de-al doilea caz, merită menționată persistența unei dinamici anuale ridicate a prețului cărnii de porc (5,5 la sută la decembrie), deși în atenuare față de prima jumătate a anului (maximul a fost atins în luna iunie, 6,1 la sută). Prețurile agricole internaționale ale produselor din carne de porc au cunoscut o ascensiune rapidă în prima jumătate a anului, ca urmare a creșterii accelerate a cererii globale, îndeosebi din partea Chinei, care generează aproape jumătate din consumul la nivel mondial; temperarea cererii din partea Chinei reprezintă, de altfel, și factorul care a antrenat o inversare de tendință în a doua parte a anului.