

Caseta 3. Este populația inactivă o soluție pentru detensionarea pieței muncii?

În prezent, populația inactivă din România numără aproximativ 4 milioane de persoane. Deși au vârsta cuprinsă între 15 și 64 de ani, deci pot fi considerate apte de muncă, acestea nu au și nici nu caută în mod activ un loc de muncă

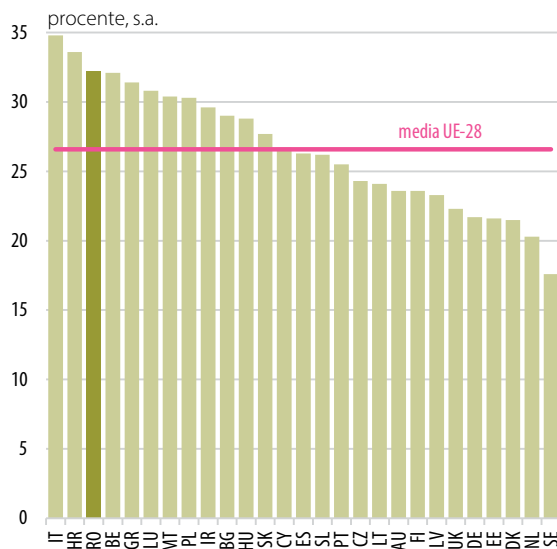
și nu desfășoară o activitate pe cont propriu. Dimensiunea fenomenului este relativ ridicată, rata de inactivitate, calculată ca raport între populația inactivă și cea în vârstă de muncă, plasându-se în trimestrul II 2017 la 32 la sută, una dintre cele mai înalte din UE (Grafic A).

Potrivit statisticilor, numai 10 la sută dintre aceste persoane declară că ar dori să muncească, deși nu caută un loc de muncă (pentru comparație, media UE este de aproape două ori mai mare). Un procent atât de scăzut se datorează probabil, în bună măsură, percepției unui cost de oportunitate prea ridicat atașat renunțării la asistența socială în favoarea unui loc de muncă (diferența dintre ajutorul social și salariu, timpul liber sacrificat). În plus, nu trebuie ignorat faptul că jumătate dintre aceste persoane trăiesc în mediul rural, în multe cazuri slab conectat la rețeaua de transport, dar și din punct de vedere informațional (de exemplu,

cu privire la oportunitățile de angajare)¹. Și dacă ar fi fost motivați să muncească sau informați cu privire la locurile de muncă vacante, nivelul de pregătire în general scăzut (circa 60 la sută au doar studii gimnaziale sau o școală profesională) și deteriorarea în timp a abilităților acestora, datorată perioadei prelungite de inactivitate, fac puțin probabil ca aceștia să corespundă cerințelor angajatorilor, în absența unor cursuri de reprofesionalizare. Oferta excedentară de forță de muncă este deja caracterizată de un nivel scăzut de pregătire, care nu corespunde cerințelor firmelor angajatoare, deși există interes pentru candidații cu acest profil – cel mai recent studiu Manpower privind deficitul de talente arată că posturile care se ocupă cel mai greu nu sunt doar cele de ingineri, ci și cele de muncitori și meseriași calificați.

Analiza pe grupe de vârstă relevă că cele mai ample decalaje ale ratei de inactivitate se întâlnesc la nivelul tinerilor (15-24 de ani) și al vârstnicilor (55-64 de ani) (Grafic B). În ceea ce privește adulții (25-54 de ani), care reprezintă practic nucleul capitalului uman într-o economie, rata de inactivitate în România este foarte apropiată de cea din UE (16 la sută față de 14 la sută). Astfel, spațiul de îmbunătățire pe acest segment este relativ mai restrâns, cu atât mai mult cu cât doar 20 la sută dintre aceste persoane sunt interesate să muncească (comparativ cu 30 la sută în UE) și majoritatea trăiesc în mediul rural (peste 50 la sută). În cazul tinerilor, era de așteptat o rată mai mică de participare,

Grafic A. Ratele de inactivitate la nivelul UE

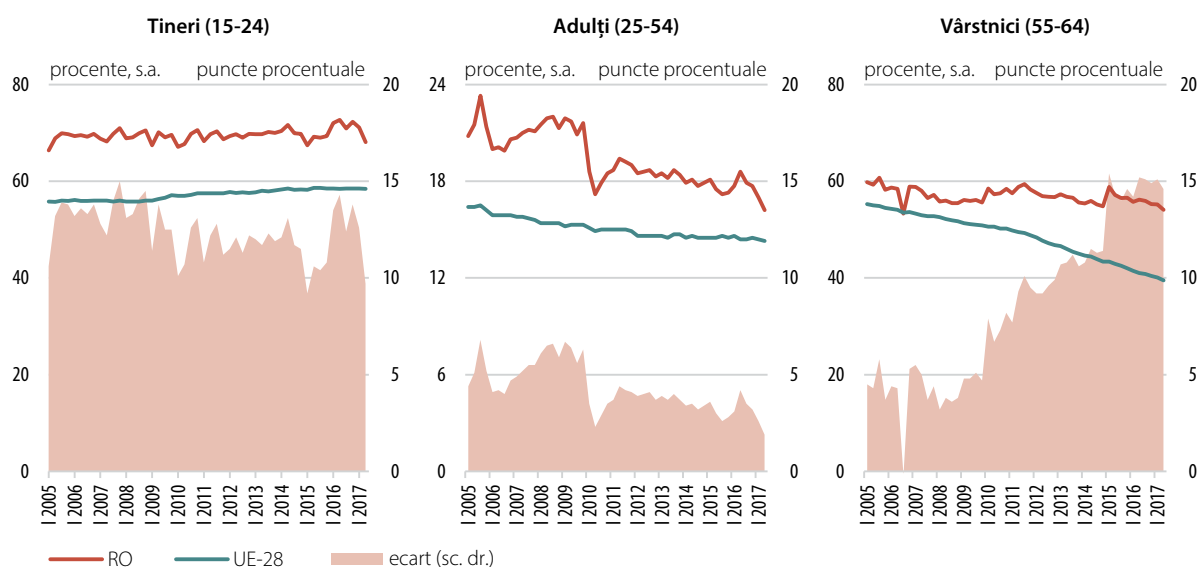


Sursa: Eurostat, calcule BNR

¹ Chiar dacă aceasta este categoria care, prin creșterea numărului de lucrători familiali neremunerați în agricultură, a condus la majorarea ratei de participare cu 2 puncte procentuale în trimestrul II 2017, efectele pozitive ale evoluției asupra condițiilor de pe piața muncii sunt mai curând limitate: pe de o parte, tensionarea se manifestă pe alte segmente de activitate, pe de altă parte, raportul dintre populația ocupată în agricultură și contribuția acesteia la formarea PIB este deja disproporționat.

dat fiind că o parte importantă a acestora urmează o formă de învățământ sau instruire (circa 80 la sută, nivel inferior însă mediei europene, situate la aproximativ 90 la sută). Rezultatele slabe la testele internaționale pun totuși sub semnul întrebării măsura în care aceștia pot constitui o resursă puternică de forță de muncă în viitor. Mai mult, în ceea ce privește tinerii din afara sistemului școlar, faptul că nu sunt implicați în niciun fel de activitate (nici educațională, nici lucrativă) le diminuează substanțial șansele să devină o resursă viabilă pe piața muncii. Cel mai amplu decalaj față de Europa (și în creștere) este întâlnit însă în cazul persoanelor cu vârsta între 55 și 64 de ani, care reprezintă practic o treime din totalul persoanelor inactive. Rata de inactivitate pe acest segment este extrem de ridicată (circa 54 la sută), progresul fiind relativ redus față de anul 2005, când aceasta se situa la 60 la sută. La un nivel similar s-a situat și media UE, însă reformele realizate de statele membre pentru menținerea forței de muncă în activitate o perioadă mai îndelungată, în condițiile accentuării fenomenului de îmbătrânire a populației, s-au reflectat într-o diminuare substanțială a gradului de inactivitate pe acest segment (40 la sută în anul 2016).

Grafic B. Ratele de inactivitate pe grupe de vârstă



Sursa: Eurostat, calcule BNR

Spre deosebire de majoritatea statelor europene, unde fluxul net de persoane care își modifică statutul din inactiv în activ și invers este pozitiv, în România acesta a fost aproape nul în ultimii 6 ani, chiar ușor negativ în medie. Ca pondere, ieșirile din populația inactivă în decursul unui an reprezintă aproximativ 20 la sută din total (procent care se situează din nou printre cele mai scăzute din Europa, nivelul din statele performante fiind chiar dublu), ceea ce sugerează un grad relativ ridicat de inerție. Presupunând că nu ar mai avea loc alte modificări ale stocului actual de persoane inactive și că toate acestea ar fi motivate să caute un loc de muncă, ar fi necesari aproximativ 6 ani pentru trecerea acestor persoane în rândul activilor. Scenariul este însă puțin plauzibil dat fiind că prognozele² privind evoluția populației (realizate în vederea cuantificării impactului în plan economic al îmbătrânirii populației) sunt pesimiste, indicând o diminuare a numărului persoanelor în vârstă de muncă

² Proiecții privind evoluția demografică realizate de Eurostat, în asociere cu institutele naționale de statistică.

în România cu 1,7 milioane până în anul 2030 (-13 la sută, una dintre cele mai pronunțate scăderi din UE).

În concluzie, este puțin probabil ca (re)insertia persoanelor inactive să joace un rol semnificativ în detensionarea pieței muncii, în absența unor măsuri active de integrare, în special a vârstnicilor, și a unor investiții într-un sistem de educație performant, gândit pe tot parcursul vieții și cât mai bine adaptat la cerințele pieței (inclusiv cursuri de pregătire în vederea desfășurării unei activități agricole eficiente). Reformele sunt cu atât mai necesare cu cât gradului ridicat de neparticipare îi sunt atașate repercusiuni în plan social, România având una dintre cele mai ample rate de sărăcie între statele din spațiul comunitar.