



BULETIN LUNAR

IUNIE 2007

ISSN 1224-2098

NOTĂ

Redactarea a fost finalizată la data de 17 august 2007.

Datele statistice au fost furnizate de Institutul Național de Statistică, Ministerul Economiei și Finanțelor, Bursa de Valori București și Banca Națională a României.

Unele dintre aceste date au caracter provizoriu, urmând a fi revizuite în publicațiile ulterioare.

Redactarea finală și tehnoredactarea buletinului au fost realizate de Direcția Studii și Publicații.

Reproducerea publicației este interzisă, iar utilizarea datelor în diferite lucrări este permisă numai cu indicarea sursei.

tel.: 021/312.43.75; fax: 021/314.97.52

Str. Lipscani nr. 25, cod 030031, București

www.bnro.ro

Cuprins

SINTEZA PRINCIPALELOR EVOLUȚII ECONOMICE ȘI DE POLITICĂ MONETARĂ ÎN LUNA IUNIE 2007	5
Economia reală	5
Politica monetară	8
INDEX LEGISLATIV	10
Principalele acte normative cu caracter economic general și din domeniul financiar-bancar adoptate în luna iunie 2007	10
Principalele reglementări emise de BNR în luna iunie 2007	11
LISTA MATERIALELOR PUBLICATE ÎN BULETINELE LUNARE ALE BĂNCII NAȚIONALE A ROMÂNIEI	12
SECȚIUNE STATISTICĂ.....	13

SINTEZA PRINCIPALELOR EVOLUȚII ECONOMICE ȘI DE POLITICĂ MONETARĂ ÎN LUNA IUNIE 2007

Economia reală

În luna iunie, volumul producției industriale și-a redus dinamica anuală cu 2,2 puncte procentuale față de intervalul precedent (până la 4,6 la sută), în condițiile unei decelerări aproape generalizate la nivelul ramurilor industriei prelucrătoare. Pentru acest sector, rata anuală de creștere s-a diminuat în medie cu 3,6 puncte procentuale comparativ cu luna precedentă (până la 4,1 la sută). Amplitudinea variației a fost sensibil afectată de scăderile importante de ritm observate la nivelul unor ramuri industriale cu pondere ridicată în valoarea producției: industria metalurgică și a produselor din metal (-14,3 puncte procentuale, până la 0,5 la sută) și respectiv industria mijloacelor de transport rutier (-7,8 puncte procentuale, până la 14,4 la sută), în ambele cazuri un factor de influență fiind acumulările de stocuri¹. Datele statistice privind volumul cifrei de afaceri confirmă această ipoteză. Așteptările operatorilor industriali pentru luna iulie sugerate de sondajul de conjunctură al BNR indică încetinirea ritmului de creștere a volumului producției industriale (scădere pronunțată a soldului conjunctural mediu calculat comparativ cu luna iunie), dar evoluția pare tributară unor factori sezonieri (ex. concedii de odihnă), în condițiile în care indicatorul de confidență calculat de DGECFIN s-a majorat ușor de la 2,5 unități la 3,1 unități², deși s-a situat în continuare sub nivelul maxim consemnat în luna mai 2007.

În luna iunie 2007, rata șomajului înregistrat a fost de 4 la sută, dar valoarea ajustată sezonier s-a menținut la 4,2 la sută. În ceea ce privește dinamica anuală a salariului mediu net, aceasta a revenit la valorile consemnate în lunile martie-aprilie (18 la sută), accelerarea cu 1 punct procentual față de luna anterioară fiind determinată de evoluțiile din sectorul serviciilor; dacă în sectorul bugetar se observă majorări ale câștigurilor salariale în

¹ Potrivit Buletinului de conjunctură realizat de BNR, soldul conjunctural aferent stocurilor de produse finite a crescut pentru ramurile de metalurgie și construcții metalice de la -5,2 la sută în luna aprilie la 7,5 la sută în luna mai; suplimentar el s-a menținut pozitiv și pe parcursul următoarelor două luni. În ramura mijloacelor de transport, soldul conjunctural s-a menținut la valori importante (peste 40 la sută) în anul 2007.

² Date ajustate sezonier.

Indicatori macroeconomici

	variație procentuală	
	iun '07/ iun '06	6 luni '07/ 6 luni '06
1. Producția industrială	4,6	6,1
2. Productivitatea muncii în industrie	8,7	10,8
3. Comerțul cu amănuntul ¹⁾	16,0	9,6
4. Serviciile prestate populației ²⁾	-2,7	0,4
5. Comerțul exterior		
5.1. Export	9,2	11,3
5.2. Import	22,2	28,3
6. Câștigul salarial lunar mediu net		
6.1. Nominal	22,5	20,4
6.2. Real	18,0	16,0
7. Prețurile de consum al populației	3,8	3,8
8. Prețurile producției industriale	6,4	8,5
9. Cursul de schimb mediu al leului față de euro ³⁾	+10,0	+6,2
	iunie 2007	
10. Rata dobânzii de referință (% p.a.)	7,25	
11. Rata șomajului înregistrat (%)	4,0	

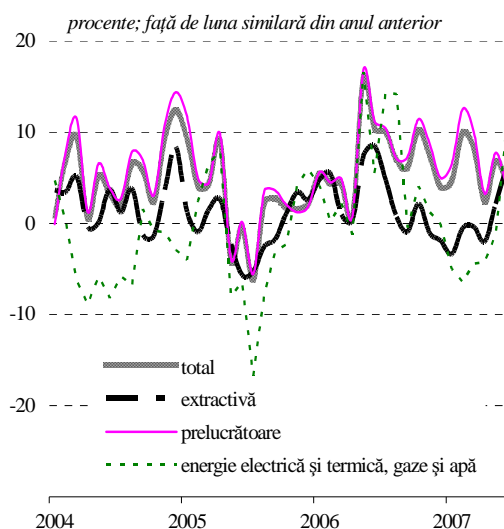
1) volumul cifrei de afaceri, cu excepția comerțului cu autovehicule și motociclete

2) volumul cifrei de afaceri

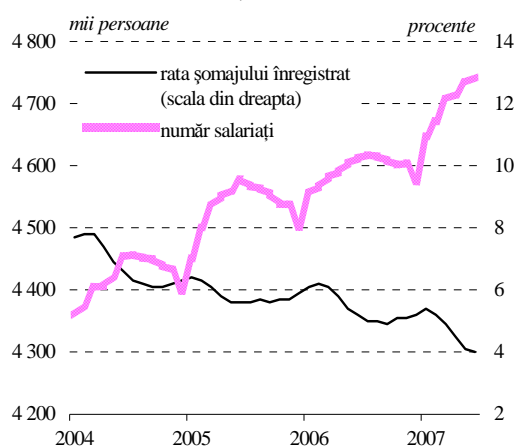
3) apreciere (+), depreciere (-)

Indicatori determinați pe baza datelor INS și BNR.

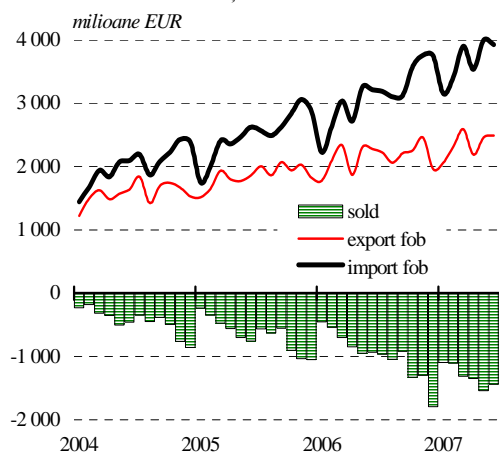
Producția industrială



Sursa: INS

Forța de muncă

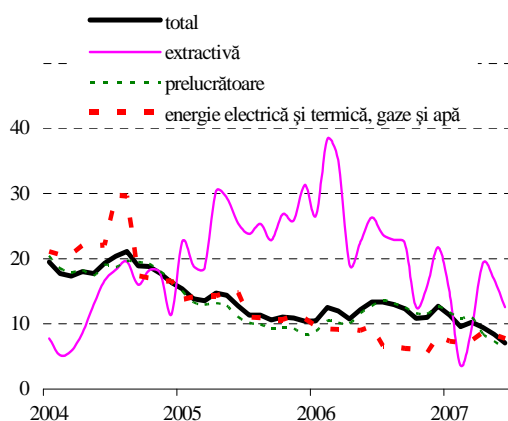
Sursa: INS

Balanța comercială

Sursa: INS

Prețurile producției industriale pentru piața internă

procente; față de luna similară din anul anterior



Sursa: INS

perioada curentă, probabil ca urmare a acordării primelor de vacanță, în serviciile private creșterea ritmului anual s-a datorat în mare măsură unui efect de bază. În industrie, dinamica anuală a veniturilor salariale s-a temperat pentru a doua lună consecutiv, în principal ca urmare a atenuării efectului produs de acordarea de prime substanțiale în lunile martie-aprilie.

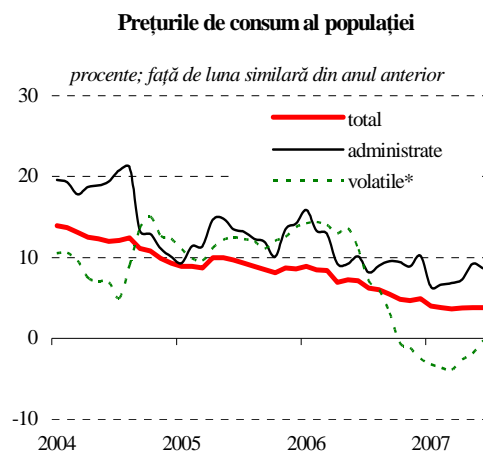
Activitatea din comerț și servicii a continuat să-și reducă viteza de creștere, ritmul anual aferent volumului cifrei de afaceri diminuându-se cu aproximativ 5 puncte procentuale față de luna precedentă. Mișcarea s-a datorat exclusiv achizițiilor de autovehicule și carburanți (-24 puncte procentuale, până la 14,7 la sută) și, potrivit statisticilor Asociației Producătorilor și Importatorilor de Automobile, s-a limitat la autovehiculele de proveniență autohtonă, în timp ce aprecierea monedei naționale a continuat să favorizeze vânzările de autoturisme din import.

Potrivit datelor preliminare privind comerțul internațional cu bunuri, dinamica anuală a exporturilor a consemnat în luna iunie o ușoară revenire (+2,5 puncte procentuale, până la 9,2 la sută), deși aceasta s-a datorat unui efect de bază, în condițiile în care valoarea exporturilor s-a menținut la un nivel apropiat celui din luna anterioară (2,5 miliarde euro). În cazul importurilor, ritmul anual de creștere s-a menținut ridicat (+22,2 la sută), astfel că valoarea deficitului comercial consemnat (exporturi fob-importuri cif: 1 763,7 milioane euro) a fost cu aproximativ 47 la sută mai mare comparativ cu perioada similară din anul anterior.

Rata anuală de creștere a prețurilor producției industriale pentru piața internă a continuat să se reducă în luna iunie (-1,4 puncte procentuale față de luna precedentă), atingând un nivel de 7 la sută. Deși la această evoluție au contribuit toate grupele principale de produse, cea mai importantă scădere de ritm a survenit pe segmentul bunurilor intermediare (-2,2 puncte procentuale) și s-a datorat înjumătățirii dinamicii anuale a prețurilor de producție din industria metalurgică (la 7,2 la sută), pe fondul menținerii semnalelor de detensionare a pieței externe a metalelor.

În luna iunie, creșterea anuală a prețurilor de consum s-a situat la 3,8 la sută, nivel similar perioadei anterioare. Principalul factor de presiune, care a stopat reluarea procesului dezinflaționist, a fost reducerea ofertei de bunuri agroalimentare, ca

urmare a prelungirii condițiilor meteorologice nefavorabile. Tensiunile acumulate pe acest segment au fost vizibile îndeosebi la nivelul produselor cu prețuri volatile, dar au influențat nefavorabil și prețurile mărfurilor alimentare componente ale inflației CORE2. Totuși, rata anuală a acestui indicator a continuat să scadă (cu 0,21 puncte procentuale față de luna anterioară, până la 3,18 la sută), pe fondul accentuării tendinței de apreciere nominală a monedei naționale.

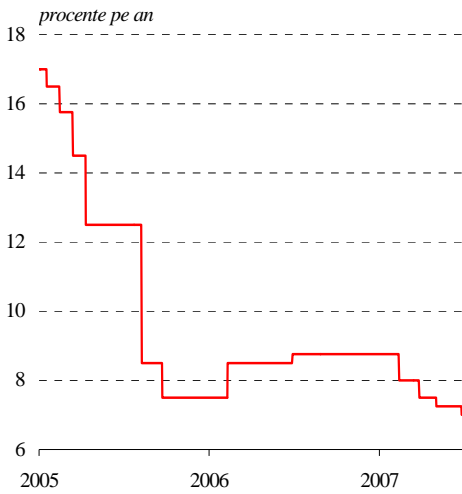


*) produse cu prețuri volatile: legume, fructe, ouă, combustibili

Sursa: INS, calcule BNR

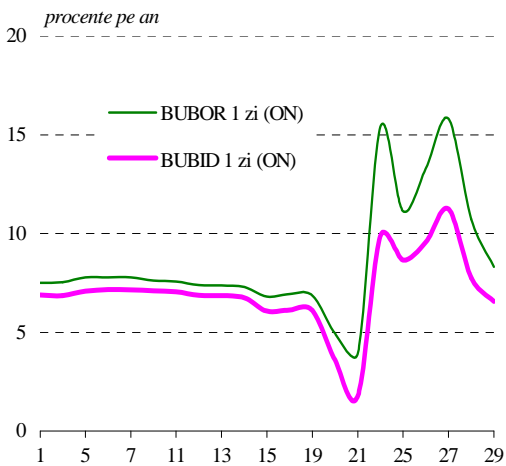
Politica monetară

Rata dobânzii de politică monetară*

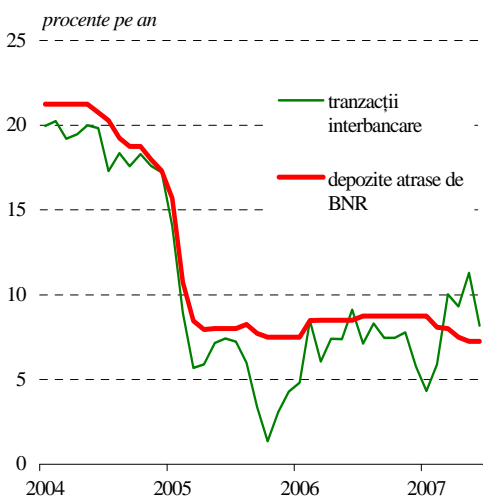


*) rata maximă a dobânzii pentru depozitele atrase de BNR pe termen de 1 lună

Ratele dobânzilor pe piața monetară
iunie 2007



Ratele dobânzilor pe piața monetară



Consolidarea dezinflației și ameliorarea sensibilă a traiectoriei pe termen scurt a inflației proiectate – în principal ca urmare a anticipării scăderii relative a presiunilor cererii agregate – au determinat banca centrală să prelungească trendul de reducere a ratei dobânzii de politică monetară, nivelul acesteia fiind stabilit la 7,0 la sută în cadrul ședinței Consiliului de administrație al BNR din 25 iunie 2007. Pasul ajustării descendente operate asupra ratei dobânzii de politică monetară a fost limitat din nou la 0,25 puncte procentuale, prudența atitudinii autorității monetare fiind justificată de persistența principalelor riscuri la adresa dezinflației, legate de majorarea consistentă a salariilor, de atitudinea prociclică a politicii fiscale și de adâncirea dezechilibrului extern. În acest context, decizia BNR a avut în vedere efectul restrictiv exercitat asupra condițiilor monetare în sens larg de aprecierea consistentă a leului, precum și de menținerea austerității mecanismului rezervelor minime obligatorii.

Ajustarea descendentă a ratei dobânzii de politică monetară a fost însă receptată de randamentele interbancare abia la începutul lunii următoare, în condițiile în care în a doua jumătate a lunii iunie acestea au reînceput să oscileze sensibil. Astfel, după o scurtă perioadă de declin, ratele dobânzilor ON au consemnat o creștere bruscă în ultima zi a perioadei de constituire a RMO, în condițiile în care o parte dintre bănci au subestimat cererea de rezerve, iar surplusul de lichiditate existent în sistem nu a fost redistribuit eficient între operatori; ca urmare, unele instituții de credit și-au procurat rezervele necesare de pe piața interbancară la rate de dobândă superioare celei aferente facilității de creditare³. Randamentele depozitelor pe termen foarte scurt s-au menținut la niveluri ridicate și în primele zile ale noii perioade de constituire a RMO, normalizarea acestora producându-se doar după rebalansarea condițiilor lichidității prin efectuarea de către BNR a unei operațiuni *repo*⁴. Cu toate acestea, pe ansamblul perioadei, randamentul mediu al depozitelor interbancare s-a diminuat cu 3,11 puncte procentuale comparativ cu luna mai, până la nivelul de 8,17 la sută.

Cursul de schimb și-a continuat scăderea în luna iunie, aprecierea lunară nominală consemnată de moneda națională față de euro (1,8 la sută) fiind cea mai ridicată din ultimele șase

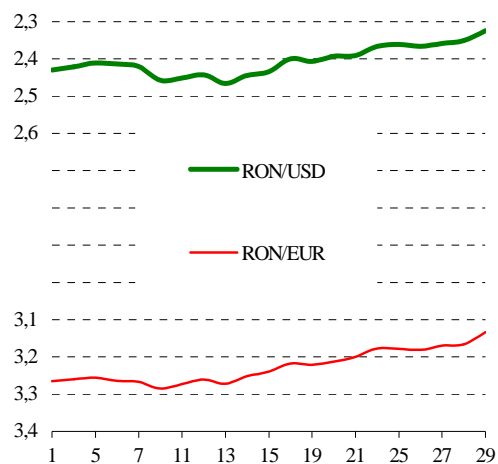
³ Insuficiența activelor eligibile pentru garantare a limitat apelul unor bănci la facilitatea de creditare.

⁴ Cu scadența de două săptămâni și o rată a dobânzii de 7,0 la sută.

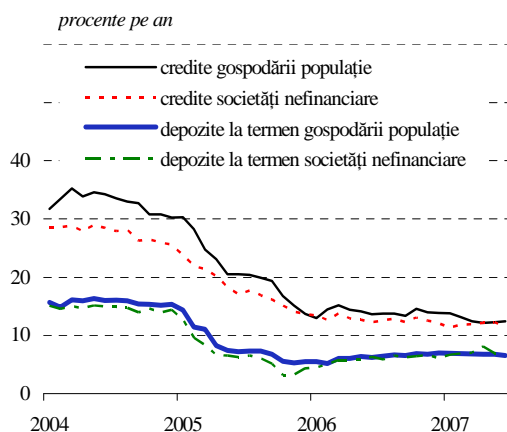
luni. În prima parte a perioadei analizate rata de schimb leu/euro a consemnat o mișcare ușor ascendentă, ca urmare a normalizării nivelului randamentelor pieței monetare, dar mai ales în contextul producerii unei corecții ușoare a prețului activelor pe piețele financiare emergente. Apariția ulterioară a unor semnale pozitive privind robustețea creșterii economice în principalele economii ale lumii, precum și dispariția temerilor privind o posibilă majorare a ratei dobânzii de către Banca Japoniei au dat însă un nou impuls tranzacțiilor speculative derulate de investitori pe piețele financiare emergente și inclusiv cursurilor de schimb ale monedelor locale. Reacția cursului leu/euro a fost însă mai amplă față de cea a altor monede din regiune, reaccelerarea în acest context a aprecierii leului fiind potențată atât de revenirea începând cu data de 22 iunie a randamentelor pieței monetare interne la niveluri ridicate, cât și de consolidarea așteptărilor operatorilor valutare privind accentuarea trendului descendent al cursului leu/euro, în condițiile anticipării continuării aplicării politicii BNR de non-intervenție pe piața valutară interbancară.

La rândul lor, ratele dobânzilor practicate de bănci în relațiile cu clienții au consemnat mișcări opuse ca sens în luna iunie. Astfel, rata medie a dobânzii aferente creditelor noi acordate societăților nefinanciare și-a întrerupt tendința ascendentă din ultimele luni – înregistrând în iunie o scădere relativ consistentă (-0,8 puncte procentuale, până la nivelul de 11,5 la sută) –, în timp ce pe segmentul populației rata medie similară a dobânzii s-a majorat pentru a doua lună consecutiv, până la 12,4 la sută. În schimb, rata medie a dobânzii aferente depozitelor noi la termen și-a continuat scăderea în cazul plasamentelor bancare ale persoanelor fizice (ajungând la 6,6 la sută) și a stagnat la valoarea de 7,0 la sută pentru depozitele constituite în această lună de societățile nefinanciare.

**Cursul de schimb al pieței valutare
iunie 2007**



**Ratele dobânzilor practicate
de instituțiile financiare monetare
la credite și depozite (contracte noi)**



INDEX LEGISLATIV

Principalele acte normative cu caracter economic general și din domeniul financiar-bancar adoptate în luna iunie 2007

Legea nr. 152 din 1 iunie 2007 aprobă Ordonanța de urgență a Guvernului nr. 98/2006 privind supravegherea suplimentară a instituțiilor de credit, a societăților de asigurare și/sau de reasigurare, a societăților de servicii de investiții financiare și a societăților de administrare a investițiilor dintr-un conglomerat financiar (M.O. nr. 388/8.06.2007).

Legea nr. 153 din 6 iunie 2007 aprobă Ordonanța de urgență a Guvernului nr. 135/2006 privind majorarea capitalului social al Casei de Economii și Consemnațiuni C.E.C. – S.A.(M.O. nr. 396/12.06.2007).

Legea nr. 162 din 7 iunie 2007 aprobă Ordonanța Guvernului nr. 4/2007 privind aprobarea plafonului de îndatorare publică a României pentru anul 2007 (M.O. nr. 400/14.06.2007).

Legea nr. 164 din 12 iunie 2007 aprobă Ordonanța Guvernului nr. 3/2007 privind unele măsuri financiar-fiscale din domeniul protecției sociale (M.O. nr. 414/20.06.2007).

Legea nr. 169 din 12 iunie 2007 aprobă Ordonanța Guvernului nr. 7/2007 pentru abrogarea unor prevederi din Ordonanța Guvernului nr.94/2004 privind reglementarea unor măsuri financiare (M.O. nr. 406/18.06.2007).

Legea nr. 178 din 12 iunie 2007 aprobă Ordonanța de urgență a Guvernului nr. 89/2006 cu privire la rectificarea bugetului de stat pe anul 2006 (M.O. nr. 413/20.06.2007).

Legea nr. 179 din 12 iunie 2007 aprobă Ordonanța de urgență a Guvernului nr. 90/2006 cu privire la rectificarea bugetului asigurărilor sociale de stat pe anul 2006 (M.O. nr. 413/20.06.2007).

Ordonanța de urgență a Guvernului nr. 78 din 28 iunie 2007 rectifică bugetul de stat pe anul 2007 (M.O. nr. 445/29.06.2007).

Ordonanța de urgență a Guvernului nr. 82 din 28 iunie 2007 modifică și completează Legea nr. 31/1990 privind societățile comerciale și alte acte normative incidente (M.O. nr. 446/29.06.2007).

Ordinul nr. 599 din 29 iunie 2007 al ministrului economiei și finanțelor aprobă prospectele de emisiune ale certificatelor de trezorerie cu discount și ale obligațiunilor de stat de tip *benchmark* aferente lunii iulie 2007 (M.O. nr. 457/6.07.2007).

Principalele reglementări emise de BNR în luna iunie 2007

Circulara nr. 12 din 1 iunie 2007 stabilește nivelul ratei dobânzii de referință a Băncii Naționale a României, valabil în luna iunie 2007, la 7,25 la sută pe an (M.O. nr. 381/6.06.2007).

Norma nr. 6 din 4 iunie 2007 abrogă Norma Băncii Naționale a României nr. 8/1995 privind nivelul pozițiilor valutare ale sucursalelor din România ale societăților bancare, persoane juridice străine, pentru tranzacțiile valută contra lei efectuate pe piața valutară interbancară, cu modificările ulterioare (M.O. nr. 414/20.06.2007).

Norma nr. 7 din 4 iunie 2007 abrogă Norma Băncii Naționale a României nr.6/2005 privind importul și exportul fizic de instrumente de plată sub formă de numerar (M.O. nr. 400/14.06.2007).

Circulara nr. 13 din 14 iunie 2007 privind realizarea și punerea în circulație, în scop numismatic, a unor monede dedicate lui Dimitrie Cantemir (M.O. nr. 416/21.06.2007).

Regulamentul nr. 5 din 25 iunie 2007 modifică Regulamentul Băncii Naționale a României nr. 5/2002 privind clasificarea creditelor și plasamentelor, precum și constituirea, regularizarea și utilizarea provizioanelor specifice de risc de credit (M.O. nr. 434/28.06.2007).

Norma nr. 8 din 25 iunie 2007 modifică și completează Normele metodologice nr. 12/2002 pentru aplicarea Regulamentului Băncii Naționale a României nr.5/2002 privind clasificarea creditelor și plasamentelor, precum și constituirea, regularizarea și utilizarea provizioanelor specifice de risc de credit (M.O. nr. 434/28.06.2007).

Norma nr. 9 din 29 iunie 2007 modifică Norma Băncii Naționale a României nr. 13/2004 privind raportarea tranzacțiilor efectuate pe piața valutară interbancară și Norma Băncii Naționale a României nr. 15/2006 privind transmiterea indicatorilor primari prin intermediul Sistemului informatic de raportare către Banca Națională a României (M.O. nr. 463/10.07.2006).

Norma nr. 10 din 29 iunie 2007 modifică Norma Băncii Naționale a României nr. 3/2005 privind funcționarea pieței valutare interbancare (M.O. nr. 463/10.07.2007).

Circulara nr. 14 din 29 iunie 2007 privind realizarea și punerea în circulație, în scop numismatic, a unor monede dedicate aniversării a 550 de ani de la urcarea lui Ștefan cel Mare pe tronul Moldovei (M.O. nr. 463/10.07.2007).

Ordinul nr. 459 din 29 iunie 2007 al guvernatorului Băncii Naționale a României desemnează sistemele care intră sub incidența prevederilor Legii nr. 253/2004 privind caracterul definitiv al decontării în sistemele de plăți și în sistemele de decontare a operațiunilor cu instrumente financiare (M.O. nr. 463/10.07.2007).

LISTA MATERIALELOR PUBLICATE ÎN BULETINELE LUNARE ALE BĂNCII NAȚIONALE A ROMÂNIEI

PERFORMANȚELE DE AJUSTARE EXTERNĂ ALE ROMÂNIEI ÎN ANUL 1999 (Buletin lunar nr. 1/2000)

CENTRALA RISCURILOR BANCARE (Buletin lunar nr. 2/2000)

POLITICA FISCALĂ ÎN TRIMESTRUL I 2000 (Buletin lunar nr. 4/2000)

NOUL REGULAMENT PRIVIND OPERAȚIUNILE DE PIAȚĂ MONETARĂ EFECTUATE DE BNR ȘI FACILITĂȚILE DE CREDITARE ȘI DE DEPOZIT ACORDATE DE CĂTRE ACEASTA BĂNCILOR (Buletin lunar nr. 5/2000)

CENTRALA RISCURILOR BANCARE – prezentarea activității în perioada februarie-septembrie 2000 (Buletin lunar nr. 9/2000)

ECONOMIA REALĂ ÎN ANUL 2000 (Buletin lunar nr. 12/2000)

CENTRALA INCIDENTELOR DE PLĂȚI (Buletin lunar nr. 2/2001)

EVOLUȚIA SISTEMULUI BANCAR ROMÂNESC (Buletin lunar nr. 7/2001)

CREAREA CENTRULUI DE PROCESARE ȘI DISTRUGERE A BANCNOTELOR (Buletin lunar nr. 10/2001)

EVOLUȚIA SISTEMULUI BANCAR ROMÂNESC ÎN ANUL 2001 (Buletin lunar nr. 1/2002)

INTRODUCEREA MONEDEI UNICE – UN PROCES ÎNCHEIAT CU SUCCES (Buletin lunar nr. 2/2002)

MODIFICĂRI ALE MECANISMULUI REZERVELOR MINIME OBLIGATORII (Buletin lunar nr. 6/2002)

EVOLUȚIA SISTEMULUI BANCAR ÎN ANUL 2002 (Buletin lunar nr. 12/2002)

EVOLUȚIA SISTEMULUI BANCAR ÎN SEMESTRUL I 2003 (Buletin lunar nr. 7/2003)

EVOLUȚIA SISTEMULUI BANCAR ÎN ANUL 2003 (Buletin lunar nr. 12/2003)

EVOLUȚIA SISTEMULUI BANCAR ÎN SEMESTRUL I 2004 (Buletin lunar nr. 7/2004)

CENTRALA RISCURILOR BANCARE (Buletin lunar nr. 8/2004)

INSTITUȚIILE DE CREDIT ÎN ANUL 2004 (Buletin lunar nr. 1/2005)

SISTEMUL BANCAR ȘI ACTIVITATEA DE CREDITARE ÎN 2005 (Buletin lunar nr. 10/2005)

SISTEMUL BANCAR ȘI ACTIVITATEA DE CREDITARE ÎN 2005 (Buletin lunar nr. 1/2006)

SISTEMUL BANCAR ȘI ACTIVITATEA DE CREDITARE ÎN SEMESTRUL I 2006 (Buletin lunar nr. 6/2006)

SISTEMUL BANCAR ȘI ACTIVITATEA DE CREDITARE ÎN ANUL 2006 (Buletin lunar nr. 12/2006)

Secțiune statistică

Cuprins

1. Principalii indicatori macroeconomici	16
2. Prețuri din economie	18
2.1. Prețurile de consum pe principalele mărfuri și servicii	18
2.2. Prețurile producției industriale pe total, piața internă și piața externă.....	18
3. Indicatori de politică monetară.....	19
3.1. Operațiunile monetare ale Băncii Naționale a României	19
3.2. Facilitățile permanente acordate instituțiilor de credit de către Banca Națională a României	19
3.3. Rezervele minime obligatorii	19
4. Baza monetară.....	20
5. Bilanțurile monetare ale instituțiilor financiare monetare	21
5.1. Bilanțul monetar al Băncii Naționale a României	21
5.2. Bilanțul monetar agregat al altor instituții financiare monetare (instituții de credit și fonduri de piață monetară)	22
5.3. Bilanțul consolidat net al instituțiilor financiare monetare (BNR și alte instituții financiare monetare).....	23
6. Masa monetară M3 și contrapartida acesteia.....	24
7. Structura depozitelor atrase și a creditelor acordate pe tipuri de sectoare instituționale	26
7.1. Creditul intern	26
7.2. Depozitele clienților neguvernamentali.....	28
7.3. Depozitele gospodăriilor populației	29
7.4. Depozitele societăților nefinanciare, instituțiilor financiare nemonetare, administrației publice și nerezidenților	30
7.5. Creditul acordat gospodăriilor populației	32
7.6. Creditul acordat societăților nefinanciare, instituțiilor financiare nemonetare, administrației publice și nerezidenților	33
8. Ratele medii ale dobânzii practicate de instituțiile de credit	34
8.1.1. Depozite existente în sold	34
8.1.2. Depozite noi	34
8.2. Depozite la termen în euro	35
8.2.1. Depozite existente în sold	35
8.2.2. Depozite noi	35
8.3. Credite în lei	36
8.3.1. Credite existente în sold	36
8.3.2. Credite noi	36
8.4. Credite în euro.....	37
8.4.1. Credite existente în sold	37
8.4.2. Credite noi.....	37
8.5. Depozite în lei pe tipuri de depozite.....	38
8.5.1. Depozite existente în sold	38
8.5.2. Depozite noi la termen	38
8.6. Depozite în euro pe tipuri de depozite.....	39
8.6.1. Depozite existente în sold	39
8.6.2. Depozite noi la termen	39
8.7. Credite în lei pe tipuri de credite	40
8.7.1. Credite existente în sold	40

8.7.2. Credite noi.....	41
8.8. Credite în euro pe tipuri de credite.....	42
8.8.1. Credite existente în sold.....	42
8.8.2. Credite noi.....	43
9. Indicatori de risc bancar.....	44
9.1. Situația clasificării creditelor.....	44
9.2. Principalii indicatori de prudențialitate.....	46
9.3. Informații de risc bancar.....	47
9.4. Restanțe mai mari de 30 de zile înregistrate de persoanele fizice cu expunere mai mică de 20 000 RON.....	47
9.5. Credite acordate și angajamente asumate de instituțiile de credit.....	48
9.6. Credite acordate de instituțiile de credit.....	50
9.7. Situația instrumentelor de plată de debit refuzate.....	52
9.8. Situația titularilor de cont care au generat incidente de plată.....	52
10. Indicatori ai pieței monetare.....	53
11. Indicatori ai pieței valutare.....	54
11.1. Piața valutară interbancară.....	54
11.2. Cursuri zilnice pe piața valutară.....	54
12. Indicatori ai pieței de capital.....	55
12.1. Bursa de Valori București - Piața reglementată.....	55
12.2. Bursa de Valori București - Piața RASDAQ.....	55
13. Indicatori ai balanței de plăți și poziției investiționale internaționale.....	56
13.1. Balanța de plăți.....	56
13.2. Principalii indicatori ai poziției investiționale internaționale.....	58
13.3. Poziția investițională internațională a României.....	60
14. Indicatori ai administrației publice.....	61
Precizări metodologice.....	63

Notă:

Începând cu Buletinul lunar nr.7/2005, ca urmare a denominării monedei naționale a României la data de 1 iulie 2005, conform Legii nr.348/14 iulie 2004, seriile de date exprimate în monedă națională au fost transformate în lei noi (RON), astfel:

1 leu nou (RON)=10 000 lei vechi (ROL).

Simboluri folosite în tabele

... = lipsă date
 – = valoare nulă
 0 = valoare subunitară mai mică decât 0,5
 x = nu este cazul
 p.a.= pe an

1. PRINCIPALII INDICATORI MACROECONOMICI

(variație procentuală anuală, dacă nu se specifică altfel)

Perioada	Produsul intern brut 1)			Producția industrială 2)	Volumul cifrei de afaceri din industrie 3)	Productivitatea muncii în industrie 2)	Prețurile producției industriale 3)	Investiții realizate în economia națională	Comerț interior 2) 4) 5)		Servicii de piață prestate populației 2) 4) 5)
	nominal (mil. RON; prețuri curente)	real	deflator						cu amănuntul 6)	autovehicule și carburanți 7)	
2004	246 469	8,5	15,0	5,3	9,9	11,9	19,1	9,8	12,8	15,8	23,7
2005	288 048	4,1	12,2	2,0	3,5	5,2	10,5	11,8	17,5	25,7	9,5
2006	342 418	7,7	10,4	7,1	6,1	10,6	11,6	15,0	24,0	18,0	13,6
2006 T3	92 989	8,3	8,5	7,7	4,4	11,1	12,6	15,8	25,3	21,7	12,5
T4	112 476	7,7	10,9	7,1	8,9	10,0	11,0	18,4	21,0	15,8	29,2
2007 T1	68 499	6,0	6,0	7,6	21,5	12,8	9,4	15,9	4,3	58,8	3,0
T2	4,6	8,5	8,9	7,5	...	13,9	34,3	-2,3
2007 ian.	x	x	x	4,7	23,4	10,1	10,0	x	0,6	53,4	0,1
feb.	x	x	x	10,0	20,0	15,1	8,8	x	-3,7	67,6	-1,2
mar.	x	x	x	8,2	21,0	13,1	9,4	x	14,7	55,0	9,2
apr.	x	x	x	2,4	8,5	6,6	8,7	x	13,0	52,2	3,4
mai	x	x	x	6,8	9,3	11,4	7,6	x	11,8	38,7	-6,2
iun.	x	x	x	4,6	7,8	8,7	6,4	x	16,0	14,7	-2,7

Perioada	Comerț exterior (fob, mil. EUR) 8)			Sold cont curent (mil. EUR) 8) 9)	Investiții directe, net (mil. EUR) 8) 9)	Numărul salariaților din economia (mii persoane) 10)	Situția șomajului 11)		Câștigul salarial mediu în economie		Costul forței de muncă în economie 12)
	Export	Import	Sold				număr total șomeri înregistrați (mii persoane)	rata șomajului înregistrat (%)	brut	net	
2004	18 935,0	24 258,0	-5 323,0	-5 099	5 127	4 469,0	557,9	6,3	22,6	23,7	17,1
2005	22 255,0	30 061,0	-7 806,0	-6 888	5 237	4 559,0	523,0	5,9	17,0	23,3	12,0
2006	25 850,5	37 609,2	-11 758,7	-9 973	9 052	4 594,3	460,5	5,2	18,9	16,8	22,7
2006 T3	6 492,8	9 412,6	-2 919,8	-6 301	5 174	4 608,5	440,2	4,9	17,6	15,6	19,2
T4	6 679,7	11 095,8	-4 416,1	-9 973	9 052	4 575,0	460,5	5,2	23,7	21,5	35,0
2007 T1	6 967,2	10 476,2	-3 509,0	-3 374	1 752	4 707,1	433,0	4,9	20,0	18,6	21,5
T2	7 137,4	11 461,3	-4 323,9	-7 812	2 965	4 742,8	354,7	4,0	23,5	22,1	...
2007 ian.	2 062,0	3 153,8	-1 091,8	-1 072	510	4 647,0	477,3	5,4	12,0	11,1	x
feb.	2 317,4	3 422,4	-1 105,0	-2 201	988	4 671,3	459,0	5,2	24,3	22,7	x
mar.	2 587,8	3 900,0	-1 312,2	-3 374	1 752	4 707,1	433,0	4,9	23,9	22,3	x
apr.	2 186,9	3 534,9	-1 348,0	-4 786	1 963	4 715,0	400,3	4,5	23,8	22,4	x
mai	2 460,8	4 000,5	-1 539,7	-6 252	2 473	4 733,8	369,8	4,1	22,7	21,5	x
iun.	2 489,7	3 926,0	-1 436,3	-7 812	2 965	4 742,8	354,7	4,0	23,8	22,5	x

Perioada	Prețuri de consum				Cursul de schimb al pieței valutare (RON/EUR)		Rata dobânzii de referință (% p.a.)	Rata dobânzii aplicate de instituțiile de credit (% p.a.) 16) 17)	
	IPC	CORE1 13)	CORE2 14)	IAPC 15)	mediu al perioadei	la sfârșitul perioadei		la credite	la depozite la termen
							2004		
2005	9,00	7,42	6,38	9,10	3,6234	3,6771	9,68	21,04	8,34
2006	6,56	5,16	4,82	6,60	3,5245	3,3817	8,45	14,83	6,51
2006 T3	5,90	4,91	4,98	5,93	3,5423	3,5334	8,68	14,58	6,68
T4	4,78	3,18	4,50	4,80	3,4762	3,3817	8,75	14,36	7,02
2007 T1	3,83	2,75	4,57	3,90	3,3818	3,3548	8,54	13,69	6,72
T2	3,79	2,37	3,82	3,87	3,2821	3,1340	7,62	13,64	6,82
2007 ian.	4,01	3,06	4,79	4,10	3,3937	3,4084	8,75	13,68	6,69
feb.	3,81	2,72	4,55	3,90	3,3824	3,3961	8,75	13,72	6,71
mar.	3,66	2,48	4,37	3,70	3,3694	3,3548	8,08	13,68	6,77
apr.	3,77	2,60	4,29	3,80	3,3349	3,3272	8,00	14,00	7,04
mai	3,81	2,21	3,70	3,90	3,2850	3,2724	7,50	13,68	6,74
iun.	3,80	2,32	3,46	3,90	3,2264	3,1340	7,25	13,28	6,67

Perioada	Agregatele monetare (mil. RON) 11) 18)			Creditul intern (mil. RON) 11) 18)		Rezervele oficiale (mil. EUR) 11)			Datoria externă pe TML (mil. EUR) 8) 11) 19)	Serviciul datoriei externe pe TML (mil. EUR) 8) 9)	Bugetul general consolidat (mil. RON) 9)		
	M3	M2	M1	total	din care credit neguvernamental	total	aur	valute			venituri	cheltuieli	deficit (-) excedent (+)
									2004	63 393,3			
2005	86 525,5	86 230,3	33 760,2	63 102,9	59 806,3	18 259,2	1 460,5	16 798,7	24 638,0	5 306,1	87 629,4	89 897,8	-2 268,4
2006	110 821,0	110 442,3	48 726,1	95 924,3	92 378,5	22 935,1	1 625,1	21 310,1	28 392,9	6 107,7	106 975,3	112 626,3	-5 651,0
2006 T3	98 843,0	98 505,1	42 149,8	86 777,6	84 430,6	20 334,3	1 598,6	18 735,7	26 256,2	4 605,4	76 530,1	70 853,5	+5 676,7
T4	110 821,0	110 442,3	48 726,1	95 924,3	92 378,5	22 935,1	1 625,1	21 310,1	28 392,9	6 107,7	106 975,3	112 626,3	-5 651,0
2007 T1	112 696,5	112 348,7	54 753,5	105 578,8	98 964,2	23 206,9	1 676,8	21 530,0	29 619,9	2 008,4	25 915,1	26 364,9	-449,8
T2	116 276,1	116 127,4	59 727,8	117 425,0	109 031,3	23 622,0	1 620,0	22 002,0	31 568,1	3 759,8	58 584,3	59 334,2	-749,9
2007 ian.	106 626,4	106 255,0	51 638,9	99 594,7	92 494,9	23 385,9	1 680,2	21 705,7	27 891,6	277,7	10 256,1	7 823,7	+2 432,4
feb.	109 615,0	109 241,0	52 281,4	101 206,9	95 481,7	23 377,6	1 727,9	21 649,6	28 923,3	619,0	17 500,7	17 042,3	+458,5
mar.	112 696,5	112 348,7	54 753,5	105 578,8	98 964,2	23 206,9	1 676,8	21 530,0	29 619,9	2 008,4	25 915,1	26 364,9	-449,8
apr.	113 134,9	112 943,8	55 231,1	110 220,6	102 606,1	23 090,4	1 676,8	21 413,6	30 020,5	2 446,6	37 727,0	36 389,2	+1 337,8
mai	112 826,5	112 663,8	56 714,7	114 321,8	106 499,9	23 582,2	1 643,6	21 938,6	29 939,3	3 170,6	47 757,1	47 150,4	+606,7
iun.	116 276,1	116 127,4	59 727,8	117 425,0	109 031,3	23 622,0	1 620,0	22 002,0	31 568,1	3 759,8	58 584,3	59 334,2	-749,9

Sursa Institutul Național de Statistică, Ministerul Economiei și Finanțelor, Banca Națională a României.

- 1) 2004 - date semidefinite, 2005 și 2006 - date provizorii;
- 2) serie brută;
- 3) pentru piața internă și piața externă;
- 4) volumul cifrei de afaceri;
- 5) fără TVA;
- 6) cu excepția comerțului cu autovehicule și motocicletele;
- 7) comerțul cu ridicata și cu amănuntul, întreținerea și repararea autovehiculelor și a motocicletelor, comerțul cu amănuntul al carburanților pentru autovehicule;
- 8) date revizuite pentru anul 2006 și date provizorii pentru anul 2007;
- 9) cumulativ de la începutul anului;
- 10) datele anuale sunt valori medii;
- 11) la sfârșitul perioadei;
- 12) total industrie, construcții, servicii;
- 13) IPC minus prețuri administrate;
- 14) CORE1 minus prețuri volatile (legume, fructe, ouă, combustibili);
- 15) indicele armonizat al prețurilor de consum, conform metodologiei utilizate de EUROSTAT;
- 16) valori medii;
- 17) societăți nefinanciare și gospodării ale populației, la operațiuni în lei, sold;
- 18) seriile de date statistice aferente perioadei 2004 - 2006 sunt retratate pentru a se asigura comparabilitatea;
- 19) sunt incluse și depozitele pe termen mediu și lung ale băncilor străine la băncile rezidente.

2. PREȚURI DIN ECONOMIE

2.1. PREȚURILE DE CONSUM PE PRINCIPALELE MĂRFURI ȘI SERVICII

(procente)

Perioada	Variație lunară				Indice față de sfârșitul anului anterior				Indice față de aceeași perioadă a anului anterior			
	Total	produse alimentare	produse nealimentare	servicii	Total	produse alimentare	produse nealimentare	servicii	Total	produse alimentare	produse nealimentare	servicii
2004	0,74	0,60	0,90	0,70	109,30	107,40	111,40	108,70	111,90	109,50	113,20	114,70
2005	0,69	0,46	0,78	1,03	108,60	105,70	109,80	113,10	109,00	106,11	111,27	110,52
2006	0,40	0,09	0,67	0,42	104,87	101,07	108,33	105,12	106,56	103,84	108,47	108,20
2006 iun.	0,15	-0,45	0,45	0,81	102,67	101,37	104,24	101,82	107,11	105,28	108,60	107,70
iul.	0,11	-1,24	1,15	0,55	102,78	100,11	105,44	102,38	106,21	103,76	107,97	107,49
aug.	-0,07	-0,85	0,31	0,73	102,71	99,26	105,77	103,13	106,02	102,91	108,02	108,28
sep.	0,05	-0,66	0,24	1,18	102,76	98,60	106,02	104,35	105,48	102,08	107,52	108,26
oct.	0,21	0,05	0,07	0,92	102,98	98,65	106,09	105,31	104,80	100,90	107,56	106,91
nov.	1,09	1,29	1,23	0,30	104,10	99,92	107,40	105,62	104,67	100,99	107,58	105,94
dec.	0,74	1,15	0,87	-0,47	104,87	101,07	108,33	105,12	104,87	101,07	108,33	105,12
2007 ian.	0,20	0,28	-0,02	1,04	100,20	100,28	99,98	101,04	104,01	101,03	106,12	105,60
feb.	0,04	-0,03	-0,03	0,38	100,24	100,25	99,77	101,42	103,81	100,45	105,92	106,30
mar.	0,07	-0,05	0,13	0,16	100,31	100,20	99,90	101,58	103,66	99,97	105,95	106,52
apr.	0,52	0,49	0,84	-0,20	100,83	100,69	100,74	101,38	103,77	100,02	106,43	105,86
mai	0,64	0,23	0,33	2,31	101,48	100,92	101,07	103,72	103,81	100,17	105,51	107,96
iun.	0,14	0,32	0,08	-0,09	101,62	101,24	101,15	103,63	103,80	100,95	105,12	107,00
iul.	0,29	0,56	0,44	-0,67	101,91	101,81	101,60	102,94	103,99	102,78	104,38	105,70

2.2. PREȚURILE PRODUCȚIEI INDUSTRIALE PE TOTAL, PIAȚA INTERNĂ ȘI PIAȚA EXTERNĂ

(indice față de aceeași perioadă a anului anterior, %)

Perioada	Industrie - total			Industria extractivă			Industria prelucrătoare			Energie electrică și termică, gaze și apă	
	Total	piața internă	piața externă	Total	piața internă	piața externă	Total	piața internă	piața externă	Total	piața internă
2004	119,11	118,53	121,15	113,05	113,20	100,63	119,33	118,58	121,19	121,09	121,09
2005	110,50	112,44	103,49	125,02	125,17	104,16	109,03	111,14	103,49	112,54	112,54
2006	111,57	112,05	109,76	123,49	123,53	122,50	111,13	111,58	109,74	107,87	107,87
2006 iun.	112,71	113,39	110,06	126,32	126,33	123,02	112,02	112,72	110,03	109,56	109,57
iul.	112,90	113,36	111,16	123,80	123,74	132,57	112,97	113,62	111,15	106,60	106,59
aug.	112,96	112,93	113,14	122,91	122,93	122,82	113,11	113,11	113,12	106,52	106,52
sep.	111,99	112,34	110,63	122,31	122,31	123,45	112,01	112,50	110,60	106,26	106,25
oct.	110,65	110,85	109,81	112,67	112,62	120,59	111,19	111,66	109,78	106,14	106,15
nov.	110,94	110,96	110,85	115,89	115,86	118,80	111,35	111,53	110,82	105,53	105,52
dec.	111,56	112,69	107,27	121,57	121,74	100,03	111,21	112,59	107,28	108,13	108,12
2007 ian.	110,03	111,33	105,00	114,75	114,87	98,42	110,01	111,75	105,01	107,34	107,34
feb.	108,85	109,57	106,02	103,57	103,61	96,91	109,65	110,89	106,03	107,20	107,20
mar.	109,37	110,26	105,93	109,32	109,38	100,14	109,59	110,99	105,93	107,40	107,41
apr.	108,69	109,51	105,48	119,17	119,29	102,35	107,70	108,46	105,49	108,61	108,61
mai	107,57	108,40	104,30	116,69	116,80	101,52	106,57	107,33	104,30	108,35	108,35
iun.	106,37	107,05	103,65	112,43	112,54	96,87	105,56	106,19	103,66	107,71	107,71

3. INDICATORI DE POLITICĂ MONETARĂ

3.1. OPERAȚIUNILE MONETARE ALE BĂNCII NAȚIONALE A ROMÂNIEI

Perioada	Rata dobânzii de referință (% p.a.)	Repo				Depozite atrase				Certificate de depozit emise de BNR			
		Tranzacții		Stoc		Tranzacții		Stoc		Tranzacții		Stoc	
		medie zilnică (mil. RON)	rata dobânzii (% p.a.)	medie zilnică (mil. RON)	rata dobânzii (% p.a.)	medie zilnică (mil. RON)	rata dobânzii (% p.a.)	medie zilnică (mil. RON)	rata dobânzii (% p.a.)	medie zilnică (mil. RON)	rata dobânzii (% p.a.)	medie zilnică (mil. RON)	rata dobânzii (% p.a.)
2006 iun.	8,50	–	x	–	x	408,3	8,50	12 943,2	8,50	85,2	8,48	5 287,3	8,44
iul.	8,50	–	x	–	x	639,7	8,75	13 725,8	8,67	95,2	8,68	4 608,5	8,51
aug.	8,75	–	x	–	x	384,2	8,75	7 372,5	8,75	–	x	3 874,6	8,58
sep.	8,75	–	x	–	x	387,9	8,75	9 476,7	8,75	53,6	8,65	3 474,7	8,62
oct.	8,75	–	x	–	x	445,4	8,75	9 494,1	8,75	68,4	8,71	2 821,5	8,68
nov.	8,75	–	x	–	x	286,1	8,75	7 148,6	8,75	–	x	2 630,0	8,68
dec.	8,75	–	x	–	x	519,8	8,75	9 451,4	8,75	11,1	7,10	2 122,7	8,61
2007 ian.	8,75	–	x	–	x	461,9	8,75	8 353,8	8,75	119,0	5,70	2 346,8	6,51
feb.	8,75	–	x	–	x	449,8	8,08	9 557,0	8,51	150,0	6,93	4 092,8	6,19
mar.	8,08	–	x	–	x	216,6	8,00	7 117,3	8,01	9,1	7,96	5 418,6	6,45
apr.	8,00	–	x	–	x	425,0	7,50	7 385,3	7,65	100,0	7,32	4 984,7	6,89
mai	7,50	361,1	7,92	1 793,8	7,92	90,9	7,25	3 532,3	7,48	–	x	3 127,3	7,25
iun.	7,25	122,1	7,00	341,8	7,00	260,5	7,25	5 486,8	7,25	–	x	1 798,4	7,39
iul.	7,25	–	x	826,9	7,00	363,6	6,10	4 242,8	6,45	–	x	660,1	7,36

3.2. FACILITĂȚILE PERMANENTE ACORDATE INSTITUȚIILOR DE CREDIT DE CĂTRE BANCA NAȚIONALĂ A ROMÂNIEI

Perioada	Credit		Depozit	
	volum (mil. RON)	rata dobânzii (% p.a.)	volum (mil. RON)	rata dobânzii (% p.a.)
2006 iun.	88,0	14,00	–	1,00
iul.	–	14,00	6 175,2	1,00
aug.	–	14,00	3 462,4	1,00
sep.	–	14,00	1 551,0	1,00
oct.	–	14,00	5 341,3	1,00
nov.	–	14,00	1 739,0	1,00
dec.	–	14,00	16 569,0	1,00
2007 ian.	–	14,00	85 497,7	1,00
feb.	–	14,00	9 552,0	1,00
mar.	4 183,5	14,00	–	1,00
apr.	2 164,1	14,00	13 043,0	1,00
mai	3 885,3	14,00	4 373,5	1,00
iun.	754,9	14,00	–	1,00
iul.	–	14,00	24 339,6	1,00

3.3. REZERVELE MINIME OBLIGATORII

Perioada	Rata dobânzii la disponibilități ale instituțiilor de credit (% p.a.)			Ratele rezervelor minime obligatorii (%)	
	în RON	în USD	în EUR	în RON	în valută
2006 iun.	(1) 1,90	0,95	0,70	16,00	40,00
iul.	1,90	0,95	0,70	(1) 20,00	40,00
aug.	1,90	0,95	0,70	20,00	40,00
sep.	1,90	0,95	0,70	20,00	40,00
oct.	1,90	0,95	0,70	20,00	40,00
nov.	1,90	(1) 1,00	(1) 0,80	20,00	40,00
dec.	1,90	1,00	0,80	20,00	40,00
2007 ian.	1,90	1,00	0,80	20,00	40,00
feb.	1,90	1,00	0,80	20,00	40,00
mar.	(1) 2,10	(1) 1,15	(1) 0,90	20,00	40,00
apr.	2,10	1,15	0,90	20,00	40,00
mai	2,10	1,15	0,90	20,00	40,00
iun.	(1) 2,15	1,15	0,90	20,00	40,00
iul.	2,15	1,15	0,90	20,00	40,00

1) Începând cu perioada de aplicare: 24 luna curentă - 23 luna următoare.

4. BAZA MONETARĂ

Perioada	Numerar în casierile IFM (milioane RON)		Numerar în circulație (milioane RON)		Disponibil la BNR (milioane RON)		Baza monetară (milioane RON)	
	medie zilnică	sfârșitul perioadei	medie zilnică	sfârșitul perioadei	medie zilnică	sfârșitul perioadei	medie zilnică	sfârșitul perioadei
2004	541,0	781,7	6 908,2	7 464,6	4 954,4	5 458,5	12 403,7	13 704,8
2005	839,2	1 346,7	9 306,2	11 385,5	7 196,8	9 479,7	17 342,2	22 212,0
2006	1 446,1	2 226,5	13 230,9	15 130,1	10 394,1	17 223,6	25 071,1	34 580,3
2006 iun.	1 261,7	1 417,1	13 402,8	13 557,3	10 048,4	12 393,6	24 712,9	27 368,1
iul.	1 437,9	1 762,2	14 140,8	13 925,7	8 345,6	7 090,9	23 924,3	22 778,7
aug.	1 458,8	1 682,7	14 418,8	13 959,3	13 572,3	11 643,5	29 449,9	27 285,5
sep.	1 459,2	1 620,3	14 418,3	14 423,1	11 700,8	12 331,2	27 578,2	28 374,6
oct.	1 675,6	1 898,6	14 366,6	13 955,1	11 782,3	9 518,6	27 824,5	25 372,3
nov.	1 717,3	1 590,9	14 066,6	13 937,4	13 211,9	13 670,8	28 995,7	29 199,1
dec.	1 931,7	2 226,5	14 980,7	15 130,1	13 024,6	17 223,6	29 936,9	34 580,3
2007 ian.	2 010,1	2 664,0	14 748,5	13 490,9	12 815,3	13 786,6	29 573,8	29 941,6
feb.	1 565,6	2 477,5	14 783,2	14 163,3	13 746,5	12 736,0	30 095,2	29 376,9
mar.	1 543,9	2 548,2	15 726,0	14 985,6	15 229,1	16 360,2	32 499,1	33 894,0
apr.	1 585,5	2 832,0	16 481,4	15 462,5	12 460,7	8 835,7	30 527,6	27 130,3
mai	1 676,1	2 665,7	16 975,1	15 905,9	16 830,3	15 543,7	35 481,4	34 115,2
iun.	1 614,4	2 538,2	17 641,8	17 305,4	13 499,4	13 818,5	32 755,6	33 662,2
iul.	1 672,7	...	18 851,5	...	15 912,5	...	36 436,7	...

Notă Mediile zilnice sunt calculate pe baza datelor operative zilnice.

5. BILANȚURILE MONETARE ALE INSTITUȚIILOR FINANCIARE MONETARE

5.1. BILANȚUL MONETAR AL BĂNCII NAȚIONALE A ROMÂNIEI

(milioane RON; sfârșitul perioadei)

Perioada	Total ACTIV	Active externe						
		Total	Numerar și alte valori	Aur monetar	Disponibil DST la FMI	Credite	Titluri de valoare negociabile (altele decât acțiunile)	Acțiuni și alte participații de capital deținute
2007 ian.	96 133,1	94 675,4	0,2	5 663,3	8,8	36 314,7	48 605,1	4 083,4
feb.	96 187,7	94 815,2	0,1	5 803,6	2,2	33 581,7	51 345,2	4 082,3
mar.	95 109,7	93 062,2	0,1	5 563,9	2,2	36 529,8	46 885,5	4 080,7
apr.	93 075,0	90 318,5	0,1	5 518,3	7,7	18 627,7	62 225,4	3 939,2
mai	93 351,0	91 755,1	0,1	5 319,6	2,5	15 416,2	67 078,8	3 937,8
iun.	92 429,8	88 082,2	0,1	5 023,5	4,9	15 781,1	63 339,1	3 933,6

Perioada	Active interne						
	Total	Numerar și alte valori	Credite	Titluri de valoare negociabile (altele decât acțiunile)	Acțiuni și alte participații de capital deținute	Active fixe	Alte active
2007 ian.	1 457,7	9,3	11,8	0,0	2,3	229,4	1 204,8
feb.	1 372,6	10,6	11,8	0,0	2,3	230,0	1 117,8
mar.	2 047,5	10,6	11,8	801,9	2,3	230,1	990,7
apr.	2 756,6	11,2	709,8	834,0	2,3	229,7	969,5
mai	1 596,0	11,6	11,8	296,1	2,3	230,5	1 043,7
iun.	4 347,6	11,9	2 576,9	296,1	2,3	230,6	1 229,7

	Total PASIV	Pasive externe					Pasive interne	
		Total	Alocații în DST de la FMI	Depozite în valute	Depozite în lei	Împrumuturi din operațiuni reverse repo	Total	Emisiunea bănească
2007 ian.	96 133,1	16 310,8	293,4	4 166,0	60,0	11 791,4	79 822,3	16 164,3
feb.	96 187,7	16 872,4	293,4	4 727,6	60,0	11 791,4	79 315,4	16 651,5
mar.	95 109,7	16 741,2	293,4	4 598,1	58,4	11 791,4	78 368,5	17 544,5
apr.	93 075,0	14 880,2	283,1	4 523,2	57,1	10 016,9	78 194,8	18 305,8
mai	93 351,0	16 391,5	283,1	4 647,6	57,1	11 403,8	76 959,5	18 583,2
iun.	92 429,8	15 972,0	283,1	4 599,4	56,0	11 033,6	76 457,8	19 855,6

	Pasive interne (continuare)							
	Total	Depozite				Titluri de valoare negociabile (altele decât acțiunile) emise de BNR	Capital și rezerve	Alte pasive
		Depozite overnight	Depozite la termen	Sume atrase din operațiuni de swap valutar	Împrumuturi din operațiuni reverse repo			
2007 ian.	64 396,2	54 696,2	9 700,0	–	–	2 739,5	–3 601,8	124,3
feb.	60 319,0	51 323,4	8 995,7	–	–	5 792,0	–3 881,3	434,1
mar.	59 653,8	54 888,8	4 765,0	–	–	5 792,2	–4 725,6	103,6
apr.	59 728,3	51 228,3	8 500,0	–	–	5 293,1	–5 480,7	348,3
mai	62 109,5	60 109,5	2 000,0	–	–	2 240,6	–6 070,1	96,3
iun.	62 229,7	56 758,7	5 471,0	–	–	2 036,9	–7 785,3	121,0

5.2. BILANȚUL MONETAR AGREGAT AL ALTOR INSTITUȚII FINANCIARE MONETARE (INSTITUȚII DE CREDIT ȘI FONDURI DE PIAȚĂ MONETARĂ)

(milioane RON; sfârșitul perioadei)

	Total ACTIV	Active externe					Acțiuni și alte participații de capital deținute de instituția de credit
		Total	Numerar și alte valori	Credite	Titluri de valoare negociabile (altele decât acțiunile) deținute		
2007 ian.	181 252,3	3 210,8	842,0	1 907,1	186,2	275,5	
feb.	181 355,8	4 250,8	763,9	3 012,1	200,9	273,9	
mar.	185 550,5	4 833,1	835,8	2 508,6	1 218,0	270,7	
apr.	188 642,0	6 411,9	869,4	3 494,9	1 779,4	268,2	
mai	189 492,7	4 927,2	911,7	3 095,1	656,1	264,3	
iun.	196 440,7	6 018,2	1 042,8	4 076,3	644,8	254,2	

	Total	Active interne						Active fixe	Alte active
		Numerar și alte valori	Credite	Titluri de valoare negociabile (altele decât acțiunile) deținute	Acțiuni/unități ale fondurilor de piață monetară deținute de instituția de credit	Acțiuni și alte participații de capital deținute de instituția de credit			
2007 ian.	178 041,5	2 664,0	152 188,5	7 624,3	64,3	567,2	7 117,7	7 815,5	
feb.	177 105,0	2 477,5	153 822,8	9 193,8	66,9	584,7	7 175,1	3 784,3	
mar.	180 717,5	2 548,2	156 735,9	9 247,4	67,6	603,5	7 221,6	4 293,1	
apr.	182 230,1	2 832,0	157 358,9	9 677,7	73,7	633,4	7 280,2	4 374,2	
mai	184 565,6	2 665,7	161 591,2	7 400,8	71,9	667,8	7 365,0	4 803,2	
iun.	190 422,6	2 538,2	166 672,7	7 615,0	67,7	689,8	7 346,0	5 493,1	

Perioada	Total PASIV	Pasive externe						Titluri de valoare negociabile (altele decât acțiunile) emise de instituțiile de credit
		Total	Depozite				Împru- muturi din operațiuni reverse repo	
			Total	Depozite overnight	Depozite la termen	Depozite rambur- sabile după notificare		
2007 ian.	181 252,3	41 771,1	39 049,0	3 983,7	34 758,6	0,6	306,0	2 722,1
feb.	181 355,8	43 396,3	40 680,4	2 955,3	37 423,1	-	302,0	2 715,9
mar.	185 550,5	43 944,5	41 249,1	2 848,8	38 253,3	-	147,1	2 695,3
apr.	188 642,0	44 868,2	42 186,7	3 354,3	38 689,7	-	142,8	2 681,5
mai	189 492,7	46 258,4	43 604,3	3 889,5	39 572,6	-	142,1	2 654,1
iun.	196 440,7	47 219,7	44 794,7	4 351,6	40 307,3	-	135,7	2 425,0

Perioada	Total	Pasive interne					Titluri de valoare negociabile (altele decât acțiunile) emise de instituțiile de credit	Acțiuni/ unități emise de fondurile de piață monetară	Capital și rezerve	Alte pasive
		Total	Depozite			Împru- muturi din operațiuni reverse repo				
			Depozite overnight	Depozite la termen	Depozite rambur- sabile după notificare					
2007 ian.	139 481,2	107 173,5	42 661,8	64 335,4	65,6	110,6	341,2	296,8	19 783,4	11 886,5
feb.	137 959,5	108 854,9	43 098,5	65 658,6	-	97,8	347,4	294,0	20 015,4	8 447,7
mar.	141 606,0	111 483,6	44 520,6	66 874,1	-	88,9	331,4	288,7	20 529,0	8 973,4
apr.	143 773,7	113 884,2	44 652,0	69 141,2	-	91,1	331,4	120,9	20 198,5	9 238,7
mai	143 234,4	111 892,7	45 352,2	66 455,7	-	84,8	331,6	119,9	20 738,4	10 151,7
iun.	149 221,0	116 838,2	47 144,6	67 135,3	-	2 558,4	353,3	117,7	21 278,8	10 633,1

5.3. BILANȚUL CONSOLIDAT NET AL INSTITUȚIILOR FINANCIARE MONETARE (BNR ȘI ALTE INSTITUȚII FINANCIARE MONETARE)

(milioane RON; sfârșitul perioadei)

Perioada	PLASAMENTE ÎN ACTIV	Active externe							
		Total	Aur	Disponibil DST la FMI	Numerar și alte valori	Credite	Titluri de valoare negociabile (altele decât acțiunile)	Acțiuni/ unități ale fondurilor de piață monetară	Acțiuni și alte participații de capital
2007 ian.	198 304,4	97 886,3	5 663,3	8,8	842,2	38 221,8	48 791,3	–	4 358,9
feb.	201 083,0	99 066,0	5 803,6	2,2	764,0	36 593,8	51 546,1	–	4 356,2
mar.	204 290,3	97 895,3	5 563,9	2,2	835,9	39 038,4	48 103,5	–	4 351,4
apr.	207 799,2	96 730,4	5 518,3	7,7	869,5	22 122,6	64 004,8	–	4 207,4
mai	211 869,4	96 682,2	5 319,6	2,5	911,7	18 511,4	67 734,9	–	4 202,1
iun.	212 373,7	94 100,3	5 023,5	4,9	1 042,9	19 857,5	63 983,9	–	4 187,7

Perioada	Active interne					
	Total	Credite interne			Titluri de valoare negociabile (altele decât acțiunile)	Acțiuni și alte participații de capital
		Total	Credit neguvernamental	Credit guvernamental (administrația publică)		
2007 ian.	100 418,2	95 132,8	92 494,9	2 637,9	4 762,1	523,2
feb.	102 017,0	98 133,5	95 481,7	2 651,8	3 342,8	540,8
mar.	106 395,1	101 659,0	98 964,2	2 694,9	4 177,7	558,4
apr.	111 068,9	105 335,6	102 606,1	2 729,4	5 144,1	589,2
mai	115 187,2	109 220,6	106 499,9	2 720,7	5 352,7	613,8
iun.	118 273,3	111 841,4	109 031,3	2 810,1	5 801,5	630,5

Perioada	RESURSE ÎN PASIV	Pasive externe							
		Total	Depozite, din care:					Titluri de valoare negociabile (altele decât acțiunile)	Alocații în DST de la FMI
			Total	Depozite overnight	Depozite la termen	Depozite rambur- sababile după notificare	Împrumuturi din operațiuni reverse repo		
2007 ian.	198 304,4	58 081,8	55 066,4	3 983,7	38 984,6	0,6	12 097,4	2 722,1	293,4
feb.	201 083,0	60 268,7	57 259,4	3 516,9	41 649,1	–	12 093,4	2 715,9	293,4
mar.	204 290,3	60 685,7	57 697,0	3 280,9	42 477,7	–	11 938,5	2 695,3	293,4
apr.	207 799,2	59 748,4	56 783,9	3 934,9	42 689,3	–	10 159,7	2 681,5	283,1
mai	211 869,4	62 649,9	59 712,7	4 594,5	43 572,3	–	11 546,0	2 654,1	283,1
iun.	212 373,7	63 191,7	60 483,6	5 008,5	44 305,9	–	11 169,3	2 425,0	283,1

Perioada	Pasive interne				
	Total	M3	Pasive financiare pe termen lung	Depozitele adminis- trației centrale	Alte pasive, net
2007 ian.	140 222,6	106 626,4	18 543,3	19 060,7	–4 007,8
feb.	140 814,3	109 615,0	19 042,9	15 242,3	–3 085,8
mar.	143 604,7	112 696,5	18 918,0	15 154,2	–3 164,1
apr.	148 050,8	113 134,9	17 945,3	19 221,0	–2 250,3
mai	149 219,5	112 826,5	18 022,7	20 233,4	–1 863,0
iun.	149 182,0	116 276,1	16 941,1	19 142,9	–3 178,1

6. MASA MONETARĂ M3 ȘI CONTRAPARTIDA ACESTEIA

(milioane RON; sfârșitul perioadei)

Perioada	M3					
	Total	M1			M2-M1	
		Total	Numerar în circulație	Depozite overnight	Total	din care Depozite cu durata inițială de până la doi ani inclusiv
2004 dec.	63 393,3	22 906,3	7 464,6	15 441,6	40 270,6	40 270,6
2005 ian.	62 331,3	21 882,8	7 239,5	14 643,3	40 235,5	40 235,5
feb.	64 433,2	22 544,5	7 658,0	14 886,5	41 668,5	41 668,5
mar.	67 145,9	23 296,7	7 785,9	15 510,7	43 619,8	43 619,8
apr.	68 238,9	24 440,1	8 749,8	15 690,3	43 565,6	43 565,6
mai	71 010,9	26 305,9	8 689,2	17 616,8	44 462,4	44 462,4
iun.	75 035,3	28 641,4	9 581,5	19 059,8	46 137,5	46 137,5
iul.	74 875,0	29 438,2	9 790,4	19 647,8	45 180,9	45 180,9
aug.	77 006,5	29 092,8	9 984,5	19 108,3	47 650,5	47 650,5
sep.	80 551,3	30 898,6	10 341,2	20 557,4	49 377,9	49 377,9
oct.	81 440,5	30 919,3	10 257,6	20 661,7	50 243,4	50 243,4
nov.	81 695,5	30 384,7	10 348,4	20 036,3	51 032,2	51 032,2
dec.	86 525,5	33 760,2	11 385,5	22 374,6	52 470,1	52 470,1
2006 ian.	85 783,6	33 639,9	10 977,1	22 662,8	51 850,9	51 850,9
feb.	85 826,4	33 638,5	11 165,1	22 473,4	51 895,0	51 895,0
mar.	87 528,1	33 488,7	11 479,9	22 008,7	53 740,7	53 740,7
apr.	88 023,2	34 976,0	12 471,2	22 504,9	52 746,6	52 746,6
mai	91 754,3	36 965,5	12 595,1	24 370,3	54 475,7	54 475,7
iun.	94 960,0	39 067,2	13 557,3	25 509,9	55 568,6	55 568,6
iul.	95 679,7	40 292,9	13 925,7	26 367,2	55 059,9	55 059,9
aug.	97 988,6	41 764,6	13 959,3	27 805,2	55 889,1	55 889,1
sep.	98 843,0	42 149,8	14 423,1	27 726,8	56 355,3	56 355,3
oct.	100 032,5	43 721,3	13 955,1	29 766,2	55 969,3	55 969,3
nov.	101 141,9	42 870,0	13 937,4	28 932,6	57 926,1	57 926,1
dec.	110 821,0	48 726,1	15 130,1	33 596,0	61 716,2	61 716,2
2007 ian.	106 626,4	51 638,9	13 490,9	38 148,0	54 616,2	54 550,8
feb.	109 615,0	52 281,4	14 163,3	38 118,0	56 959,7	56 959,7
mar.	112 696,5	54 753,5	14 985,6	39 767,8	57 595,2	57 595,2
apr.	113 134,9	55 231,1	15 462,5	39 768,5	57 712,7	57 712,7
mai	112 826,5	56 714,7	15 905,9	40 808,7	55 949,2	55 949,2
iun.	116 276,1	59 727,8	17 305,4	42 422,4	56 399,5	56 399,5

Perioada	M3 (continuare)					ACTIVE EXTERNE NETE	ACTIVE INTERNE NETE	din care Credit neguvernamental
	Total M2	M3-M2						
		Total	Împrumuturi din operațiuni repo	Acțiuni/ unități ale fondurilor de piață monetară (emise)	Titluri de valoare negociabile emise cu maturitatea de până la doi ani inclusiv			
2004 dec.	63 176,8	216,5	63,2	126,4	27,0	35 354,0	28 039,4	41 018,6
2005 ian.	62 118,3	213,0	62,1	124,2	26,6	35 152,1	27 179,2	40 672,9
feb.	64 213,0	220,2	64,2	128,4	27,5	35 197,1	29 236,0	40 889,4
mar.	66 916,5	229,4	66,9	133,8	28,7	36 326,3	30 819,6	42 666,6
apr.	68 005,7	233,1	68,0	136,0	29,1	35 843,3	32 395,6	44 318,1
mai	70 768,3	242,6	70,8	141,5	30,3	37 373,3	33 637,6	46 462,8
iun.	74 778,8	256,4	74,8	149,6	32,1	39 087,9	35 947,3	48 338,0
iul.	74 619,1	255,9	74,6	149,2	32,0	38 388,7	36 486,3	49 975,5
aug.	76 743,4	263,1	76,7	153,5	32,9	38 533,9	38 472,6	51 747,9
sep.	80 276,5	274,7	80,3	160,6	33,9	41 019,4	39 531,8	54 286,4
oct.	81 162,7	277,8	81,2	162,3	34,3	43 129,0	38 311,5	56 699,3
nov.	81 416,9	278,6	81,4	162,8	34,4	41 655,1	40 040,4	58 811,5
dec.	86 230,3	295,2	86,2	172,5	36,6	41 500,7	45 024,8	59 806,3
2006 ian.	85 490,8	292,7	85,5	171,0	36,2	42 404,8	43 378,7	60 755,1
feb.	85 533,5	292,9	85,5	171,1	36,3	40 852,5	44 973,8	61 538,9
mar.	87 229,3	298,8	87,2	174,5	37,1	39 684,9	47 843,2	64 806,0
apr.	87 722,6	300,6	87,7	175,4	37,4	38 217,0	49 806,2	67 250,4
mai	91 441,1	313,1	91,4	182,9	38,8	38 515,6	53 238,6	71 430,2
iun.	94 635,8	324,2	94,6	189,3	40,3	37 626,1	57 333,9	75 569,0
iul.	95 352,8	327,0	95,4	190,7	40,9	37 704,6	57 975,2	78 510,0
aug.	97 653,7	334,9	97,7	195,3	41,9	37 346,8	60 641,9	81 267,9
sep.	98 505,1	337,8	98,5	197,0	42,3	36 299,6	62 543,3	84 430,6
oct.	99 690,6	341,9	99,7	199,4	42,9	44 156,2	55 876,3	88 078,2
nov.	100 796,1	345,8	100,8	201,6	43,4	40 455,5	60 686,4	90 993,7
dec.	110 442,3	378,7	110,4	220,9	47,4	38 734,1	72 087,0	92 378,5
2007 ian.	106 255,0	371,4	110,6	232,6	28,2	39 804,4	66 822,0	92 494,9
feb.	109 241,0	373,9	72,7	227,1	74,1	38 797,3	70 817,7	95 481,7
mar.	112 348,7	347,8	68,0	221,1	58,8	37 209,6	75 486,9	98 964,2
apr.	112 943,8	191,1	71,3	47,1	72,6	36 981,9	76 153,0	102 606,1
mai	112 663,8	162,7	69,4	48,0	45,3	34 032,3	78 794,2	106 499,9
iun.	116 127,4	148,8	54,4	50,0	44,3	30 908,6	85 367,5	109 031,3

7. STRUCTURA DEPOZITELOR ATRASE ȘI A CREDITELOR ACORDATE PE TIPURI DE SECTOARE INSTITUȚIONALE

7.1. CREDITUL INTERN

(milioane RON; sfârșitul perioadei)

Perioada	Total	CREDIT NEGUVERNAMENTAL										
		Total	în lei									
			Total	pe termen scurt			pe termen mediu			pe termen lung		
				Total	din care		Total	din care		Total	din care	
		societăți nefinanciare	gospodării ale populației		societăți nefinanciare	gospodării ale populației		societăți nefinanciare	gospodării ale populației			
2004 dec.	43 902,3	41 018,6	15 683,4	7 531,9	6 264,2	870,1	7 368,4	2 021,6	5 221,9	783,1	388,0	329,8
2005 ian.	43 207,0	40 672,9	15 964,2	7 935,9	6 577,5	983,8	7 208,2	1 941,2	5 140,9	820,0	419,9	335,1
feb.	43 269,3	40 889,4	16 179,5	7 986,0	6 910,1	836,0	7 356,1	1 968,3	5 274,3	837,5	431,8	339,5
mar.	44 771,5	42 666,6	16 531,4	8 256,9	7 070,3	1 026,7	7 343,7	2 040,6	5 193,0	930,8	443,3	422,7
apr.	46 817,1	44 318,1	17 329,2	8 530,6	7 388,6	1 034,4	7 592,4	2 141,3	5 302,1	1 206,2	468,5	671,0
mai	48 998,9	46 462,8	18 231,0	8 652,1	7 640,5	905,8	8 073,1	2 286,1	5 647,5	1 505,8	506,6	928,2
iun.	50 857,5	48 338,0	18 968,2	8 778,5	7 710,7	945,0	8 352,7	2 360,9	5 883,3	1 837,0	552,0	1 208,5
iul.	52 137,0	49 975,5	19 832,7	9 024,7	8 025,4	873,9	8 282,0	1 990,8	6 173,3	2 526,0	1 004,6	1 433,5
aug.	54 386,1	51 747,9	20 709,8	9 208,3	8 092,0	983,2	8 676,1	2 079,4	6 465,7	2 825,4	1 061,4	1 648,2
sep.	57 390,8	54 286,4	21 856,6	9 461,5	8 279,9	1 062,1	9 222,1	2 384,8	6 699,1	3 173,0	1 166,5	1 847,2
oct.	59 973,4	56 699,3	23 466,8	10 234,7	8 895,2	1 200,5	9 600,1	2 516,2	6 918,8	3 632,0	1 261,5	2 148,0
nov.	62 123,8	58 811,5	25 334,2	11 119,2	9 636,6	1 318,9	9 915,0	2 652,6	7 067,1	4 300,0	1 328,9	2 680,6
dec.	63 102,9	59 806,3	27 091,6	11 379,0	9 849,3	1 361,5	10 483,9	2 952,1	7 273,8	5 228,7	1 516,4	3 312,9
2006 ian.	63 870,6	60 755,1	28 566,4	12 099,5	10 532,0	1 389,0	10 732,7	3 049,1	7 402,7	5 734,2	1 527,5	3 786,3
feb.	64 556,3	61 538,9	30 124,1	12 732,9	11 098,5	1 436,7	10 999,6	3 205,5	7 484,5	6 391,6	1 642,9	4 301,7
mar.	67 663,1	64 806,0	32 181,9	13 427,4	11 546,1	1 665,6	11 311,8	3 438,8	7 566,5	7 442,8	1 748,4	5 210,7
apr.	69 882,7	67 250,4	34 245,5	14 148,8	12 092,0	1 824,1	11 640,8	3 681,0	7 613,3	8 455,8	1 815,5	6 114,5
mai	73 837,6	71 430,2	36 806,3	14 704,4	12 689,7	1 760,1	12 083,2	3 901,9	7 816,6	10 018,7	2 106,1	7 314,0
iun.	77 936,5	75 569,0	39 213,5	15 232,7	13 096,0	1 830,9	12 474,8	4 102,3	7 943,6	11 506,0	2 306,9	8 498,6
iul.	80 944,3	78 510,0	41 203,2	15 567,9	13 295,2	1 911,7	12 821,6	4 388,5	8 059,1	12 813,7	2 487,2	9 500,7
aug.	83 659,7	81 267,9	42 734,4	15 574,6	13 221,8	2 003,7	13 036,0	4 414,9	8 204,0	14 123,8	2 682,9	10 349,8
sep.	86 777,6	84 430,6	44 470,2	16 170,8	13 826,0	2 109,7	13 589,5	5 097,0	8 288,0	14 710,0	2 787,9	11 052,8
oct.	90 495,6	88 078,2	46 056,2	16 608,0	14 177,1	2 196,4	13 869,1	5 303,9	8 331,2	15 579,1	2 971,2	11 609,2
nov.	93 353,0	90 993,7	47 990,1	17 446,6	14 958,9	2 228,9	14 018,8	5 421,8	8 335,0	16 524,7	3 229,7	12 169,8
dec.	95 924,3	92 378,5	48 637,3	17 463,2	14 920,1	2 264,2	14 015,3	5 430,4	8 233,4	17 158,8	3 500,9	12 587,3
2007 ian.	99 594,7	92 494,9	47 588,6	14 703,9	12 553,3	1 766,0	16 969,9	7 174,5	9 049,8	15 914,9	2 938,6	12 909,2
feb.	101 206,9	95 481,7	49 465,6	16 073,4	13 519,0	2 099,4	16 961,2	7 465,0	8 736,3	16 431,1	3 109,6	13 248,7
mar.	105 578,8	98 964,2	51 021,6	16 417,7	14 015,6	2 264,7	17 244,4	8 007,5	8 804,7	17 359,6	3 385,9	13 899,3
apr.	110 220,6	102 606,1	53 010,5	17 018,9	14 516,3	2 317,0	17 687,5	8 316,4	8 899,8	18 304,2	3 659,8	14 561,2
mai	114 321,8	106 499,9	55 336,6	17 780,3	15 154,5	2 444,5	17 763,6	8 471,8	8 801,5	19 792,7	4 005,9	15 700,4
iun.	117 425,0	109 031,3	57 189,7	18 374,3	15 610,5	2 532,9	17 931,9	8 535,2	8 863,6	20 883,5	4 309,7	16 488,1

Perioada	CREDIT NEGUVERNAMENTAL (continuare)										GUVERNAMENTAL*
	în valută										
	Total	pe termen scurt			pe termen mediu			pe termen lung			
		Total	din care		Total	din care		Total	din care		
societăți nefinanciare	gospodării ale populației		societăți nefinanciare	gospodării ale populației		societăți nefinanciare	gospodării ale populației				
2004 dec.	25 335,2	9 534,1	8 764,2	191,5	9 883,0	6 969,5	1 742,8	5 918,1	1 819,4	3 518,1	2 883,7
2005 ian.	24 708,8	9 203,4	8 478,7	191,4	9 630,8	6 777,2	1 767,2	5 874,6	1 809,1	3 514,9	2 534,1
feb.	24 709,9	9 154,9	8 436,8	206,8	9 552,3	6 587,7	1 869,7	6 002,7	1 820,1	3 643,5	2 379,9
mar.	26 135,2	9 448,0	8 712,8	233,2	10 039,8	6 816,0	2 094,1	6 647,4	2 027,8	4 083,5	2 104,9
apr.	26 988,9	9 635,8	8 853,6	256,0	10 225,4	6 871,3	2 150,1	7 127,6	2 208,5	4 391,0	2 499,1
mai	28 231,8	9 998,4	9 052,3	313,0	10 227,7	6 698,2	2 234,5	8 005,7	2 707,8	4 798,2	2 536,2
iun.	29 369,8	10 151,0	9 115,0	401,6	10 489,5	6 798,2	2 306,7	8 729,4	2 861,4	5 315,9	2 519,5
iul.	30 142,9	10 462,5	9 449,1	370,3	10 737,9	6 723,5	2 654,2	8 942,4	3 000,4	5 379,7	2 161,5
aug.	31 038,1	10 550,7	9 546,0	427,9	10 883,4	6 706,0	2 787,1	9 604,0	3 153,2	5 777,8	2 638,2
sep.	32 429,8	10 752,4	9 727,0	461,2	11 326,2	6 955,2	2 933,9	10 351,2	3 256,7	6 368,3	3 104,4
oct.	33 232,5	10 450,3	9 441,5	411,2	11 769,6	7 265,0	2 968,4	11 012,6	3 540,4	6 720,6	3 274,1
nov.	33 477,3	10 486,1	9 469,3	472,6	11 625,6	7 265,0	2 851,6	11 365,6	3 715,8	6 896,1	3 312,3
dec.	32 714,7	10 195,9	9 236,7	471,2	11 683,6	7 337,5	2 803,8	10 835,2	3 867,3	6 147,6	3 296,6
2006 ian.	32 188,7	9 949,2	8 992,1	492,1	11 015,6	6 926,1	2 591,0	11 223,8	3 559,4	6 455,6	3 115,5
feb.	31 414,8	9 756,6	8 833,0	476,2	10 435,5	6 591,6	2 467,7	11 222,7	3 591,6	6 447,6	3 017,4
mar.	32 624,1	10 107,1	9 214,0	520,7	10 550,5	6 634,0	2 456,1	11 966,4	3 805,3	6 867,3	2 857,1
apr.	33 005,0	10 239,9	9 320,5	546,4	10 427,1	6 671,6	2 383,0	12 337,9	3 923,9	7 080,8	2 632,3
mai	34 623,9	10 226,6	9 232,5	583,7	10 448,2	6 965,9	2 421,5	13 949,2	4 348,9	7 997,1	2 407,4
iun.	36 355,4	10 489,9	9 529,8	627,8	10 847,7	7 268,8	2 459,7	15 017,9	4 758,4	8 802,0	2 367,6
iul.	37 306,8	10 683,3	9 690,9	650,3	10 832,7	7 352,4	2 468,5	15 790,9	5 140,7	9 531,9	2 434,3
aug.	38 533,4	10 528,8	9 554,3	638,8	11 116,7	7 555,2	2 483,2	16 887,9	5 408,3	10 342,6	2 391,9
sep.	39 960,4	11 065,2	10 043,1	697,6	11 203,5	7 931,9	2 518,6	17 691,8	5 940,0	11 136,5	2 346,9
oct.	42 022,0	11 759,1	10 666,8	721,2	11 251,7	8 027,6	2 478,3	19 011,3	6 456,2	12 004,6	2 417,4
nov.	43 003,6	11 975,0	10 879,8	720,7	11 271,5	8 095,2	2 438,1	19 757,2	6 700,0	12 480,7	2 359,3
dec.	43 741,2	11 702,4	10 556,2	741,1	11 563,1	8 409,8	2 449,2	20 475,7	6 876,3	12 996,0	3 545,8
2007 ian.	44 906,3	10 207,7	9 817,0	238,7	11 708,6	8 101,4	2 217,6	22 990,0	8 227,0	14 059,6	7 099,8
feb.	46 016,1	10 421,8	9 931,1	318,2	11 748,9	8 094,5	2 195,3	23 845,4	8 412,4	14 777,5	5 725,2
mar.	47 942,5	10 642,5	10 048,6	303,1	12 064,1	8 404,4	2 231,9	25 235,9	8 821,6	15 747,6	6 614,6
apr.	49 595,6	11 014,0	10 370,2	311,0	12 134,1	8 691,1	2 019,2	26 447,5	9 127,5	16 652,4	7 614,5
mai	51 163,4	11 095,5	10 441,2	316,0	12 574,7	9 112,5	2 113,5	27 493,2	9 510,1	17 465,9	7 821,9
iun.	51 841,7	11 044,5	10 406,2	317,5	12 068,9	8 827,6	2 116,4	28 728,3	9 547,1	18 679,1	8 393,7

*) inclusiv titlurile de valoare negociabile.

Notă Începând cu luna ianuarie 2007 indicatorii monetari se determină în baza Normei BNR nr.13/2006.

Seriile de date statistice aferente perioadei 2004 - 2006 sunt retratate pentru a se asigura comparabilitatea.

7.2. DEPOZITELE CLIENȚILOR NEGUVERNAMENTALI

(milioane RON; sfârșitul perioadei)

Perioada	Total	în lei	în valută	Total, din care					
				Depozite ale gospodăriilor populației			Depozite ale societăților nefinanciare		
				Total	în lei	în valută	Total	în lei	în valută
2004 dec.	56 893,4	33 429,8	23 463,6	27 108,8	16 657,1	10 451,6	26 665,1	14 691,1	11 974,0
2005 ian.	55 777,9	32 593,6	23 184,3	27 564,3	17 302,2	10 262,1	25 047,2	13 184,1	11 863,2
feb.	57 442,6	34 839,2	22 603,4	28 536,8	18 618,5	9 918,4	25 772,3	14 061,2	11 711,1
mar.	60 051,6	37 028,6	23 023,1	29 470,4	19 314,1	10 156,3	26 963,2	15 264,4	11 698,8
apr.	60 224,9	37 564,0	22 660,9	29 984,2	19 731,5	10 252,6	26 652,4	15 345,8	11 306,6
mai	63 154,7	38 503,9	24 650,9	30 171,5	19 693,8	10 477,7	29 204,2	16 188,9	13 015,3
iun.	64 496,5	39 131,4	25 365,0	30 461,7	19 793,3	10 668,4	30 495,4	16 820,5	13 675,0
iul.	64 166,3	39 961,3	24 205,0	30 614,0	20 149,9	10 464,2	29 902,4	17 146,0	12 756,3
aug.	66 631,9	42 236,6	24 395,3	30 848,1	20 397,6	10 450,5	31 847,4	18 985,7	12 861,7
sep.	69 675,5	44 086,9	25 588,6	31 546,1	20 776,8	10 769,3	33 989,9	20 224,3	13 765,6
oct.	70 707,0	44 247,0	26 460,0	32 116,4	20 847,8	11 268,6	34 330,7	20 249,9	14 080,8
nov.	70 916,5	44 715,2	26 201,3	32 654,9	21 028,1	11 626,8	33 735,8	20 463,5	13 272,2
dec.	74 802,4	48 919,3	25 883,2	34 227,6	22 014,7	12 213,0	35 577,1	23 497,6	12 079,5
2006 ian.	74 605,2	48 455,5	26 149,7	34 439,0	22 332,3	12 106,7	34 792,4	22 326,1	12 466,3
feb.	74 368,0	48 132,8	26 235,2	34 619,6	22 565,2	12 054,5	35 076,5	22 225,6	12 850,9
mar.	75 898,5	49 491,7	26 406,9	34 868,4	22 645,0	12 223,4	36 272,8	23 459,8	12 813,0
apr.	75 415,3	48 921,3	26 494,1	35 437,3	22 805,4	12 632,0	35 308,2	22 796,9	12 511,2
mai	78 998,0	51 776,4	27 221,6	36 253,2	23 397,3	12 855,9	37 853,8	24 941,7	12 912,1
iun.	81 339,8	53 462,4	27 877,4	37 377,8	24 130,8	13 247,0	39 069,8	25 851,3	13 218,6
iul.	81 808,9	53 384,9	28 424,0	38 021,0	24 581,0	13 440,0	38 569,0	24 957,2	13 611,8
aug.	84 185,0	55 073,6	29 111,4	38 507,6	24 617,2	13 890,4	40 341,2	26 686,7	13 654,4
sep.	84 761,0	56 048,8	28 712,2	39 254,9	24 818,2	14 436,8	40 500,9	27 575,4	12 925,5
oct.	86 502,8	56 707,4	29 795,5	40 041,0	25 179,9	14 861,1	41 212,8	27 724,7	13 488,1
nov.	87 835,6	58 396,1	29 439,5	41 114,3	26 250,2	14 864,1	41 670,6	28 446,5	13 224,1
dec.	96 402,2	65 245,8	31 156,5	44 124,0	28 174,3	15 949,7	46 572,2	32 923,5	13 648,7
2007 ian.	94 386,7	64 903,0	29 483,7	46 963,2	30 461,6	16 501,6	42 085,6	29 874,5	12 211,2
feb.	96 011,1	65 371,5	30 639,5	48 805,4	31 655,9	17 149,5	41 781,1	29 080,9	12 700,2
mar.	98 532,1	67 256,2	31 275,9	50 533,7	33 049,5	17 484,3	42 516,5	29 520,7	12 995,8
apr.	98 850,1	67 896,3	30 953,8	51 504,7	33 798,7	17 706,0	41 542,9	29 170,0	12 372,9
mai	98 229,1	67 256,5	30 972,6	52 042,1	34 137,5	17 904,6	40 614,0	28 427,3	12 186,8
iun.	100 432,1	69 705,8	30 726,4	52 746,6	35 331,3	17 415,3	41 797,3	29 305,1	12 492,2

Notă Începând cu luna ianuarie 2007 indicatorii monetari se determină în baza Normei BNR nr.13/2006.

Seriile de date statistice aferente perioadei 2004 - 2006 sunt retratate pentru a se asigura comparabilitatea.

7.3. DEPOZITELE GOSPODĂRIILOR POPULAȚIEI

(milioane RON; sfârșitul perioadei)

Perioada	Total	Depozite overnight				Depozite la termen			
		Total	în lei	în euro	în alte valute	Total	în lei		
							Total	cu scadența până la 1 an inclusiv	cu scadența mai mare de 1 an
2007 ian.	46 963,2	14 080,2	9 560,0	3 707,4	812,7	32 872,7	20 891,3	18 987,3	1 904,0
feb.	48 805,4	15 112,9	10 174,5	4 131,9	806,5	33 689,6	21 478,5	19 395,9	2 082,7
mar.	50 533,7	16 580,8	11 409,8	4 355,8	815,2	33 948,0	21 634,7	19 457,3	2 177,5
apr.	51 504,7	17 241,3	11 734,2	4 683,3	823,8	34 261,4	22 062,5	19 865,1	2 197,4
mai	52 042,1	17 519,3	11 783,7	4 927,1	808,6	34 520,5	22 351,5	20 060,8	2 290,7
iun.	52 746,6	18 207,1	12 541,5	4 875,0	790,6	34 535,9	22 786,2	20 401,5	2 384,6

Perioada	Depozite la termen (continuare)						Depozite rambursabile după notificare	Împrumuturi din operațiuni repo
	în euro			în alte valute				
	Total	cu scadența până la 1 an inclusiv	cu scadența mai mare de 1 an	Total	cu scadența până la 1 an inclusiv	cu scadența mai mare de 1 an		
2007 ian.	8 782,7	8 526,7	256,0	3 198,8	3 006,6	192,2	0,0	10,3
feb.	9 078,6	8 803,9	274,7	3 132,4	2 942,4	190,0	-	2,9
mar.	9 239,0	9 001,4	237,6	3 074,3	2 928,7	145,5	-	4,9
apr.	9 241,0	8 997,3	243,7	2 958,0	2 813,5	144,5	-	1,9
mai	9 258,3	9 004,0	254,4	2 910,6	2 760,5	150,1	-	2,3
iun.	9 026,6	8 758,1	268,5	2 723,2	2 572,2	151,0	-	3,6

7.4. DEPOZITELE SOCIETĂȚILOR NEFINANCIARE, INSTITUȚIILOR FINANCIARE NEMONETARE, ADMINISTRAȚIEI PUBLICE ȘI NEREZIDENȚILOR

(milioane RON; sfârșitul perioadei)

DEPOZITE SOCIETĂȚI NEFINANCIARE

Perioada	Total	Depozite overnight				Depozite la termen			
		Total	în lei	în euro	în alte valute	Total	în lei		
							Total	cu scadența până la 1 an inclusiv	cu scadența mai mare de 1 an
2007 ian.	42 085,6	22 164,5	15 563,4	5 109,6	1 491,5	19 843,4	14 268,4	13 885,1	383,2
feb.	41 781,1	20 978,8	14 239,0	5 154,9	1 584,9	20 800,0	14 839,6	14 438,5	401,1
mar.	42 516,5	21 123,4	14 127,5	5 568,2	1 427,7	21 390,7	15 390,8	14 993,2	397,6
apr.	41 542,9	20 450,0	13 781,4	5 274,7	1 393,9	21 088,8	15 384,6	14 962,4	422,3
mai	40 614,0	21 123,6	14 554,1	5 264,8	1 304,7	19 488,2	13 870,9	13 394,2	476,7
iun.	41 797,3	21 988,8	15 061,1	5 595,9	1 331,7	19 808,0	14 243,4	13 740,8	502,6

Perioada	Depozite la termen (continuare)						Depozite rambursabile după notificare	Împrumuturi din operațiuni repo
	în euro			în alte valute				
	Total	cu scadența până la 1 an inclusiv	cu scadența mai mare de 1 an	Total	cu scadența până la 1 an inclusiv	cu scadența mai mare de 1 an		
2007 ian.	4 081,1	3 888,8	192,3	1 494,0	1 340,4	153,5	64,4	13,3
feb.	4 104,1	3 901,2	202,9	1 856,3	1 673,8	182,6	–	2,4
mar.	4 337,7	4 125,6	212,1	1 662,2	1 468,2	194,0	–	2,5
apr.	4 200,8	3 936,5	264,3	1 503,4	1 315,2	188,2	–	4,0
mai	4 051,1	3 786,3	264,9	1 566,1	1 390,1	176,0	–	2,3
iun.	4 219,5	3 974,9	244,6	1 345,1	1 216,1	129,0	–	0,5

DEPOZITE INSTITUȚII FINANCIARE NEMONETARE

Perioada	Total	Depozite overnight				Depozite la termen			
		Total	în lei	în euro	în alte valute	Total	în lei		
							Total	cu scadența până la 1 an inclusiv	cu scadența mai mare de 1 an
2007 ian.	5 337,9	1 559,9	1 174,7	285,9	99,3	3 690,0	3 304,3	2 823,1	481,2
feb.	5 424,5	1 609,9	1 167,1	325,0	117,8	3 747,2	3 400,2	2 847,5	552,7
mar.	5 481,9	1 616,0	1 183,7	333,0	99,3	3 805,3	3 441,8	2 711,7	730,0
apr.	5 802,6	1 646,5	1 173,6	384,2	88,7	4 090,8	3 688,6	2 920,9	767,7
mai	5 573,0	1 706,6	1 264,7	368,8	73,2	3 801,6	3 362,3	2 576,7	785,7
iun.	5 888,2	1 822,3	1 396,7	358,4	67,1	4 015,6	3 622,3	2 817,7	804,7

Perioada	Depozite la termen (continuare)						Depozite rambursabile după notificare	Împrumuturi din operațiuni repo
	în euro			în alte valute				
	Total	cu scadența până la 1 an inclusiv	cu scadența mai mare de 1 an	Total	cu scadența până la 1 an inclusiv	cu scadența mai mare de 1 an		
2007 ian.	310,9	300,9	10,0	74,9	65,4	9,5	1,0	87,1
feb.	277,9	263,5	14,4	69,1	64,9	4,2	–	67,4
mar.	286,0	271,9	14,1	77,6	76,6	1,0	–	60,6
apr.	343,5	322,4	21,1	58,7	57,7	0,9	–	65,4
mai	375,7	354,9	20,8	63,6	62,7	0,9	–	64,7
iun.	310,2	289,7	20,4	83,0	82,1	0,9	–	50,3

Perioada	DEPOZITE ADMINISTRAȚIE PUBLICĂ				TOTAL DEPOZITE NEREZIDENȚI
	Total	Administrația centrală	Administrația locală	Administrația sistemelor de asigurări sociale	
2007 ian.	19 720,2	19 060,7	651,4	8,1	55 066,4
feb.	17 076,1	15 242,3	1 824,8	9,0	57 259,4
mar.	16 974,6	15 154,2	1 811,2	9,2	57 697,0
apr.	20 966,6	19 221,0	1 742,4	3,2	56 783,9
mai	22 003,1	20 233,4	1 729,7	40,1	59 712,7
iun.	20 798,5	19 142,9	1 653,5	2,1	60 483,6

7.5. CREDITUL ACORDAT GOSPODĂRIILOR POPULAȚIEI

(milioane RON; sfârșitul perioadei)

Perioada	Total	în funcție de valută			în funcție de destinație și valută			
		în lei	în euro	în alte valute	Credite pentru consum			
					Total	în lei	în euro	în alte valute
2007 ian.	40 240,9	23 725,0	15 163,2	1 352,7	31 645,6	22 243,0	8 813,7	588,9
feb.	41 375,4	24 084,4	15 840,4	1 450,6	32 506,7	22 579,5	9 350,1	577,2
mar.	43 251,4	24 968,8	16 691,6	1 591,0	34 099,1	23 384,3	9 976,1	738,7
apr.	44 760,7	25 778,1	17 119,2	1 863,4	35 251,3	24 142,5	10 173,8	934,9
mai	46 841,7	26 946,3	17 697,6	2 197,9	37 001,1	25 254,5	10 501,7	1 244,8
iun.	48 997,6	27 884,6	18 485,5	2 627,5	38 907,2	26 151,4	11 231,2	1 524,5

Perioada	în funcție de destinație și valută (continuare)							
	Credite pentru locuințe				Credite pentru alte scopuri			
	Total	în lei	în euro	în alte valute	Total	în lei	în euro	în alte valute
2007 ian.	7 902,9	1 123,3	6 025,8	753,8	692,4	358,7	323,7	10,0
feb.	8 169,8	1 123,3	6 186,2	860,2	699,0	381,6	304,1	13,2
mar.	8 403,2	1 156,0	6 407,7	839,4	749,1	428,5	307,8	12,9
apr.	8 720,7	1 187,6	6 618,0	915,1	788,7	448,0	327,4	13,4
mai	8 881,3	1 194,3	6 772,3	914,6	959,4	497,4	423,5	38,4
iun.	9 083,7	1 213,8	6 852,2	1 017,7	1 006,7	519,4	402,0	85,3

7.6. CREDITUL ACORDAT SOCIETĂȚILOR NEFINANCIARE, INSTITUȚIILOR FINANCIARE NEMONETARE, ADMINISTRAȚIEI PUBLICE ȘI NEREZIDENȚILOR

(milioane RON; sfârșitul perioadei)

CREDITE ACORDATE SOCIETĂȚILOR NEFINANCIARE

Perioada	Total	Credite în lei				Credite în euro			
		Total	cu scadența până la 1 an inclusiv	cu scadența mai mare de 1 an și până la 5 ani inclusiv	cu scadența mai mare de 5 ani	Total	cu scadența până la 1 an inclusiv	cu scadența mai mare de 1 an și până la 5 ani inclusiv	cu scadența mai mare de 5 ani
2007 ian.	48 811,8	22 666,4	12 553,3	7 174,5	2 938,6	22 867,1	8 155,0	7 284,6	7 427,6
feb.	50 531,6	24 093,5	13 519,0	7 465,0	3 109,6	23 136,5	8 196,7	7 319,4	7 620,3
mar.	52 683,5	25 409,0	14 015,6	8 007,5	3 385,9	24 048,2	8 357,3	7 651,2	8 039,7
apr.	54 681,2	26 492,5	14 516,3	8 316,4	3 659,8	25 097,7	8 741,4	7 984,2	8 372,1
mai	56 695,9	27 632,2	15 154,5	8 471,8	4 005,9	25 965,2	8 853,1	8 374,5	8 737,6
iun.	57 236,3	28 455,3	15 610,5	8 535,2	4 309,7	25 721,9	8 812,9	8 115,7	8 793,3

Perioada	Credite în alte valute			
	Total	cu scadența până la 1 an inclusiv	cu scadența mai mare de 1 an și până la 5 ani inclusiv	cu scadența mai mare de 5 ani
2007 ian.	3 278,3	1 662,0	816,8	799,4
feb.	3 301,5	1 734,3	775,1	792,1
mar.	3 226,4	1 691,3	753,1	781,9
apr.	3 091,0	1 628,7	706,9	755,4
mai	3 098,5	1 588,1	738,0	772,4
iun.	3 059,1	1 593,3	711,9	753,8

Perioada	CREDITE ACORDATE INSTITUȚIILOR FINANCIARE NEMONETARE					CREDITE ACORDATE ADMINISTRAȚIEI PUBLICE				CREDITE ACORDATE NEREZIDENȚILOR
	Total	Societăți de asigurări		Alți intermediari financiari*		Total	Administrația centrală	Administrația locală	Administrația sistemelor de asigurări sociale	
		Total	din care cu scadența până la 1 an inclusiv	Total	din care cu scadența până la 1 an inclusiv					
2007 ian.	3 442,2	33,1	10,4	3 409,2	526,2	2 637,9	1 139,5	1 498,4	0,0	38 221,8
feb.	3 574,7	31,8	10,5	3 543,0	617,1	2 651,8	1 157,4	1 494,4	0,0	36 593,8
mar.	3 029,3	25,2	10,4	3 004,1	417,8	2 694,9	1 178,0	1 516,9	0,0	39 038,4
apr.	3 164,2	42,2	10,5	3 122,0	507,9	2 729,4	1 177,4	1 552,1	0,0	22 122,6
mai	2 962,3	32,4	0,6	2 929,8	518,9	2 720,7	1 084,3	1 636,4	0,0	18 511,4
iun.	2 797,5	32,4	0,9	2 765,1	550,7	2 810,1	1 061,1	1 749,0	0,0	19 857,5

*) Include și auxiliarii financiari.

8. RATELE MEDII ALE DOBÂNZII PRACTICATE DE INSTITUȚIILE DE CREDIT

8.1. DEPOZITE LA TERMEN ÎN LEI

8.1.1. DEPOZITE EXISTENTE ÎN SOLD

Perioada	Depozite la termen ale gospodăriilor populației					Depozite la termen ale societăților nefinanciare			
	Total	Durata inițială				Total	Durata inițială		
		până la 1 lună inclusiv	peste 1 lună și până la 3 luni inclusiv	peste 3 luni și până la 6 luni inclusiv	peste 6 luni și până la 12 luni inclusiv		până la 1 lună inclusiv	peste 1 lună și până la 3 luni inclusiv	peste 3 luni și până la 6 luni inclusiv
2004	15,62	15,37	15,68	17,03	15,44	15,02	14,54	15,88	16,89
2005	6,35	5,64	5,57	6,92	8,35	5,27	4,45	5,41	6,29
2006	7,25	7,08	7,19	7,49	7,46	7,03	6,16	7,73	7,93
2006 iun.	6,52	6,28	6,16	6,71	7,19	6,54	6,18	6,79	6,88
iul.	6,72	6,47	6,44	6,94	7,29	6,47	5,94	7,09	6,58
aug.	6,83	6,65	6,45	7,08	7,37	6,92	6,49	7,19	7,24
sep.	6,72	6,57	6,48	7,02	7,07	6,78	6,22	7,24	7,58
oct.	7,12	7,01	6,87	7,36	7,46	6,99	6,41	7,31	8,01
nov.	7,01	6,84	6,88	7,30	7,39	7,11	6,48	7,50	7,91
dec.	7,25	7,08	7,19	7,49	7,46	7,03	6,16	7,73	7,93
2007 ian.	6,99	6,68	7,11	7,52	7,50	6,26	5,29	7,25	7,61
feb.	6,94	6,65	6,97	7,47	7,55	6,38	5,75	7,32	7,61
mar.	6,94	6,62	6,97	7,45	7,56	6,53	6,12	7,15	7,10
apr.	6,80	6,49	6,84	7,30	7,45	7,39	7,95	7,07	7,17
mai	6,75	6,41	6,80	7,13	7,39	6,73	6,59	7,09	7,10
iun.	6,67	6,34	6,65	7,07	7,36	6,66	6,62	7,04	6,89

8.1.2. DEPOZITE NOI

(% p.a.)

Perioada	Depozite noi la termen ale gospodăriilor populației					Depozite noi la termen ale societăților nefinanciare			
	Total	Durata inițială				Total	Durata inițială		
		până la 1 lună inclusiv	peste 1 lună și până la 3 luni inclusiv	peste 3 luni și până la 6 luni inclusiv	peste 6 luni și până la 12 luni inclusiv		până la 1 lună inclusiv	peste 1 lună și până la 3 luni inclusiv	peste 3 luni și până la 6 luni inclusiv
2004	15,37	15,20	15,67	16,77	13,34	14,39	14,14	15,71	15,79
2005	5,50	5,47	5,49	6,53	6,01	4,36	3,99	5,66	5,84
2006	7,02	6,91	7,31	7,63	7,45	6,12	5,64	7,53	7,51
2006 iun.	6,24	6,19	6,26	6,88	6,52	6,31	6,19	6,84	6,92
iul.	6,44	6,40	6,39	7,08	6,80	5,89	5,70	6,73	6,57
aug.	6,64	6,63	6,47	7,09	6,94	6,53	6,35	7,10	7,35
sep.	6,53	6,48	6,57	7,13	6,74	6,26	6,02	7,13	8,01
oct.	6,92	6,87	6,94	7,52	7,27	6,44	6,16	7,38	7,37
nov.	6,81	6,70	7,08	7,47	7,41	6,61	6,36	7,66	7,94
dec.	7,02	6,91	7,31	7,63	7,45	6,12	5,64	7,53	7,51
2007 ian.	6,95	6,69	7,10	7,59	7,87	6,71	6,03	7,36	7,34
feb.	6,89	6,70	6,94	7,59	7,49	6,90	6,78	7,27	7,08
mar.	6,85	6,58	7,01	7,50	7,62	7,06	6,84	7,34	7,55
apr.	6,81	6,72	6,69	7,34	7,44	8,11	8,90	6,85	7,00
mai	6,74	6,58	6,77	7,26	7,22	6,99	6,85	7,25	6,48
iun.	6,55	6,33	6,58	7,27	7,15	7,04	7,07	7,07	6,99

Notă Ratele medii ale dobânzii sunt calculate conform prevederilor Normei BNR nr.14/2006.

Datele aferente perioadei 2004 - 2006 sunt date comparabile, retratate potrivit prevederilor Normei BNR nr.14/2006.

Datele anuale sunt aferente lunii decembrie.

8.2. DEPOZITE LA TERMEN ÎN EURO**8.2.1. DEPOZITE EXISTENTE ÎN SOLD**

(% p.a.)

Perioada	Depozite la termen ale gospodăriilor populației					Depozite la termen ale societăților nefinanciare				
	Total	Durata inițială				Total	Durata inițială			
		până la 1 lună inclusiv	peste 1 lună și până la 3 luni inclusiv	peste 3 luni și până la 6 luni inclusiv	peste 6 luni și până la 12 luni inclusiv		până la 1 lună inclusiv	peste 1 lună și până la 3 luni inclusiv	peste 3 luni și până la 6 luni inclusiv	
2004	2,92	2,41	2,85	3,26	3,37	2,30	1,95	2,24	2,93	
2005	2,92	2,42	2,84	3,40	3,45	2,92	2,33	2,58	2,97	
2006	3,16	2,92	3,11	3,38	3,51	3,31	2,89	2,94	3,24	
2006 iun.	2,89	2,45	2,88	3,16	3,33	3,01	2,45	2,74	3,25	
iul.	3,01	2,58	2,98	3,24	3,47	3,09	2,52	2,88	2,96	
aug.	3,04	2,69	3,02	3,26	3,48	3,13	2,66	2,87	2,99	
sep.	2,97	2,68	2,91	3,20	3,36	3,09	2,60	2,71	3,06	
oct.	3,09	2,84	3,01	3,31	3,50	3,23	2,78	2,84	3,03	
nov.	3,06	2,80	3,01	3,23	3,43	3,18	2,76	2,88	2,80	
dec.	3,16	2,92	3,11	3,38	3,51	3,31	2,89	2,94	3,24	
2007 ian.	3,21	3,00	3,13	3,35	3,73	2,87	2,46	3,38	3,23	
feb.	3,22	2,99	3,17	3,36	3,82	3,02	2,94	3,13	3,30	
mar.	3,23	2,95	3,19	3,49	3,81	2,88	2,68	3,37	2,71	
apr.	3,28	3,02	3,21	3,50	3,88	3,07	2,96	3,38	3,59	
mai	3,30	2,99	3,28	3,54	3,91	3,18	2,99	3,44	3,62	
iun.	3,35	3,08	3,30	3,56	3,89	3,28	3,16	3,43	3,39	

8.2.2. DEPOZITE NOI

(% p.a.)

Perioada	Depozite noi la termen ale gospodăriilor populației					Depozite noi la termen ale societăților nefinanciare				
	Total	Durata inițială				Total	Durata inițială			
		până la 1 lună inclusiv	peste 1 lună și până la 3 luni inclusiv	peste 3 luni și până la 6 luni inclusiv	peste 6 luni și până la 12 luni inclusiv		până la 1 lună inclusiv	peste 1 lună și până la 3 luni inclusiv	peste 3 luni și până la 6 luni inclusiv	
2004	2,58	2,34	2,78	3,09	2,49	1,99	1,85	2,17	2,66	
2005	2,54	2,33	2,79	3,42	2,68	2,30	2,22	2,67	3,35	
2006	2,93	2,86	3,03	3,41	2,93	2,96	2,91	3,02	4,37	
2006 iun.	2,60	2,42	2,82	3,20	2,83	2,48	2,35	2,82	2,81	
iul.	2,71	2,54	2,89	3,33	2,98	2,58	2,44	2,91	2,86	
aug.	2,77	2,61	2,95	3,34	3,09	2,69	2,56	3,06	3,17	
sep.	2,79	2,68	2,89	3,37	2,93	2,54	2,55	2,33	3,06	
oct.	2,89	2,78	3,03	3,50	3,05	2,78	2,76	3,02	2,63	
nov.	2,88	2,76	3,04	3,43	3,06	2,80	2,77	3,09	3,26	
dec.	2,93	2,86	3,03	3,41	2,93	2,96	2,91	3,02	4,37	
2007 ian.	3,17	3,04	3,22	3,55	4,16	3,18	2,95	3,54	3,25	
feb.	3,10	3,03	3,20	3,56	3,11	3,30	3,39	2,81	2,27	
mar.	3,28	3,10	3,40	3,68	3,85	3,14	3,06	3,42	2,78	
apr.	3,29	3,20	3,24	3,64	4,16	3,28	3,27	3,50	2,95	
mai	3,23	3,00	3,41	3,71	4,20	3,35	3,38	3,35	3,28	
iun.	3,37	3,13	3,58	3,77	3,93	3,51	3,50	3,42	3,50	

Notă Ratele medii ale dobânzii sunt calculate conform prevederilor Normei BNR nr.14/2006.

Datele aferente perioadei 2004 - 2006 sunt date comparabile, retratate potrivit prevederilor Normei BNR nr.14/2006.

Datele anuale sunt aferente lunii decembrie.

8.3. CREDITE ÎN LEI

8.3.1. CREDITE EXISTENTE ÎN SOLD

(% p.a.)

Perioada	Credite acordate gospodăriilor populației				Credite acordate societăților nefinanciare			
	Total	Durata inițială			Total	Durata inițială		
		până la 1 an inclusiv	peste 1 an și până la 5 ani inclusiv	peste 5 ani		până la 1 an inclusiv	peste 1 an și până la 5 ani inclusiv	peste 5 ani
2004	30,53	30,20	30,93	25,23	25,96	26,40	25,11	25,29
2005	19,62	20,10	21,05	16,05	14,86	14,66	15,63	13,94
2006	15,32	19,33	17,02	13,65	13,34	12,94	13,93	13,04
2006 iun.	16,39	19,65	18,26	14,06	13,43	13,68	13,42	12,44
iul.	15,87	19,78	17,81	13,63	13,54	13,61	13,70	12,80
aug.	15,80	20,02	17,79	13,60	13,77	13,81	14,00	12,93
sep.	15,38	19,25	17,35	13,33	13,33	13,26	13,67	12,53
oct.	15,51	19,45	17,29	13,66	13,62	13,40	14,02	13,19
nov.	15,29	19,17	16,98	13,57	13,20	13,05	13,58	12,54
dec.	15,32	19,33	17,02	13,65	13,34	12,94	13,93	13,04
2007 ian.	14,77	19,52	16,52	12,85	12,55	12,50	12,92	11,91
feb.	14,96	21,35	16,45	12,99	12,48	12,42	12,87	11,82
mar.	14,92	21,88	16,33	12,93	12,47	12,49	12,73	11,76
apr.	14,63	20,81	16,14	12,75	13,38	14,18	12,72	11,70
mai	14,74	21,85	16,45	12,69	12,65	12,68	13,05	11,72
iun.	14,56	21,35	16,22	12,64	12,01	11,92	12,49	11,41

8.3.2. CREDITE NOI

(% p.a.)

Perioada	Credite noi acordate gospodăriilor populației				Credite noi acordate societăților nefinanciare			
	Total	Durata inițială			Total	Durata inițială		
		până la 1 an inclusiv	peste 1 an și până la 5 ani inclusiv	peste 5 ani		până la 1 an inclusiv	peste 1 an și până la 5 ani inclusiv	peste 5 ani
2004	30,21	31,95	30,16	25,59	25,57	25,46	25,25	30,92
2005	13,73	19,54	15,13	11,89	13,69	13,48	14,63	13,87
2006	13,86	17,25	16,03	12,51	12,10	11,86	13,03	12,96
2006 iun.	13,65	16,79	14,92	12,92	12,28	12,26	12,56	11,75
iul.	13,76	16,89	14,95	13,06	12,57	12,27	13,50	13,17
aug.	13,77	16,84	15,14	12,80	12,86	12,88	12,84	12,68
sep.	13,39	16,84	14,69	12,32	12,32	12,18	13,14	11,93
oct.	14,55	17,07	16,37	13,16	13,06	12,85	13,76	13,10
nov.	13,98	16,27	15,97	12,74	12,51	12,45	12,80	12,42
dec.	13,86	17,25	16,03	12,51	12,10	11,86	13,03	12,96
2007 ian.	13,83	16,30	15,09	12,67	11,39	11,91	10,04	11,12
feb.	13,16	15,73	15,21	12,14	11,85	11,78	12,95	11,18
mar.	12,44	13,84	14,54	11,59	11,96	11,87	13,04	11,51
apr.	12,14	14,60	14,01	11,41	12,17	12,15	12,62	11,82
mai	12,27	14,66	13,78	11,66	12,29	12,29	13,07	11,39
iun.	12,43	13,57	13,80	11,83	11,45	11,29	13,12	11,14

Notă Ratele medii ale dobânzii sunt calculate conform prevederilor Normei BNR nr.14/2006.

Datele aferente perioadei 2004 - 2006 sunt date comparabile, retratate potrivit prevederilor Normei BNR nr.14/2006.

Datele anuale sunt aferente lunii decembrie.

8.4. CREDITE ÎN EURO

8.4.1. CREDITE EXISTENTE ÎN SOLD

(% p.a.)

Perioada	Credite acordate gospodăriilor populației				Credite acordate societăților nefinanciare			
	Total	Durata inițială			Total	Durata inițială		
		până la 1 an inclusiv	peste 1 an și până la 5 ani inclusiv	peste 5 ani		până la 1 an inclusiv	peste 1 an și până la 5 ani inclusiv	peste 5 ani
2004	10,76	9,10	12,28	9,97	7,18	6,60	7,71	7,04
2005	10,23	8,22	11,20	9,88	7,08	6,86	7,37	6,95
2006	9,51	9,48	10,50	9,34	7,45	6,61	7,53	8,22
2006 iun.	9,90	8,71	11,09	9,61	6,81	5,93	7,09	7,48
iul.	9,99	8,98	11,08	9,75	7,07	6,27	7,25	7,75
aug.	10,01	9,04	11,21	9,75	7,17	6,37	7,34	7,85
sep.	9,97	8,75	11,35	9,71	7,07	6,32	7,19	7,74
oct.	9,69	9,16	10,95	9,46	7,36	6,61	7,42	8,10
nov.	9,47	8,98	10,87	9,23	7,19	6,43	7,26	7,92
dec.	9,51	9,48	10,50	9,34	7,45	6,61	7,53	8,22
2007 ian.	9,31	9,68	11,34	8,99	7,36	7,36	7,38	7,35
feb.	9,34	8,96	11,37	9,05	7,27	7,09	7,34	7,41
mar.	9,27	9,20	11,24	9,00	7,29	6,91	7,43	7,57
apr.	9,13	9,22	11,10	8,89	7,30	6,80	7,50	7,64
mai	9,04	9,24	10,92	8,80	7,35	6,85	7,50	7,70
iun.	9,02	9,22	10,80	8,81	7,47	6,92	7,62	7,86

8.4.2. CREDITE NOI

(% p.a.)

Perioada	Credite noi acordate gospodăriilor populației				Credite noi acordate societăților nefinanciare			
	Total	Durata inițială			Total	Durata inițială		
		până la 1 an inclusiv	peste 1 an și până la 5 ani inclusiv	peste 5 ani		până la 1 an inclusiv	peste 1 an și până la 5 ani inclusiv	peste 5 ani
2004	10,36	8,94	11,24	9,92	6,48	5,86	7,90	7,80
2005	8,98	10,61	10,48	8,74	6,09	5,75	6,51	7,96
2006	8,58	10,12	9,32	8,42	6,84	6,32	7,22	8,16
2006 iun.	9,05	8,44	9,95	8,97	5,81	5,24	6,47	7,97
iul.	8,91	9,59	9,82	8,80	6,03	5,35	7,01	7,62
aug.	9,01	9,69	10,47	8,82	6,32	5,67	6,83	7,94
sep.	8,56	7,85	9,50	8,44	6,18	5,66	7,04	7,26
oct.	8,81	9,61	9,99	8,68	6,44	5,87	7,21	8,58
nov.	8,45	9,43	9,75	8,29	6,53	6,00	7,19	7,73
dec.	8,58	10,12	9,32	8,42	6,84	6,32	7,22	8,16
2007 ian.	8,40	9,39	9,94	8,20	6,55	6,37	6,27	7,32
feb.	8,48	8,78	10,13	8,28	6,81	6,21	7,15	7,77
mar.	8,37	9,44	9,70	8,17	7,16	6,43	7,68	7,85
apr.	8,21	8,20	9,42	8,09	6,96	6,53	6,98	7,79
mai	8,14	9,11	9,30	8,01	6,94	6,46	7,42	7,51
iun.	8,07	8,54	9,29	7,96	6,93	6,58	6,84	7,85

Notă Ratele medii ale dobânzii sunt calculate conform prevederilor Normei BNR nr.14/2006.

Datele aferente perioadei 2004 - 2006 sunt date comparabile, retratate potrivit prevederilor Normei BNR nr.14/2006.

Datele anuale sunt aferente lunii decembrie.

8.5. DEPOZITE ÎN LEI PE TIPURI DE DEPOZITE**8.5.1. DEPOZITE EXISTENTE ÎN SOLD**

(% p.a.)

Perioada	Depozite ale gospodăriilor populației							Depozite ale societăților nefinanciare			Împrumuturi din operațiuni repo	
	overnight	la termen			rambursabile după notificare			overnight	la termen			
		total	cu durata inițială peste 1 an și până la 2 ani inclusiv	cu durata inițială peste 2 ani	total	la cel mult 3 luni inclusiv	la mai mult de 3 luni		total	cu durata inițială peste 1 an și până la 2 ani inclusiv		cu durata inițială peste 2 ani
2007 ian.	2,79	6,99	7,00	6,92	x	x	x	1,87	6,26	6,29	3,42	6,77
feb.	3,34	6,94	6,95	6,94	x	x	x	2,02	6,38	6,42	2,82	6,12
mar.	3,23	6,94	6,93	6,94	x	x	x	2,10	6,53	6,57	3,26	6,86
apr.	3,50	6,80	6,80	6,77	x	x	x	2,46	7,39	7,42	3,84	6,54
mai	3,68	6,75	6,75	6,74	x	x	x	1,78	6,73	6,78	3,34	7,04
iun.	3,83	6,67	6,67	6,76	x	x	x	1,76	6,66	6,71	3,30	6,49

8.5.2. DEPOZITE NOI LA TERMEN

(% p.a.)

Perioada	Depozite noi ale gospodăriilor populației			Depozite noi ale societăților nefinanciare			Împrumuturi noi din operațiuni repo
	cu durata inițială până la 1 an inclusiv	cu durata inițială peste 1 an și până la 2 ani inclusiv	cu durata inițială peste 2 ani	cu durata inițială până la 1 an inclusiv	cu durata inițială peste 1 an și până la 2 ani inclusiv	cu durata inițială peste 2 ani	
2007 ian.	6,93	7,64	7,47	6,71	6,11	3,99	5,97
feb.	6,87	6,81	7,47	6,91	4,36	2,47	5,92
mar.	6,81	7,61	7,48	7,07	5,13	2,97	6,83
apr.	6,79	7,31	7,20	8,12	5,02	3,98	6,43
mai	6,71	7,65	7,19	6,99	7,14	4,32	7,01
iun.	6,51	7,09	7,16	7,05	5,20	2,22	6,32

Notă Ratele medii ale dobânzii sunt calculate conform prevederilor Normei BNR nr.14/2006.

8.6. DEPOZITE ÎN EURO PE TIPURI DE DEPOZITE**8.6.1. DEPOZITE EXISTENTE ÎN SOLD**

(% p.a.)

Perioada	Depozite ale gospodăriilor populației							Depozite ale societăților nefinanciare				Împrumuturi din operațiuni repo
	overnight	la termen			rambursabile după notificare			overnight	la termen			
		total	cu durata inițială peste 1 an și până la 2 ani inclusiv	cu durata inițială peste 2 ani	total	la cel mult 3 luni inclusiv	la mai mult de 3 luni		total	cu durata inițială peste 1 an și până la 2 ani inclusiv	cu durata inițială peste 2 ani	
2007 ian.	1,12	3,21	3,21	3,12	x	x	x	1,03	2,87	2,85	3,43	x
feb.	1,25	3,22	3,22	3,06	x	x	x	1,17	3,02	3,01	3,24	x
mar.	1,23	3,23	3,24	3,18	x	x	x	1,21	2,88	2,87	3,13	x
apr.	1,24	3,28	3,28	3,24	x	x	x	0,95	3,07	3,07	3,00	x
mai	1,22	3,30	3,31	3,24	x	x	x	0,87	3,18	3,18	3,14	x
iun.	1,23	3,35	3,35	3,15	x	x	x	0,77	3,28	3,28	3,07	x

8.6.2. DEPOZITE NOI LA TERMEN

(% p.a.)

Perioada	Depozite noi ale gospodăriilor populației			Depozite noi ale societăților nefinanciare			Împrumuturi noi din operațiuni repo
	cu durata inițială până la 1 an inclusiv	cu durata inițială peste 1 an și până la 2 ani inclusiv	cu durata inițială peste 2 ani	cu durata inițială până la 1 an inclusiv	cu durata inițială peste 1 an și până la 2 ani inclusiv	cu durata inițială peste 2 ani	
2007 ian.	3,17	3,27	3,64	3,19	0,31	1,81	x
feb.	3,09	4,26	3,15	3,31	1,39	1,84	x
mar.	3,27	3,80	3,46	3,15	2,40	0,90	x
apr.	3,29	3,97	3,37	3,30	0,53	0,98	x
mai	3,22	3,88	2,91	3,37	1,93	2,73	x
iun.	3,37	3,96	2,03	3,51	0,90	3,10	x

Notă Ratele medii ale dobânzii sunt calculate conform prevederilor Normei BNR nr.14/2006.

8.7. CREDITE ÎN LEI PE TIPURI DE CREDITE**8.7.1. CREDITE EXISTENTE ÎN SOLD**

(% p.a.)

Perioada	Credite acordate gospodăriilor populației												
	credite acordate pe descoperit de cont	credite pentru locuințe				credite pentru consum				credite pentru alte scopuri			
		total	cu durata inițială până la 1 an inclusiv	cu durata inițială peste 1 an și până la 5 ani inclusiv	cu durata inițială peste 5 ani	total	cu durata inițială până la 1 an inclusiv	cu durata inițială peste 1 an și până la 5 ani inclusiv	cu durata inițială peste 5 ani	total	cu durata inițială până la 1 an inclusiv	cu durata inițială peste 1 an și până la 5 ani inclusiv	cu durata inițială peste 5 ani
2007 ian.	20,58	10,83	10,31	20,19	10,11	14,94	19,62	16,41	13,10	16,98	14,73	19,54	11,16
feb.	22,50	10,87	9,80	19,93	10,23	15,14	21,41	16,34	13,25	16,80	17,30	19,29	10,91
mar.	22,07	10,82	9,26	19,18	10,26	15,11	21,96	16,22	13,18	16,31	17,41	19,03	10,51
apr.	21,34	10,69	9,32	18,52	10,20	14,79	20,85	16,03	12,99	16,16	18,69	19,32	10,19
mai	22,36	10,72	7,92	17,88	10,30	14,91	21,92	16,35	12,91	15,62	18,54	19,21	9,88
iun.	22,09	10,63	7,79	17,18	10,25	14,73	21,42	16,12	12,86	15,36	18,46	19,12	9,82

Perioada	Credite acordate societăților nefinanciare			
	credite acordate pe descoperit de cont	cu durata inițială până la 1 an inclusiv	cu durata inițială peste 1 an și până la 5 ani inclusiv	cu durata inițială peste 5 ani
2007 ian.	11,94	12,50	12,92	11,91
feb.	12,69	12,42	12,87	11,82
mar.	13,07	12,49	12,73	11,76
apr.	23,28	14,18	12,72	11,70
mai	13,61	12,68	13,05	11,72
iun.	12,29	11,92	12,49	11,41

Notă Ratele medii ale dobânzii sunt calculate conform prevederilor Normei BNR nr.14/2006.

8.7.2. CREDITE NOI

(% p.a.)

Perioada	Credite noi acordate gospodăriilor populației										
	credite noi pentru locuințe						credite noi pentru consum				
	total	cu durata inițială până la 1 an inclusiv	cu durata inițială peste 1 an și până la 5 ani inclusiv	cu durata inițială peste 5 ani și până la 10 ani inclusiv	cu durata inițială peste 10 ani	Dobânda anuală efectivă medie	total	cu durata inițială până la 1 an inclusiv	cu durata inițială peste 1 an și până la 5 ani inclusiv	cu durata inițială peste 5 ani	Dobânda anuală efectivă medie
2007 ian.	10,29	19,56	16,60	10,00	9,34	11,32	13,81	15,99	14,89	12,82	18,88
feb.	9,42	18,67	16,19	13,11	8,60	10,54	13,11	14,03	14,89	12,29	19,04
mar.	8,74	19,56	16,76	12,97	7,80	9,60	12,47	12,79	14,24	11,79	18,48
apr.	8,00	8,71	15,91	10,72	7,51	8,63	12,27	14,02	13,77	11,68	18,29
mai	8,55	19,08	16,42	12,87	7,72	9,29	12,34	15,03	13,55	11,85	18,35
iun.	8,47	17,98	17,09	11,77	7,63	9,22	12,52	13,61	13,60	12,04	18,46

Perioada	Credite noi acordate gospodăriilor populației (continuare)				Credite noi acordate societăților nefinanciare							
	credite noi pentru alte scopuri				cu valoarea până la 1 milion echivalent euro				cu valoarea peste 1 milion echivalent euro			
	total	cu durata inițială până la 1 an inclusiv	cu durata inițială peste 1 an și până la 5 ani inclusiv	cu durata inițială peste 5 ani	total	cu durata inițială până la 1 an inclusiv	cu durata inițială peste 1 an și până la 5 ani inclusiv	cu durata inițială peste 5 ani	total	cu durata inițială până la 1 an inclusiv	cu durata inițială peste 1 an și până la 5 ani inclusiv	cu durata inițială peste 5 ani
2007 ian.	15,83	21,07	18,42	10,97	12,87	12,93	13,31	11,48	9,65	10,16	8,89	10,42
feb.	17,69	21,24	19,91	9,86	12,60	12,61	13,43	11,47	9,37	9,21	10,68	9,84
mar.	14,11	17,72	19,01	8,55	12,66	12,71	13,35	11,65	10,04	9,93	10,65	10,89
apr.	13,49	16,83	18,02	9,38	12,42	12,36	13,37	11,90	11,52	11,66	10,65	10,91
mai	12,76	16,29	18,58	9,19	12,84	12,91	13,58	11,53	10,70	10,73	10,64	10,29
iun.	12,85	15,22	18,30	9,14	12,41	12,37	13,51	11,51	9,50	9,37	10,83	10,17

Notă Ratele medii ale dobânzii sunt calculate conform prevederilor Normei BNR nr.14/2006.

8.8. CREDITE ÎN EURO PE TIPURI DE CREDITE**8.8.1. CREDITE EXISTENTE ÎN SOLD**

(% p.a.)

Perioada	Credite acordate gospodăriilor populației												
	credite acordate pe descoperit de cont	credite pentru locuințe			credite pentru consum				credite pentru alte scopuri				
		total	cu durată inițială până la 1 an inclusiv	cu durată inițială peste 1 an și până la 5 ani inclusiv	cu durată inițială peste 5 ani	total	cu durată inițială până la 1 an inclusiv	cu durată inițială peste 1 an și până la 5 ani inclusiv	cu durată inițială peste 5 ani	total	cu durată inițială până la 1 an inclusiv	cu durată inițială peste 1 an și până la 5 ani inclusiv	cu durată inițială peste 5 ani
2007 ian.	10,94	8,30	8,06	8,06	8,30	10,03	10,64	11,57	9,61	8,64	9,21	8,80	8,02
feb.	10,76	8,29	8,11	8,14	8,29	10,06	9,07	11,58	9,71	8,29	6,98	8,75	8,17
mar.	10,57	8,21	8,09	8,16	8,21	10,00	9,34	11,45	9,67	8,15	6,89	8,52	8,07
apr.	10,78	8,12	7,72	7,96	8,12	9,83	9,39	11,29	9,54	8,02	7,10	9,03	7,82
mai	9,99	8,04	7,68	7,85	8,04	9,72	9,26	11,14	9,44	8,10	9,94	8,68	7,69
iun.	9,81	7,97	7,76	7,80	7,97	9,70	9,38	11,02	9,46	7,88	7,76	8,79	7,68

Perioada	Credite acordate societăților nefinanciare			
	credite acordate pe descoperit de cont	cu durată inițială până la 1 an inclusiv	cu durată inițială peste 1 an și până la 5 ani inclusiv	cu durată inițială peste 5 ani
2007 ian.	6,45	7,36	7,38	7,35
feb.	5,91	7,09	7,34	7,41
mar.	7,19	6,91	7,43	7,57
apr.	6,77	6,80	7,50	7,64
mai	6,91	6,85	7,50	7,70
iun.	6,99	6,92	7,62	7,86

Notă Ratele medii ale dobânzii sunt calculate conform prevederilor Normei BNR nr.14/2006.

8.8.2. CREDITE NOI

(% p.a.)

Perioada	Credite noi acordate gospodăriilor populației										
	credite noi pentru locuințe						credite noi pentru consum				
	total	cu durata inițială până la 1 an inclusiv	cu durata inițială peste 1 an și până la 5 ani inclusiv	cu durata inițială peste 5 ani și până la 10 ani inclusiv	cu durata inițială peste 10 ani	Dobânda anuală efectivă medie	total	cu durata inițială până la 1 an inclusiv	cu durata inițială peste 1 an și până la 5 ani inclusiv	cu durata inițială peste 5 ani	Dobânda anuală efectivă medie
2007 ian.	6,88	x	7,29	6,81	6,88	8,69	9,22	10,33	10,09	9,07	12,60
feb.	6,58	x	7,61	6,75	6,57	8,27	9,25	8,79	10,40	9,13	12,66
mar.	6,49	x	7,55	6,68	6,48	8,03	9,24	9,38	9,78	9,13	12,39
apr.	6,48	6,80	7,29	6,97	6,45	8,03	9,01	9,30	9,64	8,92	12,06
mai	6,40	7,36	6,79	6,79	6,37	7,75	8,90	9,47	9,67	8,79	11,75
iun.	6,21	9,09	6,77	6,13	6,19	7,63	8,87	8,50	9,47	8,80	11,84

Perioada	Credite noi acordate gospodăriilor populației (continuare)				Credite noi acordate societăților nefinanciare							
	credite noi pentru alte scopuri				cu valoarea până la 1 milion echivalent euro				cu valoarea peste 1 milion echivalent euro			
	total	cu durata inițială până la 1 an inclusiv	cu durata inițială peste 1 an și până la 5 ani inclusiv	cu durata inițială peste 5 ani	total	cu durata inițială până la 1 an inclusiv	cu durata inițială peste 1 an și până la 5 ani inclusiv	cu durata inițială peste 5 ani	total	cu durata inițială până la 1 an inclusiv	cu durata inițială peste 1 an și până la 5 ani inclusiv	cu durata inițială peste 5 ani
2007 ian.	8,76	9,33	8,25	8,17	7,42	7,01	7,82	7,85	6,04	5,82	5,73	6,99
feb.	7,63	7,43	8,02	7,44	7,59	6,95	8,11	8,24	5,99	5,57	5,99	7,15
mar.	6,92	11,04	7,85	6,63	7,59	6,92	7,69	8,50	6,82	6,06	7,68	7,33
apr.	6,66	9,06	7,57	6,50	7,70	7,15	8,10	8,11	6,29	6,07	6,01	7,33
mai	7,39	11,52	7,30	7,36	7,56	7,11	7,89	8,05	6,39	5,96	6,82	7,00
iun.	7,24	8,18	9,21	7,17	7,39	7,08	7,13	8,17	6,50	6,20	6,58	7,33

Notă Ratele medii ale dobânzii sunt calculate conform prevederilor Normei BNR nr.14/2006.

9. INDICATORI DE RISC BANCAR**9.1. SITUAȚIA CLASIFICĂRII CREDITELOR**

(milioane RON; sfârșitul perioadei)

A. Expunere din credite acordate clienților din afara sectorului instituțiilor de credit și alte instituții de credit și dobânda aferentă

Perioada	Total	Standard	În observație	Substandard	Îndoielnic	Pierdere
Neajustată						
2006 iun.	72 691,2	39 007,6	27 593,3	3 858,7	825,0	1 406,6
iul.	75 951,4	40 847,9	27 854,5	3 813,9	2 005,6	1 429,5
aug.	78 861,0	41 431,2	31 159,8	3 880,8	837,5	1 551,7
sep.	81 272,5	42 351,5	32 054,4	4 297,0	975,5	1 594,1
oct.	84 932,0	43 976,7	33 314,4	4 925,5	1 040,9	1 674,5
nov.	87 679,1	44 559,3	35 727,8	4 698,0	1 050,3	1 643,7
dec.	89 335,3	46 378,0	35 860,6	4 585,4	937,8	1 573,5
2007 ian.	91 192,5	46 883,5	36 673,4	4 960,4	1 003,1	1 672,1
feb.	93 639,9	47 960,3	37 763,8	5 073,8	1 055,8	1 786,1
mar.	97 356,2	49 741,9	39 367,3	5 353,0	1 216,5	1 677,5
apr.	100 804,9	51 851,7	40 431,0	5 424,4	1 179,1	1 918,7
mai	104 411,5	54 124,0	41 909,3	5 036,0	1 245,3	2 096,9
iun.	107 130,8	55 462,6	43 192,4	5 196,3	975,9	2 303,6
Ajustată*						
2006 iun.	20 698,6	14 850,8	4 645,3	512,7	155,3	534,5
iul.	21 399,0	15 725,1	4 387,5	513,2	206,0	567,2
aug.	23 204,3	16 734,2	5 124,1	545,4	171,8	628,8
sep.	25 673,3	17 913,5	6 248,4	626,7	222,4	662,3
oct.	26 888,4	18 657,0	6 572,4	689,0	222,3	747,7
nov.	28 106,5	19 401,9	7 102,3	637,4	238,1	726,8
dec.	28 721,4	20 238,8	6 894,0	678,1	193,3	717,2
2007 ian.	28 955,1	20 083,7	7 220,6	662,1	207,8	780,9
feb.	29 866,7	20 393,0	7 725,7	681,0	197,3	869,7
mar.	31 032,1	20 926,7	8 244,2	809,6	200,6	851,0
apr.	31 804,4	21 514,7	8 237,2	814,0	228,8	1 009,7
mai	33 800,7	22 663,8	8 962,7	814,2	219,2	1 140,8
iun.	35 513,9	23 750,2	9 566,7	749,6	221,2	1 226,2
Provizioane						
2006 iun.	947,0	–	232,3	102,6	77,6	534,5
iul.	992,2	–	219,5	102,6	102,9	567,2
aug.	1 079,9	–	256,2	109,0	85,9	628,8
sep.	1 211,3	–	312,5	125,3	111,2	662,3
oct.	1 325,3	–	328,6	137,8	111,2	747,7
nov.	1 328,6	–	355,3	127,5	119,0	726,8
dec.	1 294,1	–	344,7	135,6	96,6	717,2
2007 ian.	1 378,2	–	361,0	132,4	103,9	780,9
feb.	1 490,9	–	386,3	136,2	98,7	869,7
mar.	1 525,4	–	412,2	161,9	100,3	851,0
apr.	1 698,8	–	411,9	162,8	114,4	1 009,7
mai	1 861,4	–	448,1	162,9	109,6	1 140,8
iun.	1 965,1	–	478,3	150,0	110,6	1 226,2
B. Expunere din elemente în afara bilanțului pentru care nu se constituie provizioane						
2006 iun.	23 734,3	16 531,1	5 518,8	845,4	197,8	641,2
iul.	25 211,6	17 117,2	6 124,3	1 057,2	176,5	736,4
aug.	26 495,5	17 608,5	6 840,4	1 108,5	234,6	703,5
sep.	27 791,4	18 230,0	7 127,7	1 126,7	312,8	994,2
oct.	28 312,5	18 572,6	7 186,9	1 160,9	220,8	1 171,3
nov.	28 734,9	19 104,6	7 270,8	1 036,4	122,1	1 201,0
dec.	29 968,6	20 048,4	7 747,7	1 001,4	81,2	1 089,9
2007 ian.	30 345,7	20 314,3	7 873,8	1 141,8	111,3	904,6
feb.	30 316,1	20 255,3	7 941,1	1 139,7	75,8	904,2
mar.	31 550,5	20 669,6	8 699,6	1 186,1	88,5	906,7
apr.	32 318,7	21 390,6	8 885,0	1 059,3	104,3	879,5
mai	32 344,7	21 336,4	8 557,5	1 097,5	152,3	1 201,0
iun.	32 983,0	22 141,0	8 443,7	1 156,0	125,9	1 116,4

C. Expunere din plasamente constituite la alte instituții de credit și dobânda aferentă

Perioada	Total	Standard	Substandard	Îndoielnic	Pierdere
Neajustată					
2006 iun.	3 978,2	3 976,1	–	–	2,1
iul.	4 438,3	4 436,2	–	–	2,1
aug.	4 943,2	4 941,1	–	–	2,1
sep.	4 201,5	4 200,9	–	–	0,6
oct.	4 461,5	4 460,9	–	–	0,6
nov.	4 708,6	4 708,0	–	–	0,6
dec.	7 858,7	7 858,2	–	–	0,5
2007 ian.	5 187,6	5 187,1	–	–	0,5
feb.	7 254,7	7 254,2	–	–	0,5
mar.	6 434,7	6 434,2	–	–	0,5
apr.	8 171,8	8 171,3	–	–	0,5
mai	6 898,3	6 897,8	–	–	0,5
iun.	8 803,2	8 802,7	–	–	0,5
Ajustată*					
2006 iun.	3 447,1	3 445,0	–	–	2,1
iul.	4 232,6	4 230,5	–	–	2,1
aug.	4 683,6	4 681,5	–	–	2,1
sep.	3 860,1	3 859,5	–	–	0,6
oct.	4 156,9	4 156,3	–	–	0,6
nov.	4 439,3	4 438,7	–	–	0,6
dec.	7 185,0	7 184,5	–	–	0,5
2007 ian.	4 705,3	4 704,8	–	–	0,5
feb.	6 944,3	6 943,8	–	–	0,5
mar.	5 867,8	5 867,3	–	–	0,5
apr.	7 731,8	7 731,3	–	–	0,5
mai	6 553,3	6 552,8	–	–	0,5
iun.	8 009,6	8 009,1	–	–	0,5
Provizioane					
2006 iun.	2,1	–	–	–	2,1
iul.	2,1	–	–	–	2,1
aug.	2,1	–	–	–	2,1
sep.	0,6	–	–	–	0,6
oct.	0,6	–	–	–	0,6
nov.	0,6	–	–	–	0,6
dec.	0,5	–	–	–	0,5
2007 ian.	0,5	–	–	–	0,5
feb.	0,5	–	–	–	0,5
mar.	0,5	–	–	–	0,5
apr.	0,5	–	–	–	0,5
mai	0,5	–	–	–	0,5
iun.	0,5	–	–	–	0,5

*) Conform Regulamentului BNR nr.5/2002, modificat prin Regulamentele BNR nr.7/2002, 8/2005, 12/2006, 4/2007 și 5/2007; expunere față de un debitor din care a fost dedusă valoarea garanțiilor ajustate cu coeficienții prevăzuți în reglementările BNR.

9.2. PRINCIPALII INDICATORI DE PRUDENȚIALITATE

(procente)

Perioada	Raport de solvabilitate (>12%)	Rata capitalului propriu (Capital propriu/ Total activ)	Rata generală de risc	Plasamente și credite interbancare (valoare brută)/ Total activ (valoare brută)	Credite acordate clienței (valoare brută)/ Total activ (valoare brută)	Credite restante și îndoielnice (valoare netă)/ Total portofoliu credite (valoare netă)
2004	20,64	8,93	46,95	33,58	45,64	0,28
2005	21,07	9,18	47,61	29,50	46,60	0,26
2006	18,12	8,63	53,01	35,97	53,17	0,20
2006 iun.	17,83	8,98	53,09	34,02	52,07	0,28
iul.	–	9,11	–	33,59	53,50	0,27
aug.	–	8,99	–	33,48	53,94	0,21
sep.	17,86	8,99	54,23	32,80	55,09	0,28
oct.	–	8,80	–	32,31	56,01	0,20
nov.	–	8,56	–	32,05	56,55	0,21
dec.	18,12	8,63	53,01	35,97	53,17	0,20
2007 ian.	–	8,72	–	32,82	54,49	0,23
feb.	–	8,46	–	32,10	54,75	0,24
mar.	16,16	8,44	55,59	30,75	55,52	0,23
apr.	–	8,30	–	29,24	56,28	0,25
mai	–	8,35	–	29,17	58,12	0,24
iun.	15,03	8,23	57,00	29,91	57,49	0,31

Perioada	Total creanțe restante și îndoielnice (valoare netă)/ Total activ (valoare netă)	Total creanțe restante și îndoielnice (valoare netă)/ Capitalul propriu (din raportarea prudencială a fondurilor proprii)	Total creanțe restante și îndoielnice (valoare netă)/ Surse atrase și împrumutate	Rata riscului de credit (Expunere neajustată, aferentă creditelor și dobânzilor clasificate în categoriile îndoielnic și pierdere/ Total credite și dobânzi clasificate, exclusiv elementele în afara bilanțului)*	Indicatorul de lichiditate (Lichiditate efectivă/ Lichiditate necesară)**
2004	0,18	2,07	0,20	2,87	2,28
2005	0,15	1,36	0,18	2,61	2,59
2006	0,14	1,54	0,16	2,81	2,31
2006 iun.	0,18	1,94	0,21	3,06	2,56
iul.	0,18	1,91	0,21	4,51	2,57
aug.	0,15	1,58	0,17	3,02	2,55
sep.	0,20	2,05	0,23	3,16	2,50
oct.	0,16	1,65	0,18	3,19	2,48
nov.	0,17	1,81	0,19	3,07	2,46
dec.	0,14	1,54	0,16	2,81	2,31
2007 ian.	0,17	1,82	0,19	2,93	2,41
feb.	0,18	1,97	0,20	3,03	2,44
mar.	0,17	2,00	0,20	2,96	2,42
apr.	0,19	2,24	0,22	3,07	2,40
mai	0,18	2,07	0,21	3,19	2,43
iun.	0,23	2,64	0,26	3,05	2,38

*) Conform Regulamentului BNR nr.5/2002, modificat prin Regulamentele BNR nr.7/2002, 8/2005, 12/2006, 4/2007 și 5/2007;

**) Indicatorul a fost introdus începând cu luna iulie 2001 (conform Normei BNR nr.1/2001); nivelul minim reglementat este 1; începând cu iunie 2003 metodologia de calcul a fost modificată conform Normei BNR nr.7/2003.

9.3. INFORMAȚII DE RISC BANCAR

Perioada	Total sume datorate - Risc global (mil. RON)	Total sume restante (mil. RON)	Număr debitori (persoane fizice și juridice)	Număr debitori cu restante (persoane fizice și juridice)	Număr interogări ale bazei de date a CRB pentru debitorii proprii și potențiali	Număr interogări ale bazei de date a CRB pentru debitorii potențiali, cu acordul acestora	Număr debitori raportați de două sau mai multe instituții de credit (persoane fizice și juridice)	Număr credite acordate și angajamente asumate de către instituții de credit
2004	49 585	1 759	113 594	8 139	182 968	181 188	6 006	190 716
2005	68 241	1 752	239 564	14 873	498 568	495 428	12 860	388 103
2006	102 220	1 668	478 889	38 800	703 360	699 549	33 969	740 150
2006 iun.	83 714	1 796	365 896	26 272	792 096	788 285	23 549	576 937
iul.	87 598	1 759	388 771	28 736	776 373	772 962	25 111	612 374
aug.	90 418	1 728	411 966	30 685	825 639	822 162	27 309	633 983
sep.	93 098	1 658	432 560	37 329	778 568	774 690	28 970	662 991
oct.	96 097	1 701	450 042	36 937	830 097	825 442	30 657	688 653
nov.	99 358	1 739	467 331	39 304	884 292	878 242	32 597	723 643
dec.	102 220	1 668	478 889	38 789	703 360	699 549	33 969	740 148
2007 ian.	105 324	1 732	488 700	38 706	616 526	611 891	35 174	754 541
feb.	108 140	1 751	503 723	44 883	795 906	791 483	37 183	778 480
mar.	113 792	1 777	528 311	42 335	1 072 425	1 067 121	39 919	821 162
apr.	117 123	1 846	549 629	46 467	958 564	953 631	41 960	854 321
mai	120 324	1 829	576 114	44 318	1 153 646	1 148 675	44 663	900 773
iun.	121 098	1 959	607 689	55 375	1 035 891	1 031 166	48 146	953 386

9.4. RESTANȚE MAI MARI DE 30 DE ZILE ÎNREGISTRATE DE PERSOANELE FIZICE CU EXPUNERE MAI MICĂ DE 20 000 RON

(mii RON, dacă nu se specifică altfel)

Perioada	Număr persoane fizice cu restante >30 zile	Număr restante	Total sume restante, din care:	Moneda			Categoria de întârziere			Credite scoase în afara bilanțului
				Leu	Euro	Dolar SUA	Între 31 și 60 zile	Între 61 și 90 zile	Peste 90 zile	
2006 iun.	251 164	310 401	213 497,3	186 659,3	23 351,0	3 465,1	13 537,8	9 745,5	51 227,8	138 986,2
iul.	269 091	331 610	217 255,9	189 437,8	24 305,9	3 475,8	13 872,8	9 712,0	56 332,0	137 339,0
aug.	277 465	343 402	234 239,4	204 409,2	26 232,9	3 563,4	13 216,8	10 093,0	57 533,2	153 396,4
sep.	279 980	343 848	232 711,0	203 515,7	26 471,1	2 679,9	13 268,0	10 468,5	57 976,6	150 997,9
oct.	291 677	360 526	256 524,9	222 905,8	29 982,1	3 587,2	13 345,9	9 785,0	63 536,6	169 857,4
nov.	289 733	358 274	268 349,6	233 185,1	31 744,6	3 363,5	12 473,6	10 478,9	67 990,4	177 406,7
dec.	276 565	345 409	279 019,2	242 934,3	32 652,4	3 364,8	12 287,3	9 240,3	70 362,6	187 129,1
2007 ian.	288 242	359 302	294 404,9	255 939,2	34 973,0	3 427,1	11 290,9	9 687,1	84 244,4	189 182,5
feb.	286 310	357 009	313 528,2	273 386,4	36 689,3	3 343,4	11 330,5	9 183,5	93 817,6	199 196,6
mar.	301 013	374 969	325 630,2	284 315,8	37 990,4	3 205,4	14 613,9	8 868,1	100 029,7	202 118,5
apr.*	240 013	294 831	379 751,9	326 951,1	50 467,9	2 199,5	19 400,7	12 526,0	161 085,2	184 876,9
mai	284 701	359 380	409 606,5	354 210,7	53 412,8	1 854,2	17 600,3	17 744,4	192 775,5	179 623,6
iun.	296 254	375 873	429 935,4	373 792,8	54 233,7	1 762,7	17 360,5	17 144,1	208 127,4	185 443,7

Sursa Biroul de Credit S.A.

*) Începând cu luna aprilie 2007, sursa datelor este Biroul de Credit S.A. (a se vedea precizările metodologice); indicatorii includ restanțele aferente tuturor expunerilor.

9.5. CREDITE ACORDATE ȘI ANGAJAMENTE ASUMATE DE INSTITUȚIILE DE CREDIT*

(milioane RON)

Perioada	Total sume acordate	Forma de proprietate a beneficiarului de credit						Moneda				
		Proprietate privată	Proprietate de stat	Proprietate mixtă		Proprie- tate coope- ratistă	Persoane fizice	Alte forme de pro- prietate	Leu	Euro	Dolar SUA	Alte valute
				Societăți comerciale cu participare de capital străin	Societăți comerciale cu participare de capital privat și de							
2004	55 464	40 546	6 128	2 203	1 701	85	4 017	784	14 733	26 039	14 511	181
2005	74 627	51 867	6 256	2 708	1 534	101	10 257	1 904	25 893	36 589	12 009	136
2006	116 525	77 550	7 915	2 422	2 137	157	23 251	3 093	48 578	57 325	9 826	796
2006 iun.	95 119	65 271	6 543	2 947	1 440	138	16 298	2 482	38 040	45 470	11 316	293
iul.	99 524	67 964	6 880	2 771	1 508	146	17 546	2 709	39 828	47 848	11 482	366
aug.	102 868	69 710	7 110	2 784	1 650	157	18 688	2 770	41 656	49 294	11 453	464
sep.	105 995	71 430	7 241	2 720	1 708	156	19 896	2 845	43 591	50 649	11 192	563
oct.	108 477	72 689	7 330	2 672	1 673	156	21 058	2 900	44 840	52 633	10 347	657
nov.	112 974	75 573	7 487	2 431	2 122	153	22 187	3 020	47 143	55 100	9 972	758
dec.	115 885	77 108	7 908	2 382	2 112	158	23 119	3 097	48 668	56 747	9 675	794
2007 ian.	118 902	78 886	8 445	2 587	2 082	157	23 735	3 012	49 765	58 396	9 851	891
feb.	121 579	80 785	8 243	2 550	2 097	162	24 727	3 016	50 669	60 068	9 801	1 041
mar.	128 435	85 706	8 625	2 485	2 105	168	26 282	3 065	52 357	64 889	9 864	1 325
apr.	131 900	87 580	8 662	2 568	2 105	176	27 731	3 078	53 860	66 638	9 680	1 722
mai	136 213	90 047	8 669	2 555	1 904	179	29 541	3 318	56 001	68 641	9 429	2 142
iun.	139 238	90 561	8 560	2 823	1 901	183	31 885	3 324	57 997	69 089	9 527	2 624

Perioada	Total sume acordate	Sector de activitate							Forma de proprietate a instituțiilor de credit		Încadrarea juridică a instituțiilor de credit	
		Industrie	Servicii	Con- strucții	Agri- cultură, silvi- cultură, pisci- cultură	Activități ale insti- tuțiilor financiar- bancare și ale caselor de pensii	Adminis- trație publică, învăța- mânt, sănătate	Persoane fizice și gospo- dării perso- nale	Instituții de credit de stat și cu capital majoritar de stat	Instituții de credit private și cu capital majoritar privat	Instituții de credit - persoane juridice române	Sucursa- lele din România ale insti- tuțiilor de credit străine
2004	55 464	21 493	18 597	3 339	1 234	3 313	3 470	4 017	526	54 938	50 420	5 044
2005	74 627	22 556	25 205	4 467	1 566	5 198	5 378	10 257	922	73 705	69 065	5 562
2006	116 525	29 562	39 399	7 568	2 852	7 050	6 843	23 251	1 868	114 657	108 703	7 822
2006 iun.	95 119	26 459	32 335	5 957	2 202	6 320	5 548	16 298	1 285	93 834	88 461	6 658
iul.	99 524	27 088	33 831	6 414	2 423	6 397	5 824	17 546	1 316	98 207	92 631	6 893
aug.	102 868	27 662	34 574	6 840	2 514	6 222	6 367	18 688	1 400	101 468	95 915	6 952
sep.	105 995	27 661	35 686	7 021	2 678	6 510	6 543	19 896	1 496	104 499	98 632	7 363
oct.	108 477	28 245	36 237	7 271	2 740	6 508	6 418	21 058	1 549	106 928	100 878	7 598
nov.	112 974	29 211	37 995	7 607	2 791	6 691	6 491	22 187	1 709	111 265	105 282	7 692
dec.	115 885	29 446	38 995	7 694	2 918	6 835	6 878	23 119	1 868	114 017	108 186	7 699
2007 ian.	118 902	30 370	40 313	7 757	3 047	6 821	6 859	23 735	1 930	116 973	110 994	7 909
feb.	121 579	30 920	40 931	8 046	2 938	7 194	6 823	24 727	2 032	119 547	113 579	8 000
mar.	128 435	31 463	44 471	8 764	3 011	7 540	6 905	26 282	2 167	126 268	120 260	8 175
apr.	131 900	31 531	45 516	9 189	3 119	7 831	6 982	27 731	2 310	129 590	123 603	8 297
mai	136 213	31 947	47 114	9 665	3 293	7 692	6 961	29 541	2 522	133 691	127 583	8 630
iun.	139 238	32 668	47 303	10 062	3 399	6 852	7 070	31 885	2 737	136 500	130 575	8 663

Perioada	Total sume acordate	Tip de risc								Termen de acordare		
		Credite de trezorerie	Credite pentru echipa- ment	Credite de export	Credite comer- ciale	Credite pentru bunuri imobiliare	Obliga- țiuni	Alte credite	Angaja- mente asumate față de o persoană fizică sau juridică nebanca- ră	Pe termen scurt (până la 12 luni)	Pe termen mediu (1-5 ani)	Pe termen lung (peste 5 ani)
2004	55 464	23 321	9 566	945	1 548	4 791	72	6 676	8 546	22 240	21 360	11 864
2005	74 627	28 827	13 982	891	2 084	7 652	88	11 966	9 138	26 277	24 897	23 453
2006	116 525	43 271	23 110	404	2 672	12 808	84	21 470	12 705	36 975	35 421	44 129
2006 iun.	95 119	35 648	17 619	497	2 509	9 528	83	17 971	11 265	31 527	30 155	33 437
iul.	99 524	36 615	18 859	400	2 636	10 026	80	18 617	12 289	32 472	31 163	35 888
aug.	102 868	37 952	20 053	367	2 698	10 635	81	18 659	12 423	33 541	31 517	37 810
sep.	105 995	39 072	20 378	408	2 613	11 127	87	19 571	12 739	34 402	31 980	39 613
oct.	108 477	40 493	21 457	431	2 670	11 385	87	20 162	11 791	34 973	32 782	40 722
nov.	112 974	42 507	22 682	405	2 724	12 035	86	20 806	11 729	36 434	33 716	42 823
dec.	115 885	43 159	22 911	399	2 693	12 718	82	21 342	12 580	36 874	35 237	43 773
2007 ian.	118 902	43 745	23 920	356	3 040	13 141	113	22 072	12 515	36 779	35 881	46 242
feb.	121 579	44 271	24 408	332	2 865	13 617	113	23 306	12 667	37 208	36 298	48 074
mar.	128 435	46 102	25 585	330	2 867	14 405	112	24 078	14 956	38 781	38 466	51 188
apr.	131 900	47 321	25 662	308	3 003	15 157	112	24 771	15 567	40 164	39 028	52 708
mai	136 213	48 801	26 506	308	2 938	15 891	112	25 566	16 090	41 388	39 983	54 842
iun.	139 238	50 790	27 499	306	2 627	16 424	137	26 970	14 485	42 221	39 437	57 580

*) Se referă la expunerea față de un singur debitor, expunere egală sau mai mare de 20 000 RON, și reprezintă 81,9 la sută din valoarea creditelor acordate și a angajamentelor asumate de către sistemul bancar, conform datelor Centralei Riscurilor Bancare la 31.12.2006. Suma acordată reprezintă creditul acordat sau angajamentul asumat conform contractului. Suma acordată nu este actualizată în luna curentă pentru creditele sau angajamentele acordate în valută raportate în lunile anterioare.

9.6. CREDITE ACORDATE DE INSTITUȚIILE DE CREDIT*

(milioane RON)

Perioada	Total sume acordate	Forma de proprietate a beneficiarului de credit							Moneda			
		Proprietate privată	Proprietate de stat	Proprietate mixtă		Proprietate coope- ratistă	Persoane fizice	Alte forme de pro- prietate	Leu	Euro	Dolar SUA	Alte valute
				Societăți comerciale cu participare de capital străin	Societăți comerciale cu participare de capital privat și de stat autohton							
2004	46 918	35 246	4 629	1 192	1 003	81	4 012	756	13 280	23 330	10 219	88
2005	65 659	46 310	4 744	1 241	1 106	96	10 302	1 859	24 194	32 973	8 397	95
2006	103 740	68 105	6 765	965	1 396	148	23 337	3 023	45 071	51 219	6 717	732
2006 iun.	83 854	57 324	5 262	1 341	1 109	133	16 259	2 425	35 402	40 277	7 942	232
iul.	87 234	59 303	5 379	1 090	1 180	137	17 503	2 643	36 895	42 265	7 774	301
aug.	90 445	60 778	5 797	1 062	1 318	145	18 641	2 703	38 599	43 829	7 630	386
sep.	93 257	62 168	5 912	1 027	1 365	145	19 859	2 780	40 530	44 916	7 325	485
oct.	96 685	64 101	6 160	1 078	1 343	145	21 023	2 835	41 947	46 868	7 283	587
nov.	101 244	66 783	6 392	1 060	1 748	145	22 156	2 960	44 217	49 276	7 057	694
dec.	103 304	67 984	6 398	945	1 750	149	23 067	3 011	45 519	50 421	6 624	739
2007 ian.	106 387	69 709	7 052	1 110	1 742	148	23 683	2 944	46 487	52 186	6 873	842
feb.	108 912	71 492	6 865	1 022	1 752	153	24 679	2 949	47 370	53 791	6 758	992
mar.	113 479	74 347	7 036	929	1 762	163	26 241	3 000	48 922	56 667	6 609	1 281
apr.	116 333	75 694	7 072	925	1 757	173	27 701	3 010	50 326	57 814	6 522	1 670
mai	120 123	77 713	7 001	949	1 571	177	29 508	3 202	52 255	59 543	6 236	2 090
iun.	124 753	79 939	7 032	967	1 578	181	31 849	3 207	53 865	61 940	6 375	2 572

Perioada	Total sume acordate	Sector de activitate						
		Industria	Servicii	Construcții	Agricultură, silvicultură, piscicultură	Activități ale instituțiilor financiare bancare și ale caselor de pensii	Administrație publică, învățământ, sănătate	Persoane fizice și gospodării personale
2004	46 918	17 572	16 704	2 197	1 160	2 763	2 510	4 012
2005	65 659	18 826	23 109	3 091	1 493	4 534	4 303	10 302
2006	103 740	24 454	34 988	5 610	2 658	6 823	5 871	23 337
2006 iun.	83 854	22 039	28 035	4 415	1 999	6 169	4 938	16 259
iul.	87 234	22 171	29 247	4 765	2 100	6 241	5 206	17 503
aug.	90 445	22 596	29 948	5 190	2 252	6 072	5 747	18 641
sep.	93 257	22 590	30 907	5 291	2 403	6 284	5 923	19 859
oct.	96 685	23 448	31 946	5 539	2 498	6 240	5 991	21 023
nov.	101 244	24 612	33 528	5 807	2 613	6 410	6 118	22 156
dec.	103 304	24 716	34 358	5 891	2 712	6 497	6 063	23 067
2007 ian.	106 387	25 785	35 731	5 912	2 767	6 474	6 035	23 683
feb.	108 912	26 218	36 363	6 110	2 702	6 829	6 011	24 679
mar.	113 479	26 512	38 569	6 519	2 842	6 759	6 037	26 241
apr.	116 333	26 558	39 435	6 835	2 956	6 758	6 088	27 701
mai	120 123	26 905	40 783	7 125	3 121	6 612	6 069	29 508
iun.	124 753	27 384	42 004	7 428	3 231	6 619	6 238	31 849

Perioada	Forma de proprietate a instituțiilor de credit		Încadrarea juridică a instituțiilor de credit		Termen de acordare		
	Instituții de credit de stat și cu capital majoritar de stat	Instituții de credit private și cu capital majoritar privat	Instituții de credit - persoane juridice române	Sucursalele din România ale instituțiilor de credit străine	Pe termen scurt (până la 12 luni)	Pe termen mediu (1-5 ani)	Pe termen lung (peste 5 ani)
2004	496	46 422	42 472	4 446	19 577	17 904	9 437
2005	908	64 751	60 744	4 915	23 941	20 533	21 185
2006	1 853	73 683	97 031	6 709	33 471	28 118	42 151
2006 iun.	1 270	82 584	77 944	5 910	27 944	25 067	30 843
iul.	1 303	85 931	81 338	5 896	28 418	25 782	33 033
aug.	1 383	89 062	84 549	5 896	29 382	25 991	35 072
sep.	1 485	91 772	86 919	6 337	30 251	26 191	36 815
oct.	1 539	95 146	90 146	6 539	31 276	26 848	38 562
nov.	1 698	99 547	94 681	6 564	32 804	27 815	40 625
dec.	1 856	101 448	96 681	6 623	33 037	28 508	41 760
2007 ian.	1 913	104 474	99 534	6 853	33 212	29 001	44 174
feb.	2 015	106 897	102 007	6 904	33 704	29 192	46 016
mar.	2 147	111 331	106 458	7 021	34 841	30 147	48 490
apr.	2 290	114 043	109 183	7 150	35 675	30 672	49 986
mai	2 495	117 628	112 649	7 474	36 537	31 497	52 089
iun.	2 710	122 043	117 245	7 508	37 351	32 053	55 349

*) Se referă la expunerea față de un singur debitor, expunere egală sau mai mare de 20 000 RON, și reprezintă 79,6 la sută din valoarea creditelor acordate de către sistemul bancar, conform datelor Centralei Riscurilor Bancare la 31.12.2006. Suma acordată reprezintă creditul acordat conform contractului. Suma acordată nu este actualizată în luna curentă pentru creditele acordate în valută raportate în lunile anterioare.

9.7. SITUAȚIA INSTRUMENTELOR DE PLATĂ DE DEBIT REFUZATE

Perioada	Total		<i>din care</i> motive majore	
	Număr	Sumă (mii RON)	Număr	Sumă (mii RON)
1) Cecuri				
2006 iun.	1 667	36 618,9	1 557	34 220,2
iul.	1 895	34 626,2	1 764	30 796,8
aug.	1 573	28 271,7	1 455	24 893,2
sep.	1 595	338 891,5	1 434	335 141,0
oct.	1 761	49 386,7	1 650	44 241,2
nov.	1 665	102 354,0	1 506	97 692,7
dec.	1 933	35 741,4	1 785	30 979,3
2007 ian.	1 572	35 268,1	1 393	29 792,3
feb.	1 312	30 940,3	1 188	27 461,4
mar.	1 204	21 554,9	1 067	18 659,5
apr.	1 330	27 168,5	1 190	24 303,0
mai	1 679	31 719,1	1 482	28 577,8
iun.	1 739	33 515,3	1 585	29 590,2
2) Cambii				
2006 iun.	10	69,5	10	69,5
iul.	8	41,6	8	41,6
aug.	8	45,6	8	45,6
sep.	4	27,9	1	2,5
oct.	–	–	–	–
nov.	–	–	–	–
dec.	–	–	–	–
2007 ian.	1	188,2	1	188,2
feb.	–	–	–	–
mar.	–	–	–	–
apr.	1	1,7	–	–
mai	–	–	–	–
iun.	–	–	–	–
3) Bilete la ordin				
2006 iun.	11 204	72 809,7	9 598	62 000,8
iul.	10 868	81 906,5	9 458	71 521,9
aug.	10 965	79 824,4	9 292	69 127,7
sep.	10 166	74 611,8	8 628	59 815,6
oct.	12 290	108 950,5	10 431	92 446,6
nov.	13 370	117 986,8	11 271	93 780,8
dec.	13 198	114 335,9	11 240	94 315,2
2007 ian.	11 187	94 889,5	9 369	74 954,2
feb.	10 296	108 173,6	8 543	96 548,2
mar.	10 921	99 998,0	9 225	85 170,6
apr.	10 516	88 619,5	8 788	75 657,9
mai	12 600	122 391,8	10 290	106 556,6
iun.	11 903	109 328,8	9 782	91 496,4
Total				
2006 iun.	12 881	109 498,1	11 165	96 290,5
iul.	12 771	116 574,3	11 230	102 360,2
aug.	12 546	108 141,7	10 755	94 066,5
sep.	11 765	413 531,3	10 063	394 959,1
oct.	14 051	158 337,2	12 081	136 687,8
nov.	15 035	220 340,8	12 777	191 473,5
dec.	15 131	150 077,2	13 025	125 294,5
2007 ian.	12 760	130 345,8	10 763	104 934,7
feb.	11 608	139 114,0	9 731	124 009,6
mar.	12 125	121 552,9	10 292	103 830,1
apr.	11 847	115 789,6	9 978	99 960,9
mai	14 279	154 110,9	11 772	135 134,4
iun.	13 642	142 844,0	11 367	121 086,6

9.8. SITUAȚIA TITULARILOR DE CONT CARE AU GENERAT INCIDENTE DE PLATĂ

Perioada	Total (număr)	Persoane cu risc	Persoane aflate în interdicție
1) Persoane fizice			
2006 iun.	60	53	1
iul.	78	71	4
aug.	67	60	3
sep.	98	79	4
oct.	140	115	3
nov.	145	127	3
dec.	190	167	1
2007 ian.	367	316	1
feb.	219	178	1
mar.	409	377	3
apr.	365	325	–
mai	388	320	2
iun.	337	301	2
2) Persoane juridice			
2006 iun.	3 724	3 332	538
iul.	3 692	3 278	511
aug.	3 795	3 377	533
sep.	3 510	3 099	465
oct.	4 018	3 542	590
nov.	3 972	3 477	572
dec.	4 224	3 775	636
2007 ian.	3 771	3 306	535
feb.	3 715	3 219	484
mar.	3 872	3 410	458
apr.	3 947	3 484	510
mai	4 283	3 683	535
iun.	4 229	3 662	526
Total			
2006 iun.	3 784	3 385	539
iul.	3 770	3 349	515
aug.	3 862	3 437	536
sep.	3 608	3 178	469
oct.	4 158	3 657	593
nov.	4 117	3 604	575
dec.	4 414	3 942	637
2007 ian.	4 138	3 622	536
feb.	3 934	3 397	485
mar.	4 281	3 787	461
apr.	4 312	3 809	510
mai	4 671	4 003	537
iun.	4 566	3 963	528

10. INDICATORI AI PIEȚEI MONETARE

Operațiuni interbancare

Perioada	Stoc		Tranzacții		BUBID	BUBOR
	medie zilnică (mil. RON)	rata medie a dobânzii (% p.a.)	medie zilnică (mil. RON)	rata medie a dobânzii (% p.a.)	1 săptămână rata medie a dobânzii (% p.a.)	1 săptămână
2006 iun.	14 547,6	8,57	1 323,6	8,93	7,89	8,78
iul.	16 007,8	8,49	1 672,6	7,75	7,20	8,72
aug.	9 793,0	8,73	1 538,7	8,42	8,05	9,68
sep.	11 651,8	8,60	1 403,3	7,82	7,70	8,82
oct.	12 013,0	8,63	1 402,1	7,87	7,48	8,59
nov.	9 813,2	8,67	1 461,9	7,98	8,18	9,04
dec.	12 113,5	8,23	1 911,1	6,59	5,64	7,42
2007 ian.	10 910,7	8,03	1 255,5	5,95	3,34	5,78
feb.	13 163,0	7,89	1 951,4	6,39	5,52	7,02
mar.	9 878,9	8,25	1 425,8	9,73	7,55	9,06
apr.	10 756,6	8,04	1 954,2	8,92	6,79	9,04
mai	6 432,1	8,98	1 389,1	11,02	7,70	11,06
iun.	8 340,6	7,58	1 528,6	8,02	7,00	8,20
iul.	7 043,6	6,49	1 318,1	5,51	5,18	6,53

Titluri de stat (emisiuni noi și reînnoite)

Perioada	Certificate de trezorerie cu discount		Obligațiuni de tezaur cu dobândă		Obligațiuni de stat cu dobândă			
					valoare nominală (mil. RON)		rata medie a dobânzii (% p.a.)	
	valoare nominală (mil. RON)	randament mediu (% p.a.)	valoare nominală (mil. USD)	rata medie a dobânzii (% p.a.)	obligațiuni cu dobândă	obligațiuni cu dobândă indexabilă	obligațiuni cu dobândă	obligațiuni cu dobândă indexabilă (marjă ajudecată)
2006 iun.	–	x	–	x	–	–	x	x
iul.	–	x	–	x	–	–	x	x
aug.	–	x	–	x	–	–	x	x
sep.	–	x	–	x	–	–	x	x
oct.	–	x	0,5	5,00	–	–	x	x
nov.	–	x	–	x	–	–	x	x
dec.	–	x	–	x	–	–	x	x
2007 ian.	3 500,0	6,01	–	x	–	–	x	x
feb.	100,0	6,05	–	x	1 000,0	–	6,61	x
mar.	300,0	7,03	–	x	1 000,0	–	7,03	x
apr.	522,3	7,23	–	x	1 000,0	–	7,21	x
mai	142,7	7,18	–	x	143,5	–	7,19	x
iun.	100,0	7,14	–	x	198,4	–	7,02	x
iul.	239,0	6,88	–	x	243,4	–	7,01	x

11. INDICATORI AI PIEȚEI VALUTARE

11.1. PIAȚA VALUTARĂ INTERBANCARĂ

Perioada	Volum tranzacții (mil. EUR) 1)	Curs de schimb (RON/EUR)				Curs de schimb (RON/USD)			
		la sfârșitul perioadei	mediu	variație procentuală față de:		la sfârșitul perioadei	mediu	variație procentuală față de:	
				sfârșitul anului anterior	aceeași perioadă a anului anterior			sfârșitul anului anterior	aceeași perioadă a anului anterior
2004	5 348,2	3,9663	4,0532	-4,4	7,9	2,9067	3,2637	-12,4	-1,7
2005	8 110,8	3,6771	3,6234	-5,6	-10,6	3,1078	2,9137	6,7	-10,7
2006	13 894,9	3,3817	3,5245	-6,7	-2,7	2,5676	2,8090	-16,2	-3,6
2006 iun.	14 462,8	3,5686	3,5483	-3,0	-1,8	2,8068	2,8013	-9,2	-5,7
iul.	13 055,7	3,5458	3,5723	-2,4	0,2	2,7799	2,8167	-8,7	-4,9
aug.	17 561,4	3,5302	3,5277	-3,6	0,6	2,7469	2,7534	-10,7	-3,4
sep.	12 290,1	3,5334	3,5270	-3,6	0,5	2,7889	2,7694	-10,2	-3,3
oct.	12 498,9	3,5211	3,5192	-3,8	-2,2	2,7739	2,7895	-9,5	-6,8
nov.	16 100,4	3,4344	3,4954	-4,5	-4,3	2,6041	2,7136	-12,0	-12,4
dec.	17 035,6	3,3817	3,4141	-6,7	-6,7	2,5676	2,5834	-16,2	-16,2
2007 ian.	18 108,0	3,4084	3,3937	-0,6	-6,9	2,6345	2,6132	1,2	-13,1
feb.	22 505,5	3,3961	3,3824	-0,9	-4,5	2,5748	2,5881	0,2	-12,7
mar.	23 366,3	3,3548	3,3694	-1,3	-3,9	2,5191	2,5447	-1,5	-12,8
apr.	23 273,3	3,3272	3,3349	-2,3	-4,5	2,4452	2,4688	-4,4	-13,3
mai	26 957,8	3,2724	3,2850	-3,8	-6,3	2,4347	2,4314	-5,9	-11,4
iun.	30 145,8	3,1340	3,2264	-5,5	-9,1	2,3246	2,4052	-6,9	-14,1
iul.	36 511,7	3,1582	3,1337	-8,2	-12,3	2,3043	2,2847	-11,6	-18,9

1) Valorile anuale sunt medii lunare.

11.2. CURSURI ZILNICE PE PIAȚA VALUTARĂ, IUNIE 2007 (RON)

Ziua	CAD	CHF	EUR	GBP	100 JPY	USD	DST	Gram aur
1	2,2715	1,9771	3,2648	4,8068	1,9931	2,4296	3,6714	51,7562
4	2,2939	1,9744	3,2605	4,8101	1,9853	2,4217	3,6700	52,2035
5	2,2771	1,9729	3,2560	4,8063	1,9791	2,4102	3,6573	52,0159
6	2,2762	1,9825	3,2646	4,8069	1,9907	2,4142	3,6603	51,9867
7	2,2850	1,9811	3,2667	4,8217	1,9960	2,4210	3,6699	52,2098
8	2,3073	1,9968	3,2850	4,8334	2,0265	2,4579	3,6962	51,8639
11	2,3081	1,9811	3,2726	4,8229	2,0149	2,4514	3,6966	51,4650
12	2,3008	1,9695	3,2606	4,8173	2,0057	2,4427	3,6813	51,2879
13	2,2984	1,9786	3,2721	4,8547	2,0155	2,4655	3,6987	51,0391
14	2,2920	1,9639	3,2519	4,8141	1,9870	2,4437	3,6814	51,1207
15	2,2837	1,9546	3,2395	4,7954	1,9713	2,4337	3,6648	50,9101
18	2,2431	1,9355	3,2180	4,7604	1,9446	2,4001	3,6370	50,7774
19	2,2482	1,9367	3,2215	4,7740	1,9459	2,4063	3,6279	50,6842
20	2,2451	1,9331	3,2126	4,7661	1,9388	2,3926	3,6184	50,7549
21	2,2434	1,9261	3,1999	4,7593	1,9342	2,3911	3,6028	50,3058
22	2,2080	1,9169	3,1774	4,7202	1,9083	2,3666	3,5794	49,6204
25	2,2033	1,9234	3,1782	4,7221	1,9126	2,3613	3,5731	49,4506
26	2,2098	1,9239	3,1816	4,7257	1,9243	2,3661	3,5771	49,4183
27	2,2002	1,9195	3,1699	4,7049	1,9246	2,3584	3,5659	48,7722
28	2,2071	1,9143	3,1661	4,7073	1,9109	2,3515	3,5660	48,8316
29	2,2065	1,8913	3,1340	4,6575	1,8835	2,3246	3,5241	48,5173

12. INDICATORI AI PIEȚEI DE CAPITAL

12.1. BURSA DE VALORI BUCUREȘTI - PIAȚA REGLEMENTATĂ

Perioada	Număr acțiuni tranzacționate (mii buc.)	Număr tranzacții	Volum tranzacții (mil. RON)	Capitalizarea pieței (mil. RON)	Indice BET (puncte)	Indice BET-C (puncte)	Indice BET-FI (puncte)
2004	13 007 588	644 839	2 415,0	34 147,4	4 364,71	2 829,45	17 289,87
2005	16 934 866	1 159 060	7 809,7	56 065,6	6 586,13	3 910,88	47 588,76
2006	14 067 049	1 444 983	9 894,9	73 341,8	8 050,18	5 025,08	63 011,74
2006 iun.	801 995	95 531	611,2	57 901,3	7 056,23	4 209,62	36 941,64
iul.	1 026 179	88 666	583,1	62 715,7	7 701,87	4 533,07	42 546,63
aug.	920 462	105 783	577,8	65 581,6	7 684,61	4 548,56	46 274,21
sep.	955 119	105 999	686,6	69 679,8	7 952,84	4 763,26	50 371,82
oct.	1 616 917	150 900	1 204,7	76 913,3	8 464,54	5 169,21	56 730,48
nov.	1 188 645	160 030	1 446,6	74 101,7	8 047,98	4 992,99	60 065,84
dec.	986 844	81 512	733,5	73 341,8	8 050,18	5 025,08	63 011,74
2007 ian.	1 333 535	118 973	1 154,1	79 102,5	8 755,03	5 457,02	63 855,44
feb.	1 364 108	112 288	1 076,0	79 068,9	8 749,46	5 618,57	59 753,57
mar.	1 224 052	115 276	1 195,9	77 718,4	8 547,46	5 560,16	59 230,77
apr.	766 095	97 819	937,9	82 701,7	8 780,96	5 943,35	65 792,17
mai	982 171	136 780	1 334,6	79 508,7	8 663,55	5 907,31	71 498,94
iun.	927 477	124 383	1 358,7	87 980,0	9 665,61	6 559,52	87 432,87
iul.	2 320 109	174 353	1 574,7	93 661,1	10 197,47	7 017,79	86 358,09

12.2. BURSA DE VALORI BUCUREȘTI - PIAȚA RASDAQ

Perioada	Număr acțiuni tranzacționate (mii buc.)	Număr tranzacții	Volum tranzacții (mil. RON)	Capitalizarea pieței (mil. RON)	Indice compozit al pieței (puncte)	Indice DAQ I (puncte)	Indice DAQ II (puncte)
2004	1 206 493	111 386	590,7	7 993,3	1 779,18	1 960,22	2 509,93
2005	1 752 975	144 286	1 076,2	8 207,1	1 758,96	1 549,34	4 125,33
2006	1 149 958	142 457	848,1	10 707,4	2 355,79	2 690,76	4 088,80
2006 iun.	83 979	10 069	43,7	8 763,9	1 729,23	1 806,88	3 623,82
iul.	111 109	10 331	70,2	8 580,9	1 756,82	1 971,85	3 845,32
aug.	99 322	11 799	73,0	9 186,3	1 966,79	2 216,53	3 655,35
sep.	91 832	12 421	82,2	9 516,5	2 095,89	2 386,09	3 756,81
oct.	104 581	18 465	72,3	10 433,3	2 309,82	2 502,15	3 984,27
nov.	135 653	19 165	150,8	10 837,9	2 398,39	2 636,26	4 034,52
dec.	96 871	11 058	93,1	10 707,4	2 355,79	2 690,76	4 088,80
2007 ian.	89 849	19 180	110,5	12 385,2	2 620,63	3 388,58	4 516,69
feb.	513 229	36 882	211,1	14 016,9	2 977,94	3 472,69	5 320,07
mar.	1 107 923	30 339	275,2	14 598,6	3 184,28	3 533,46	5 662,91
apr.	152 996	39 605	166,9	17 311,6	3 787,71	4 113,01	7 311,54
mai	527 969	63 058	559,0	19 221,0	4 224,60	4 523,00	8 756,07
iun.	278 767	69 060	583,3	23 385,3	5 052,21	4 876,50	10 074,43
iul.	473 913	98 866	643,8	25 419,9	5 549,80	5 137,30	8 895,13

Sursa Bursa de Valori București

Notă Datele privind capitalizarea pieței și indicii bursieri corespund ultimei ședințe de tranzacționare a perioadei.

13. INDICATORI AI BALANȚEI DE PLĂȚI ȘI POZIȚIEI INVESTIȚIONALE INTERNAȚIONALE**13.1. BALANȚA DE PLĂȚI**

(milioane EUR)

Componente	2005*			2006*		
	Credit	Debit	Net	Credit	Debit	Net
1. CONTUL CURENT (A+B+C)	31 680	38 568	-6 888	38 621	48 594	-9 973
A. Bunuri și servicii	26 357	34 512	-8 155	31 364	43 117	-11 753
a. Bunuri fob (export fob - import fob)	22 255	30 061	-7 806	25 850	37 609	-11 759
b. Servicii	4 102	4 451	-349	5 513	5 507	6
- transport	1 188	1 583	-395	1 489	1 913	-424
- turism - călătorii	852	750	102	1 034	1 035	-1
- alte servicii	2 062	2 118	-56	2 990	2 559	431
B. Venituri	1 241	3 567	-2 326	1 776	4 790	-3 014
- din muncă	771	19	752	916	33	883
- din investiții directe	-61	2 353	-2 414	40	3 355	-3 315
- din investiții de portofoliu	394	464	-70	468	404	64
- din alte investiții de capital (dobânzi)	137	731	-594	352	998	-646
C. Transferuri curente	4 082	489	3 593	5 481	687	4 794
- administrație publică	156	86	70	277	81	196
- alte sectoare	3 926	403	3 523	5 203	605	4 598
2. CONTUL DE CAPITAL ȘI FINANCIAR (A+B)	37 187	30 704	6 483	43 743	33 226	10 517
A. Contul de capital	675	80	595	712	745	-33
a. Transferuri de capital	661	65	596	661	697	-36
- administrație publică	391	-	391	450	592	-142
- alte sectoare	270	65	205	211	105	106
b. Achiziționarea/vânzarea de active nemateriale - nefinanciare	14	15	-1	51	48	3
B. Contul financiar	36 512	30 624	5 888	43 030	32 480	10 550
a. Investiții directe	8 313	3 076	5 237	11 474	2 422	9 052
- ale rezidenților în străinătate	8	-16	24	136	167	-31
- ale nerezidenților în România	8 305	3 092	5 213	11 337	2 255	9 082
b. Investiții de portofoliu	4 322	3 544	778	1 581	1 531	50
- active	2 513	2 638	-125	231	639	-408
- pasive	1 809	906	903	1 350	892	458
c. Derivate financiare	29	50	-21	37	123	-86
- active	29	-	29	37	-	37
- pasive	-	50	-50	1	123	-122
d. Alte investiții de capital	23 848	18 520	5 328	29 939	23 247	6 692
- active	6 526	7 525	-999	7 205	7 517	-312
1. Împrumuturi și credite pe termen lung	121	108	13	712	209	503
1.1. Credite comerciale	28	33	-5	662	25	637
1.2. Credite financiare	93	75	18	50	185	-135
2. Împrumuturi și credite pe termen scurt	1 153	1 794	-641	1 649	2 534	-885
2.1. Credite comerciale	923	982	-59	1 401	1 522	-121
2.2. Credite financiare	230	812	-582	247	1 012	-765
3. Numerar și depozite	5 077	5 437	-360	4 474	4 383	91
4. Alte active	175	186	-11	370	391	-21
- pe termen lung	104	143	-39	263	297	-34
- pe termen scurt	71	43	28	108	94	14
- pasive	17 322	10 995	6 327	22 733	15 730	7 003
1. Credite și împrumuturi de la FMI	-	122	-122	-	134	-134
2. Împrumuturi și credite pe termen lung	6 653	3 409	3 244	5 608	4 100	1 508
2.1. Credite comerciale	193	340	-147	153	446	-293
2.2. Credite financiare	6 460	3 069	3 391	5 455	3 654	1 801
3. Împrumuturi și credite pe termen scurt	4 101	2 557	1 544	7 854	3 166	4 688
3.1. Credite comerciale	1 579	643	936	2 293	1 271	1 022
3.2. Credite financiare	2 522	1 914	608	5 561	1 895	3 666
4. Numerar și depozite	4 598	3 856	742	7 755	6 934	821
5. Alte pasive	1 970	1 051	919	1 516	1 395	121
- pe termen lung	955	472	483	423	578	-155
- pe termen scurt	1 015	579	436	1 094	817	277
e. Active de rezervă ale BNR, net ("-" creștere/"+" scădere)	-	5 434	-5 434	-	5 158	-5 158
3. ERORI ȘI OMISIUNI (NET)	405	-	405	-	543	-543

*) Date revizuite.

Componente	2006 (ianuarie - iunie)*			2007 (ianuarie - iunie)**		
	Credit	Debit	Net	Credit	Debit	Net
1. CONTUL CURENT (A+B+C)	18 487	22 231	-3 744	21 973	29 785	-7 812
A. Bunuri și servicii	15 354	19 557	-4 203	17 601	25 241	-7 640
a. Bunuri fob (export fob - import fob)	12 678	17 101	-4 423	14 105	21 938	-7 833
b. Servicii	2 676	2 457	219	3 497	3 304	193
- transport	750	883	-133	867	1 105	-238
- turism - călătorii	393	384	9	381	469	-88
- alte servicii	1 534	1 190	344	2 249	1 730	519
B. Venituri	762	2 323	-1 561	1 066	3 479	-2 413
- din muncă	403	12	391	469	17	452
- din investiții directe	24	1 659	-1 635	16	2 390	-2 374
- din investiții de portofoliu	179	251	-72	381	366	15
- din alte investiții de capital (dobânzi)	156	401	-245	199	706	-507
C. Transferuri curente	2 370	350	2 020	3 306	1 065	2 241
- administrație publică	62	51	11	206	591	-385
- alte sectoare	2 308	300	2 008	3 100	474	2 626
2. CONTUL DE CAPITAL ȘI FINANCIAR (A+B)	19 686	15 219	4 467	29 563	22 316	7 247
A. Contul de capital	260	658	-398	399	134	265
a. Transferuri de capital	242	630	-388	340	86	254
- administrație publică	130	592	-462	203	-	203
- alte sectoare	112	38	74	137	86	51
b. Achiziționarea/vânzarea de active nemateriale - nefinanciare	18	28	-10	59	47	12
B. Contul financiar	19 426	14 561	4 865	29 164	22 183	6 981
a. Investiții directe	4 851	1 522	3 329	4 362	1 397	2 965
- ale rezidenților în străinătate	49	64	-15	116	134	-18
- ale nerezidenților în România	4 802	1 458	3 344	4 246	1 262	2 984
b. Investiții de portofoliu	697	488	209	3 696	3 484	212
- active	198	98	100	2 199	2 462	-263
- pasive	499	390	109	1 497	1 022	475
c. Derivate financiare	16	16	-	68	150	-82
- active	16	-	16	68	-	68
- pasive	-	16	-16	-	150	-150
d. Alte investiții de capital	13 862	10 679	3 183	21 037	16 326	4 711
- active	3 236	2 953	283	4 066	4 643	-577
1. Împrumuturi și credite pe termen lung	655	71	584	43	54	-11
1.1. Credite comerciale	639	5	634	16	3	13
1.2. Credite financiare	16	67	-51	27	51	-24
2. Împrumuturi și credite pe termen scurt	710	1 298	-588	878	1 271	-393
2.1. Credite comerciale	607	873	-266	606	864	-258
2.2. Credite financiare	104	425	-321	272	406	-134
3. Numerar și depozite	1 713	1 468	245	2 962	3 110	-148
4. Alte active	157	115	42	183	208	-25
- pe termen lung	119	80	39	69	77	-8
- pe termen scurt	38	35	3	114	131	-17
- pasive	10 626	7 726	2 900	16 972	11 683	5 289
1. Credite și împrumuturi de la FMI	-	74	-74	-	47	-47
2. Împrumuturi și credite pe termen lung	2 282	1 962	320	4 518	3 177	1 341
2.1. Credite comerciale	61	205	-144	190	144	46
2.2. Credite financiare	2 220	1 757	463	4 328	3 033	1 295
3. Împrumuturi și credite pe termen scurt	3 321	1 590	1 731	3 303	3 885	-582
3.1. Credite comerciale	1 061	763	298	1 561	1 311	250
3.2. Credite financiare	2 259	827	1 432	1 742	2 574	-832
4. Numerar și depozite	4 227	3 335	892	6 848	4 137	2 711
5. Alte pasive	797	766	31	2 303	438	1 865
- pe termen lung	278	405	-127	1 387	66	1 321
- pe termen scurt	519	361	158	915	371	544
e. Active de rezervă ale BNR, net ("-" creștere/"+" scădere)	-	1 855	-1 855	-	826	-826
3. ERORI ȘI OMISIUNI (NET)	-	723	-723	566	-	566

*) Date revizuite; **) Date provizorii.

13.2. PRINCIPALII INDICATORI AI POZIȚIEI INVESTIȚIONALE INTERNAȚIONALE

(milioane EUR; sfârșitul perioadei)

Perioada	Total creanțe guverna- mentale	Datorie externă pe termen mediu și lung 1)											
		Total	I. Datorie publică										
			Total	Instituții multilaterale								Instituții bilaterale	
				Total	<i>din care</i>						Total	<i>din care</i>	
		FMI	BIRD	BEI	BERD	UE	FDS - CE		Japonia				
2004	2 651,2	18 298,0	6 370,3	3 958,4	324,8	1 682,5	1 387,9	133,3	150,0	186,3	105,0	49,4	
2005*	3 085,8	24 638,0	6 929,4	4 319,0	220,6	1 925,5	1 521,8	125,5	150,0	234,5	107,1	42,1	
2006**	2 241,2	28 392,9	6 976,3	4 123,0	78,6	1 701,3	1 606,2	101,8	150,0	271,1	89,6	30,2	
2006 iun.*	2 313,9	25 514,3	6 866,7	4 208,9	141,0	1 821,1	1 576,9	114,6	150,0	243,4	100,1	36,2	
iul.	2 313,9	25 714,3	6 857,1	4 178,9	116,2	1 807,0	1 573,4	113,3	150,0	257,6	96,1	33,1	
aug.	2 313,9	25 837,0	6 848,6	4 172,7	115,9	1 796,6	1 580,3	108,8	150,0	255,5	93,7	31,5	
sep.*	2 322,6	26 256,2	6 869,4	4 143,3	104,2	1 790,1	1 543,8	106,3	150,0	257,0	95,0	31,6	
oct.	2 322,6	26 772,4	6 901,7	4 171,7	80,3	1 801,0	1 575,9	106,8	150,0	256,6	94,9	31,6	
nov.	2 322,6	27 164,5	6 880,1	4 100,6	79,2	1 757,5	1 565,2	101,1	150,0	250,8	92,5	30,5	
dec.**	2 241,2	28 392,9	6 976,3	4 123,0	78,6	1 701,3	1 606,2	101,8	150,0	271,1	89,6	30,2	
2007 ian.	2 241,2	27 891,6	6 999,2	4 113,1	55,6	1 742,4	1 583,8	103,3	150,0	272,7	88,0	27,1	
feb.	2 241,2	28 923,3	6 976,0	4 084,2	55,6	1 717,1	1 581,5	102,2	150,0	270,9	85,2	26,4	
mar.*	2 200,5	29 619,9	6 996,7	4 060,4	54,7	1 692,6	1 570,9	101,0	150,0	269,9	85,0	26,5	
apr.	2 200,5	30 020,5	6 837,7	4 002,5	30,9	1 637,9	1 602,8	99,2	150,0	267,5	83,3	25,6	
mai	2 200,5	29 939,3	6 861,1	4 022,4	30,9	1 648,2	1 604,5	101,9	150,0	271,2	83,9	25,5	
iun.**	2 200,5	31 568,1	6 828,0	3 992,6	31,0	1 646,2	1 596,6	106,4	125,0	274,6	83,5	25,0	

Perioada	Datorie externă pe termen mediu și lung 1)											
	I. Datorie publică										Bănci private	Alți creditori privați
	Instituții bilaterale			Total	Emisiuni de obligațiuni							
	<i>din care</i>				<i>din care</i>							
SUA	KFW Germania	Eximbank Coreea	Credit Deutsche Bank AG		ING Bank Schroeder Salomon Smith Barney	CS First Boston Elveția	JP Morgan ABN Amro Bank					
2004	19,3	9,0	27,4	2 300,0	1 400,0	300,0	600,0	–	–	–	6,9	
2005*	22,2	8,9	32,3	2 500,0	1 400,0	–	600,0	500,0	–	–	3,3	
2006**	19,0	8,9	31,5	2 556,0	1 400,0	–	600,0	500,0	195,5	–	12,2	
2006 iun.*	21,0	8,9	32,4	2 500,0	1 400,0	–	600,0	500,0	56,2	–	1,5	
iul.	20,8	8,9	31,8	2 500,0	1 400,0	–	600,0	500,0	82,2	–	–	
aug.	20,5	8,9	31,3	2 500,0	1 400,0	–	600,0	500,0	82,2	–	–	
sep.*	20,8	8,9	32,2	2 534,7	1 400,0	–	600,0	500,0	96,4	–	–	
oct.	20,7	8,9	32,2	2 534,7	1 400,0	–	600,0	500,0	100,4	–	–	
nov.	20,0	8,9	31,5	2 534,7	1 400,0	–	600,0	500,0	152,3	–	–	
dec.**	19,0	8,9	31,5	2 556,0	1 400,0	–	600,0	500,0	195,5	–	12,2	
2007 ian.	20,3	8,9	31,6	2 547,0	1 400,0	–	600,0	500,0	238,9	–	12,2	
feb.	18,9	8,9	31,0	2 547,0	1 400,0	–	600,0	500,0	247,4	–	12,2	
mar.*	18,8	8,9	30,8	2 564,3	1 400,0	–	600,0	500,0	261,7	–	25,3	
apr.	18,4	8,9	30,4	2 463,2	1 318,9	–	580,0	500,0	263,4	–	25,3	
mai	18,6	8,9	30,9	2 463,2	1 318,9	–	580,0	500,0	272,0	–	19,6	
iun.**	18,5	8,9	31,0	2 456,4	1 312,3	–	580,0	500,0	275,9	–	19,6	

*) Date revizuite; **) Date provizorii.

1) Provenită din credite și împrumuturi externe, obligațiuni și altele asemenea.

Perioada	Datorie externă pe termen mediu și lung 1)											
	II. Datorie public garantată							III. Datorie negarantată public				
	Total	Instituții multilaterale					Investiții de portofoliu	Alți creditori privați	Total	Instituții multilaterale		
		Total	<i>din care</i>							Total	<i>din care</i>	
BIRD			BERD	Euroatom	Nordic Investment Bank	BERD					BEI	
2004	3 677,6	337,7	135,4	175,2	–	27,1	202,5	3 137,4	7 874,0	885,3	572,2	142,0
2005*	4 362,0	583,0	159,8	186,2	–	47,0	154,3	3 624,7	12 397,6	970,6	502,2	116,9
2006**	3 739,1	602,9	159,1	171,3	223,5	49,0	69,4	3 066,8	16 711,8	947,7	507,0	96,8
2006 iun.*	4 071,5	608,2	164,1	174,6	223,5	46,0	109,9	3 353,4	13 736,6	945,0	501,5	108,2
iul.	4 105,8	610,7	163,4	176,2	223,5	47,7	108,3	3 386,8	13 915,6	945,5	504,8	108,2
aug.	4 075,0	605,2	163,1	171,9	223,5	46,7	107,2	3 362,6	14 069,6	946,5	511,0	108,2
sep.*	3 915,9	604,0	162,4	168,3	223,5	49,8	108,1	3 203,8	14 529,2	930,2	496,2	102,3
oct.	3 904,2	602,5	164,2	165,0	223,5	49,8	139,2	3 162,5	14 956,4	951,5	519,2	102,3
nov.	3 837,8	596,7	159,2	164,9	223,5	49,0	134,0	3 107,1	15 485,2	928,7	501,4	102,3
dec.**	3 739,1	602,9	159,1	171,3	223,5	49,0	69,4	3 066,8	16 711,8	947,7	507,0	96,8
2007 ian.	3 758,7	614,0	163,7	177,4	223,5	49,4	70,4	3 074,3	16 167,1	927,7	509,2	101,8
feb.	3 664,5	605,8	164,4	169,7	223,5	48,2	69,2	2 989,5	16 860,6	1 012,8	594,6	101,8
mar.*	3 564,9	598,8	164,3	163,0	223,5	48,1	68,7	2 897,4	17 435,3	981,5	570,2	95,9
apr.	3 506,1	599,3	169,1	159,1	223,5	47,6	67,2	2 839,6	17 980,9	973,4	564,2	95,9
mai	3 521,2	602,9	169,1	162,4	223,5	47,9	68,0	2 850,3	18 146,1	944,2	542,3	88,4
iun.**	3 475,0	607,5	170,0	166,2	223,5	47,8	55,1	2 812,4	19 339,2	936,1	546,0	82,9

Perioada	Datorie externă pe termen mediu și lung 1)										
	III. Datorie negarantată public										IV. Depozite pe termen mediu și lung
	Instituții multilaterale			Total	Investiții de portofoliu				Linii de finanțare	Alți creditori privați	
	<i>din care</i>				<i>din care</i>						
Banca Mării Negre	Nordic Investment Bank	CFI	Petrom-BNP Paribas Luxemburg		BCR-ABN AMRO Bank	SNCFR-Marfă SA-Deutsche Bank					
2004	10,6	23,2	135,9	341,3	125,0	–	120,0	21,6	6 625,8	376,1	
2005*	20,3	–	343,3	896,1	125,0	500,0	120,0	65,1	10 465,8	949,0	
2006**	16,9	–	332,2	1 005,6	–	500,0	120,0	148,0	14 610,5	965,7	
2006 iun.*	16,7	–	318,1	889,2	125,0	500,0	120,0	140,7	11 761,7	839,5	
iul.	16,8	–	315,4	841,9	125,0	500,0	120,0	136,4	11 991,8	835,8	
aug.	15,8	–	310,2	839,4	125,0	500,0	120,0	137,1	12 146,6	843,8	
sep.*	16,0	–	311,8	763,5	–	500,0	120,0	142,0	12 693,5	941,7	
oct.	15,9	–	310,2	759,5	–	500,0	120,0	142,9	13 102,5	1 010,1	
nov.	15,1	–	305,9	744,9	–	500,0	120,0	142,2	13 669,4	961,4	
dec.**	16,9	–	332,2	1 005,6	–	500,0	120,0	148,0	14 610,5	965,7	
2007 ian.	17,1	–	305,2	961,3	–	500,0	120,0	143,1	14 135,0	966,6	
feb.	16,6	–	305,4	961,4	–	500,0	120,0	143,1	14 743,3	1 422,2	
mar.*	16,3	–	304,7	961,3	–	500,0	120,0	142,2	15 350,3	1 623,0	
apr.	16,1	–	302,8	955,4	–	500,0	120,0	142,0	15 910,1	1 695,8	
mai	16,1	–	303,0	914,1	–	500,0	120,0	141,6	16 146,2	1 410,9	
iun.**	14,9	–	297,1	931,3	–	500,0	120,0	117,0	17 354,8	1 925,9	

*) Date revizuite; **) Date provizorii.

1) Provenită din credite și împrumuturi externe, obligațiuni și altele asemenea.

13.3. POZIȚIA INVESTIȚIONALĂ INTERNAȚIONALĂ A ROMÂNIEI

(milioane EUR; sfârșitul perioadei)

Componente	2003	2004	2005**	2006*	iun. 2007*
Poziția netă	-13 013	-16 454	-23 298	-34 463	-41 176
Active	12 490	17 692	25 711	31 299	32 934
Pasive	25 503	34 146	49 009	65 762	74 110
ACTIVE EXTERNE					
din care:					
A. Investiții directe ale rezidenților în străinătate	165	200	181	211	229
- participații la capital	165	178	127	155	158
- alte capitaluri	...	22	54	56	71
B. Investiții de portofoliu	11	445	612	1 012	1 274
- investiții de natura obligațiunilor	3	420	462	405	464
- investiții de natura acțiunilor	8	22	147	468	482
- instrumente ale pieței monetare	...	3	3	139	328
C. Derivate financiare	-29	-66	-134
D. Alte investiții	4 822	5 114	6 688	7 207	7 943
- împrumuturi și credite	2 805	2 921	3 996	4 133	4 465
- împrumuturi și credite pe termen lung	2 565	2 651	3 077	2 325	2 273
- împrumuturi și credite pe termen scurt	240	270	919	1 808	2 192
- numerar și depozite	1 169	1 408	1 761	2 160	2 533
- alte active	848	785	931	914	945
- termen mediu și lung	626	595	708	695	693
- termen scurt	222	190	223	219	252
E. Active de rezervă (BNR)	7 492	11 933	18 259	22 935	23 622
- aur monetar	1 118	1 085	1 460	1 625	1 620
- rezerva valutară	6 374	10 848	16 799	21 310	22 002
PASIVE EXTERNE					
din care:					
A. Investiții directe ale nerezidenților în România	9 661	15 040	21 885	30 991	34 003
- participații la capital	7 092	12 007	17 490	23 544	25 089
- alte capitaluri	2 569	3 033	4 395	7 447	8 914
B. Investiții de portofoliu	3 569	3 541	4 438	4 748	5 218
- de natura acțiunilor	555	643	832	1 071	1 568
- de natura obligațiunilor	3 002	2 844	3 550	3 631	3 443
- instrumente ale pieței monetare	12	54	56	46	207
C. Derivate financiare	-49	-172	-321
D. Alte investiții	12 273	15 565	22 735	30 195	35 210
- împrumuturi și credite	11 178	13 917	19 263	25 452	26 061
- împrumuturi și credite pe termen lung	10 463	12 427	16 152	17 662	18 956
- împrumuturi și credite pe termen scurt	715	1 490	3 111	7 790	7 105
- numerar și depozite	1 026	1 615	2 997	3 985	7 864
- alte pasive	69	33	475	758	1 285
- termen mediu și lung	30	28	32	32	28
- termen scurt	39	5	443	726	1 257

*) Date provizorii.

**) Date revizuite.

14. INDICATORI AI ADMINISTRAȚIEI PUBLICE

(milioane RON, cumulată de la începutul anului)

Perioada	Bugetul de stat			Bugetele locale			Bugetul asigurărilor sociale de stat		
	venituri	cheltuieli	sold	venituri	cheltuieli	sold	venituri	cheltuieli	sold
2004	32 195,4	34 073,5	-1 878,1	15 898,9	15 513,9	+385,0	16 167,1	16 166,5	+0,6
2005	36 599,5	38 782,4	-2 182,9	19 428,7	18 753,7	+675,0	17 047,2	17 167,7	-120,5
2006	40 698,1	51 235,6	-10 537,5	27 693,4	25 360,8	+2 332,6	20 311,0	18 528,0	+1 783,0
2006 iun.	19 537,3	19 982,0	-444,6	12 184,0	10 492,2	+1 691,8	9 535,7	9 034,8	+500,8
iul.	24 371,3	23 815,6	+555,7	14 163,2	12 313,0	+1 850,2	11 186,7	10 529,1	+657,6
aug.	27 657,7	27 665,8	-8,1	15 743,1	13 773,1	+1 970,0	12 892,8	12 068,1	+824,6
sep.	31 229,0	31 779,4	-550,4	17 473,5	15 249,9	+2 223,6	14 549,8	13 618,4	+931,4
oct.	36 506,5	36 065,8	+440,7	19 649,4	17 339,0	+2 310,5	16 339,2	15 171,2	+1 168,0
nov.	39 728,2	41 012,6	-1 284,3	22 145,8	19 646,0	+2 499,8	18 049,5	16 752,6	+1 296,9
dec.	40 698,1	51 235,6	-10 537,5	27 693,4	25 360,8	+2 332,6	20 311,0	18 528,0	+1 783,0
2007 ian.	3 941,6	3 741,2	+200,4	2 480,8	1 377,4	+1 103,4	1 961,2	1 741,7	+219,5
feb.	5 865,5	8 324,4	-2 458,9	5 066,0	3 284,7	+1 781,3	3 649,0	3 504,8	+144,2
mar.	8 383,5	12 606,6	-4 223,1	7 943,8	5 548,9	+2 394,9	5 512,5	5 272,2	+240,2
apr.	14 006,7	16 775,3	-2 768,6	10 721,1	7 703,9	+3 017,3	7 459,4	7 055,4	+404,0
mai	18 221,6	21 509,1	-3 287,4	13 194,1	9 856,3	+3 337,8	9 442,5	8 840,9	+601,7
iun.	22 014,2	26 350,5	-4 336,3	16 133,0	12 915,2	+3 217,9	11 388,6	10 630,3	+758,4

Perioada	Bugetul asigurărilor pentru șomaj			Bugetul național unic de asigurări sociale de sănătate			Credite externe acordate ministerelor		
	venituri	cheltuieli	sold	venituri	cheltuieli	sold	venituri	cheltuieli	sold
2004	1 903,7	1 658,0	+245,8	6 877,4	7 069,5	-192,1	-	3 866,4	-3 866,4
2005	2 199,6	1 548,6	+651,0	8 474,4	9 239,5	-765,1	-	2 875,4	-2 875,4
2006	2 271,0	1 570,8	+700,2	10 654,8	10 169,4	+485,4	-	2 560,7	-2 560,7
2006 iun.	1 092,9	817,8	+275,0	5 002,2	4 403,6	+598,6	-	722,0	-722,0
iul.	1 277,7	936,6	+341,1	5 895,0	5 244,6	+650,4	-	832,8	-832,8
aug.	1 463,2	1 053,4	+409,8	6 766,2	6 091,6	+674,6	-	980,9	-980,9
sep.	1 647,0	1 165,8	+481,2	7 632,5	6 942,3	+690,3	-	1 129,6	-1 129,6
oct.	1 848,2	1 290,7	+557,5	8 558,4	7 822,2	+736,2	-	1 381,6	-1 381,6
nov.	2 035,7	1 404,4	+631,3	9 471,5	8 821,4	+650,1	-	1 751,8	-1 751,8
dec.	2 271,0	1 570,8	+700,2	10 654,8	10 169,4	+485,4	-	2 560,7	-2 560,7
2007 ian.	210,1	111,2	+98,9	1 041,7	525,8	+515,9	-	177,4	-177,4
feb.	384,5	236,1	+148,4	1 972,9	1 359,6	+613,3	-	272,9	-272,9
mar.	563,3	371,1	+192,3	2 793,9	2 189,1	+604,9	-	383,3	-383,3
apr.	784,3	517,2	+267,1	3 847,0	3 059,2	+787,9	-	515,2	-515,2
mai	963,8	632,3	+331,4	4 822,3	3 978,5	+843,8	-	697,8	-697,8
iun.	1 159,2	743,6	+415,6	5 790,0	4 967,4	+822,6	-	899,8	-899,8

14. INDICATORI AI ADMINISTRAȚIEI PUBLICE

(milioane RON, cumulat de la începutul anului)

(continuare)

Perioada	Operațiuni financiare			Bugetul Companiei Naționale de Autostrăzi și Drumuri Naționale			Bugetul general consolidat *)		
	venituri	cheltuieli	sold	venituri	cheltuieli	sold	venituri	cheltuieli	sold
2004	-	-3 080,1	+3 080,1	1 594,8	3 260,6	-1 665,8	74 044,2	77 737,5	-3 693,3
2005	-	-2 909,5	+2 909,5	2 432,1	3 731,8	-1 299,7	87 629,4	89 897,8	-2 268,4
2006	-	-3 073,4	+3 073,4	3 319,7	3 920,6	-601,0	106 975,3	112 626,3	-5 651,0
2006 iun.	-	-1 283,6	+1 238,6	1 019,0	1 202,0	-183,0	49 741,3	46 133,0	+3 608,3
iul.	-	-1 497,1	+1 497,1	1 179,3	1 402,4	-223,1	59 990,9	54 421,6	+5 569,3
aug.	-	-1 668,8	+1 668,8	1 653,0	1 998,5	-345,5	68 036,6	62 739,9	+5 296,7
sep.	-	-1 909,6	+1 909,6	1 980,9	2 340,9	-360,0	76 530,1	70 853,5	+5 676,7
oct.	-	-2 106,1	+2 106,1	2 324,5	2 712,9	-388,4	87 337,6	80 469,9	+6 867,7
nov.	-	-2 379,2	+2 379,2	2 578,9	3 065,1	-486,2	96 394,0	92 246,3	+4 147,8
dec.	-	-3 073,4	+3 073,4	3 319,7	3 920,6	-601,0	106 975,3	112 626,3	-5 651,0
2007 ian.	-	-250,7	+250,7	191,0	247,1	-56,0	10 256,1	7 823,7	+2 432,4
feb.	-	-458,3	+458,3	334,8	503,3	-168,5	17 500,7	17 042,3	+458,5
mar.	-	-674,2	+674,2	492,9	712,6	-219,7	25 915,1	26 364,9	-449,8
apr.	-	-824,5	+824,5	659,5	911,7	-252,3	37 727,0	36 389,2	+1 337,8
mai	-	-1 118,4	+1 118,8	894,9	1 213,4	-318,5	47 757,1	47 150,4	+606,7
iun.	-	-1 266,2	+1 266,2	1 103,6	1 498,8	-391,3	58 584,3	59 334,2	-749,9

Sursa Ministerul Economiei și Finanțelor.

*) S-au eliminat la consolidare fluxurile între bugete.

Precizări metodologice

1. Principalii indicatori macroeconomici

Datele lunare cu privire la principalii indicatori economico-sociali (date prezentate de Institutul Național de Statistică în Buletinul statistic lunar) au caracter provizoriu și pot face obiectul unor revizuirii ulterioare; datele se definitivează anual, pe baza anchetei structurale de întreprindere și a unor anchete anuale specifice efectuate de INS.

Indicele producției industriale este un indice de volum care măsoară evoluția rezultatelor activităților cu caracter industrial. Începând cu 2004, anul de referință folosit la calcularea indicelui producției industriale este anul 2000. Cifra de afaceri reprezintă veniturile totale înregistrate de către întreprindere, provenite atât din activitatea principală, cât și din activitățile secundare exercitate de aceasta. Indicii cifrei de afaceri sunt indici de volum; aceștia au caracter provizoriu și se revizuiesc pe baza rectificărilor ce se efectuează retroactiv de către întreprinderile din eșantion.

Începând cu luna ianuarie 2007, eșantionul anchetei utilizate în determinarea câștigului salarial și a numărului de salariați a fost modificat. Câștigul salarial nominal net se obține prin scăderea din câștigul salarial nominal brut a impozitului, a contribuției salariaților pentru asigurările sociale de sănătate, a contribuției individuale de asigurări sociale de stat și a contribuției salariaților la bugetul asigurărilor pentru șomaj. Indicele trimestrial al costului forței de muncă este un indicator pe termen scurt care permite evaluarea tendințelor costurilor orare suportate de angajator cu forța de muncă salariată. Metodologia și seriile de date sunt construite în conformitate cu prevederile Regulamentului Consiliului și Parlamentului European nr. 450/2003 privind indicii costului de muncă.

CORE1 reprezintă inflația de bază utilizată de BNR, care reflectă variația prețurilor libere; indicele CORE1 se calculează pe baza indicelui prețului de consum din care se exclud prețurile administrate.

CORE2 reprezintă inflația de bază utilizată de BNR, care reflectă variația prețurilor libere și cu volatilitate relativ redusă; indicele CORE2 se calculează pe baza indicelui prețului de consum din care se exclud prețurile administrate și cele cu volatilitate ridicată (legume, fructe, ouă, combustibili).

Actualizarea seriilor de date se face permanent, după publicarea acestora de către INS.

2. Prețuri din economie

2.1. Prețurile de consum pe principalele mărfuri și servicii

Începând cu luna ianuarie 2007, calculul indicilor lunari ai prețurilor de consum cu bază fixă se efectuează cu prețurile medii din anul 2005 și ponderile din același an determinate pe baza cheltuielilor medii din Ancheta bugetelor de familie.

2.2. Prețurile producției industriale pe total, piață internă și piață externă

Indicele prețurilor producției industriale măsoară evoluția de ansamblu a prețurilor produselor/serviciilor industriale fabricate și livrate în primul stadiu de comercializare de producătorii interni într-o anumită perioadă față de o perioadă de referință. Sfera de cuprindere a acestui indice este reprezentată de ansamblul produselor fabricate și comercializate (la intern și/sau la export) de către operatorii economici a căror activitate principală se înscrie în cadrul diviziunilor CAEN Rev.1.

3. Indicatori de politică monetară

3.1. Operațiunile monetare ale Băncii Naționale a României

Rata lunară a dobânzii de referință, introdusă prin Circulara nr. 3 din 1 februarie 2002, se calculează ca medie aritmetică, ponderată cu volumul tranzacțiilor, a ratelor dobânzii la depozitele atrase de BNR și la operațiunile *reverse repo* din luna anterioară celei pentru care se face anunțul. Rata medie anuală a dobânzii de referință a BNR se calculează ca medie aritmetică ponderată cu volumul tranzacțiilor a ratelor lunare ale dobânzii de referință a BNR.

Operațiunile de piață monetară efectuate de BNR și facilitățile de creditare și de depozit acordate de către aceasta băncilor sunt stipulate în Regulamentul BNR nr. 1 din 30 martie 2000. Volumul operațiunilor de piață monetară efectuate de către BNR (depozite atrase și emisiuni de certificate de depozit) este prezentat sub forma volumelor medii zilnice atât pentru tranzacțiile din cursul perioadei de referință (date flux), cât și pentru soldul acestora (date stoc). Rata medie a dobânzii în

luna de raportare se calculează ca medie aritmetică ponderată cu volumul tranzacțiilor a ratelor dobânzii aplicate operațiunilor de flux/stoc.

3.2. Facilitățile permanente acordate instituțiilor de credit de către Banca Națională a României

Facilitățile permanente (de creditare și de depozit) acordate instituțiilor de credit de către BNR sunt accesate la inițiativa instituțiilor de credit.

Rata dobânzii pentru facilitatea marginală de credit este rata la care băncile pot obține lichiditate pe termen foarte scurt (*overnight*). Rata dobânzii pentru facilitatea marginală de depozit este rata la care băncile pot să își plaseze la BNR la sfârșitul zilei resursele excedentare. Nivelurile ratelor dobânzii la facilitățile permanente sunt stabilite de Consiliul de administrație al BNR, în conformitate cu obiectivele de politică monetară.

3.3. Rezervele minime obligatorii

Regulamentul nr. 6 din 24 iulie 2002 al BNR, cu modificările ulterioare, stabilește regimul rezervelor minime obligatorii aplicat băncilor/caselor centrale ale cooperativelor de credit. Acestea trebuie să mențină disponibilități bănești, în lei și valută, în conturi deschise la BNR, pe durata perioadei de aplicare (intervalul cuprins între data de 24 a lunii curente și data de 23 a lunii următoare). Rata rezervelor minime obligatorii se aplică nivelului mediu, în cadrul unei perioade de observare (intervalul cuprins între data de 24 a lunii precedente și data de 23 a lunii curente), al elementelor de pasiv din bilanțul băncilor și respectiv din bilanțul agregat al rețelelor cooperatiste de credit. Remunerarea rezervelor minime obligatorii se realizează printr-o rată a dobânzii situată cel puțin la nivelul ratei dobânzii medii la depunerile la vedere practicate de bănci și se aplică nivelului efectiv al rezervelor.

4. Baza monetară

Indicatorii se referă la instituțiile financiare monetare începând cu ianuarie 2007, respectiv la instituțiile de credit pentru perioada anterioară.

5. Bilanțurile monetare ale instituțiilor financiare monetare

Conform metodologiei SEC 1995, instituțiile financiare monetare cuprind următoarele sectoare instituționale: banca centrală (S121) – **Banca Națională a României** și alte instituții financiare monetare (S122) – societăți și cvasi-societăți a căror funcție principală constă în furnizarea de servicii de intermediere financiară care constau în primirea de depozite și/sau substitute de depozite din partea unităților instituționale altele decât societățile financiare monetare și acordarea de credite și/sau în efectuarea de plasamente în nume propriu. Din această categorie fac parte: **instituțiile de credit și fondurile de piață monetară**.

În **Bilanțul monetar agregat al altor instituții financiare monetare** sunt cuprinse activele și pasivele bilanțiere ale instituțiilor de credit (bănci persoane juridice române; sucursalele instituțiilor de credit străine; organizații cooperatiste de credit), precum și ale fondurilor de piață monetară care au investit cel puțin 85 la sută din active în instrumente financiare din următoarele categorii: instrumente ale pieței monetare, acțiuni/unități ale altor fonduri de piață monetară, alte instrumente de împrumut transferabile și având scadența reziduală de până la un an, precum și depozite bancare, urmărind o rată a profitului apropiată de ratele dobânzii oferite de instrumentele pieței monetare.

Bilanțul consolidat net al instituțiilor financiare monetare este format din agregarea bilanțului monetar al Băncii Naționale a României cu bilanțul monetar agregat al altor instituții financiar-monetare (instituții de credit și fonduri de piață monetară), în care relațiile în cadrul și dintre cele două sectoare instituționale (S121 și S122) au fost tratate pe baze nete.

6. Masa monetară M3 și contrapartida acesteia

Definirea agregatelor monetare s-a realizat conform metodologiei Băncii Centrale Europene.

Masa monetară în sens restrâns (M1) include numerarul în circulație (bancnote și monede), precum și depozitele care pot fi imediat convertibile în numerar sau utilizate pentru plăți prin transfer bancar denumite depozite *overnight*.

Masa monetară intermediară (M2) cuprinde masa monetară în sens restrâns (M1), la care se adaugă depozitele cu durata inițială de până la doi ani inclusiv și depozitele rambursabile după notificare la cel mult 3 luni inclusiv. Definiția M2

reflectă interesul acordat analizei și monitorizării unui agregat monetar care, pe lângă numerar, cuprinde și depozite cu un grad ridicat de lichiditate.

Masa monetară în sens larg (M3) cuprinde masa monetară intermediară (M2), la care se adaugă instrumentele financiare tranzacționabile emise de sectorul instituțiilor financiare monetare; instrumente ale pieței monetare, în special acțiunile/unitățile fondurilor de piață monetară și împrumuturile din operațiuni *repo* sunt incluse în acest agregat (un grad sporit de lichiditate face ca aceste instrumente să fie substitute pentru depozite).

7. Structura depozitelor atrase și creditelor acordate pe tipuri de sectoare instituționale

Clasificarea instrumentelor financiare pe sectoare instituționale s-a efectuat pe baza metodologiei SEC 1995 (Sistemul European de Conturi) și sunt prezentate detaliat în cadrul Normei BNR nr.13/2006. Acestea sunt: societăți nefinanciare; societăți financiare (banca centrală, alte instituții financiare monetare, alți intermediari financiari, auxiliari financiari, societăți de asigurare și fonduri de pensii); administrații publice (administrația centrală, administrații locale și administrații de securitate socială); gospodăriile populației; instituții fără scop lucrativ în serviciul gospodăriilor populației; sectorul nerezidenți.

7.2. Depozitele clienților neguvernamentali

Sunt incluse toate depozitele indiferent de scadență.

8. Ratele medii ale dobânzii aplicate de instituțiile de credit

Începând cu luna ianuarie 2007, ratele medii ale dobânzii aferente creditelor, respectiv depozitelor și ratele medii ale dobânzii aferente creditelor noi, respectiv depozitelor noi, se determină conform prevederilor Normei Băncii Naționale a României nr.14/2006 privind statistica ratelor dobânzii practicate de instituțiile de credit, care transpune prevederile Regulamentului Băncii Centrale Europene privind statistica ratelor dobânzii practicate de instituțiile financiare monetare la credite și depozite în relațiile cu gospodăriile populației și societățile nefinanciare (*Regulation ECB/2001/18*).

Ratele medii ale dobânzii se calculează ca medie aritmetică a ratelor anualizate ale dobânzii, ponderate cu soldul la sfârșitul lunii de referință aferent creditelor/depozitelor, respectiv valoarea acordată/atrasă pe parcursul lunii de referință, aferentă creditelor noi/depozitelor noi.

Rata anualizată a dobânzii reprezintă rata dobânzii convenită între instituția de credit și client pentru un credit sau depozit, calculată în termeni anuali și exprimată în procente pe an.

Conform prevederilor normei, ratele medii ale dobânzii se determină pentru sectoarele instituționale Societăți nefinanciare și Gospodăriile populației și pentru categoriile bilanțiere credite (total), credite acordate pe descoperit de cont, credite pentru locuință, credite pentru consum, credite pentru alte scopuri (care includ și creditele pentru dezvoltarea afacerilor acordate persoanelor fizice autorizate și asociațiilor familiale), depozite *overnight*, depozite rambursabile după notificare, depozite la termen și împrumuturi din operațiuni *repo*.

Seriile cronologice aferente perioadei ianuarie 2004-decembrie 2006, calculate conform prevederilor Normei BNR nr.2/2003 privind determinarea și raportarea ratelor medii ale dobânzilor practicate în sistemul bancar, abrogată de Norma BNR nr.14/2006, au fost retratate pentru a se asigura comparabilitatea cu datele calculate, începând cu luna ianuarie 2007, în baza Normei BNR nr.14/2006.

9. Indicatori de risc bancar

9.1. Situația clasificării creditelor

Începând cu 1 ianuarie 2003 metodologia de clasificare a creditelor și de constituire a provizioanelor specifice de risc a fost stabilită prin Regulamentul nr. 5/2002, cu modificările ulterioare (prin Regulamentele nr. 7/2002, nr. 8/2005, nr. 12/2006, nr. 4/2007 și nr. 5/2007). Regulamentul nr. 8/2005 aduce precizări în ceea ce privește performanța financiară a debitorilor-persoane fizice, care va fi încadrată în categorii notate de la A la E, potrivit criteriilor stabilite de instituțiile de credit prin norme interne (în funcție de caracteristicile venitului: certitudine, monedă de exprimare, nivelul acestuia după deducerea altor obligații de plată etc.).

9.3. Informații de risc bancar

9.4. Restanțe mai mari de 30 de zile înregistrate de persoanele fizice cu expunere mai mică de 20 000 RON

9.5. Credite acordate și angajamente asumate de instituțiile de credit

9.6. Credite acordate de instituțiile de credit

Informația de risc bancar cuprinde datele de identificare ale unui debitor – persoană fizică sau juridică nebancaară – și cele referitoare la operațiunile în lei și în valută prin care instituțiile de credit se expun riscului de credit față de acel debitor prin: a) acordarea de credite; b) asumarea de angajamente de către instituția de credit în numele debitorului.

Informația de risc se referă la expunerea fiecărei instituții de credit din sistemul bancar românesc față de un debitor, expunere egală sau mai mare de 20 000 RON. Începând cu august 2004, ca urmare a intrării în vigoare a Regulamentului nr. 4/2004 privind organizarea și funcționarea la BNR a Centralei Riscurilor Bancare, la CRB sunt raportate și sumele restante (reprezentate doar de principalul creditului) ale persoanelor fizice cu expunere mai mică de 20 000 RON care înregistrează restanțe mai mari de 30 de zile în restituirea creditelor. La Centrala Riscurilor Bancare raportează și CREDITCOOP – Casa Centrală (începând cu luna septembrie 2003) și Raiffeisen Banca pentru Locuințe S.A. (începând cu luna iunie 2006). Începând cu luna august 2006 informațiile furnizate nu cuprind date despre creditele debitorilor băncii NOVA BANK S.A.

Forma de proprietate a beneficiarului de credite a fost stabilită în conformitate cu Ordinul MFP nr. 1214/ 18.07.2006 (Nomenclator forme de proprietate); gruparea răspunde necesităților de analiză ale BNR. Tipul de credit acordat persoanelor fizice și juridice nebancaare (tip risc) este conform Planului de conturi pentru societățile bancare și normelor de utilizare a acestuia (1997), cu modificările și completările ulterioare. Moneda în care a fost acordat creditul, în conformitate cu normele internaționale în vigoare; gruparea răspunde necesităților de analiză ale BNR. Activitatea beneficiarului de credite s-a stabilit conform Ordinului Președintelui Institutului Național de Statistică nr. 601/2002 privind actualizarea CAEN; gruparea răspunde necesităților de analiză ale BNR.

Datorită modificării Regulamentului nr. 4/2004 privind organizarea și funcționarea la Banca Națională a României a Centralei Riscurilor Bancare, din data de 01.05.2007, instituțiile de credit nu mai raportează la Centrala Riscurilor Bancare restanțele mai mari de 30 de zile înregistrate în restituirea creditelor de către persoanele fizice cu expunere mai mică de 20 000 RON. Astfel, începând cu luna aprilie 2007, acești indicatori (cu mențiunea că nu mai există limită de expunere) sunt raportați de Biroul de Credit S.A., pe baza datelor furnizate de cele 23 de instituții de credit participante la Sistemul Biroului de Credit. În cadrul acestor raportări, suma restantă înregistrată de Biroul de Credit S.A. reprezintă valoarea datoriei restante (principal, dobândă și dobândă penalizatoare) aferente creditului respectiv, exprimată în valuta creditului.

10. Indicatori ai pieței monetare

BUBID - Rata dobânzii pentru depozite atrase de bănci; BUBOR - Rata dobânzii pentru depozite plasate de bănci.

11. Indicatori ai pieței valutare

11.1. Piața valutară interbancară

Volumul lunar al tranzacțiilor pe piața valutară interbancară se determină prin însumarea nivelurilor zilnice ale tranzacțiilor, nivelul zilnic reprezentând maximumul dintre volumul vânzărilor și cumpărărilor. Volumul mediu anual al tranzacțiilor valutare se determină ca medie aritmetică a volumului tranzacțiilor valutare lunare.

Cursul de schimb mediu lunar (RON/EUR și RON/USD) se calculează ca medie aritmetică simplă a cursurilor valutare zilnice ale pieței valutare comunicate de Banca Națională a României. Cursul de schimb mediu anual (RON/EUR și RON/USD) se calculează ca medie aritmetică simplă a cursurilor medii lunare.

12. Indicatori ai pieței de capital

12.1. Bursa de Valori București - Piața reglementată

Indicele Bursei de Valori București, BET (*Bucharest Exchange Trading*) este primul indice oficial introdus la BVB și a fost lansat la 22 septembrie 1997. Acesta reflectă tendința de ansamblu a prețurilor celor mai lichide 10 acțiuni, fiind utilizat ca suport în tranzacționarea de instrumente derivate (*futures* și *options*) în scopul managementului riscului. Indicele este calculat ca o medie ponderată (cu capitalizarea) a titlurilor aflate în portofoliul indicelui. Acțiunile trebuie să fie cotate la

categoria I și trebuie să aibă cea mai mare capitalizare bursieră (suma capitalizărilor firmelor ale căror acțiuni sunt în portofoliul indicelui să depășească 60 la sută din capitalizarea bursieră totală); în ceea ce privește lichiditatea acestor acțiuni, valoarea tranzacțiilor în ultimele 3/6/9 luni trebuie să fie peste 70 la sută din totalul valorii de tranzacționare.

Indicele compozit al Bursei de Valori București (BET-C) reprezintă evoluția tuturor titlurilor tranzacționate la BVB. Modul de calcul este similar cu cel utilizat în cazul indicelui BET. În coșul indicelui vor fi automat incluse noile societăți pe măsură ce acestea sunt cotate, în ziua următoare formării prețului de piață. Totodată, BET-C reflectă și modificările care au loc în capitalul social al societăților cotate.

Atât în cazul BET, cât și în cazul BET-C, din societățile care pot intra în componența coșului sunt excluse fondurile de investiții. De asemenea, pentru a evita influențarea valorilor indicelui de către evoluția unui număr mic de societăți, ponderea oricărei societăți este limitată la 20 la sută.

Indicele BET-FI a fost calculat inițial pentru cele cinci SIF înscrise la cota bursei, urmând să includă toate fondurile de investiții care vor fi cotate ulterior. Data începerii calculării este 1 noiembrie 2000; valoarea lui inițială (la 31 octombrie 2000) este de 1 000 puncte; metodologia de calcul este identică cu cea aplicată pentru calculul indicelui BET-C (ponderare cu capitalizarea și actualizarea în momentul majorărilor de capital, utilizând prețurile de închidere).

12.2. Bursa de Valori București - Piața RASDAQ

Indicele RASDAQ Compozit a fost lansat la 31 iulie 1998, valoarea de start a acestuia fiind de 1 000 puncte. În calcularea indicelui sunt incluse toate societățile listate la Bursa Electronică RASDAQ, urmărindu-se sintetizarea tendinței globale a prețurilor acțiunilor emise de societățile listate. Din punct de vedere al metodologiei de calcul, acest indice se încadrează în grupa de indici bursieri obținuți prin ponderarea cu capitalizarea de piață. Participarea unui simbol în indice este limitată la 25 la sută din totalul capitalizării simbolurilor incluse în RASDAQ-C. Indicii RAQ-I și RAQ-II au fost lansați o dată cu introducerea Categoriilor de Excelență, pentru a reflecta evoluția de ansamblu a prețurilor emitenților de top listați pe Bursa Electronică RASDAQ la Categoria I, respectiv II. Metoda de calcul este aceeași cu cea utilizată pentru calculul RASDAQ-C. Data lansării a fost 28 octombrie 2002, iar valoarea inițială 1 079,216 puncte.

13. Indicatori ai balanței de plăți și poziției investiționale internaționale

13.2. Principalii indicatori ai poziției investiționale internaționale

Datoria externă pe termen mediu și lung (datoria negarantată) include și depozitele pe termen mediu și lung ale băncilor străine la băncile rezidente.

13.3. Poziția investițională internațională a României

Poziția investițională internațională a României, în conformitate cu definiția acceptată de practica internațională, reprezintă stocurile de active și pasive financiare externe ale unei țări, la un moment dat. Tabelul standard al poziției investiționale internaționale cuprinde atât stocurile activelor și pasivelor financiare externe de la începutul și sfârșitul unei perioade, cât și tranzacțiile financiare, modificările de cursuri de schimb, de prețuri internaționale și alte modificări financiare, ce au avut loc în același interval de timp. De menționat faptul că tranzacțiile financiare incluse în poziția investițională internațională fac obiectul contului financiar al balanței de plăți.