



BANCA NAȚIONALĂ A ROMÂNIEI

**BALANȚA DE PLĂȚI
ȘI POZIȚIA INVESTIȚIONALĂ
INTERNĂȚIONALĂ A ROMÂNIEI**

RAPORT ANUAL

2007

ISSN 1224 - 4570

Notă

Redactarea **Raportului anual 2007 – Balanța de plăți și poziția investițională internațională a României** a fost finalizată la data de 5 decembrie 2008, pe baza datelor statistice disponibile în luna noiembrie 2008.

Unele date statistice au caracter provizoriu, urmând a fi revizuite în publicațiile ulterioare ale Băncii Naționale a României.

Sursa datelor statistice a fost indicată expres numai atunci când acestea au fost furnizate de alte instituții.

Redactarea a fost realizată de Direcția Statistică, iar tehnoredactarea de Direcția Studii Economice.

Reproducerea publicației este interzisă, iar utilizarea datelor în diferite lucrări este permisă numai cu indicarea sursei.

Banca Națională a României, Str. Lipscani nr. 25, cod 030031, București
tel.: 021/312 43 75; fax: 021/314 97 52
internet: <http://www.bnro.ro>

Cuprins

PRINCIPALELE EVOLUȚII ÎNREGISTRATE ÎN ANUL 2007	5
I. Contextul internațional	5
II. Evoluția economiei românești în anul 2007.....	10
III. Evoluția balanței de plăți și a poziției investiționale internationale a României în anul 2007.....	11
A. Balanța de plăți.....	11
1. Contul curent.....	12
1.1. Balanța comercială (bunuri și servicii)	12
1.1.1. <i>Balanța comercială (bunuri)</i>	13
1.1.1.1. Structura și orientarea geografică a exportului	16
1.1.1.2. Structura și orientarea geografică a importului	19
1.1.1.3. Eficiența comerțului exterior	22
1.1.1.4. Balanța resurselor energetice	23
1.1.2. <i>Balanța serviciilor</i>	24
1.1.2.1. Serviciile de transport	24
1.1.2.2. Serviciile de turism - călătorii	25
1.1.2.3. Alte servicii	25
1.2. Balanța veniturilor	26
1.3. Balanța transferurilor curente	27
2. Contul de capital și financiar	28
2.1. Investiții directe	30
2.2. Investiții de portofoliu	31
2.3. Finanțarea deficitului de cont curent	32
B. Poziția investițională internațională a României	33
1. Prezentare generală	33
2. Structura poziției investiționale internaționale.....	37
2.1. Investiții directe	37
2.1.1. <i>Active externe</i>	37
2.1.2. <i>Pasive externe</i>	37
2.2. Investiții de portofoliu	38
2.2.1. <i>Active externe</i>	38
2.2.2. <i>Pasive externe</i>	38
2.3 Alte investiții	39
2.3.1. <i>Active externe</i>	39
2.3.2. <i>Pasive externe</i>	41
2.4. Activele de rezervă (BNR)	45
Grafice.....	47
Secțiune statistică	57

PRINCIPALELE EVOLUȚII ÎNREGISTRATE ÎN ANUL 2007

I. Contextul internațional¹

În anul 2007 creșterea economiei mondiale a înregistrat o temperare relativă față de ritmul înalt consemnat în ultimii trei ani. Producția mondială a crescut cu 3,6 la sută, comparativ cu 3,9 la sută în anul 2006. Aceasta s-a datorat parțial și tensiunilor financiare existente la nivel mondial, care s-au manifestat în a doua jumătate a anului 2007. Prețurile de pe piețele financiare internaționale au fost sensibil afectate de reevaluarea generală a riscului financiar, care s-a extins de la un anumit segment al pieței creditului (activele garantate cu ipotecile de subprime din SUA) la piețele creditului în ansamblu și, în sens mai larg, la sistemul financiar. Condițiile de pe piața imobiliară din SUA au avut repercusiuni destul de limitate la nivel mondial. În cazul economiilor emergente mari, turbulențele au generat creșterea temporară a volatilității pe piețele financiare, dar capacitatea majorității țărilor emergente² de a face față acestora a sporit față de perioada anterioară. În anul 2007 prețul petrolului a crescut puternic pentru al patrulea an consecutiv, cu un vârf de 95,6 USD pe baril la sfârșitul lunii noiembrie și un preț mediu anual de 71 USD pe baril (cu 9 la sută peste media anului 2006). Prețurile materiilor prime³ s-au majorat cu aproximativ 19 la sută în anul 2007 față de anul precedent, cea mai mare creștere fiind înregistrată la produsele alimentare și la cele agricole. Creșterea prețurilor alimentelor la nivel mondial a fost influențată de sporirea considerabilă a cererii de produse alimentare (în special din partea Chinei), precum și de apariția de surse noi ale cererii de mărfuri agricole, îndeosebi pentru producția de biocombustibili. Inflația mondială a fost moderată în primele nouă luni ale anului 2007, presiunile inflaționiste accentuându-se în luna decembrie, când rata inflației a atins nivelul de 3,3 la sută⁴.

Zona euro⁵ a continuat să înregistreze o expansiune economică puternică și în anul 2007 (2,6 la sută)⁶, în pofida volatilității prețurilor energiei și a mediului economic, marcat de incertitudini sporite, generate de turbulențele financiare din a doua parte a anului. Principalul motor al expansiunii economice a fost cererea internă, în special investițiile, care s-au situat cu 4,4 la sută peste nivelul înregistrat în anul 2006, susținute de condițiile favorabile de finanțare (îndeosebi în primul semestru al anului), de profiturile semnificative ale societăților și de îmbunătățirea eficienței

¹ Sursa: BCE, Raport anual 2007.

² Expansiunea pe piețele emergente a înregistrat un ritm puternic, mai ales în Asia.

³ Exclusiv resurse energetice.

⁴ Se referă la țările din Organizația pentru Cooperare și Dezvoltare Economică (OCDE).

⁵ Statele membre UE din zona euro la care se face referire sunt cele 13 state membre UE aflate în zona euro la sfârșitul anului 2007: Austria, Belgia, Finlanda, Franța, Germania, Grecia, Irlanda, Italia, Luxemburg, Olanda, Portugalia, Spania și Slovenia.

⁶ Comparativ cu 2,9 la sută în anul 2006.

capitalului în sectorul corporatist. Exporturile zonei euro au crescut cu 5,9 la sută în anul 2007, reflectând majorarea puternică a cererii externe, în pofida aprecierii monedei euro în cursul anului și a intensificării concurenței din partea Chinei și a altor țări din Asia. Importurile zonei euro s-au majorat, fiind stimulate de dinamica ridicată a investițiilor corporatiste și a exporturilor, precum și de aprecierea monedei unice. Contribuția exporturilor nete la creșterea PIB a fost pozitivă (0,4 puncte procentuale). Rata medie anuală a inflației, măsurată prin indicele armonizat al prețurilor de consum, s-a situat la 2,1 la sută în anul 2007, față de 2,2 la sută în anul 2006. Această evoluție a fost determinată în cea mai mare parte de scumpirea materiilor prime, în special a energiei și, în ultimul trimestru al anului, a alimentelor⁷, iar pe plan intern de impactul creșterii impozitelor indirecte și al constrângerilor legate de capacitățile de producție în contextul dezvoltării economice și înăsprirea condițiilor de pe piața forței de muncă. Rata șomajului, care a urmat un trend descendent începând cu anul 2005, s-a redus în continuare până la 7,1 la sută la sfârșitul anului 2007, fiind cel mai scăzut nivel înregistrat în ultimii 25 de ani. Această scădere ilustrează, în egală măsură, relansarea economică, efectul evoluțiilor salariale moderate și susținute, precum și reformele implementate pe piața forței de muncă. Deficitul bugetar al zonei euro a coborât la 0,8 la sută din PIB, de la 1,5 la sută în anul 2006. Deficitele Italiei și Portugaliei, cele două țări din zona euro care au fost supuse procedurii de deficit excesiv, s-au redus până la 2,4 la sută și, respectiv, 3 la sută. În aceste condiții, rata datoriei publice în anul 2007 a scăzut cu aproximativ 2 puncte procentuale față de anul precedent, până la 66,7 la sută din PIB, cel mai scăzut nivel de la începutul celei de a treia etape a Uniunii Economice și Monetare în anul 1999.

Contul curent agregat al zonei euro s-a încheiat cu un excedent de 15 miliarde euro (0,2 la sută din PIB), față de un deficit de 13,6 miliarde euro în anul 2006, pe seama creșterii excedentului comercial, care s-a majorat cu 37,3 miliarde euro față de anul 2006, în condițiile în care valoarea comerțului cu bunuri din afara zonei euro a consemnat o creștere mai lentă⁸. În schimb, importurile și exporturile de servicii au înregistrat o creștere mai puternică în anul 2007 față de anul precedent, contrabalansând parțial expansiunea mai redusă a comerțului cu bunuri. Din analiza exporturilor de bunuri pe volum și prețuri, rezultă că temperarea dinamicii exporturilor s-a datorat evoluției volumului. Prețurile exporturilor au consemnat o majorare moderată, care a permis firmelor din zona euro să-și ajusteze marjele de profit pentru a compensa reducerea competitivității prețurilor și a costurilor, ca urmare a aprecierii euro. Creșterea relativ mai redusă a cererii externe și aprecierea euro au contribuit la încetinirea ritmului de creștere a exporturilor destinate piețelor din afara zonei euro în prima jumătate a anului 2007. Totuși, exporturile către China și țările din Europa Centrală și de Est au continuat să înregistreze dinamici ridicate în anul 2007, pe fondul expansiunii economice puternice din aceste regiuni. În ceea ce privește volumul importurilor, acesta a urmat un trend similar celui consemnat de volumul exporturilor, în timp ce creșterea prețurilor importurilor a fost determinată de majorările substanțiale ale prețurilor petrolului, compensate parțial de aprecierea euro. Excedentul de bunuri și servicii (44,5 miliarde euro) a fost parțial diminuat de deficitele înregistrate la pozițiile venituri și transferuri curente.

⁷ Precum cerealele și produsele lactate.

⁸ Exportul de bunuri a crescut cu 8,1 la sută în anul 2007, față de 14,3 la sută în anul 2006, în timp ce expansiunea importului de bunuri a înregistrat o atenuare puternică, de la 17 la sută în anul 2006 la 5,5 la sută în anul 2007.

Investițiile directe și de portofoliu au înregistrat intrări nete în valoare de 124 miliarde euro, comparativ cu 140 miliarde euro în anul 2006. Această reducere s-a datorat scăderii intrărilor nete din investiții de portofoliu cu 44 miliarde euro, care a fost contrabalansată, într-o oarecare măsură, de reducerea ieșirilor nete din investiții directe cu 28 miliarde euro⁹. Investițiile directe în străinătate ale rezidenților zonei euro s-au menținut la un nivel relativ ridicat în anul 2007, în special pe fondul majorării participațiilor la capital în companii din Statele Unite, Marea Britanie, centrele financiare *off-shore* și noile state membre ale Uniunii Europene. Cei mai importanți investitori în zona euro au fost Statele Unite și Marea Britanie.

Țările membre ale Uniunii Europene din afara zonei euro¹⁰ au continuat să-și mențină ritmul alert al creșterii economice din anul 2006, dar cu evoluții diferite de la o țară la alta. În anul 2007, după creșterea PIB, țările s-ar putea grupa astfel: Statele Baltice și Slovacia (aproximativ 8 la sută), Republica Cehă, Polonia și România (6 - 6,5 la sută), Cipru, Malta, Suedia și Marea Britanie (2,8-4,4 la sută), Danemarca (1,8 la sută) și Ungaria (1,3 la sută). Creșterea activității economice din majoritatea țărilor a fost stimulată de cererea internă. Consumul privat a fost impulsionat de majorarea veniturilor reale disponibile, asociată creșterii accelerate a salariilor și a gradului de ocupare a forței de muncă. Formarea brută de capital fix s-a accelerat, pe fondul unor condiții favorabile de finanțare, cărora li s-au adăugat, în anumite țări, influxuri consistente de investiții străine directe. Exportul net a avut o contribuție negativă la creșterea PIB în majoritatea economiilor analizate¹¹, în pofida amplificării semnificative a cererii externe, având în vedere faptul că cererea mare de importuri a depășit majorarea exporturilor. Piața forței de muncă a continuat să se amelioreze în majoritatea statelor membre ale UE din afara zonei euro, rata șomajului a continuat să scadă, datorită creșterii semnificative a gradului de ocupare a forței de muncă. În ultimii ani, migrația externă a forței de muncă a continuat să afecteze oferta forței de muncă din Bulgaria, Letonia, Lituania, Polonia și România. În anul 2007, Estonia s-a confruntat cu o situație similară. În schimb, Republica Cehă, Danemarca, Cipru, Ungaria, Malta, Slovacia, Suedia și Marea Britanie au înregistrat fluxuri nete pozitive de migrare a forței de muncă. Rata inflației, măsurată prin indicele armonizat al prețurilor de consum, a înregistrat o tendință ascendentă în majoritatea statelor UE din afara zonei euro, fiind stimulată de majorarea semnificativă a prețurilor alimentelor și energiei, precum și de expansiunea cererii interne. În plus, cererea internă puternică a amplificat în continuare presiunile inflaționiste, în special în țările care au înregistrat un consum privat accelerat, alimentat de dinamica ridicată a creditului, pe seama unor rate negative ale dobânzii reale și a unor intrări de capital substanțiale. Tot presiuni inflaționiste a generat și creșterea mai puternică a salariilor nominale față de dinamica productivității muncii, conducând la ascensiunea rapidă a costurilor unitare cu forța de muncă. Cea mai ridicată rată a inflației s-a înregistrat în țările cu un ritm accelerat de creștere economică, respectiv Statele Baltice, Bulgaria, Ungaria și România

⁹ Evidențiază creșterea intrărilor din investițiile străine directe în zona euro.

¹⁰ Statele membre UE din afara zonei euro la care se face referire sunt cele 14 state membre UE aflate în afara zonei euro la sfârșitul anului 2007: Bulgaria, Republica Cehă, Cipru, Danemarca, Estonia, Letonia, Lituania, Malta, Marea Britanie, Polonia, România, Slovacia, Suedia, Ungaria.

¹¹ Cu excepția Ungariei, Maltei, Slovaciei și Suediei.

(între 4,8 la sută și 10,1 la sută). O rată medie a inflației sub 2 la sută s-a înregistrat în Danemarca, Malta, Slovacia și Suedia.

Evoluțiile fiscale au continuat să fie eterogene în anul 2007. Șase dintre statele UE nemembre ale zonei euro (Bulgaria, Cipru, Danemarca, Estonia, Letonia și Suedia) au înregistrat excedente bugetare, celelalte opt încheind anul fiscal cu deficit. Ponderea datoriei publice în PIB s-a situat cu mult sub 60 la sută în majoritatea țărilor UE din afara zonei euro¹². Soldul total al contului curent și al contului de capital s-a deteriorat pe ansamblul țărilor UE din afara zonei euro comparativ cu anul 2006, dar a continuat să înregistreze evoluții diferite de la o țară la alta. Spre deosebire de Danemarca și Suedia care au încheiat anul 2007 cu excedente, celelalte țări au consemnat deficite. Comparativ cu anul 2006, aceste deficite au crescut în majoritatea țărilor, excepție făcând Ungaria, Malta și Slovacia. Nivelul deficitelor externe a fost de peste 20 la sută din PIB în Letonia și Bulgaria și a depășit 10 la sută în Estonia, Lituania și România, iar Cipru, Ungaria, Slovacia și Marea Britanie au înregistrat deficite cuprinse între 4 la sută și 8 la sută din PIB. În majoritatea țărilor, dezechilibrele externe au fost generate de deficitele comerciale, cu excepția Republicii Cehe, Ungariei, Poloniei și Slovaciei, în cazul cărora factorul determinant a fost deficitul veniturilor, cel mai adesea legat de profitul reinvestit al companiilor străine.

Comparativ cu anul 2006, influxurile nete de investiții străine directe s-au diminuat substanțial în Danemarca, Suedia și Marea Britanie și s-au menținut relativ stabile pe ansamblul statelor UE-11¹³. Deși au constituit surse importante de finanțare, aceste influxuri nu au fost suficiente în toate țările pentru acoperirea deficitelor de cont curent și de capital. În cazul Statelor Baltice, Ungariei, României și Marii Britanii, soldul primar negativ (respectiv soldul cumulat al contului curent și al contului de capital și influxurile de investiții străine directe nete) a depășit 4 la sută din PIB, iar în Letonia s-a situat la peste 15 la sută. Influxurile nete de investiții de portofoliu au rămas negative sau neutre în toate țările membre UE din afara zonei euro, cu excepția Danemarcei și Ungariei¹⁴. Fluxurile nete aferente poziției „Alte investiții de capital” au fost în general pozitive în majoritatea noilor state membre ale UE, reflectând îndeosebi împrumuturi intra-grup în cadrul relațiilor de investiție directă.

În **Statele Unite ale Americii** ritmul anual de creștere a produsului intern brut în anul 2007 a fost de 2,2 la sută, fiind cu 0,7 puncte procentuale sub nivelul înregistrat în anul 2006. Corecția de pe piața imobiliară, care a început în anul 2006, a fost principalul factor inhibitor al creșterii PIB, pe care a temperat-o cu aproape un punct procentual, prin restrângerea investițiilor în obiective rezidențiale. Contribuția comerțului net a fost pozitivă în anul 2007, pentru prima dată după anul 1995, reflectând creșterea puternică a economiei mondiale, precum și deprecierea cursului de schimb real efectiv al dolarului SUA. Acești factori au determinat reducerea deficitului contului curent de la 6,2 la sută din PIB în anul 2006 la 5,5 la sută din PIB în anul 2007. Reducerea

¹² Datoria publică a rămas peste valoarea de referință de 60 la sută din PIB numai în Malta și Ungaria.

¹³ Cu excepția Ungariei, Slovaciei și Maltei care au înregistrat o deteriorare importantă.

¹⁴ În aceste două țări, influxurile de investiții de portofoliu au fost determinate de nivelurile semnificative ale datoriei externe nete.

deficitului balanței bunurilor a reprezentat principala cauză a redresării echilibrului extern. Rata medie anuală a inflației pentru anul 2007 a fost de 2,9 la sută¹⁵, presiunile inflaționiste fiind mai puternice în prima parte a anului¹⁶ și la sfârșitul anului¹⁷.

Deficitul bugetului federal s-a redus față de anul 2006 cu 0,7 puncte procentuale, ajungând la 1,2 la sută din PIB, pe fondul majorării veniturilor bugetare provenite din impozitul pe venit și al reducerii cheltuielilor bugetare.

Economia japoneză și-a continuat ascensiunea, menținând, pentru al patrulea an consecutiv, o rată de creștere a PIB la nivelul potențial (2,1 la sută în anul 2007, față de 2,4 la sută în anul precedent), determinată de consolidarea exporturilor¹⁸. Însă, în pofida dinamicii exporturilor, cererea internă și, în mod deosebit, consumul privat s-a temperat până la nivelul de 1,4 la sută comparativ cu 2 la sută în anul 2006. Creșterea investițiilor private s-a atenuat, pe seama diminuării investițiilor în obiective rezidențiale și nerezidențiale. Rata medie anuală a inflației, măsurată prin indicii de prețuri de consum, a fost de 0,1 la sută comparativ cu 0,3 la sută în anul 2006.

Economiile emergente din Asia au continuat să mențină o creștere economică solidă și în anul 2007, în pofida condițiilor externe mai puțin favorabile din semestrul II, prin expansiunea puternică a cererii interne a economiilor mari din regiune. Presiunile inflaționiste au fost parțial limitate în majoritatea economiilor prin aplicarea de politici monetare mai restrictive. Economia Chinei a continuat să crească în anul 2007 (cu 11,4 la sută, comparativ cu 11,1 la sută în anul 2006), datorită expansiunii cererii interne și a creșterii exporturilor nete. Excedentul comercial a însumat 262 miliarde dolari SUA, mai mult cu 50 la sută față de anul 2006, contribuind la majorarea rezervelor valutare ale Chinei, care au atins 1 500 miliarde dolari SUA, reprezentând aproximativ 50 la sută din PIB la sfârșitul anului 2007.

În **America Latină** creșterea economică a fost susținută, deși au existat diferențe între țări la nivelul inflației și al expansiunii economice. Printre factorii care au stimulat creșterea economică se pot exemplifica: îmbunătățirea fundamentelor macroeconomice, reducerea suplimentară a vulnerabilităților de natură financiară, prețurile ridicate ale materiilor prime exportate și majorarea cererii interne. Ritmul de creștere economică a fost mai temperat în Mexic (3,3 la sută, față de 4,8 la sută în anul 2006) datorită condițiilor externe mai puțin favorabile, dar a fost puternic în Brazilia (5,4 la sută, față de 3,8 la sută în anul 2006), în timp ce inflația s-a redus în continuare în ambele țări. Argentina a continuat să înregistreze o rată înaltă a creșterii economice (8,7 la sută, comparativ cu 8,5 la sută în anul 2006), iar inflația s-a menținut la niveluri înalte. Investițiile străine în America Latină au depășit în anul 2007, pentru prima dată în istorie, pragul de 100 miliarde dolari SUA, pe fondul creșterii economice a regiunii și al cererii susținute de resurse naturale¹⁹.

¹⁵ Comparativ cu 3,2 la sută în anul precedent.

¹⁶ Datorită majorărilor substanțiale ale prețurilor energiei și scumpirii chiriilor.

¹⁷ Ca efect al creșterii prețurilor la energie și produse alimentare.

¹⁸ Exportul a fost stimulat de evoluția cursului de schimb efectiv al yenului japonez și de cererea externă robustă, mai ales din partea țărilor asiatice.

¹⁹ Extras din Raportul Comisiei Economice pentru America Latină și Caraibe (iunie 2008).

II. Evoluția economiei românești în anul 2007

Economia României și-a temperat în anul 2007 ritmul de creștere cu 1,9 puncte procentuale față de anul precedent, afectată de seceta din vară, care a redus producția agricolă, și de turbulențele de pe piețele internaționale, ce au limitat avansul economic la nivel mondial. Ritmul de creștere a produsului intern brut a fost de 6 la sută în anul 2007, România situându-se astfel cu 3,1 puncte procentuale peste media de 2,9 la sută²⁰ a Uniunii Europene. Evoluția produsului intern brut din punct de vedere al utilizării evidențiază o creștere a cererii interne (10,0 la sută), respectiv a consumului final individual al gospodăriilor populației (10,2 la sută), precum și a formării brute de capital fix (28,9 la sută). Exportul net a avut un impact negativ asupra utilizării PIB (-14,9 la sută).

Tabelul nr. 1. Evoluția produsului intern brut pe utilizări

	an precedent = 100	
	2006*	2007**
PIB	107,9	106,0
Consum final individual efectiv al gospodăriilor populației	111,4	110,2
Consum final colectiv efectiv al administrației publice	90,1	107,4
Formarea brută de capital fix	119,3	128,9
Export de bunuri și servicii	110,6	108,7
Import de bunuri și servicii	122,4	126,1

Sursa datelor: Institutul Național de Statistică

*) date semidefinite

**) date provizorii

Pe categorii de resurse, se remarcă aportul pozitiv la creșterea produsului intern brut al industriei, serviciilor și construcțiilor, cele trei activități deținând împreună 82,3 la sută în PIB. Valoarea adăugată brută din aceste sectoare a înregistrat în anul 2007 majorări de 5,1 la sută, 7,1 la sută și, respectiv, 33,6 la sută. Ca efect al secetei, ponderea agriculturii în PIB a scăzut la 6,6 la sută, iar dinamica a fost negativă (-16,9 la sută).

Rata inflației în anul 2007 a fost de 6,6 la sută (decembrie/decembrie), mai mare cu 1,7 puncte procentuale față de cea înregistrată în anul 2006, depășind limita superioară a intervalului de variație asociat țintei de inflație anunțate de banca centrală (4 la sută ± 1 punct procentual). Accelerarea inflației s-a produs în a doua jumătate a anului 2007, fiind determinată în principal de creșterile substanțiale ale prețurilor petrolului și ale produselor alimentare pe piețele internaționale, de menținerea volatilității prețurilor materiilor prime nonenergetice, suprapuse cu o serie de evoluții nefavorabile pe plan intern (secetă, creșteri salariale și expansiunea creditului destinat sectorului privat). Comparativ cu celelalte 11 țări care au aderat recent la Uniunea Europeană, din punct de vedere al ratei inflației la sfârșitul anului 2007, România s-a situat pe locul 6, cu un nivel mai mic decât Letonia (14,0 la sută), Bulgaria (11,6 la sută), Estonia (9,7 la sută), Lituania (8,2 la sută) și Ungaria (7,4 la sută)²¹.

²⁰ Sursa datelor: website-ul Eurostat.

²¹ Sursa datelor: Institutul Național de Statistică.

Rata șomajului înregistrat a atins la sfârșitul anului 2007 nivelul de 4,1 la sută din populația activă civilă totală, mai mic cu 1,1 puncte procentuale față de decembrie 2006. Reducerea șomajului a fost generată atât de creșterea gradului de ocupare a forței de muncă, cât și de migrația forței de muncă în străinătate.

Ponderea deficitului bugetului general consolidat în produsul intern brut²² în anul 2007 a fost de 2,5 la sută față de 2,2 la sută în anul precedent, respectând criteriul de la Maastricht privind deficitul bugetar, și anume menținerea acestuia sub plafonul de 3 la sută.

III. Evoluția balanței de plăți și a poziției investiționale internaționale a României în anul 2007

A. Balanța de plăți

În România, ca și în majoritatea țărilor din Uniunea Europeană, dezechilibrul extern a fost generat în principal de deficitul comercial, fiind determinat de cererea internă foarte ridicată. Printre factorii care au stimulat expansiunea cererii interne se pot evidenția: aprecierea monedei naționale față de euro, creșterea mai rapidă a veniturilor salariale față de dinamica productivității muncii, alte influențe structurale.

Tabelul nr. 2. Produsul Intern Brut¹⁾ și sectorul extern

	2006	2007
	- milioane EUR -	
1. Consum final (CF)	83 630	102 713
2. Investiții ²⁾ (I)	25 880	35 900
3. Export de bunuri și servicii - net (E)	-11 755	-17 345
4. Venituri externe - net (V)	-3 246	-4 152
5. Transferuri curente externe - net (TC)	4 845	4 820
PRODUS INTERN BRUT (PIB=CF+I+E)	97 755	121 268
Venit național brut disponibil (VNBD=CF+I+E+V+TC)	99 354	121 936
SOLDUL CONTULUI CURENT AL BALANȚEI DE PLĂȚI (SCC=E+V+TC)	-10 156	-16 677
ECONOMISIREA BRUTĂ (EB=I+SCC)	15 724	19 223
	- procente -	
Rata economisirii (EB/PIB)x100	16,1	15,9
Rata investițiilor (I/PIB)x100	26,5	29,6
Ponderea soldului contului curent în PIB (SCC/PIB=EB/PIB - I/PIB)x100 ³⁾	10,4	13,8

¹⁾ Calculat pe baza datelor Institutului Național de Statistică, la cursul mediu anual leu/euro.

²⁾ Investițiile cuprind: formarea brută de capital fix, variația stocurilor și diferențe statistice.

³⁾ Denumită în literatura de specialitate "relația de echilibru dintre economisire, investiții și soldul contului curent".

Consumul final și investițiile au însumat 138,6 miliarde euro, mai mult cu 26,6 la sută față de anul precedent, datorită expansiunii rapide a importului de bunuri de capital și a cererii de consum a

²² Deficit bugetar măsurat conform Sistemului European de Conturi (SEC 1995).

populației pentru bunuri de folosință îndelungată, iar raportul dintre investiții și consumul final s-a majorat cu 4,1 puncte procentuale, ajungând la 35 la sută.

Creșterea economică a fost susținută, ca și în anii precedenți, de absorbția internă și nu de exportul net, datorită depășirii cu regularitate a ritmului de creștere a exportului de către cel al importului, a deteriorării ponderii deficitului de cont curent în PIB și a menținerii ratei de economisire la un nivel redus.

1. Contul curent

În anul 2007, balanța de plăți a României a reflectat adâncirea soldului negativ al contului curent până la nivelul de 16 677 milioane euro, mai mare cu 64,2 la sută față de cel înregistrat în anul precedent. Ponderea deficitului contului curent în PIB a fost de 13,8 la sută, comparativ cu 10,4 la sută în anul 2006.

Tabelul nr. 3. Balanța de plăți

	2006			2007		
	Credit	Debit	Net	Credit	Debit	Net
1. CONTUL CURENT	38 700	48 856	-10 156	46 075	62 752	-16 677
Bunuri și servicii	31 437	43 192	-11 755	36 480	53 825	-17 345
- Bunuri	25 850	37 609	-11 759	29 549	47 371	-17 822
- Servicii	5 587	5 583	4	6 931	6 454	477
Venituri	1 726	4 972	-3 246	2 405	6 557	-4 152
Transferuri curente	5 537	692	4 845	7 190	2 370	4 820
2. CONTUL DE CAPITAL ȘI FINANCIAR	46 501	36 969	9 532	67 379	50 110	17 269
Transferuri de capital	681	707	-26	987	283	704
Achiziționarea/vânzarea de active nemateriale-nefinanciare	51	50	1	238	128	110
Investiții directe	14 148	5 425	8 723	14 267	7 220	7 047
Investiții de portofoliu	1 510	1 705	-195	3 347	2 865	482
Derivate financiare	38	123	-85	247	546	-299
Alte investiții de capital	30 073	23 801	6 272	48 293	34 563	13 730
Active de rezervă ("-" creștere, "+" scădere)	-	5 158	-5 158	-	4 505	-4 505
3. ERORI ȘI OMISIUNI (NET)	624	-	624	-	592	-592

Influența determinantă asupra soldului contului curent a avut-o deficitul balanței comerciale (bunuri), ponderea acestuia în PIB ajungând la 14,7 la sută în anul 2007, cu 2,7 puncte procentuale mai mult decât în anul 2006. Soldul negativ al contului curent a mai fost alimentat și de amplificarea veniturilor obținute de nerezidenți din investiții directe. Efectul negativ al fluxurilor de bunuri și venituri asupra contului curent a fost parțial atenuat de evoluția pozitivă a balanței serviciilor și de influxurile nete de transferuri curente.

1.1. Balanța comercială (bunuri și servicii)

În anul 2007, balanța de bunuri și servicii a înregistrat un deficit de 17 345 milioane euro, în creștere cu 47,6 la sută față de anul precedent, pe fondul majorării mai accentuate a importului de bunuri și servicii.

1.1.1. Balanța comercială (bunuri)

În anul 2007, soldul negativ al balanței comerciale a fost de 17 822 milioane euro, consemnând o majorare comparativ cu anul precedent, atât în valoare absolută, cât și ca pondere în PIB (cu 6 063 milioane euro, respectiv cu 2,7 puncte procentuale). Accentuarea deficitului comercial cu 51,6 la sută față de anul 2006 s-a produs ca efect al temperării dinamicii exporturilor (în special exportul de produse petroliere, confecții, textile și încălțăminte) și pe fondul accelerării importurilor²³.

Tabelul nr. 4. Evoluția balanței comerciale (bunuri)

	2006	2007	Diferențe (+/-)
		- milioane EUR -	
Export (FOB)	25 850	29 549	3 699
Import (FOB)	37 609	47 371	9 762
Soldul balanței comerciale (FOB/FOB)	-11 759	-17 822	-6 063
	- procente -	- puncte procentuale -	
Ponderea exportului în PIB	26,4	24,4	-2,0
Ponderea importului în PIB	38,5	39,1	0,6
Ponderea soldului balanței comerciale în PIB	-12,0	-14,7	-2,7
Ponderea soldului balanței comerciale în soldul contului curent	115,8	106,9	-8,9
Gradul de acoperire al importurilor cu exporturi (FOB/FOB)	68,7	62,4	-6,3
Gradul de deschidere a economiei: (export+import)/PIB	68,4	66,7	-1,7

Sursa datelor: Institutul Național de Statistică

Pe parcursul anului 2007, cel mai ridicat deficit comercial s-a înregistrat în luna noiembrie, de 1,9 miliarde euro. Media lunară a deficitului comercial în anul 2007 a fost de 1,5 miliarde euro, mai mare cu 0,5 miliarde euro față de media lunară a anului precedent.

Evoluția soldului balanței comerciale pe cele opt grupe de mărfuri consemnează excedent la textile, confecții, încălțăminte (1 468 milioane euro) și deficite la: mașini, aparate, echipamente și mijloace de transport (8 290 milioane euro), produse chimice și plastice (3 840 milioane euro), produse minerale (3 371 milioane euro), produse agroalimentare (1 960 milioane euro), metale comune (424 milioane euro), produse din lemn, hârtie și alte mărfuri (1 405 milioane euro).

Analiza soldului balanței comerciale pe principalele stadii ale producției evidențiază deficite la bunuri de capital (8 321 milioane euro), bunuri intermediare (4 903 milioane euro), materii prime (4 569 milioane euro) și bunuri de consum (29 milioane euro).

Pe zone geografice, cea mai mare parte a deficitului comercial a fost generată de comerțul intracomunitar (70,1 la sută, din care aproximativ 51,0 la sută din comerțul cu zona euro), urmat de

²³ Prin aplicarea sistemului Intrastat, implementat în România, începând cu 1 ianuarie 2007, de către Institutul Național de Statistică, importurile intracomunitare au înregistrat influențe rezultate din: încheierea, prin Autoritatea Națională a Vămirilor, a regimurilor vamale începute înainte de 1 ianuarie 2007, în principal pentru bunurile introduse temporar în antrepozite vamale și zone libere; introducerea sistemului de comerț general pentru schimburile intracomunitare, potrivit căruia bunurile se înregistrează în totalitate la trecerea frontierei naționale și nu la punerea în liberă circulație, cum se proceda anterior și cum se realizează în prezent comerțul extracomunitar.

comerțul extracomunitar (29,9 la sută). Aproximativ 84 la sută din deficitul comercial înregistrat în anul 2007 a provenit din relațiile comerciale cu Germania (17,7 la sută), Federația Rusă (14,4 la sută), Ungaria (9,0 la sută), Austria (8,6 la sută), R.P. Chineză (7,8 la sută), Olanda (6,2 la sută), Italia (5,6 la sută), Polonia (5,4 la sută), Kazahstan (4,7 la sută) și Republica Cehă (4,1 la sută). De asemenea, gradul de acoperire a importurilor prin exporturi și gradul de deschidere a economiei românești s-au redus față de anul 2006, cu 6,3 puncte procentuale, respectiv cu 1,7 puncte procentuale (până la 62,4 la sută, respectiv 66,7 la sută).

Exportul de bunuri a însumat 29 549 milioane euro, în creștere cu 14,3 la sută față de anul precedent, ca efect al majorării prețurilor externe, al volumului și al modificării structurii exporturilor în favoarea bunurilor de capital și a celor intermediare. Surplusul valoric al exportului (3 699 milioane euro, comparativ cu 3 595 milioane euro în anul 2006) a provenit în proporție de 64,6 la sută din creșterea prețurilor externe (produse metalurgice, automobile, tractoare și alte vehicule terestre, mobilier, cazane, turbine, motoare, aparate și dispozitive mecanice, tutun, lemn, îngrășăminte, materiale plastice) și de 35,4 la sută din majorarea volumului (automobile, tractoare și alte vehicule terestre, mașini, aparate și echipamente electrice, cazane, turbine, motoare, aparate și dispozitive mecanice, articole din cauciuc, produse metalurgice, sticlă și articole din sticlă, fibre sintetice sau artificiale). Cel mai ridicat nivel al exportului din anul 2007 s-a înregistrat în luna octombrie (2,8 miliarde euro), iar media lunară realizată la export a fost de 2,5 miliarde euro, mai mare cu 0,3 miliarde euro decât în anul precedent.

Creșterile înregistrate de produsele cu ponderi semnificative în export sunt menționate în tabelul nr. 5:

Tabelul nr. 5. Produse cu exporturi semnificative în anul 2007

	Ponderea produsului în exportul total %	- milioane EUR-	Creșteri/descreșteri față de anul 2006 %
Mașini, dispozitive mecanice, aparate și echipamente electrice	22,2	6 552	24,9
Produse metalurgice turnate, laminate, din fier, oțel, fontă, aluminiu, cupru (exclusiv deșeuri)	14,4	4 265	23,6
Mijloace și materiale de transport	12,1	3 577	40,6
Articole de îmbrăcăminte confecționate, tricotate sau croșetate	11,4	3 356	-9,3
Produse chimice, materiale plastice, cauciuc și articole din cauciuc	8,7	2 583	20,7
Produse petroliere	6,7	1 970	-15,0
Încălțăminte și obiecte din piele	5,0	1 480	-1,9
Mobilier (inclusiv părți ale acestuia)	3,8	1 135	16,4
Lemn și articole din lemn	3,4	992	7,5

Sursa datelor: Institutul Național de Statistică

Produsele a căror pondere în export a crescut au fost: mașinile, dispozitivele mecanice, aparatele și echipamentele electrice (de la 20,3 la sută în anul 2006 la 22,2 la sută în anul 2007, în creștere cu 24,9 la sută față de anul 2006), produsele metalurgice turnate, laminate, din fier, oțel, fontă, aluminiu, cupru (de la 13,4 la sută în anul 2006 la 14,4 la sută în anul 2007, în creștere cu 23,6 la sută față de anul 2006), mijloacele și materialele de transport (de la 9,8 la sută în anul 2006 la 12,1 la sută în anul 2007, în creștere cu 40,6 la sută față de anul 2006) și produsele chimice, materialele plastice, cauciucul și articolele din cauciuc (de la 8,3 la sută în anul 2006 la 8,7 la sută în anul 2007, în creștere cu 20,7 la sută față de anul 2006). Două grupe de produse au înregistrat

ponderi aproximativ constante în exporturi: mobilierul (3,8 la sută în anul 2007, în creștere cu 16,4 la sută față de anul 2006) și lemnul, articolele din lemn (3,4 la sută, în creștere cu 7,5 la sută față de anul 2006). O evoluție descrescătoare a ponderii în export au avut: articolele de îmbrăcăminte confecționate, tricotate sau croșetate²⁴ (de la 14,3 la sută în anul 2006 la 11,4 la sută în anul 2007, în scădere cu 9,3 la sută față de anul 2006), produsele petroliere (de la 9,0 la sută în anul 2006 la 6,7 la sută în anul 2007, în scădere cu 15,0 la sută față de anul 2006), încălțăminte și obiectele din piele (de la 5,8 la sută în anul 2006 la 5,0 la sută în anul 2007, în scădere cu 1,9 la sută față de anul 2006).

Importul de bunuri a atins 47 371 milioane euro, în creștere cu 26 la sută față de anul 2006, datorită majorării prețurilor internaționale la țiței și creșterii cererii interne de bunuri de capital (automobile²⁵, tractoare și alte vehicule terestre; motoare, aparate și dispozitive mecanice; mașini, aparate și echipamente electrice), bunuri intermediare (echipamente de transport, subsansamluri, piese și accesorii și alte produse prelucrate pentru industrie) și bunuri de consum (produse de uz casnic de folosință îndelungată; confecții, încălțăminte și tricotate; alimente și băuturi). Surplusul valoric al importului a fost de 9 762 milioane euro, mai mare cu 2 214 milioane euro față de cel înregistrat în anul 2006 și a fost determinat în proporție de 92 la sută de majorarea volumului fizic al bunurilor importate.

Media lunară realizată la import a fost de 3,9 miliarde euro, mai mare cu 0,8 miliarde euro decât în anul precedent. Creșterile înregistrate de produsele cu ponderi semnificative în import sunt menționate în tabelul nr. 6:

Tabelul nr. 6. Produse cu importuri semnificative în anul 2007

	Ponderea produsului în exportul total %	- milioane EUR-	Creșteri/descrășteri față de anul 2006 %
Mașini, motoare, aparate și dispozitive mecanice (inclusiv părți ale acestora)	14,0	6 614	31,0
Automobile, tractoare și alte vehicule terestre	12,2	5 793	51,4
Mașini, aparate și echipamente electrice, aparate de înregistrat și reprodus sunetul și imaginea	11,1	5 249	28,9
Produse energetice (țiței, gaze naturale, produse petroliere, huile, coacs)	10,6	5 038	-0,4
Produse din fontă, fier, oțel și metale neferoase	10,3	4 881	42,0
Țesături din lână, din bumbac, din fibre și fire sintetice sau artificiale; fibre sintetice sau artificiale, materiale textile	5,4	2 576	2,1
Materiale plastice și articole din plastic	4,4	2 098	19,4
Produse farmaceutice	2,8	1 346	18,9
Articole de îmbrăcăminte și încălțăminte	2,3	1 071	24,1
Produse alimentare, băuturi și tutun	2,1	988	10,5

Sursa datelor: Institutul Național de Statistică

²⁴ Din cauza majorării prețurilor la utilități și a concurenței asiatice. În același timp, *lohn*-ul se delocalizează, migrând către întreprinderile din țările cu forță de muncă mai ieftină, precum Moldova sau Ucraina (Sursa: Federația Patronală din Industria Ușoară).

²⁵ Exclusiv autoturisme pentru persoane fizice.

Produsele a căror pondere în import a crescut au fost: mașinile, motoarele, aparatele și dispozitivele mecanice, inclusiv părți ale acestora (de la 13,4 la sută în anul 2006 la 14,0 la sută în anul 2007, în creștere cu 31,0 la sută față de anul 2006), automobilele, tractoarele și alte vehicule terestre (de la 10,2 la sută în anul 2006 la 12,2 la sută în anul 2007, în creștere cu 51,4 la sută față de anul 2006) și produsele din fontă, fier, oțel și metale neferoase (de la 9,1 la sută în anul 2006 la 10,3 la sută în anul 2007, în creștere cu 42,0 la sută față de anul 2006). Au înregistrat ponderi aproximativ constante în import: mașinile, aparatele și echipamentele electrice, aparatele de înregistrat și reprodus sunetul și imaginea (11,1 la sută, în creștere cu 28,9 la sută față de anul 2006), materialele plastice și articolele din plastic (4,4 la sută, în creștere cu 19,4 la sută față de anul 2006), produsele farmaceutice (2,8 la sută, în creștere cu 18,9 la sută față de anul 2006), articolele de îmbrăcăminte și încălțăminte (2,3 la sută, în creștere cu 24,1 la sută față de anul 2006). O evoluție descendentă în importuri au avut: produsele energetice (de la 13,5 la sută în anul 2006 la 10,6 la sută în anul 2007, în scădere cu 0,4 la sută față de anul 2006), țesăturile din lână, din bumbac, din fibre și fire sintetice sau artificiale; fibrele sintetice sau artificiale și materialele textile (de la 6,7 la sută în anul 2006 la 5,4 la sută în anul 2007, în creștere cu 2,1 la sută față de anul 2006) și produsele alimentare, băuturile și tutunul (de la 2,4 la sută în anul 2006 la 2,1 la sută în anul 2007, în creștere cu 10,5 la sută față de anul 2006).

1.1.1.1. Structura și orientarea geografică a exportului

a) Structura exportului

Din analiza structurii exportului pe activități ale economiei naționale rezultă că industria prelucrătoare constituie principala sursă a exportului românesc, contribuția acesteia înregistrând o modificare nesemnificativă față de anul 2006. Valoarea bunurilor industriale exportate în anul 2007 a însumat 28 707 milioane euro și a reprezentat 97,2 la sută din exporturile României.

Tabelul nr. 7. Evoluția exportului pe principalele activități din economia națională

	- milioane EUR -		Indici (%) 2007/2006	Structură (%)	
	2006	2007		2006	2007
TOTAL	25 850	29 549	114,3	100,0	100,0
Agricultură, silvicultură și piscicultură	567	638	112,5	2,2	2,2
Industria extractivă	69	48	69,6	0,3	0,2
Industria prelucrătoare	25 025	28 707	114,7	96,8	97,2
Energie electrică și termică, gaze și apă	169	144	85,2	0,7	0,5
Alte activități	20	12	60,0	0,1	0,0

Sursa datelor: Institutul Național de Statistică

Comparativ cu anul 2006, exportul de produse ale industriei prelucrătoare a fost mai mare cu 14,7 la sută de la majoritatea activităților, excepție făcând industria prelucrării țiteiului (-14,2 la sută), a echipamentelor, aparatelor de radio, televiziune și comunicații (-13,2 la sută), a articolelor de îmbrăcăminte (-9,4 la sută) și a pielăriei și încălțăminte (-1,4 la sută). Creșteri peste medie au înregistrat următoarele activități: mijloace de transport rutier (cu 50,3 la sută); produse din cauciuc și mase plastice (39,5 la sută); celuloză și hârtie (37,1 la sută); construcții metalice și produse din metal (36,3 la sută); aparatură și instrumente medicale, de precizie, optice și ceasornicărie

(32,1 la sută); mașini și echipamente (29,2 la sută); alimentară și băuturi (26,7 la sută); mașini și aparate electrice (25,4 la sută); alte mijloace de transport rutier (22,9 la sută); metalurgie (20,0 la sută); produse chimice, fibre sintetice și artificiale (16,8 la sută).

Tabelul nr. 8. Evoluția exportului pe principalele activități din industria prelucrătoare

	- milioane EUR -		Indici (%) 2007/2006	Structură (%)	
	2006	2007		2006	2007
TOTAL, din care:	25 025	28 707	114,7	100,0	100,0
Industria alimentară și a băuturilor	322	408	126,7	1,3	1,4
Industria textilă și a produselor textile	1 017	1 053	103,5	4,1	3,7
Industria confecțiilor din textile, blănuri și piele	3 179	2 880	90,6	12,7	10,0
Industria pielăriei și încălțămintei	1 523	1 502	98,6	6,1	5,2
Industria de prelucrare a lemnului	955	1 002	104,9	3,8	3,5
Industria celulozei, hârtiei și cartonului	105	144	137,1	0,4	0,5
Industria de prelucrare a șteiului, cocsificarea cărbunelui	2 420	2 077	85,8	9,7	7,2
Industria chimică și a fibrelor sintetice și artificiale	1 426	1 665	116,8	5,7	5,8
Industria de prelucrare a cauciucului și a maselor plastice	704	982	139,5	2,8	3,4
Industria altor produse din minerale nemetalice	248	280	112,9	1,0	1,0
Industria metalurgică	3 321	3 984	120,0	13,3	13,9
Industria construcțiilor metalice și a produselor din metal	653	890	136,3	2,6	3,1
Industria de mașini și echipamente	1 981	2 559	129,2	7,9	8,9
Industria de mașini și aparate electrice	2 400	3 010	125,4	9,6	10,5
Industria de echipamente, aparate de radio, televiziune și comunicații	409	355	86,8	1,6	1,2
Industria de aparatură și instrumente medicale, ceasornicărie	168	222	132,1	0,7	0,8
Industria mijloacelor de transport rutier	1 764	2 651	150,3	7,0	9,2
Industria altor mijloace de transport	985	1 211	122,9	3,9	4,2
Producția de mobilier și alte activități	1 160	1 326	114,3	4,6	4,6

Sursa datelor: Institutul Național de Statistică

Comparativ cu anul 2006, structura exportului pe stadii ale producției reflectă creșterea ponderii bunurilor de capital în anul 2007 (cu 2,2 puncte procentuale, ajungând la 12,5 la sută) și a bunurilor intermediare (cu 1,5 puncte procentuale, până la 58,0 la sută), concomitent cu reducerea ponderii bunurilor de consum (cu 3,5 puncte procentuale, până la 24,3 la sută) și a materiilor prime (cu 0,2 puncte procentuale, ajungând la 5,2 la sută).

Tabelul nr. 9. Exportul pe stadii ale producției¹⁾

	- milioane EUR -		Indici (%) 2007/2006	Structură (%)	
	2006	2007		2006	2007
TOTAL	25 850	29 549	114,3	100,0	100,0
Materii prime	1 387	1 545	111,4	5,4	5,2
Bunuri intermediare	14 600	17 125	117,3	56,5	58,0
Bunuri de capital	2 660	3 687	138,6	10,3	12,5
Bunuri de consum	7 203	7 192	99,8	27,8	24,3

¹⁾ Grupare ONU (din clasificarea comerțului exterior după Marile Categori Economiche - Institutul Național de Statistică)

În anul 2007 și-au majorat contribuția la export față de anul precedent patru grupe de mărfuri: mașinile, aparatele, echipamentele și mijloacele de transport (cu 4,2 puncte procentuale), metalele comune (cu 1,3 puncte procentuale), produsele agroalimentare (cu 0,5 puncte procentuale) și produsele chimice și plastice (cu 0,4 puncte procentuale).

Tabelul nr. 10. Exportul pe grupe de mărfuri

	- milioane EUR -		Indici (%) 2007/2006	Structură (%)	
	2006	2007		2006	2007
TOTAL	25 850	29 549	114,3	100,0	100,0
Produse agroalimentare	854	1 122	131,4	3,3	3,8
Produse minerale	2 702	2 295	85,0	10,5	7,8
Produse chimice și plastice	2 140	2 583	120,7	8,3	8,7
Produse din lemn, hârtie	1 059	1 170	110,5	4,1	4,0
Textile, confecții, încălțăminte	5 553	5 291	95,3	21,5	17,9
Metale comune	3 877	4 815	124,2	15,0	16,3
Mașini, aparate, echipamente, mijloace de transport	7 790	10 128	130,0	30,1	34,3
Alte mărfuri	1 875	2 145	114,4	7,3	7,3

Sursa datelor: Institutul Național de Statistică

b) Orientarea geografică a exportului

Din punct de vedere al distribuției geografice, **exportul intracomunitar** s-a cifrat în anul 2007 la **21 269 milioane euro**, mai mult cu 16,7 la sută față de anul precedent, tendință imprimată de exportul către Germania, Ungaria, Polonia, Republica Cehă, Slovacia, Slovenia și Suedia. Ponderea exportului intracomunitar în total exporturi a fost de 72,0 la sută, în creștere cu 1,5 puncte procentuale față de anul 2006.

Tabelul nr. 11. Exportul pe grupe de țări

	- milioane EUR -		Indici (%) 2007/2006	Structură (%)	
	2006	2007		2006	2007
TOTAL	25 850	29 549	114,3	100,0	100,0
1. Exportul intracomunitar	18 223	21 269	116,7	70,5	72,0
din care:					
Italia	4 638	5 033	108,5	17,9	17,0
Germania	4 059	5 009	123,4	15,7	17,0
Franța	1 938	2 272	117,2	7,5	7,7
Ungaria	1 276	1 691	132,5	4,9	5,7
Regatul Unit al Marii Britanii și Irlandei de Nord	1 216	1 221	100,4	4,7	4,1
Bulgaria	728	941	129,3	2,8	3,2
Austria	685	760	110,9	2,6	2,6
Spania	606	679	112,0	2,3	2,3
Polonia	468	637	136,1	1,8	2,2
2. Exportul extracomunitar	7 627	8 280	108,6	29,5	28,0
din care:					
Turcia	1 996	2 072	103,8	7,7	7,0
SUA	664	598	90,1	2,6	2,0
Moldova	340	463	136,2	1,3	1,6
Ucraina	338	543	160,7	1,3	1,8
Federația Rusă	299	428	143,1	1,2	1,4

Sursa datelor: Institutul Național de Statistică

Exportul destinat Uniunii Europene a înregistrat creșteri la majoritatea grupelor de mărfuri²⁶, cele mai semnificative fiind la: produse agroalimentare (41,4 la sută), produse chimice și plastice (38,1 la sută), metale comune (34,9 la sută), mașini, aparate, echipamente și mijloace de transport (27,6 la sută). Grupele de mărfuri care și-au sporit contribuția la export în anul 2007 au fost: mașinile, aparatele, echipamentele și mijloacele de transport (cu 3,1 puncte procentuale), metalele comune (cu 1,8 puncte procentuale) produsele chimice și plastice (cu 1,2 puncte procentuale) și produsele agroalimentare (cu 0,6 puncte procentuale).

Tabelul nr. 12. Exportul pe grupe de mărfuri către Uniunea Europeană

	- milioane EUR -		Indici (%) 2007/2006	Structură (%)	
	2006	2007		2006	2007
TOTAL	18 223	21 269	116,7	100,0	100,0
Produse agroalimentare	560	792	141,4	3,1	3,7
Produse minerale	887	830	93,6	4,9	3,9
Produse chimice și plastice	1 152	1 591	138,1	6,3	7,5
Produse din lemn, hârtie	596	641	107,6	3,3	3,0
Textile, confecții, încălțăminte	5 312	5 039	94,9	29,1	23,7
Metale comune	2 108	2 844	134,9	11,6	13,4
Mașini, aparate, echipamente, mijloace de transport	6 010	7 669	127,6	33,0	36,1
Alte mărfuri	1 598	1 863	116,6	8,8	8,8

Sursa datelor: Institutul Național de Statistică

Valoarea **exportului extracomunitar** a fost de **8 280 milioane euro**, în creștere cu 8,6 la sută față de anul 2006, având o pondere de 28,0 la sută în total exporturi²⁷.

Principalele **zece țări partenere la export**²⁸ în anul 2007 au fost: Italia (17,0 la sută din total exporturi), Germania (17,0 la sută), Franța (7,7 la sută), Turcia (7,0 la sută), Ungaria (5,7 la sută), Regatul Unit al Marii Britanii și Irlandei de Nord (4,1 la sută), Bulgaria (3,2 la sută), Austria (2,6 la sută), Spania (2,3 la sută) și Polonia (2,2 la sută).

1.1.1.2. Structura și orientarea geografică a importului

a) Structura importului

În anul 2007 structura importului pe stadii ale producției relevă creșterea ponderii bunurilor de capital (cu 2,4 puncte procentuale, ajungând la 25,3 la sută) și a bunurilor de consum (cu 0,2 puncte procentuale, ajungând la 15,3 la sută), concomitent cu scăderea ponderii materiilor prime (cu 2,2 puncte procentuale, până la 12,9 la sută) și a bunurilor intermediare (cu 0,4 puncte procentuale, ajungând la 46,5 la sută), după cum rezultă din tabelul nr. 13:

²⁶ Excepție făcând două grupe de mărfuri: produse minerale (-6,4 la sută) și confecții, textile, încălțăminte (-5,1 la sută).

²⁷ În scădere cu 1,5 puncte procentuale față de anul 2006.

²⁸ Au reprezentat 68,8 la sută din exportul total pe anul 2007.

Tabelul nr. 13. Importul (FOB) pe stadii ale producției¹⁾

	- milioane EUR -		Indici (%) 2007/2006	Structură (%)	
	2006	2007		2006	2007
TOTAL	37 609	47 371	126,0	100,0	100,0
Materii prime	5 678	6 114	107,7	15,1	12,9
Bunuri intermediare	17 632	22 028	124,9	46,9	46,5
Bunuri de capital	8 616	12 008	139,4	22,9	25,3
Bunuri de consum	5 683	7 221	127,1	15,1	15,3

¹⁾ Grupare ONU (din clasificarea comerțului exterior după Marile Categori Economiche - Institutul Național de Statistică)

Cererea de import a fost susținută în anul 2007 în proporție de 83,7 la sută de aceleași cinci grupe de mărfuri ca și în anii precedenți (mașini, aparate, echipamente și mijloace de transport; produse minerale; produse chimice și plastice; metale comune; textile, confecții și încălțăminte).

Comparativ cu anul 2006, patru grupe de mărfuri și-au redus ponderea în import: produse minerale (cu 2,8 puncte procentuale), textile, confecții, încălțăminte (cu 1,2 puncte procentuale), produse chimice și plastice (cu 0,2 puncte procentuale) și alte mărfuri (cu 0,4 puncte procentuale).

Tabelul nr. 14. Importul (FOB) pe grupe de mărfuri

	- milioane EUR -		Indici (%) 2007/2006	Structură (%)	
	2006	2007		2006	2007
TOTAL	37 609	47 371	126,0	100,0	100,0
Produse agroalimentare	2 238	3 082	137,7	6,0	6,5
Produse minerale	5 569	5 667	101,8	14,8	12,0
Produse chimice și plastice	5 203	6 423	123,4	13,8	13,6
Produse din lemn, hârtie	1 065	1 334	125,3	2,8	2,8
Textile, confecții, încălțăminte	3 506	3 822	109,0	9,3	8,1
Metale comune	3 720	5 238	140,8	9,9	11,1
Mașini, aparate, echipamente, mijloace de transport	13 469	18 418	136,7	35,8	38,9
Alte mărfuri	2 839	3 387	119,3	7,5	7,1

Sursa datelor: Institutul Național de Statistică

Aproximativ o treime din bunurile importate în anul 2007 au consemnat o majorare cu 50,7 la sută față de anul precedent. Dintre aceste bunuri se pot exemplifica: autoturisme și autovehicule pentru transportat persoane; autovehicule pentru transport mărfuri, tractoare (inclusiv părți și accesorii); buldozere, gredere; vehicule speciale; remorci și semiremorci; pompe și compresoare; mașini electrice; mașini și aparate mecanice; motoare; produse laminate; semifabricate din fier sau din oțeluri nealiate; minereu de fier; cauciuc; ulei și antracit; construcții și părți de construcții din fier sau oțel; fire, cabluri și conductori izolați; aparate electrice pentru telefonie și telegrafie cu fir; aparatură pentru circuite electrice și circuite integrate; aparate pentru aer condiționat; frigider și congelatoare; mobilier.

b) Orientarea geografică a importului

Importul **intracomunitar** s-a cifrat în anul 2007 la **33 770 milioane euro**, mai mult cu 30,7 la sută față de anul precedent, tendință imprimată de importul din Polonia, Olanda, Spania, Suedia,

Slovenia, Slovacia, Grecia și Belgia. Ponderea importului intracomunitar în total importuri a crescut cu 2,6 puncte procentuale față de anul 2006, ajungând la 71,3 la sută.

Tabelul nr. 15. Importul (FOB) pe grupe de țări

	- milioane EUR -		Indici (%) 2007/2006	Structură (%)	
	2006	2007		2006	2007
TOTAL	37 609	47 371	126,0	100,0	100,0
1. Importul intracomunitar	25 846	33 770	130,7	68,7	71,3
din care:					
Germania	6 231	8 165	131,0	16,6	17,2
Italia	5 242	6 027	115,0	13,9	12,7
Ungaria	2 538	3 292	129,7	6,7	6,9
Franța	2 268	3 009	132,7	6,0	6,4
Austria	2 001	2 292	114,5	5,3	4,8
Olanda	1 131	1 715	151,6	3,0	3,6
Polonia	1 006	1 599	158,9	2,7	3,4
Republica Cehă	927	1 145	123,5	2,5	2,4
2. Importul extracomunitar	11 763	13 601	115,6	31,3	28,7
din care:					
Federația Rusă	2 928	2 986	102,0	7,8	6,3
Turcia	1 795	2 551	142,1	4,8	5,4
Kazahstan	1 194	911	76,3	3,2	1,9
Republica Populară Chineză	961	1 541	160,4	2,6	3,3
SUA	531	636	119,8	1,4	1,3

Sursa datelor: Institutul Național de Statistică

Importul din Uniunea Europeană a înregistrat creșteri la toate grupele de mărfuri, mai accentuate la produse agroalimentare (80,5 la sută), produse minerale (40,1 la sută) și metale comune (35,3 la sută).

Tabelul nr. 16. Importul (FOB) pe grupe de mărfuri din Uniunea Europeană

	- milioane EUR -		Indici (%) 2007/2006	Structură (%)	
	2006	2007		2006	2007
TOTAL	25 846	33 770	130,7	100,0	100,0
Produse agroalimentare	1 248	2 253	180,5	4,8	6,7
Produse minerale	466	653	140,1	1,8	1,9
Produse chimice și plastice	4 071	5 189	127,5	15,8	15,4
Produse din lemn, hârtie	899	1 107	123,1	3,5	3,3
Textile, confecții, încălțăminte	2 640	3 127	118,4	10,2	9,3
Metale comune	2 628	3 556	135,3	10,2	10,5
Mașini, aparate, echipamente, mijloace de transport	11 732	15 209	129,6	45,4	45,0
Alte mărfuri	2 162	2 676	123,8	8,4	7,9

Sursa datelor: Institutul Național de Statistică

Valoarea importului **extracomunitar** a fost de 13 601 milioane euro, în creștere cu 15,6 la sută față de anul 2006, având o pondere de 28,7 la sută în total importuri²⁹.

²⁹ În scădere cu 2,6 puncte procentuale față de anul 2006.

Principalele **zece țări partenere la import** în anul 2007 (reprezentând 70,0 la sută din importuri) au fost: Germania (17,2 la sută din total importuri), Italia (12,7 la sută), Ungaria (6,9 la sută), Franța (6,4 la sută), Federația Rusă (6,3 la sută), Turcia (5,4 la sută), Austria (4,8 la sută), Olanda (3,6 la sută), Polonia (3,4 la sută) și China (3,3 la sută).

1.1.1.3. Eficiența comerțului exterior

Influența volumului și a prețurilor externe asupra creșterii valorii exportului și importului în anul 2007 este redată în tabelul nr. 17.

	- procente -	
	2006	2007
Indici valorici	- an precedent = 100	
Export	116,2	114,3
Import	125,1	126,0
Indici de valori unitare ¹⁾		
Export	108,2	106,0
Import	103,6	98,2
Indicii volumului fizic		
Export	107,4	107,8
Import	120,8	128,3
Indicele raportului de schimb net (valori unitare)	104,4	108,0
brut (volum fizic)	88,9	84,1
Indicele puterii de cumpărare a exporturilor	112,2	116,4

¹⁾ Sursa: Institutul Național de Statistică (Anuarul de comerț internațional al României, 2008, pagina 28).

Din analiza comerțului exterior pe volum și prețuri, rezultă că temperarea dinamicii exporturilor de bunuri s-a datorat evoluției prețurilor, iar accelerarea importurilor de bunuri a fost stimulată de evoluția volumului.

Valoarea unitară a exportului s-a majorat în anul 2007 cu 6 la sută³⁰ (comparativ cu 8,2 la sută în anul precedent), creșteri peste medie înregistrându-se la următoarele produse: cereale (+54,9 la sută), produse alimentare, băuturi și tutun (+31,1 la sută), îngrășăminte (+29,9 la sută), semințe, fructe și plante tehnice industriale (+26,8 la sută), fontă, fier și oțel (+16,4 la sută), piei crude, piei tăbăcite, blănuri și produse din acestea (+15,2 la sută), încălțăminte (+11,9 la sută), produse chimice organice (+10,0 la sută), articole și accesorii de îmbrăcăminte confecționate (+9,3 la sută), tricotaje (+7,1 la sută), produse chimice anorganice (+7,0 la sută).

³⁰ Cu excepția a patru grupe de produse: animale vii (-6,3 la sută), fibre sintetice sau artificiale (-2,8 la sută), mașini, aparate și echipamente electrice (-2 la sută), sticlă și articole din sticlă (-0,5 la sută).

Valoarea unitară a importului s-a redus cu 1,8 la sută față de anul 2006 de la mai mult de jumătate din valoarea produselor importate³¹, reduceri peste medie înregistrându-se la: produse chimice anorganice (-29,0 la sută), instrumente și aparate fotografice (-16,4 la sută), produse diverse ale industriei chimice (-10 la sută), produse diverse alimentare (-9,4 la sută), extracte tanante sau colorante (-7,0 la sută), automobile, tractoare (-5,4 la sută), filamente sintetice sau artificiale (-5,0 la sută), mașini, aparate și echipamente electrice (-3,3 la sută), cazane, turbine, motoare, aparate și dispozitive mecanice (-2,9 la sută), încălțăminte (-2,4 la sută), materiale plastice și articole din plastic (-2,3 la sută).

Creșterea **volumului fizic al exportului** în anul 2007 a fost de 7,8 la sută, situându-se în ultimii trei ani peste dinamica producției industriale - sursa principală a exportului. Majorarea volumului fizic al importului s-a accelerat, urcând de la 20,8 la sută în anul 2006 la 28,3 la sută în anul 2007.

Indicele raportului de schimb net a consemnat un trend ascendent și în anul 2007, situându-se la 108,0 la sută, pe fondul creșterii prețurilor bunurilor exportate (cu 6,0 la sută) și al scăderii prețurilor bunurilor importate (1,8 la sută). **Indicele raportului de schimb brut** a fost de 84,1 la sută, relevând o creștere mai accentuată a volumului fizic al importului (cu 28,3 la sută) față de cel al exportului (7,8 la sută).

1.1.1.4. Balanța resurselor energetice

Balanța resurselor energetice s-a încheiat în anul 2007 cu un sold negativ de 2 858 milioane euro³², în creștere cu 14,5 la sută față de anul precedent, iar gradul de acoperire a importului de resurse energetice prin exportul de asemenea produse s-a redus cu 7,1 puncte procentuale, până la 43,9 la sută. Deficitul balanței energetice a crescut cu 363 milioane euro față de anul 2006, pe seama scăderii volumului produselor energetice exportate³³, în condițiile în care importul de țiței brut (2 985 milioane euro în anul 2007) a fost compensat în proporție de aproximativ două treimi de exportul de produse petroliere.

Exportul de produse energetice s-a cifrat la 2 238 milioane euro³⁴, în scădere cu 13,8 la sută față de anul 2006. Deficitul valoric al exportului de resurse energetice pe anul 2007 față de anul precedent a fost de 359 milioane euro și a provenit din reducerea volumului de produse petroliere și energie electrică. Importul de produse energetice a fost de 5 096 milioane euro³⁵, nivel comparabil cu anul 2006.

³¹ Restul produselor au înregistrat creșteri, după cum urmează: fructe comestibile (+33,8 la sută), minereuri (+19,7 la sută), grăsimi animale și uleiuri vegetale (+17 la sută), carne și organe comestibile (+7,7 la sută), zaharuri și produse zaharoase (+7,3 la sută), articole și accesorii de îmbrăcăminte confecționate (+7,3 la sută), cafea, ceai și condimente (+6,1 la sută), produse farmaceutice (+6 la sută), produse din lemn (+3,7 la sută), produse chimice organice (+2,6 la sută), fontă, fier și oțel (+2,3 la sută), combustibil și produse petroliere (+1,3 la sută), piei brute și piei tăbăcite (+1,2 la sută).

³² S-a redus ca pondere în deficitul balanței comerciale de la 21,2 la sută în anul 2006 la 16,0 la sută în anul 2007.

³³ Produse petroliere și energie electrică.

³⁴ S-a redus ca pondere în exportul total de la 10,0 la sută în anul 2006 la 7,6 la sută în anul 2007.

³⁵ S-a redus ca pondere în importul total de la 13,5 la sută în anul 2006 la 10,8 la sută în anul 2007.

Tabelul nr. 18. Importul net (FOB) de produse energetice

	- milioane EUR -	
	2006	2007
TOTAL	-2 495	-2 858
Gaze naturale	-1 265	-976
Energie electrică	136	85
Țitei brut	-2 918	-2 985
Produse petroliere	1 928	1 552
Combustibili minerali	-376	-534

Sursa datelor: Institutul Național de Statistică

1.1.2. Balanța serviciilor

Balanța serviciilor a înregistrat în anul 2007 un excedent de 477 milioane euro, comparativ cu 4 milioane euro în anul precedent, datorită creșterii încasărilor la pozițiile *transport de pasageri, călătorii de afaceri și alte servicii*. Dintre componentele balanței serviciilor, singura cu deficit a fost cea de transport.

Tabelul nr. 19. Balanța serviciilor

	- milioane EUR -		Indici (%) 2007/2006	Structură (%)	
	2006	2007		2006	2007
Încasări	5 587	6 931	124,1	100,0	100,0
transport	1 498	1 892	126,3	26,8	27,3
turism-călătorii	1 034	1 171	113,2	18,5	16,9
alte servicii	3 055	3 868	126,6	54,7	55,8
Plăți	5 583	6 454	115,6	100,0	100,0
transport	1 916	2 397	125,1	34,3	37,1
turism-călătorii	1 035	1 119	108,1	18,5	17,3
alte servicii	2 632	2 938	111,6	47,1	45,5
Net	4	477	119,3 ori		
transport	-418	-505	120,8		
turism-călătorii	-1	52	x		
alte servicii	423	930	219,9		

Încasările din servicii au însumat 6 931 milioane euro (mai mult cu 24,1 la sută față de anul 2006), iar plățile pentru servicii s-au cifrat la 6 454 milioane euro (în creștere cu 15,6 la sută), ambele surplusuri provenind de la toate componentele, cu mențiunea că la *alte servicii* (încasări) și *transport* (încasări și plăți), majorările s-au situat peste medie.

1.1.2.1. Serviciile de transport

Poziția *transport* a înregistrat în anul 2007 un deficit de 505 milioane euro, în creștere cu 20,8 la sută față de anul precedent, datorită majorării plăților la transportul de mărfuri și reducerii încasărilor la alte servicii de transport. Deficitul înregistrat de *transportul de mărfuri* a fost parțial atenuat de excedentul consemnat la *transportul de pasageri*.

Tabelul nr. 20 Servicii de transport

	- milioane EUR -		Indici (%) 2007/2006	Structură (%)	
	2006	2007		2006	2007
Încasări	1 498	1 892	126,3	100,0	100,0
transport mărfuri	898	1 276	142,1	59,9	67,4
transport pasageri	291	334	114,8	19,4	17,7
alte servicii de transport	309	282	91,3	20,6	14,9
Plăți	1 916	2 397	125,1	100,0	100,0
transport mărfuri	1 665	2 136	128,3	86,9	89,1
transport pasageri	118	133	112,7	6,2	5,5
alte servicii de transport	133	128	96,2	6,9	5,3
Net	-418	-505	120,8		
transport mărfuri	-767	-860	112,1		
transport pasageri	173	201	116,2		
alte servicii de transport	176	154	87,5		

Transportul de mărfuri a înregistrat în anul 2007 un deficit de 860 milioane euro, în creștere cu 12,1 la sută comparativ cu anul precedent, iar la *alte servicii de transport* s-a realizat un excedent de 154 milioane euro, în scădere cu 12,5 la sută, din reducerea încasărilor la serviciile aferente transportului maritim.

Poziția *transport de pasageri* a înregistrat în anul 2007 un excedent de 201 milioane euro, mai mult cu 16,2 la sută comparativ cu anul precedent, pe seama majorării încasărilor din transportul aerian.

1.1.2.2. Serviciile de turism - călătorii

În anul 2007, majorarea încasărilor și reducerea plăților din călătorii de afaceri au condus la transformarea în excedent a deficitului poziției turism-călătorii, înregistrat în anul precedent.

Tabelul nr. 21. Servicii de turism - călătorii

	- milioane EUR -		Indici (%) 2007/2006	Structură (%)	
	2006	2007		2006	2007
Încasări	1 034	1 171	113,2	100,0	100,0
călătorii de afaceri	652	841	129,0	63,1	71,8
turism particular	382	330	86,4	36,9	28,2
Plăți	1 035	1 119	108,1	100,0	100,0
călătorii de afaceri	740	578	78,1	71,5	51,7
turism particular	295	541	183,4	28,5	48,3
Net	-1	52	x		
călătorii de afaceri	-88	263	x		
turism particular	87	-211	x		

1.1.2.3. Alte servicii

În anul 2007 poziția *alte servicii* a înregistrat un excedent de 930 milioane euro, mai mare de 2,2 ori față de anul precedent, datorită creșterii mai accentuate a încasărilor în raport cu plățile (26,6 la sută, respectiv 11,6 la sută). Principalele servicii care au contribuit la majorarea excedentului au fost cele financiare, informatice, audio-vizuale, de *merchandising*, de publicitate, marketing și sondaje publice, precum și serviciile între filiale.

Tabelul nr. 22. Alte servicii

	- milioane EUR -		Indici (%) 2007/2006	Structură (%)	
	2006	2007		2006	2007
Încasări	3 055	3 868	126,6	100,0	100,0
din care:					
servicii de comunicații	878	801	91,2	28,7	20,7
servicii financiare	92	367	398,9	3,0	9,5
servicii informatice	378	448	118,5	12,4	11,6
servicii între filiale	446	583	130,7	14,6	15,1
servicii în construcții	210	156	74,3	6,9	4,0
servicii juridice, consultanță contabilă, managerială	334	373	111,7	10,9	9,6
servicii de arhitectură, inginerie și alte servicii tehnice	129	133	103,1	4,2	3,4
servicii de asigurări	19	44	231,6	0,6	1,1
servicii de publicitate, marketing și sondaje publice	204	279	136,8	6,7	7,2
Plăți	2 632	2 938	111,6	100,0	100,0
din care:					
servicii de comunicații	387	424	109,6	14,7	14,4
servicii financiare	182	188	103,3	6,9	6,4
servicii informatice	336	337	100,3	12,8	11,5
servicii între filiale	220	239	108,6	8,4	8,1
servicii în construcții	184	378	205,4	7,0	12,9
servicii juridice, consultanță contabilă, managerială	476	536	112,6	18,1	18,2
servicii de arhitectură, inginerie și alte servicii tehnice	140	158	112,9	5,3	5,4
servicii de asigurări	114	125	109,6	4,3	4,3
servicii de publicitate, marketing și sondaje publice	87	78	89,7	3,3	2,7
Net	423	930	219,9		
din care:					
servicii de comunicații	491	377	76,8		
servicii financiare	-90	179	x		
servicii informatice	42	111	264,3		
servicii între filiale	226	344	152,2		
servicii în construcții	26	-222	x		
servicii juridice, consultanță contabilă, managerială	-142	-163	114,8		
servicii de arhitectură, inginerie și alte servicii tehnice	-11	-25	227,3		
servicii de asigurări	-95	-81	85,3		
servicii de publicitate, marketing și sondaje publice	117	201	171,8		

1.2. Balanța veniturilor

Balanța veniturilor s-a încheiat în anul 2007 cu un deficit de 4 152 milioane euro (aproximativ 25 la sută din deficitul contului curent), în creștere cu 27,9 la sută față de anul anterior, datorită veniturilor obținute de nerezidenți din investiții directe³⁶ și plăților de dobândă aferente creditelor primite în special de sectoarele real și bancar. În același timp, majorarea veniturilor din muncă a contribuit la ameliorarea deficitului balanței veniturilor cu 257 milioane euro.

³⁶ Cercetarea statistică privind investițiile străine directe în România în anul 2007 (Banca Națională a României și Institutul Național de Statistică).

Tabelul nr. 23. Balanța veniturilor

	- milioane EUR -		Indici (%) 2007/2006	Structură (%)	
	2006	2007		2006	2007
Încasări	1 726	2 405	139,3	100,0	100,0
venituri din muncă	922	1 185	128,5	53,4	49,3
venituri din investiții directe	-17	43	x	-1,0	1,8
venituri din investiții de portofoliu	469	829	176,8	27,2	34,5
venituri din alte investiții de capital (dobânzi)	352	348	98,9	20,4	14,5
Plăți	4 972	6 557	131,9	100,0	100,0
venituri din muncă	33	39	118,2	0,7	0,6
venituri din investiții directe	3 318	4 376	131,9	66,7	66,7
venituri din investiții de portofoliu	566	647	114,3	11,4	9,9
venituri din alte investiții de capital (dobânzi)	1 055	1 495	141,7	21,2	22,8
Net	-3 246	-4 152	127,9		
venituri din muncă	889	1 146	128,9		
venituri din investiții directe	-3 335	-4 333	129,9		
venituri din investiții de portofoliu	-97	182	x		
venituri din alte investiții de capital (dobânzi)	-703	-1 147	163,2		

1.3. Balanța transferurilor curente

Balanța transferurilor curente a consemnat în anul 2007 un excedent de 4 820 milioane euro, în scădere cu 0,5 la sută față de anul precedent, datorită deficitului înregistrat de poziția *transferuri curente ale administrației publice*. Balanța transferurile private a înregistrat un excedent de 5 120 milioane euro, în creștere cu 10,4 la sută față de anul 2006, din intensificarea fluxurilor bănești către rezidenți. Dintre acestea, sumele transferate de lucrătorii români din străinătate reprezentau 93,3 la sută, din care din Italia 42,0 la sută, Spania 26,0 la sută, Marea Britanie 5,4 la sută, Germania 4,5 la sută, SUA 3,5 la sută, Grecia 2,8 la sută, Franța 2,8 la sută, Austria 1,9 la sută și Irlanda 1,6 la sută.

Tabelul nr. 24. Balanța transferurilor curente

	- milioane EUR -		Indici (%) 2007/2006	Structură (%)	
	2006	2007		2006	2007
Încasări	5 537	7 190	129,9	100,0	100,0
Administrație publică	288	929	322,6	5,2	12,9
Transferuri private	5 249	6 261	119,3	94,8	87,1
Plăți	692	2 370	342,5	100,0	100,0
Administrație publică	81	1 229	15,2 ori	11,7	51,9
Transferuri private	611	1 141	186,7	88,3	48,1
Net	4 845	4 820	99,5		
Administrație publică	207	-300	x		
Transferuri private	4 638	5 120	110,4		

Potrivit informațiilor transmise de Ministerul Economiei și Finanțelor, fondurile europene primite de România de la bugetul Uniunii Europene în anul 2007 au totalizat 1 425 milioane euro, din care 748 milioane euro au reprezentat *transferuri curente ale administrației publice* și 677 milioane euro *alte transferuri de capital ale administrației publice* (fonduri nerambursabile pentru achiziționarea de echipamente). Dintre fondurile europene primite de România în anul 2007, se pot evidenția:

fondurile de preaderare³⁷ (51,6 la sută din total fonduri europene), fondurile structurale și de coeziune³⁸ (26,8 la sută), fondurile pentru agricultură și dezvoltare rurală³⁹ (1,4 la sută) și alte fonduri⁴⁰ (20,2 la sută). Plățile efectuate către Uniunea Europeană au însumat 1 141 milioane euro, din care 98 la sută au reprezentat contribuția României la bugetul UE, iar 2 la sută alte contribuții.

2. Contul de capital și financiar

În anul 2007, soldul contului de capital și financiar a fost de 17 269 milioane euro, mai mare cu 81,2 la sută față de anul precedent, în condițiile următoarelor evoluții ale componentelor acestuia:

- capacitatea de absorbție mai ridicată a fondurilor pentru achiziția de echipamente în cadrul programului PHARE de asistență tehnică nerambursabilă;
- intensificarea creditelor contractate de sectoarele real și bancar;
- înregistrarea de influxuri nete de investiții de portofoliu, ca urmare a tranzacțiilor cu titluri financiare realizate de către sectorul real;
- creșterea activelor de rezervă administrate de BNR din: venituri din administrarea rezervei internaționale, creșterea prețurilor obligațiunilor guvernamentale aflate în portofoliul BNR, venituri din modificarea rezervelor minime în valută constituite de bănci și alte intrări nete;
- diminuarea investițiilor directe ale nerezidenților în România, datorită reducerii participațiilor la capital (în absența unor mari privatizări) și a profitului reinvestit.

³⁷ PHARE, ISPA și SAPARD.

³⁸ Fondul European pentru Dezvoltare Regională (FEDR), Fondul de Coeziune (FC), Fondul Social European (FSE).

³⁹ Fondul European pentru Agricultură și Dezvoltare Rurală (FEADR), Fondul European pentru Pescuit (FEP), Fondul European pentru Garantare Agricolă (FEGA).

⁴⁰ Facilitatea Schengen și pentru fluxurile de numerar, Fondul European pentru Refugiați.

Tabelul nr. 25. Contul de capital și financiar

	- milioane EUR -		Indici (%) 2007/2006	Structură (%)	
	2006	2007		2006	2007
Credit	46 501	67 379	144,9	100,0	100,0
transferuri de capital	681	987	144,9	1,5	1,5
achiziționarea-vânzarea de active nemateriale/nefinanciare	51	238	466,7	0,1	0,4
investiții directe	14 148	14 267	100,8	30,4	21,2
investiții de portofoliu	1 510	3 347	221,7	3,2	5,0
derivate financiare	38	247	650,0	0,1	0,4
alte investiții	30 073	48 293	160,6	64,7	71,7
Debit	36 969	50 110	135,5	100,0	100,0
transferuri de capital	707	283	40,0	1,9	0,6
achiziționarea-vânzarea de active nemateriale/nefinanciare	50	128	256,0	0,1	0,3
investiții directe	5 425	7 220	133,1	14,7	14,4
investiții de portofoliu	1 705	2 865	168,0	4,6	5,7
derivate financiare	123	546	443,9	0,3	1,1
alte investiții	23 801	34 563	145,2	64,4	69,0
active de rezervă BNR	5 158	4 505	87,3	14,0	9,0
Net	9 532	17 269	181,2		
transferuri de capital	-26	704	x		
achiziționarea-vânzarea de active nemateriale/nefinanciare	1	110	x		
investiții directe	8 723	7 047	80,8		
investiții de portofoliu	-195	482	x		
derivate financiare	-85	-299	351,8		
alte investiții	6 272	13 730	218,9		
active de rezervă BNR	-5 158	-4 505	87,3		

Activele contului financiar reflectă modificările apărute în: investițiile rezidenților în străinătate, achiziționarea de titluri de valoare externe, derivate financiare, plasamente în depozite la băncile din străinătate, împrumuturi și rezerve oficiale. În anul 2007, activele externe și-au atenuat creșterea față de anul precedent (5 165 milioane euro, comparativ cu 7 001 milioane euro).

Tabelul nr. 26. Active și pasive externe

- milioane EUR -

	2006			2007		
	Credit	Debit	Net	Credit	Debit	Net
Active externe	7 477	14 478	-7 001	11 014	16 179	-5 165
investiții directe	13	350	-337	18	222	-204
investiții de portofoliu	162	813	-651	739	635	104
derivate financiare	38	0	38	247	0	247
alte investiții	7 264	8 157	-893	10 010	10 817	-807
active de rezervă BNR	-	5 158	-5 158	-	4 505	-4 505
Pasive externe	38 292	21 734	16 558	55 140	33 521	21 619
investiții directe	14 135	5 075	9 060	14 249	6 998	7 251
investiții de portofoliu	1 348	892	456	2 608	2 230	378
derivate financiare	0	123	-123	0	546	-546
alte investiții	22 809	15 644	7 165	38 283	23 747	14 536

Pasivele contului financiar reflectă investițiile nerezidenților în România, depozitele nerezidenților, derivatele financiare, precum și creditele și împrumuturile atrase. În anul 2007, pasivele externe au crescut cu 21 619 milioane euro, comparativ cu 16 558 milioane euro în anul precedent, pe seama dublării soldului poziției *alte investiții*.

2.1. Investiții directe

Mediul investițional în Europa de Sud-Est⁴¹ s-a îmbunătățit spectaculos în ultimii trei ani, regiunea a devenit lider în ceea ce privește costul forței de muncă și potențialul de creștere a productivității, iar România este țara cu cele mai bune perspective. Activitățile industriale dețineau în anul 2007 o cotă de 56,0 la sută din piața investițiilor străine directe, în timp ce 44,0 la sută reveneau activităților terțiare.

La capitolul percepția investitorilor internaționali asupra țărilor din Europa de Sud-Est, România a fost considerată ca fiind cea mai atractivă pentru stabilitatea afacerilor, urmată de Turcia și Bulgaria. Potrivit aceluiași studiu, România se află pe locul doi, după Turcia, dacă se ia în calcul valoarea fluxului de investiții străine directe.

În anul 2007 investițiile directe nete⁴² au însumat 7 047 milioane euro, în scădere cu 19,2 la sută față de anul precedent. Scăzând însă veniturile realizate din privatizare aferente anului 2006, în sumă de 2,2 miliarde euro⁴³, se constată că investițiile directe nete au crescut în anul 2007 cu 8,0 la sută.

Investițiile directe nete ale nerezidenților în România au atins valoarea de 7 251 milioane euro, din care aproximativ 80,6 la sută au reprezentat participații la capital și credite intra-grup⁴⁴, iar

⁴¹ Studiul privind atractivitatea investițională a Europei de Sud-Est pentru anul 2008, realizat de Ernst & Young, 17 aprilie 2008.

⁴² Investițiile nerezidenților în România și investițiile rezidenților în străinătate.

⁴³ Preluarea de către Erste Bank Austria a 36,8 la sută din acțiunile BCR, în luna octombrie 2006.

⁴⁴ Credite dintre investitorul străin și firma rezidentă.

diferența profit reinvestit și contribuții în natură la capitalul social. Valoarea netă a creditelor intra-grup a fost de 3 704 milioane euro, în creștere cu 66,2 la sută față de anul 2006⁴⁵.

Tabelul nr. 27. Investiții directe

	- milioane EUR -		Indici (%)	Structură (%)	
	2006	2007	2007/2006	2006	2007
Credit	14 148	14 267	100,8	100,0	100,0
- investiții ale nerezidenților în România	14 135	14 249	100,8	99,9	99,9
- investiții ale rezidenților în străinătate	13	18	138,5	0,1	0,1
Debit	5 425	7 220	133,1	100,0	100,0
- investiții ale nerezidenților în România	5 075	6 998	137,9	93,5	96,9
- investiții ale rezidenților în străinătate	350	222	63,4	6,5	3,1
Net	8 723	7 047	80,8		
- investiții ale nerezidenților în România	9 060	7 251	80,0		
- investiții ale rezidenților în străinătate	-337	-204	x		

Soldul investițiilor străine directe în România a înregistrat la sfârșitul anului 2007 valoarea de 42 770 milioane euro, în creștere cu 23,9 la sută față de 31 decembrie 2006. Activitățile spre care s-au orientat preponderent investițiile străine directe în anul 2007 au fost: industria (40,7 la sută), intermedierea financiară și asigurările (23,3 la sută), comerțul (14,0 la sută), construcțiile și tranzacțiile imobiliare (7,8 la sută), poșta și telecomunicațiile (6,5 la sută), serviciile prestate întreprinderilor (4,5 la sută), transporturile (1,2 la sută). Principalele zece țări investitoare au fost: Austria (21,4 la sută), Olanda (16,3 la sută), Germania (11,7 la sută), Franța (8,8 la sută), Grecia (7,5 la sută), Italia (6,1 la sută), Elveția (5,1 la sută), Cipru (4,7 la sută), Turcia (1,9 la sută), Ungaria (1,7 la sută).

2.2. Investiții de portofoliu

Investițiile de portofoliu au înregistrat în anul 2007 intrări nete de 482 milioane euro, comparativ cu ieșiri nete de 195 milioane euro în anul precedent, rezultate din tranzacții cu titluri financiare realizate de către sectorul real.

Tabelul nr. 28. Investiții de portofoliu

	- milioane EUR -					
	2006			2007		
	Credit	Debit	Net	Credit	Debit	Net
Active	162	813	-651	739	635	104
Sectorul bancar	158	149	9	118	204	-86
Alte sectoare	4	664	-660	621	431	190
Pasive	1 348	892	456	2 608	2 230	378
Sectorul bancar	460	172	288	389	429	-40
Administrația publică	56	0	56	234	328	-94
Alte sectoare	832	720	112	1 985	1 473	512

⁴⁵ Cea mai mare parte din aceste credite au provenit de la investitori din Germania, Austria, Olanda, Grecia, Suedia, Franța și Italia.

2.3. Finanțarea deficitului de cont curent

În anul 2007 deficitul de cont curent a fost acoperit în proporție de 46,5 la sută prin investiții directe și transferuri de capital, iar diferența prin alte investiții de capital (credite pe termen mediu și lung, credite pe termen scurt, investiții de portofoliu și alte investiții).

Tabelul nr. 29. Finanțarea deficitului de cont curent

	-milioane EUR-	
	2006	2007
Surse de finanțare	10 156	16 677
a. transferuri de capital, net	-26	704
b. investiții directe, net	8 723	7 047
- participații la capital	3 945	2 202
- profituri reinvestite	2 700	1 319
- credite intra-grup	2 078	3 526
c. investiții de portofoliu, net	-195	482
d. alte investiții de capital:	6 812	12 949
- credite primite pe termen mediu și lung	2 125	5 228
intrări	6 480	11 113
rambursări	4 355	5 885
- credite acordate pe termen mediu și lung, net	513	156
- credite pe termen scurt, net	3 859	604
- alte investiții ¹	315	6 961
e. active de rezervă BNR ("-" indică creștere)	-5 158	-4 505

¹⁾ Sunt incluse pozițiile nete pentru: active nemateriale/nefinanciare, derivate financiare, numerar și depozite, alte active, alte pasive, erori și omisiuni.

Transferurile nete de capital s-au încheiat cu un excedent de 704 milioane euro, comparativ cu un deficit de 26 milioane euro în anul 2006, datorită creșterii capacității de absorbție a fondurilor europene pentru achiziția de echipamente în cadrul programului PHARE de asistență tehnică nerambursabilă.

Influxurile nete din **credite primite pe termen mediu și lung** s-au cifrat la 5 228 milioane euro, mai mari de 2,5 ori față de anul 2006, evoluție determinată de majorarea volumului creditelor contractate de sectoarele real și bancar. În anul 2007 intrările din împrumuturi și credite pe termen mediu și lung au fost mai mari cu 71,5 la sută decât în anul precedent, iar rambursările au crescut cu 35,1 la sută. Intrările nete din **împrumuturi și credite pe termen scurt** s-au redus cu 84,3 la sută față de anul 2006, ajungând la 604 milioane euro.

B. Poziția investițională internațională a României

1. Prezentare generală

Soldul debitor al poziției investiționale internaționale a continuat să crească, ajungând la sfârșitul anului 2007 la nivelul de 54 miliarde euro, mai mult cu 17,1 miliarde euro față de cel înregistrat la 31 decembrie 2006, această majorare rezultând din: tranzacții externe nete (16,5 miliarde euro), variația cursurilor de schimb (2,5 miliarde euro), reevaluarea prețurilor instrumentelor financiare (-1,1 miliarde euro) și alte tranzacții (-2,1 miliarde euro).

Anul 2007 s-a caracterizat prin creșterea investițiilor străine în România și a intrărilor de capital de natura datoriei externe. Astfel, la 31 decembrie 2007 soldul datoriei externe brute totaliza 58,5 miliarde euro, iar cel al participațiilor străine la capitalul social al firmelor românești însuma 31,5 miliarde euro.

Pe fondul intrărilor masive de capital, rezerva internațională a României a crescut cu 4,3 miliarde euro, totalizând 27,2 miliarde euro la 31 decembrie 2007. La sfârșitul anului 2007 activele externe (exclusiv aur) însumau 26,7 miliarde euro, mai mult cu 4,1 miliarde euro față de 31 decembrie 2006, pe fondul creșterii rezervei valutare a BNR cu 4,0 miliarde euro și ale băncilor comerciale cu 0,1 miliarde euro. Astfel, la sfârșitul anului 2007 rezerva oficială (inclusiv aur) acoperea 6,1 luni de import, față de 6,4 luni de import la 31 decembrie 2006.

Tabelul nr. 30. Evoluția activelor externe de rezervă

	31.12.2006	31.12.2007
		- milioane EUR -
1. Banca Națională a României	22 935	27 187
aur	1 625	1 880
valute convertibile	21 310	25 307
2. Bănci	1 302	1 445
valute convertibile	1 302	1 445
3. Active externe de rezervă	24 237	28 632
din care:		
3.1. valute convertibile	22 612	26 752
4. Pasive externe	5 467	8 854
Rezerva internațională netă (Rd.3-rd.4)	18 770	19 778
din care:		
Rezerva valutară netă (Rd.3.1-rd.4)	17 145	17 898

În decursul anului 2007 ritmul de creștere a soldului datoriei externe pe termen scurt s-a moderat față de anii precedenți, menținându-se însă la un nivel ridicat (60,4 la sută), datoria externă pe termen scurt totalizând 20,2 miliarde euro și reprezentând 34,5 la sută din totalul datoriei externe brute la 31 decembrie 2007. Majorarea datoriei pe termen scurt a atras după sine și creșterea plăților efectuate în contul serviciului datoriei externe a României, care au însumat 29,9 miliarde euro în

anul 2007. Din totalul acestora, plățile aferente datoriei externe pe termen scurt au fost de 21,5 miliarde euro, în timp ce serviciul datoriei externe pe termen mediu și lung a totalizat 8,4 miliarde euro. Pe fondul majorării ratelor de capital aferente datoriei externe pe termen scurt, rata serviciului datoriei externe a ajuns de 82 la sută la finele anului 2007, iar raportul dintre serviciul datoriei externe și rezerva oficială a atins 110,1 la sută la 31 decembrie 2007. Ponderea datoriei externe brute în PIB s-a menținut în limite considerate normale (48,3 la sută), cu 6,1 puncte procentuale mai mult față de decembrie 2006, iar raportul dintre datoria externă brută și exporturile de bunuri și servicii a fost de 160,4 la sută. Ponderea dobânzilor în total exporturi de bunuri și servicii a crescut de la 5,1 la sută la 31 decembrie 2006 la 6,3 la sută la sfârșitul anului 2007.

Tabelul nr. 31. Structura pe valute a rezervelor valutare și a datoriei externe pe termen mediu și lung

- milioane EUR -

	Rezerve valutare				Datorie externă pe termen mediu și lung			
	31.12.2006	%	31.12.2007	%	31.12.2006	%	31.12.2007	%
TOTAL	22 612	100,0	26 752	100,0	28 622	100,0	38 359	100,0
EUR	15 411	68,2	18 393	68,8	20 352	71,1	27 862	72,6
USD	6 156	27,2	6 748	25,2	5 515	19,3	4 545	11,8
Alte valute	1 045	4,6	1 611	6,0	2 755	9,6	5 952	15,5

În structura pe valute a datoriei externe pe termen mediu și lung, pe primul loc se situează moneda euro (72,6 la sută, în creștere cu 1,5 puncte procentuale față de 31 decembrie 2006), urmată de dolarul SUA (11,8 la sută, în scădere cu 7,5 puncte procentuale) și de alte valute (15,5 la sută). Compoziția rezervei valutare la sfârșitul anului 2007 era: moneda euro (68,8 la sută), dolarul SUA (25,2 la sută) și alte valute (6 la sută).

Serviciul datoriei externe (termen scurt, mediu și lung) în anul 2007 a însumat 29 924 milioane euro, din care 27 626 milioane euro au reprezentat rate de capital și 2 298 milioane euro dobânzi și comisioane. Structura pe scadențe a serviciului datoriei externe arată că ponderea serviciului datoriei externe pe termen scurt a continuat să crească de la 67,2 la sută în anul 2006 la 71,7 la sută în anul 2007, concomitent cu reducerea ponderii serviciului datoriei externe pe termen mediu și lung de la 32,8 la sută la 28,3 la sută.

Datoria externă pe termen mediu și lung⁴⁶ a totalizat 38 359 milioane euro la finele anului 2007, cu 34,0 la sută mai mult față de 31 decembrie 2006, ca urmare a unor intrări nete de 10 685 milioane euro, a influențelor din variația cursului de schimb EUR/USD (-619 milioane euro) și a unor conversii de datorie în investiții directe (-329 milioane euro).

Structura pe creditori a datoriei externe pe termen mediu și lung la 31 decembrie 2007 relevă faptul că sursele private au deținut 84,7 la sută (în creștere cu 5,9 puncte procentuale față de anul precedent), iar creditorii oficiali 15,3 la sută. Dintre sursele private, 68,4 la sută erau bănci, 21,8 la sută companii străine și alte instituții financiare, iar 9,8 la sută investiții de portofoliu.

⁴⁶ Soldul datoriei externe este calculat pe bază cash, neincluzându-se dobânda acumulată și neajunsă la scadență.

Tabelul nr. 32. Datoria externă pe termen mediu și lung, pe creditori

	- milioane EUR -			
	31.12.2006	%	31.12.2007	%
TOTAL	28 622	100,0	38 359	100,0
<i>Organisme internaționale</i>	5 680	19,8	5 463	14,2
FMI	79	0,3	0	0,0
BIRD	1 869	6,5	1 754	4,6
BEI	1 703	5,9	1 693	4,4
BERD	786	2,7	731	1,9
<i>Relații bilaterale</i>	403	1,4	396	1,0
Coreea	66	0,2	66	0,2
Germania	165	0,6	186	0,5
SUA	19	0,1	17	0,0
Japonia	138	0,5	118	0,3
<i>Investiții de portofoliu</i>	3 575	12,5	3 197	8,3
CF First Boston Elveția	600	2,1	580	1,5
Deutsche Bank	1 400	4,9	1 312	3,4
JP Morgan	500	1,7	492	1,3
<i>Bănci private</i>	13 561	47,4	22 230	58,0
Germania	1 270	4,4	1 493	3,9
Franța	1 584	5,5	1 736	4,5
Grecia	1 100	3,8	3 068	8,0
Irlanda	868	3,0	847	2,2
Olanda	1 472	5,1	2 024	5,3
Marea Britanie	753	2,6	1 439	3,8
<i>Alți creditori</i>	5 403	18,9	7 073	18,4

Structura pe debitori a datoriei externe pe termen mediu și lung relevă faptul că datoria negarantată public deținea 73,3 la sută din total la 31 decembrie 2007, în creștere cu 10,6 puncte procentuale față de finele anului 2006, urmată de datoria publică (21,3 la sută) și de datoria public garantată (5,4 la sută).

Tabelul nr. 33. Datoria externă pe termen mediu și lung, pe debitori

	- milioane EUR -			
	31.12.2006	%	31.12.2007	%
TOTAL	28 622	100,0	38 359	100,0
Datorie publică	6 931	24,2	8 183	21,3
Datorie public garantată	3 756	13,1	2 076	5,4
Datorie negarantată public	17 935	62,7	28 100	73,3

Datoria externă negarantată public a înregistrat la sfârșitul anului 2007 nivelul de 28 100 milioane euro, în creștere cu 56,7 la sută față de 31 decembrie 2006, ca urmare a unor intrări nete de capital (11 100 milioane euro). Totodată, majorarea soldului datoriei private a fost limitată de influențele favorabile rezultate din aprecierea euro față de dolarul american (-295 milioane euro) și de conversia unor datorii mai vechi în aport la capitalul firmelor românești (-329 milioane euro).

Structura pe activități economice a datoriei externe pe termen mediu și lung la 31 decembrie 2007 reflectă faptul că principalele sectoare care au beneficiat de finanțare externă au fost: activitățile financiare, bancare și de asigurări (52,2 la sută), tranzacții imobiliare, închirieri și activități de servicii prestate în principal întreprinderilor (16,8 la sută) și industria prelucrătoare (6,4 la sută). În cadrul industriei prelucrătoare, cea mai mare parte a împrumuturilor externe s-a regăsit în: industria producției de mobilier (22,6 la sută), industria metalurgică (14,7 la sută), industria chimică și a fibrelor sintetice și artificiale (9,5 la sută) și industria alimentară, a băuturilor și tutunului (8,5 la sută).

Structura pe scadențe a datoriei externe pe termen mediu și lung la sfârșitul anului 2007 evidențiază faptul că ponderea datoriei externe pe termen lung, deși în scădere cu 1,9 puncte procentuale față de anul precedent, continuă să rămână majoritară (65,8 la sută), în timp ce datoria pe termen mediu reprezenta 34,2 la sută, preponderent din credite negarantate public.

Tabelul nr. 34. Datoria externă pe termen mediu și lung, pe scadențe

	- milioane EUR -			
	31.12.2006	%	31.12.2007	%
TOTAL	28 622	100,0	38 359	100,0
1-5 ani	9 236	32,3	13 121	34,2
<i>Datorie publică</i>	4	0,0	46	0,1
<i>Datorie public garantată</i>	660	2,3	202	0,5
<i>Datorie negarantată public</i>	8 572	29,9	12 873	33,6
peste 5 ani	19 386	67,7	25 238	65,8
<i>Datorie publică</i>	6 927	24,2	8 137	21,2
<i>Datorie public garantată</i>	3 095	10,8	1 873	4,9
<i>Datorie negarantată public</i>	9 364	32,7	15 228	39,7

Structura pe dobânzi a datoriei externe pe termen mediu și lung reflectă faptul că împrumuturile cu dobândă variabilă continuă să dețină ponderea majoritară (64,6 la sută), cele mai frecvente dobânzi variabile uzitate fiind EURIBOR la 3 luni (17,1 la sută), EURIBOR la 6 luni (15,1 la sută) și LIBOR USD la 6 luni (7,9 la sută). Angajamentele cu dobândă fixă reprezentau 35,4 la sută din total, în scădere cu 4,3 puncte procentuale față de finele anului 2006.

Tabelul nr. 35. Datoria externă pe termen mediu și lung, pe tipuri de dobânzi

	- milioane EUR -			
	31.12.2006	%	31.12.2007	%
TOTAL	28 622	100,0	38 359	100,0
Dobânzi variabile	17 255	60,3	24 781	64,6
din care:				
DOBANDA STANDARD BIRD	393	1,4	289	0,8
DOBANDA STANDARD FMI	79	0,3	0	0,0
LIBOR USD 1 lună	110	0,4	102	0,3
LIBOR USD 3 luni	1 092	3,8	1 518	4,0
LIBOR USD 6 luni	3 283	11,5	3 048	7,9
LIBOR USD 12 luni	205	0,7	229	0,6
LIBOR EURO 6 luni	727	2,5	2 001	5,2
EURIBOR 3 luni	3 647	12,7	6 574	17,1
EURIBOR 6 luni	5 120	17,9	5 804	15,1
Dobânzi fixe	11 367	39,7	13 578	35,4
0,0-4,99%	5 067	17,7	6 127	16,0
5,0-9,99%	4 809	16,8	6 116	15,9
peste 10,0%	1 491	5,2	1 336	3,5

2. Structura poziției investiționale internaționale

La finele anului 2007 autoritatea monetară a continuat să fie singurul sector instituțional care a înregistrat o poziție net creditoare (27 044 milioane euro, mai mare cu 18,4 la sută față de decembrie 2006), ca urmare, în principal a creșterii accelerate a rezervei valutare oficiale. Sectorul bancar și-a accentuat poziția de debitor net (-24 896 milioane euro, cu 52,8 la sută mai mult față de finele anului 2006), ca efect direct al majorării soldului datoriei externe contractate de către acesta. Administrația publică și-a menținut poziția net debitoare (-7 112 milioane euro), în creștere cu 1,6 la sută față de 31 decembrie 2007, pe fondul anulării unor datorii vechi ale unor state față de Guvernul României. Sectorul real a continuat trendul din anii precedenți, înregistrând o poziție net debitoare (-49 078 milioane euro, mai mare cu 34,6 la sută față de sfârșitul anului 2006), ca urmare a majorării soldului datoriei externe și a creșterii investițiilor străine directe.

2.1. Investiții directe

Soldul investițiilor directe la sfârșitul anului 2007 a fost de 41 928 milioane euro⁴⁷, mai mare cu 23,9 la sută față de 31 decembrie 2006, ca urmare a creșterii semnificative a volumului de investiții ale nerezidenților în România (cu 23,9 la sută), acesta ajungând la 42 770 milioane euro.

2.1.1. Active externe

La 31 decembrie 2007 soldul investițiilor directe ale rezidenților în străinătate a fost de 842 milioane euro, cu 26,2 la sută mai mult față de finele anului 2006, în principal datorită majorării soldului creditelor intra-grup, al cărui volum a crescut cu 164 milioane euro în perioada analizată. Structura pe sectoare instituționale a investițiilor românești în străinătate, la 31 decembrie 2007, reflectă faptul că sectorul nebancaar continuă să dețină ponderea majoritară în total investiții directe (83,1 la sută), în creștere cu 4,1 puncte procentuale față de finele anului 2006, pe fondul scăderii ponderii sectorului bancar.

2.1.2. Pasive externe

La finele anului 2007 soldul investițiilor străine în România a fost de 42 770 milioane euro, mai mare cu 23,9 la sută față de decembrie 2006, ca urmare a intrărilor nete de capital din cursul anului 2007, în valoare de 7 250 milioane euro. De asemenea, majorarea soldului investițiilor străine în România a fost influențată favorabil de variația prețurilor acțiunilor și de alte modificări (1 695 milioane euro, respectiv 1 828 milioane euro). Deprecierea monedei naționale în raport cu principalele valute a avut un impact negativ asupra soldului investițiilor directe în România, influențele din variația cursurilor de schimb totalizând -2 515 milioane euro în perioada analizată. Principalii investitori străini în România la 31 decembrie 2007 proveneau din Austria (21,4 la sută), Olanda (16,3 la sută), Germania (11,7 la sută), Franța (8,8 la sută), Grecia (7,5 la sută), Italia (6,1 la sută)⁴⁸ și Elveția (5,1 la sută).

În sectorul bancar soldul investițiilor străine directe a crescut cu 19 la sută față de finele anului 2006, în principal ca urmare a unor intrări nete în valoare de 1 187,7 milioane euro. Soldul investițiilor străine directe aferent sectorului real s-a majorat cu 24,9 la sută în cursul anului 2007,

⁴⁷ Soldul investițiilor directe se calculează ca diferență între active – investițiile rezidenților în străinătate (842 milioane euro) și pasive – investițiile nerezidenților în România (42 770 milioane euro).

⁴⁸ Cercetarea statistică privind investițiile străine directe în România în anul 2007 (Banca Națională a României și Institutul Național de Statistică).

pe seama creditelor intra-grup (3,6 miliarde euro), a participațiilor la capital (1,6 miliarde euro) și a profitului reinvestit (0,9 miliarde euro). Repartizarea soldului investițiilor străine directe pe regiuni de dezvoltare se prezintă astfel: București-Ilfov (64,3 la sută), Centru (8,3 la sută), Sud (6,9 la sută), Sud-Est (5,7 la sută), Vest (5,5 la sută), Nord-Vest (4,5 la sută), Sud-Vest (3,2 la sută), Nord-Est (1,6 la sută).

2.2. Investiții de portofoliu

Soldul debitor al investițiilor de portofoliu la sfârșitul anului 2007 a fost de 3 891 milioane euro, în creștere cu 10,7 la sută față de 31 decembrie 2006, pe fondul sporirii deținerilor de acțiuni la companiile românești ale nerezidenților.

2.2.1. Active externe

Structura investițiilor de portofoliu pe plasamente relevă faptul că preferințele investitorilor români au suferit modificări în perioada analizată, ponderea acțiunilor în total investiții de portofoliu (53,8 la sută) devansând pe cea a instrumentelor de natura datoriei (46,2 la sută), fiind în creștere cu 18,1 puncte procentuale față de 31 decembrie 2006. Soldul acțiunilor deținute de rezidenți s-a majorat cu 38,3 la sută în decursul anului 2007, fiind achiziționate în mare parte de către sectorul real. De asemenea, repartizarea pe sectoare instituționale reflectă faptul că sectorul real continuă să dețină ponderea majoritară (78,4 la sută) în total investiții de portofoliu, dar în scădere cu 8,5 puncte procentuale. În iunie 2007, Banca Europeană de Investiții a lansat o emisiune de obligațiuni pe piața de capital din România, în valoare de 300 milioane lei, instrumente financiare ce au fost achiziționate în mare parte de către rezidenți.

Tabelul nr. 36. Structura investițiilor de portofoliu (active externe)

	31.12.2006		31.12.2007	
		%	- milioane EUR -	%
TOTAL	1 263	100,0	1 160	100,0
<i>Investiții de portofoliu de natura acțiunilor</i>	451	35,7	624	53,8
-sector bancar	29	2,3	99	8,5
-alte sectoare	422	33,4	525	45,3
<i>Investiții de portofoliu de natura obligațiunilor și instrumentelor de piață</i>	812	64,3	536	46,2
-sector bancar	136	10,8	151	13,0
-alte sectoare	676	53,5	385	33,2

2.2.2. Pasive externe

Pasivele externe aferente investițiilor de portofoliu au crescut cu 5,7 la sută în perioada analizată, totalizând 5 051 milioane euro la finele anului 2007. Structura pe tipuri de plasamente la 31 decembrie 2007 relevă faptul că ponderea titlurilor sub formă de acțiuni, cumpărate de nerezidenți, a fost de 34 la sută din totalul investițiilor de portofoliu (cu 9,8 puncte procentuale mai mult față de 31 decembrie 2006), ca urmare a creșterii soldului acțiunilor companiilor românești achiziționate de nerezidenți. Ponderea principală a fost în continuare deținută de instrumentele de natura datoriei externe (66 la sută). Din punct de vedere al repartizării pe principalele sectoare instituționale, 50,5 la sută din pasivele externe de natura investițiilor de portofoliu erau deținute de sectorul administrație publică, urmat de alte sectoare (33,2 la sută) și de sectorul bancar (16,3 la sută). Soldul instrumentelor de natura datoriei, emise de administrația publică, s-a redus cu 180,7 milioane

euro față de 31 decembrie 2006, în principal datorită cumpărării euroobligațiunilor emise de administrația publică centrală pe piețele externe și achiziționate de băncile rezidente pe piața secundară de capital, transformând astfel datoria publică externă în datorie publică internă.

Tabelul nr. 37. Structura investițiilor de portofoliu (pasive externe)

	- milioane EUR -			
	31.12.2006	%	31.12.2007	%
TOTAL	4 777	100,0	5 051	100,0
<i>Investiții de portofoliu de natura acțiunilor</i>	<i>1 158</i>	<i>24,2</i>	<i>1 719</i>	<i>34,0</i>
-sector bancar	17	0,4	65	1,3
-alte sectoare	1 141	23,9	1 654	32,7
<i>Investiții de portofoliu de natura obligațiunilor și instrumentelor de piață</i>	<i>3 619</i>	<i>75,8</i>	<i>3 332</i>	<i>66,0</i>
-administrație publică	2 640	55,3	2 549	50,5
-sector bancar	886	18,5	758	15,0
-alte sectoare	93	1,9	25	0,5

2.3. Alte investiții

Soldul debitor al poziției „alte investiții” a însumat 35 411 milioane euro la finele anului 2007, cu 12 943 milioane euro mai mult față de 31 decembrie 2006, ca urmare a majorării *împrumuturilor primite* din străinătate și a *depozitelor deschise de nerezidenți* la instituțiile de credit românești.

2.3.1. Active externe

Activele externe ale poziției „alte investiții” includ împrumuturile financiare și comerciale acordate de către rezidenți persoanelor fizice și juridice străine, participațiile guvernului român la organismele internaționale și companii străine, conturile active de cliring, depozitele rezidenților în străinătate, dividendele repartizate și neîncasate, primele de asigurări încasate ș.a. Din analiza structurii activelor externe la finele anului 2007 pe principalele instrumente, rezultă că 58,7 la sută din acestea reprezentau credite financiare și depozite ale rezidenților în străinătate, 30,5 la sută credite comerciale și 10,8 la sută alte active.

Tabelul nr. 38. Structura poziției „alte investiții” (active externe)

	- milioane EUR -			
	31.12.2006	%	31.12.2007	%
TOTAL	7 196	100,0	7 883	100,0
<i>Autoritate monetară</i>	<i>21</i>	<i>0,3</i>	<i>29</i>	<i>0,4</i>
-alte active	21	0,3	29	0,4
<i>Administrație publică</i>	<i>2 848</i>	<i>39,6</i>	<i>2 449</i>	<i>31,1</i>
-credite comerciale	2 052	28,5	1 759	22,3
-împrumuturi/depozite	8	0,1	14	0,2
-alte active	788	11,0	676	8,6
<i>Sector bancar</i>	<i>1 289</i>	<i>17,9</i>	<i>1 444</i>	<i>18,3</i>
-împrumuturi/depozite	1 200	16,7	1 361	17,3
-alte active	89	1,2	83	1,1
<i>Alte sectoare</i>	<i>3 038</i>	<i>42,2</i>	<i>3 961</i>	<i>50,2</i>
-credite comerciale	445	6,2	646	8,2
-împrumuturi/depozite	2 573	35,8	3 251	41,2
-alte active	20	0,3	64	0,8

Din structura pe sectoare instituționale reiese faptul că „alte sectoare” a reprezentat principalul deținător de creanțe externe (50,2 la sută), urmat de sectorul administrației publice (31,1 la sută) și de sectorul bancar (18,3 la sută).

Din totalul creanțelor externe aferente sectorului administrație publică, 71,8 la sută sunt credite comerciale provenite din exporturi efectuate înainte de 1990 în țări în curs de dezvoltare din Orientul Mijlociu, Africa, America Latină și în fostele țări membre CAER. Soldul acestora s-a redus cu 14,2 la sută, datorită anulării parțiale a creanțelor externe pe relația Mozambic și Guineea.

Tabelul nr. 39. Creanțe guvernamentale pe termen mediu și lung

Țara	- echivalent milioane EUR -	
	31.12.2006	31.12.2007
TOTAL	2 051	1 759
Republica Centrafricană	8	7
Congo	4	4
Cuba	950	866
Guineea	16	2
Irak	742	665
Libia	48	44
Republica Populară Mongolă	3	2
Mozambic	103	10
Nigeria	10	9
Sudan	130	117
Somalia	2	2
Republica Arabă Siriană	35	31

Poziția „alte active ale sectorului administrație publică” cuprinde conturile de cliring pe relația devalute convertibile, ruble transferabile și participațiile guvernului român la capitalul social al organismelor internaționale și al unor companii cu sediul în străinătate (Combinatul Krivoi-Rog). Soldul acestor active s-a redus în perioada de referință cu 112,4 milioane euro, ca urmare a lichidării unor creanțe pe relația cu Siria.

În sectorul bancar, soldul poziției „alte investiții” s-a majorat cu 154,7 milioane euro, în special din numerar și cecuri (183,3 milioane euro) și credite acordate (65,3 milioane euro). În decursul anului 2007 sectorul bancar românesc a continuat politica din anii anteriori, contractând credite din străinătate, care au fost orientate cu precădere pentru finanțarea sectorului privat intern și numai în mică măsură pentru creșterea activelor externe de rezervă. Astfel, în anul 2007 creditul intern neguvernamental în valută s-a majorat cu 72,1 la sută, în timp ce ritmul de creștere a activelor externe de rezervă a fost doar de 11,0 la sută.

Tabelul nr. 40. Structura poziției „alte investiții” a sistemului bancar

	- milioane EUR -	
	31.12.2006	31.12.2007
TOTAL	1 292	1 444
numerar și cecuri	247	431
depozite, disponibilități deținute în străinătate	846	755
alte active	199	258
-credite acordate în valută nerezidenților	110	175
-alte	89	83

Din analiza structurii pe plasamente aferente sectorului bancar la finele anului 2007 rezultă că ponderile principalelor instrumente financiare în totalul activelor externe au rămas aproape neschimbate în comparație cu 31 decembrie 2006. În continuare ponderea majoritară o dețin depozitele și disponibilitățile la alte bănci în străinătate (52,4 la sută), urmate de numerar și cecuri (29,8 la sută) și de credite acordate (12,1 la sută).

Soldul poziției „alte investiții” aferente altor sectoare s-a majorat cu 30,4 la sută în decursul anului 2007, ponderea acestuia în total crescând de la 42,2 la sută la finele anului 2006 la 50,2 la sută la 31 decembrie 2007. Pe fondul liberalizării operațiunilor de capital, mulți rezidenți, atât persoane fizice cât și juridice, au ales să-și deschidă conturi în străinătate, soldul acestora fiind de 1 137,1 milioane euro la sfârșitul anului 2007. De asemenea, multe companii românești au devenit finanțatori externi, soldul creditelor acordate de „alte sectoare” majorându-se cu 603,7 milioane euro față de sfârșitul anului 2006.

Structura pe plasamente a poziției „alte investiții” aferente altor sectoare la 31 decembrie 2007 relevă faptul că ponderea creditelor financiare acordate nerezidenților s-a majorat cu 3,6 puncte procentuale în perioada de referință, reprezentând 53,4 la sută din totalul poziției „alte investiții”, urmate de depozitele deschise în străinătate (28,7 la sută) și de creditele comerciale (16,3 la sută).

2.3.2. Pasive externe

Pasivele externe ale poziției „alte investiții” includ împrumuturile financiare și comerciale acordate de nerezidenți persoanelor fizice și juridice din România, conturile pasive de cliring, depozitele nerezidenților, dividendele repartizate și neplătite, diverse arierate, prime de asigurări plătite ș.a. În decursul anului 2007 soldul pasivelor externe al poziției „alte investiții” s-a majorat cu 13 629 milioane euro față de 31 decembrie 2006, pe fondul intrărilor nete de capital (14 537 milioane euro) și al altor ajustări (133 milioane euro), creșterea fiind limitată de influențele favorabile de curs de schimb (-1 041 milioane euro). Structura pe tipuri de plasamente a pasivelor externe la 31 decembrie 2007 reflectă faptul că soldul creditelor financiare deținea 65,2 la sută din total, urmat de soldul depozitelor nerezidenților (26,1 la sută), al creditelor comerciale (8,5 la sută) și de alte pasive externe (0,2 la sută). Ponderea creditelor financiare și comerciale externe cu scadență sub un an în total credite externe a reprezentat 28,8 la sută la finele anului 2007, în scădere cu 1,6 puncte procentuale față de sfârșitul anului precedent.

Tabelul nr.41. Structura poziției „alte investiții” (pasive externe)

	- milioane EUR -			
	31.12.2006	%	31.12.2007	%
TOTAL	29 664	100,0	43 293	100,0
<i>Autoritate monetară</i>	<i>106</i>	<i>0,4</i>	<i>171</i>	<i>0,4</i>
-împrumuturi/depozite	79	0,3	145	0,3
-alte pasive	27	0,1	26	0,1
<i>Administrație publică</i>	<i>7 205</i>	<i>24,3</i>	<i>7 012</i>	<i>16,2</i>
-credite comerciale	31	0,1	11	0,0
-împrumuturi/depozite	7 174	24,2	7 001	16,2
-alte pasive	0	0,0	0	0,0
<i>Sector bancar</i>	<i>11 005</i>	<i>37,1</i>	<i>18 788</i>	<i>43,4</i>
-împrumuturi/depozite	10 950	36,9	18 762	43,3
-alte pasive	55	0,2	26	0,1
<i>Alte sectoare</i>	<i>11 349</i>	<i>38,3</i>	<i>17 321</i>	<i>40,0</i>
-credite comerciale	2 745	9,3	3 669	8,5
-împrumuturi/depozite	8 604	29,0	13 628	31,5
-alte pasive	0	0,0	24	0,1

Analiza pe sectoare instituționale la 31 decembrie 2007 relevă faptul că ponderea sectorului administrație publică a continuat să scadă cu 8,1 puncte procentuale, până la 16,2 la sută, în favoarea sectorului bancar și a „altor sectoare” (cu 6,3 puncte procentuale, respectiv cu 1,7 puncte procentuale). Majorarea cu 70,7 la sută a pasivelor externe aferente sectorului bancar în perioada de referință a determinat creșterea ponderii sectorului bancar în total la 43,4 la sută, devansând pentru prima dată sectorul real. Intrările nete de capital au însumat 8 235 milioane euro și au fost destinate asigurării cererii de lichidități a băncilor rezidente. Pasivele externe ale „altor sectoare” dețin ponderea cea mai mare (40,0 la sută), ca urmare a unor intrări nete de 6 241 milioane euro, reprezentând credite financiare și comerciale acordate de nerezidenți companiilor românești. Pasivele externe ale sectorului administrație publică însumau 7 012 milioane euro la 31 decembrie 2007, în scădere cu 2,7 la sută față de finele anului precedent, datorită influențelor de curs de schimb favorabile (-342,2 milioane euro) și pe fondul unor ieșiri nete de capital (-5,6 milioane euro).

**Tabelul nr. 42. Soldul creditelor pe termen mediu și lung ale administrației publice,
pe principalii creditori**

	- milioane EUR -	
	31.12.2006	31.12.2007
TOTAL	7 174	6 970
<i>Organisme internaționale</i>	<i>4 380</i>	<i>4 311</i>
BERD	145	176
BIRD	1 769	1 638
UE	150	125
BEI	1 606	1 590
FIDA	10	9
FDS CE	271	332
OECD	205	217
EURATOM	224	224
<i>Relații bilaterale</i>	<i>106</i>	<i>82</i>
Japonia	30	22
SUA	19	17
Germania	15	11
Italia	8	2
Coreea	34	30
<i>Bănci private</i>	<i>2 659</i>	<i>2 549</i>
Austria	425	673
Germania	418	347
Franța	580	543
Olanda	185	169
Italia	19	15
Luxemburg	31	24
SUA	91	57
Elveția	135	100
Israel	59	30
Marea Britanie	251	180
Suedia	34	29
Alții	431	382
<i>Alții</i>	<i>29</i>	<i>28</i>

Sursa datelor: Ministerul Economiei și Finanțelor

Structura pe creditori a pasivelor externe de la poziția „alte investiții” arată că organismele internaționale au continuat să fie principalul creditor al sectorului administrație publică (61,8 la sută), urmate de băncile private (36,5 la sută) și de sursele bilaterale (1,2 la sută). Între principalii furnizori de credite externe, Banca Mondială a continuat să dețină poziția de lider (23,5 la sută). Creditele primite în perioada de referință au însumat 143 milioane euro, din care 25 milioane euro au fost destinate dezvoltării agriculturii și sectorului rural, 27 milioane euro pentru reabilitarea drumurilor și modernizarea transporturilor, 9,2 milioane euro pentru finanțarea proiectului de închidere a minelor și pentru reabilitarea drumurilor. Ratele de capital rambursate în contul creditelor primite de la BIRD au însumat 145 milioane euro, din care 60 milioane euro au reprezentat plăți pentru creditele destinate ajustării structurale (SAL, ASAL, FESAL), 13 milioane euro pentru reabilitarea drumurilor, 13 milioane euro pentru finanțarea dezvoltării agriculturii și sectorului rural și 10 milioane euro pentru reforma sectorului sanitar.

Creditele primite de la Banca Europeană de Investiții au reprezentat 22,8 la sută din datoria externă a sectorului guvernamental. Tragerile aferente anului 2007 au totalizat 132 milioane euro și au fost destinate finanțării diverselor proiecte de investiții pentru reabilitarea autostrăzilor și a drumurilor (60 milioane euro), pentru construirea și reabilitarea infrastructurii școlare (29 milioane euro) și restructurarea sistemului de transport urban și modernizarea metroului București (28 milioane euro).

Băncile private au acordat sectorului guvernamental, până la 31 decembrie 2007, credite în valoare de 2 547 milioane euro, în scădere cu 4,2 la sută față de sfârșitul anului precedent. Principalele bănci care au finanțat sectorul administrație publică proveneau din Austria, Franța și Germania.

Soldul pasivelor externe ale sectorului bancar s-a majorat cu 70,7 la sută față de 31 decembrie 2006, pe fondul contractării de noi credite externe și al creșterii soldului depozitelor nerezidenților.

Tabelul nr. 43. Soldul pasivelor externe al poziției „alte investiții” ale sectorului bancar

	- milioane EUR -	
	31.12.2006	31.12.2007
TOTAL	11 005	18 788
<i>pasive externe pe termen scurt</i>	<i>5 388</i>	<i>8 854</i>
împrumuturi pe termen scurt	2 314	904
depozite pe termen scurt	3 019	7 924
alte pasive pe termen scurt	55	26
<i>pasive pe termen mediu și lung</i>	<i>5 617</i>	<i>9 934</i>
împrumuturi pe termen mediu și lung	4 651	6 715
depozite pe termen mediu și lung ale nerezidenților	966	3 219
din care structura pe creditori:	5 617	9 934
bilaterale	61	81
organisme internaționale	515	557
bănci private	5 037	9 296
alte surse private	4	0

Structura pe scadențe a pasivelor externe „alte investiții” ale sectorului bancar relevă faptul că ponderea angajamentelor pe termen mediu și lung s-a distanțat ușor față de cea a pasivelor pe termen scurt, reprezentând 52,9 la sută din total, cu 1,9 puncte procentuale mai mult față de finele anului 2006. În perioada de referință, soldul pasivelor pe termen scurt al sectorului bancar s-a majorat cu 64,3 la sută, în timp ce volumul creditelor pe termen mediu și lung a înregistrat un ritm de creștere de 44,4 la sută, iar soldul depozitelor pe termen mediu și lung s-a majorat de 3,3 ori. Structura pe bănci a pasivelor externe reflectă faptul că șase bănci concentrau mai mult de 70 la sută din total la 31 decembrie 2007: BCR, Volksbank, Alpha Bank, BRD, Bancpost și UniCredit Ţiriac Bank.

Structura pe creditori a pasivelor externe pe termen mediu și lung aferente sectorului bancar reflectă faptul că băncile private străine reprezintă principalul creditor (93,6 la sută), în creștere cu 3,9 puncte procentuale față de finele anului 2006, urmate de organismele internaționale (5,6 la sută), de cele bilaterale și de alte surse private (0,8 la sută). În cadrul surselor multilaterale, principalii finanțatori au fost Banca Europeană pentru Reconstrucție și Dezvoltare (44,7 la sută) și Corporația Financiară Internațională (41,7 la sută). Pasivele externe ale „altor sectoare” s-au majorat cu 52,6 la

sută în perioada de referință, iar ponderea acestora în totalul pasivelor externe ale poziției „alte investiții” a crescut cu 1,7 puncte procentuale, ajungând la 40,0 la sută la finele anului 2007.

Tabelul nr. 44. Soldul pasivelor externe al poziției „alte investiții” de la alte sectoare

	- milioane EUR -	
	31.12.2006	31.12.2007
TOTAL	11 351	17 323
<i>pasive externe pe termen scurt</i>	<i>5 432</i>	<i>8 300</i>
împrumuturi pe termen scurt	2 968	4 962
credite comerciale pe termen scurt	2 464	3 314
alte pasive	0	24
<i>pasive pe termen mediu și lung</i>	<i>5 919</i>	<i>9 023</i>
împrumuturi pe termen mediu și lung	5 638	8 668
credite comerciale pe termen mediu și lung	281	355
<i>din care structura pe creditori</i>	<i>5 919</i>	<i>9 023</i>
bilaterale	236	232
organisme internaționale	771	577
bănci private	3 562	6 411
alte surse private	1 350	1 803

Împrumuturile pe termen mediu și lung la 31 decembrie 2007 însumau 9 023 milioane euro, în creștere în valoare absolută cu 3 104 milioane euro, menținându-se la același nivel de 52,1 la sută din total pasive alte sectoare în perioada analizată.

Din analiza pe creditori a angajamentelor externe pe termen mediu și lung aferente „altor sectoare” reiese faptul că economia românească a fost finanțată în principal din surse private de capital (91,0 la sută, în creștere cu 8 puncte procentuale față de finele anului 2006), diferența provenind de la organisme internaționale (6,4 la sută) și de la agenții guvernamentale (2,6 la sută). În cadrul organismelor internaționale, Banca Europeană pentru Reconstrucție și Dezvoltare continuă să fie principalul creditor (53 la sută), urmată de Banca Mondială (20,1 la sută) și Corporația Financiară Internațională (14,8 la sută). Creditele primite din partea organismelor internaționale au fost destinate dezvoltării infrastructurii, modernizării unor companii românești, finanțării firmelor de leasing și extinderii rețelei de telefonie mobilă.

2.4. Activele de rezervă (BNR)

Poziția investițională internațională a autorității monetare a continuat trendul favorabil din anii anteriori. Activele externe au atins nivelul de 27 215 milioane euro la 31 decembrie 2007, ca urmare a tranzacțiilor în valoare de 4 515 milioane euro, a mișcărilor din variația prețurilor instrumentelor financiare și aurului pe piața metalelor prețioase (610 milioane euro) și a mișcărilor din variația cursurilor de schimb (-865 milioane euro). Astfel, rezerva oficială internațională a crescut cu 18,5 la sută față de decembrie 2006 și a acoperit 6,1 luni de import de bunuri și servicii.

Valoarea aurului monetar s-a majorat cu 255 milioane euro, datorită creșterii prețului aurului pe piața internațională a metalelor prețioase (de la 482,8 euro/uncie la 31 decembrie 2006 la 563,7 euro/uncie la sfârșitul anului 2007).

La 31 decembrie 2007 rezerva valutară totaliza 25 307 milioane euro, cu 18,8 la sută mai mult față de finele anului 2006, ca urmare a unor intrări nete de 4 504 milioane euro. În anul 2007 principalele surse de alimentare a rezervei oficiale au fost cumpărările nete de pe piața valutară (2,5 miliarde euro) și contribuțiile băncilor la rezerva minimă obligatorie (2,3 miliarde euro). Valoarea plăților efectuate din rezerva statului în contul serviciului datoriei externe, ce au contribuit la diminuarea rezervei oficiale valutare, a fost de 746 milioane euro în perioada de referință.

Tabelul nr. 45. Structura rezervei oficiale

	31.12.2006	31.12.2007
Valute convertibile	21 310	25 307
disponibilități la bănci și organisme internaționale	8 015	5 357
titluri de valoare	13 295	19 950
Aur	1 625	1 880

Structura pe plasamente a rezervei valutare a statului evidențiază creșterea ponderii titlurilor de valoare în rezerva valutară, de la 62,4 la sută la finele anului 2006 la 78,8 la sută la 31 decembrie 2007, concomitent cu reducerea ponderii disponibilităților aflate la bănci în străinătate.

Grafice

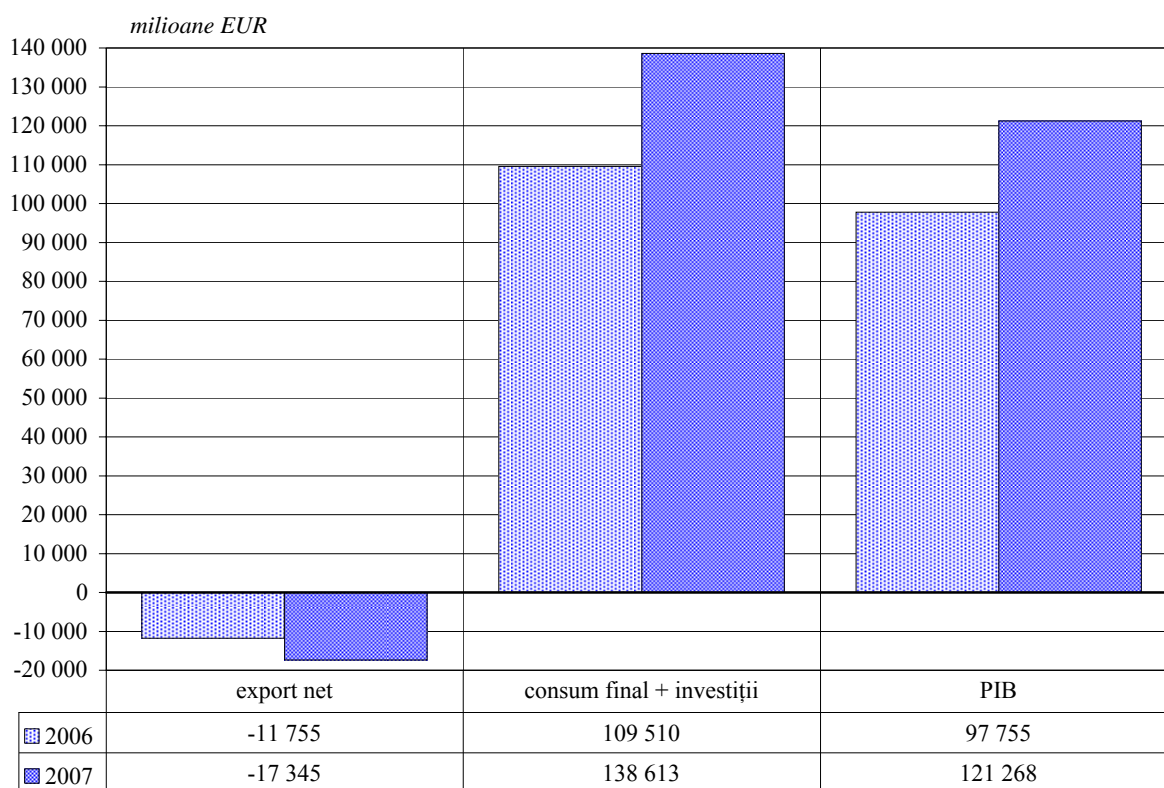
Lista graficelor

Componentele produsului intern brut	49
Structura exportului pe grupe de mărfuri	50
Structura importului pe grupe de mărfuri	50
Gradul de acoperire a importurilor prin exporturi, pe grupe de mărfuri.....	50
Structura exportului pe stadii ale producției	51
Structura importului pe stadii ale producției	51
Structura exportului pe activități ale economiei naționale	52
Structura valorică a exportului de produse energetice.....	53
Structura valorică a importului de produse energetice.....	53
Orientarea geografică a exportului	54
Orientarea geografică a importului	54
Componentele contului curent	55
Componentele contului de capital și financiar	56

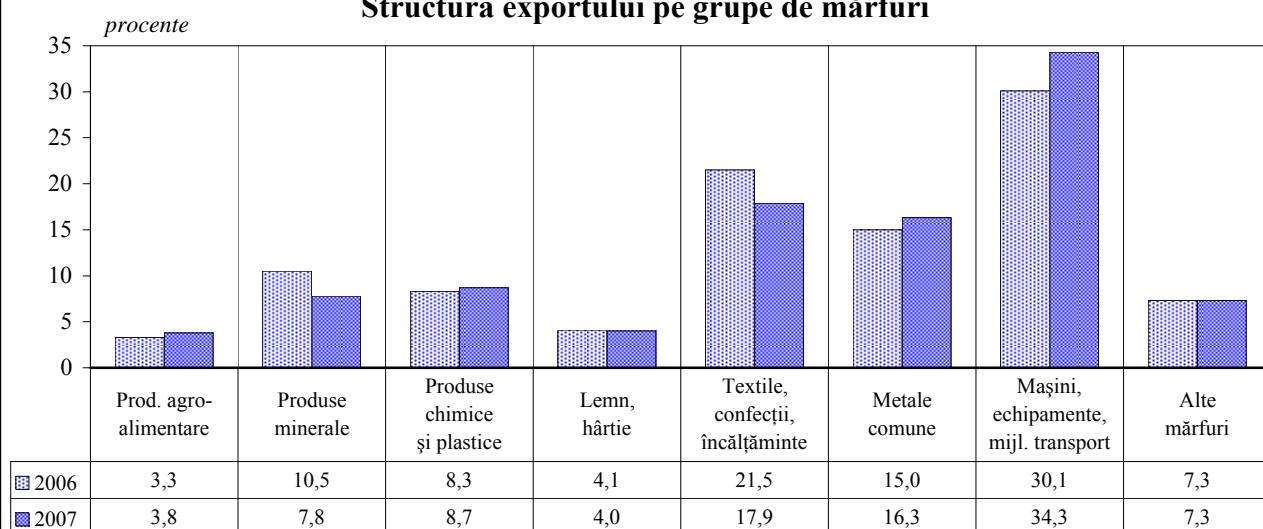
Componentele produsului intern brut



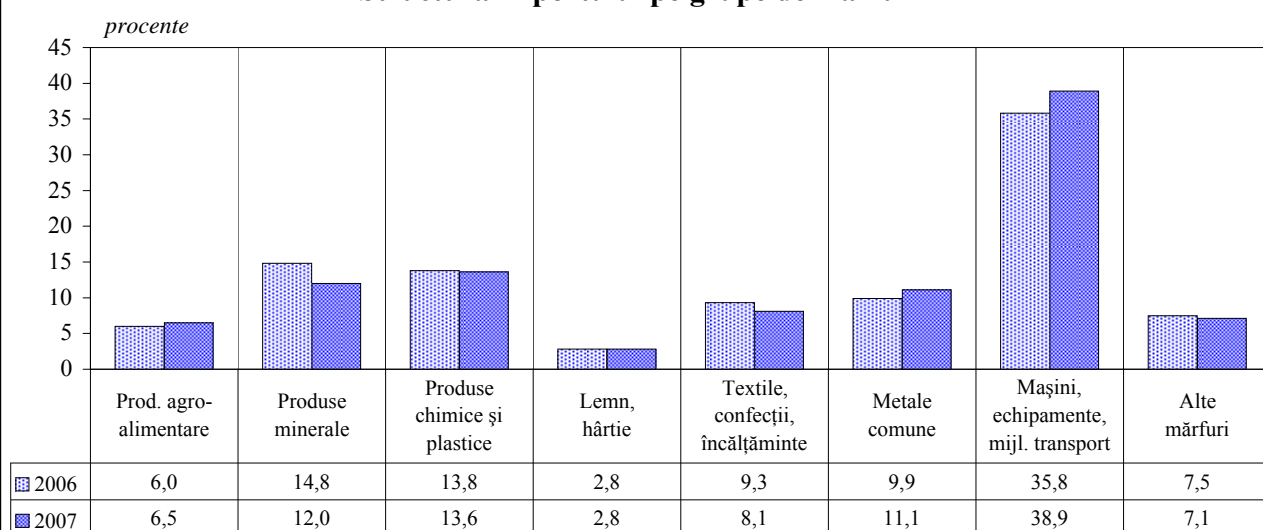
Componentele produsului intern brut



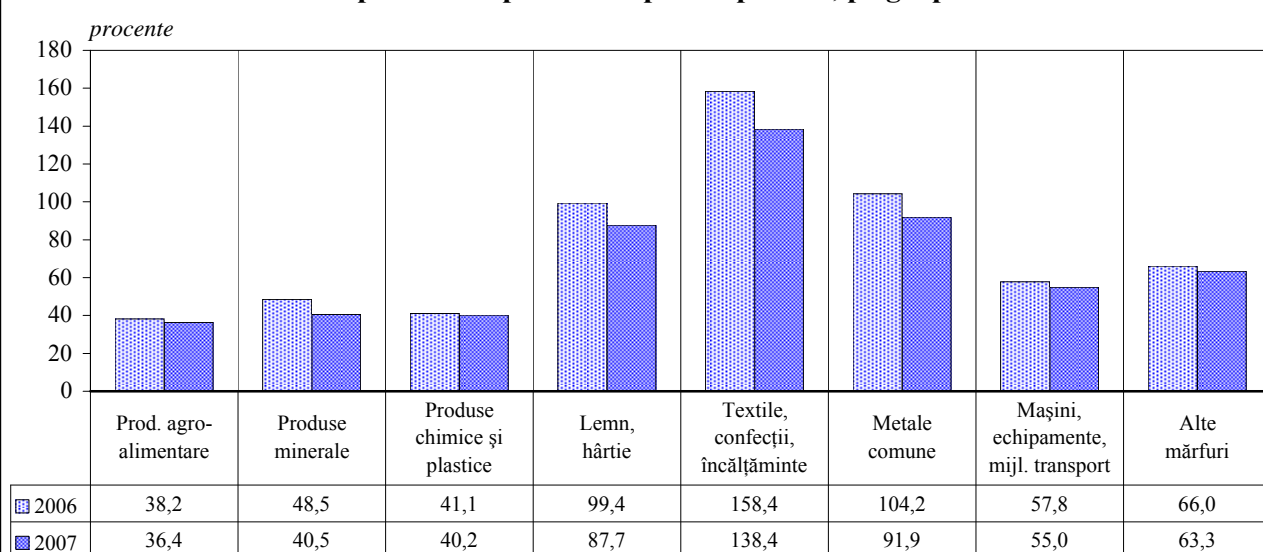
Structura exportului pe grupe de mărfuri



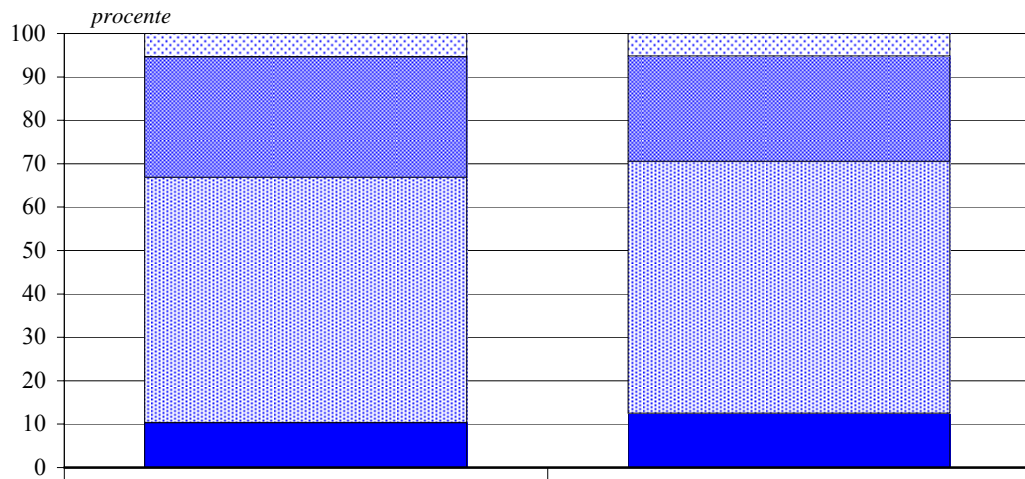
Structura importului pe grupe de mărfuri



Gradul de acoperire a importurilor prin exporturi, pe grupe de mărfuri

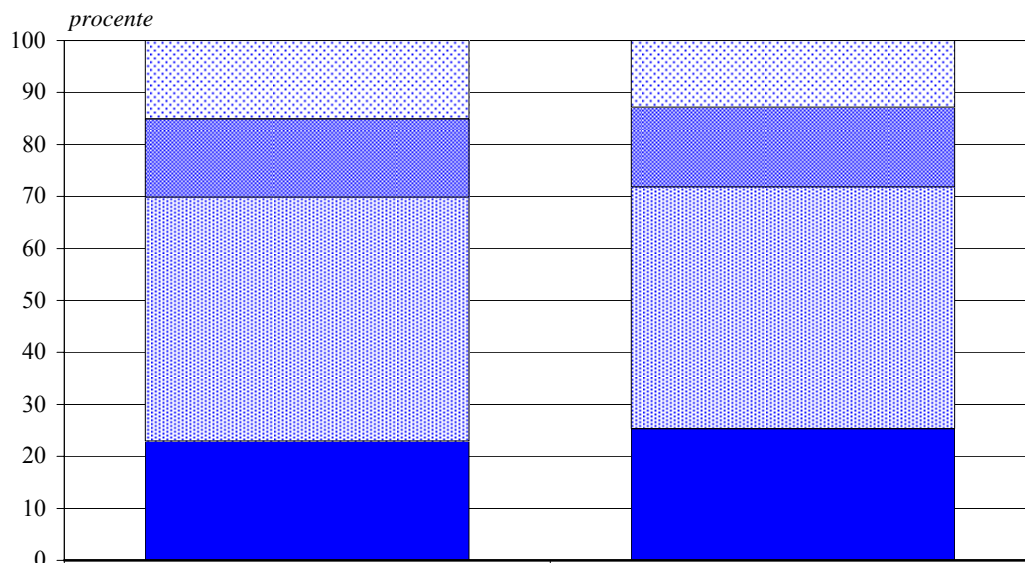


Structura exportului pe stadii ale producției



	2006	2007
materii prime	5,4	5,2
bunuri de consum	27,8	24,3
bunuri intermediare	56,5	58,0
bunuri de capital	10,3	12,5

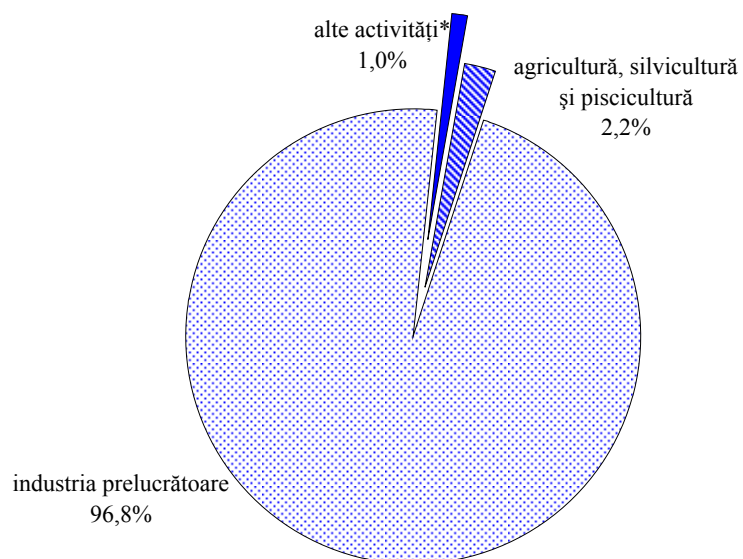
Structura importului pe stadii ale producției



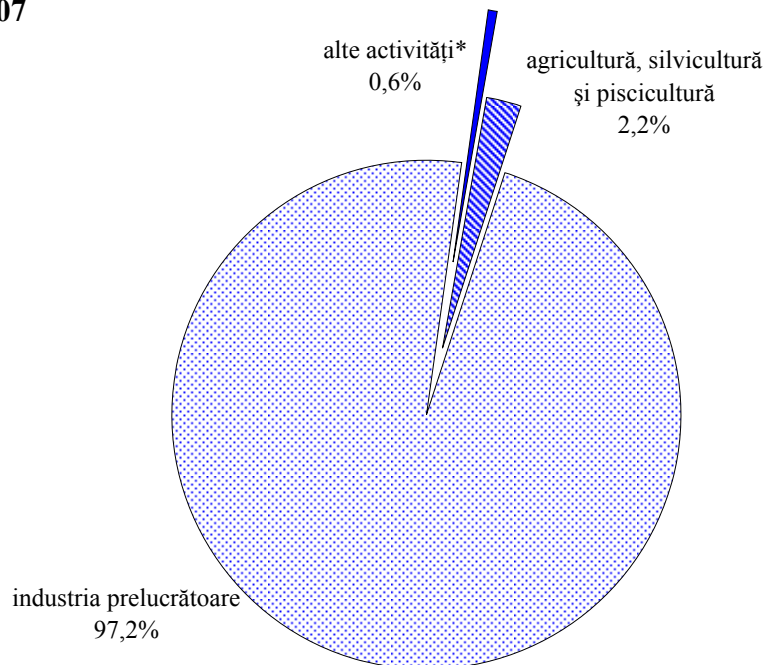
	2006	2007
materii prime	15,1	12,9
bunuri de consum	15,1	15,3
bunuri intermediare	46,9	46,5
bunuri de capital	22,9	25,3

Structura exportului pe activități ale economiei naționale

2006

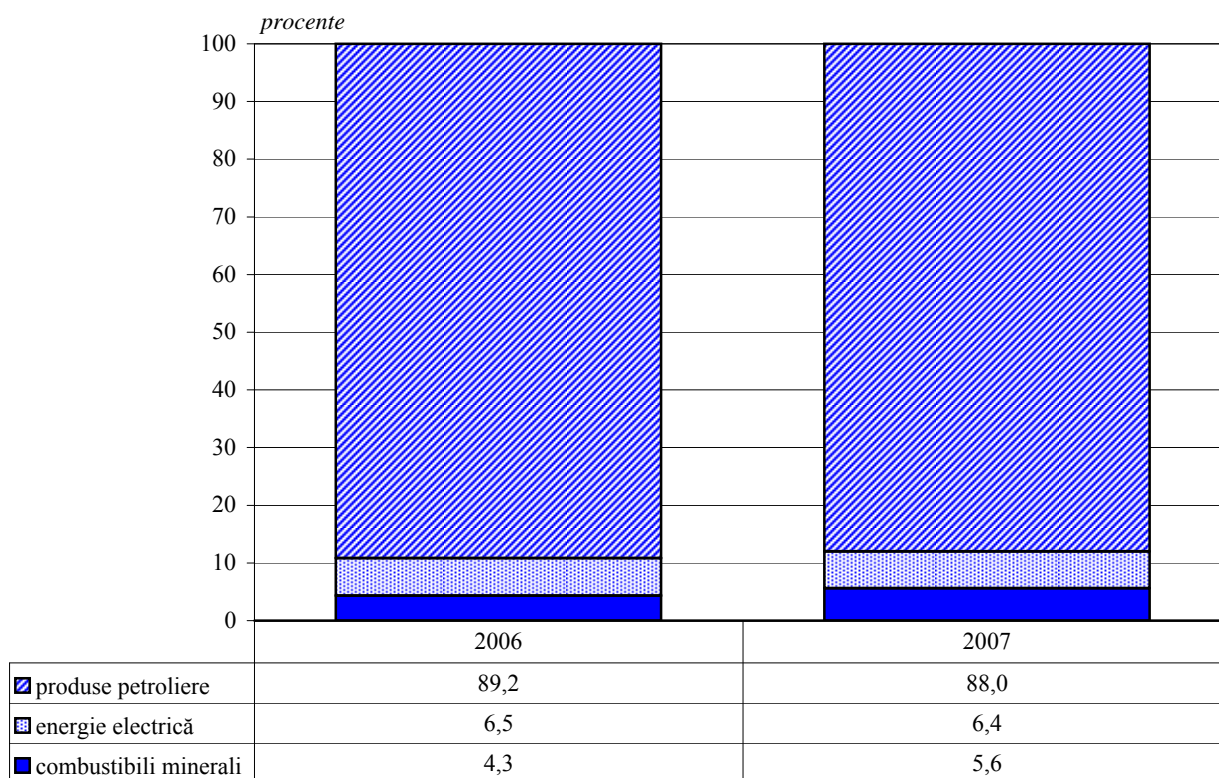


2007

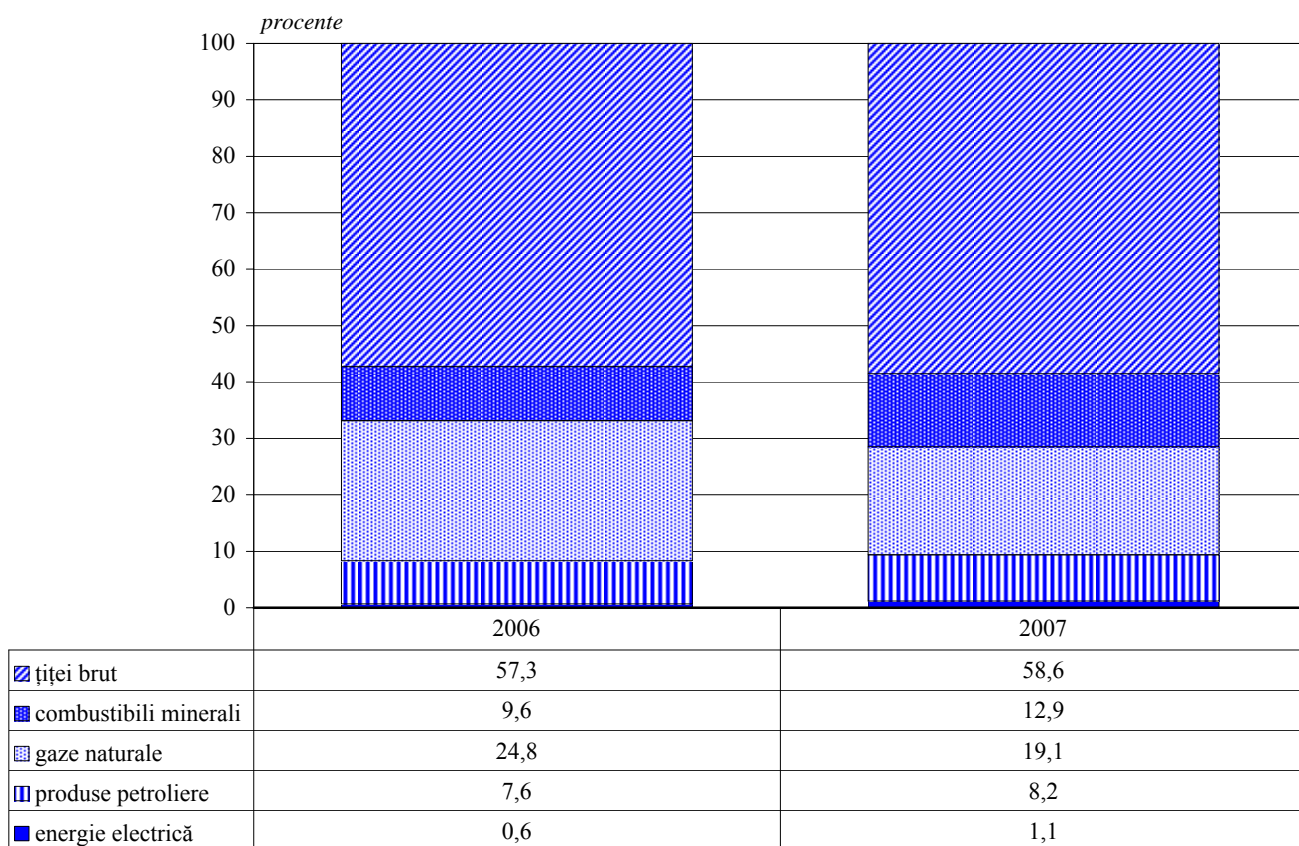


*) inclusiv industria extractivă, energia electrică, termică, gaze, apă și activități neclasificate.

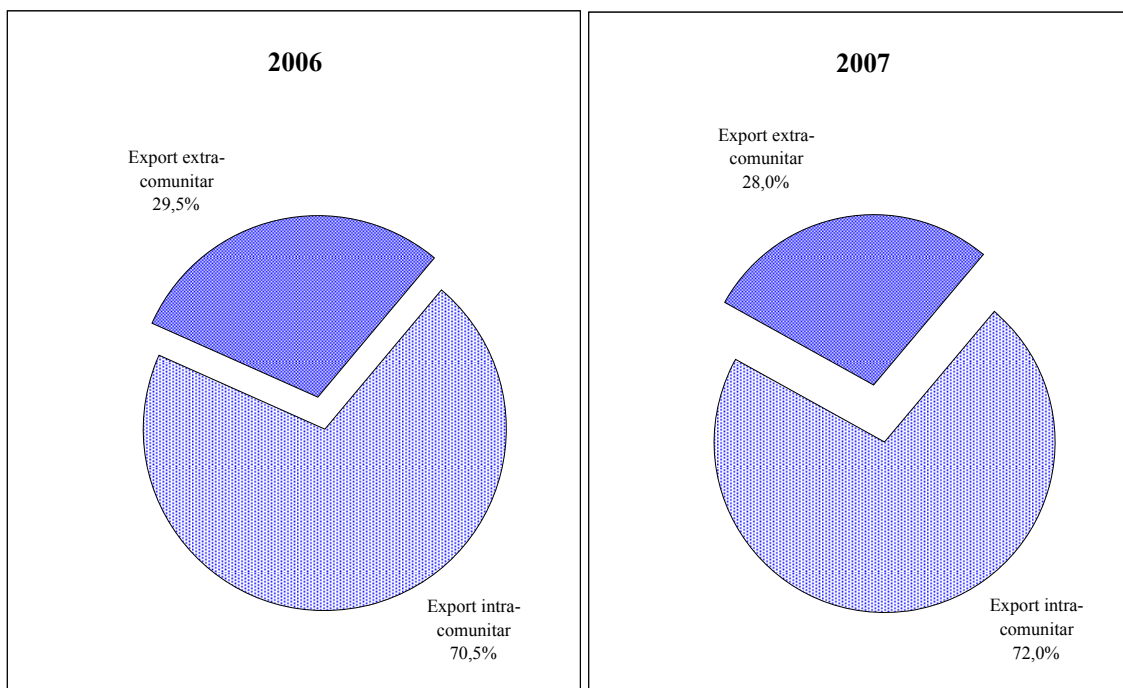
Structura valorică a exportului de produse energetice



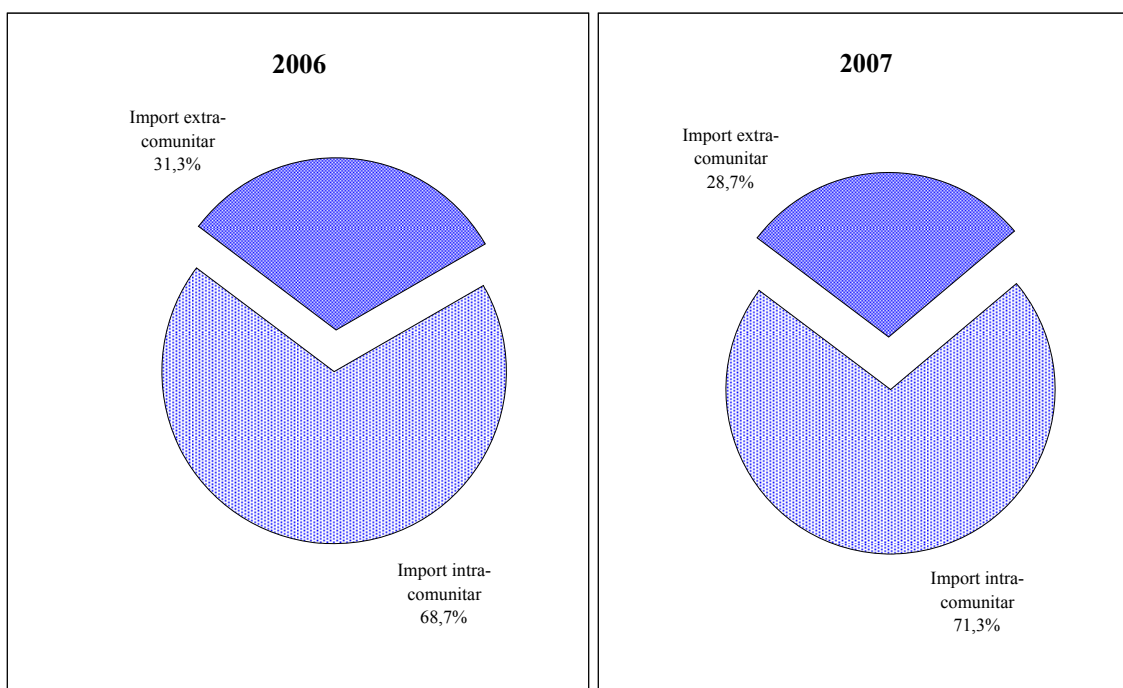
Structura valorică a importului de produse energetice



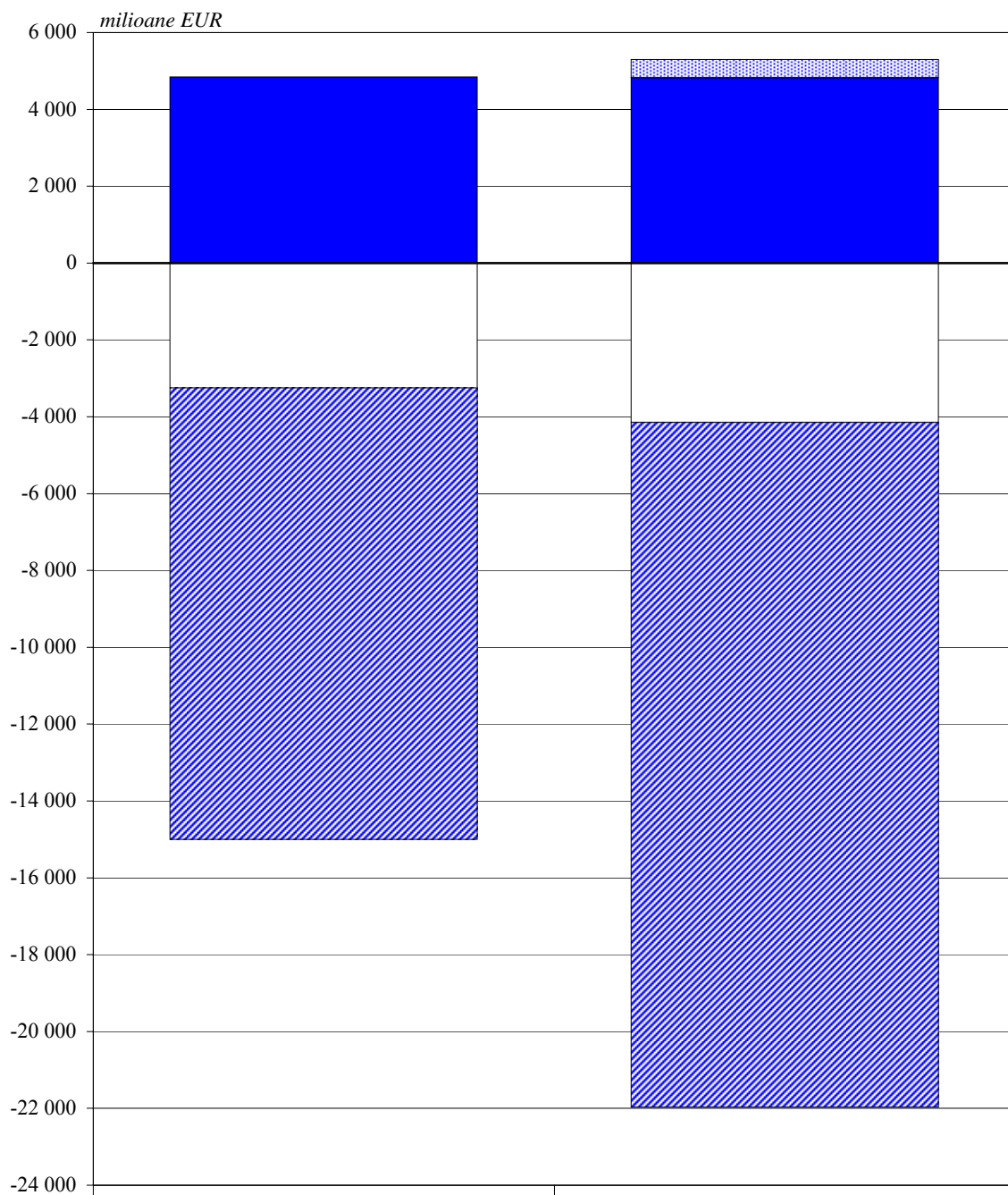
Orientarea geografică a exportului



Orientarea geografică a importului

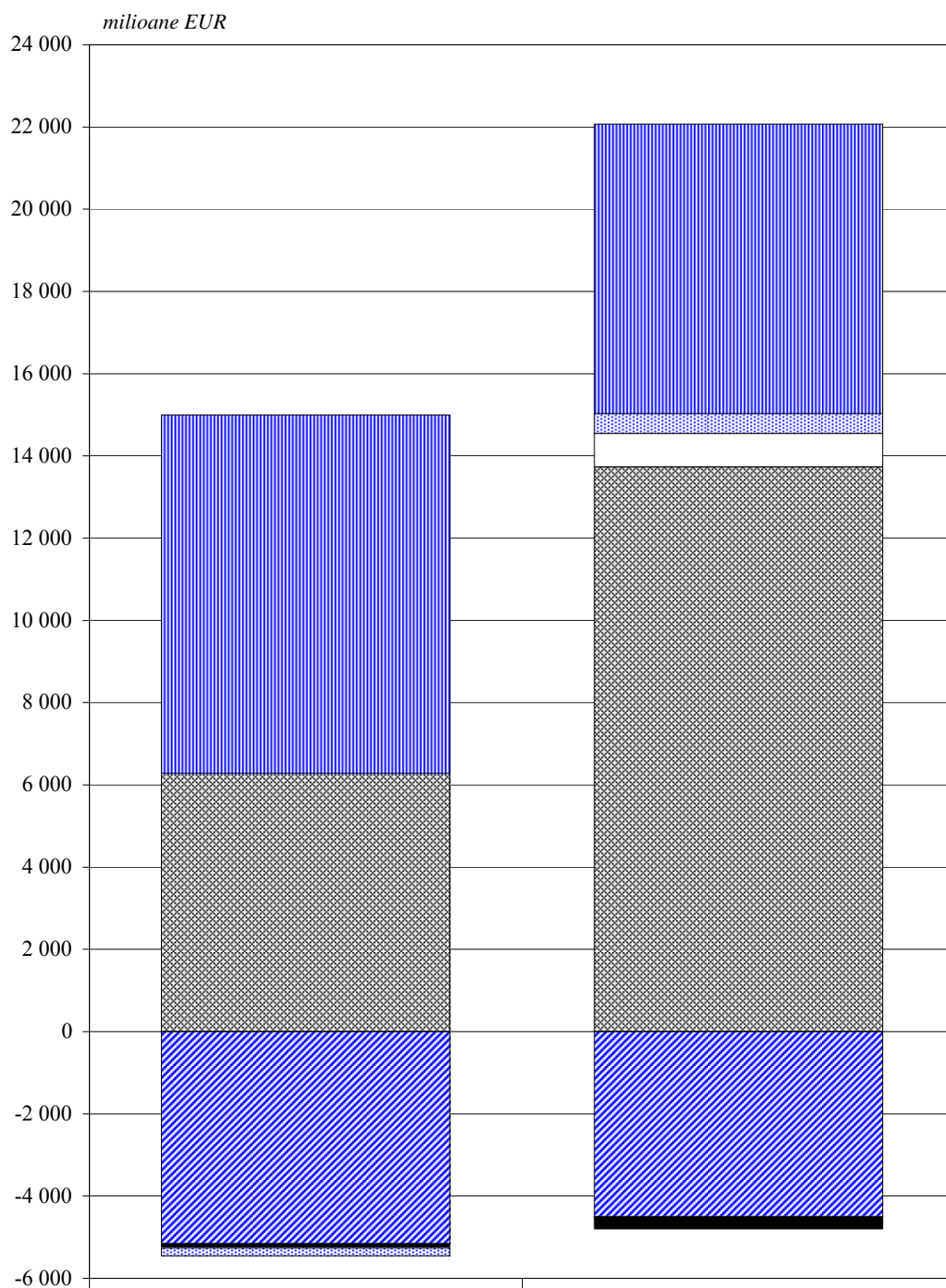


Componentele contului curent



	2006	2007
▨ bunuri	-11 759	-17 822
▩ servicii	4	477
□ venituri	-3 246	-4 152
■ transferuri curente	4 845	4 820

Componentele contului de capital și financiar



	2006	2007
investiții directe	8 723	7 047
investiții de portofoliu	-195	482
contul de capital	-25	814
alte investiții	6 272	13 730
derivate financiare	-85	-299
active de rezervă	-5 158	-4 505

Secțiune statistică

Cuprins

Balanța de plăți, 2006-2007.....	59
Balanța de plăți trimestrială, 2007.....	60
Poziția investițională internațională a României la 31.12.2007.....	62
Poziția investițională internațională a României, 2003-2007.....	65
Rezerva internațională brută a României, 2003-2007.....	65
Evoluția indicatorilor de îndatorare externă, 2003-2007.....	66

BALANȚA DE PLĂȚI, 2006 - 2007

milioane EUR

Articol	2006			2007			Articol
	credit	debit	net	credit	debit	net	
1. Contul curent	38 700	48 856	-10 156	46 075	62 752	-16 677	1. Contul curent
<i>A. Bunuri și servicii</i>	31 437	43 192	-11 755	36 480	53 825	-17 345	<i>A. Bunuri și servicii</i>
a. Bunuri	25 850	37 609	-11 759	29 549	47 371	-17 822	a. Bunuri
b. Servicii	5 587	5 583	4	6 931	6 454	477	b. Servicii
- transport	1 498	1 916	-418	1 892	2 398	-506	- transport
- turism	1 034	1 035	-1	1 171	1 119	52	- turism
- alte servicii	3 055	2 632	423	3 868	2 937	931	- alte servicii
<i>B. Venituri</i>	1 726	4 972	-3 246	2 405	6 557	-4 152	<i>B. Venituri</i>
- din muncă	922	33	889	1 185	39	1 146	- din muncă
- din investiții directe	-17	3 318	-3 335	43	4 376	-4 333	- din investiții directe
- din investiții de portofoliu	469	566	-97	829	647	182	- din investiții de portofoliu
- din alte investiții de capital	352	1 055	-703	348	1 495	-1 147	- din alte investiții de capital
<i>C. Transferuri curente</i>	5 537	692	4 845	7 190	2 370	4 820	<i>C. Transferuri curente</i>
- administrația publică	288	81	207	929	1 229	-300	- administrația publică
- alte sectoare	5 249	611	4 638	6 261	1 141	5 120	- alte sectoare
2. Contul de capital și financiar	46 501	36 969	9 532	67 380	50 111	17 269	2. Contul de capital și financiar
<i>A. Contul de capital</i>	732	757	-25	1 225	411	814	<i>A. Contul de capital</i>
a. Transferuri de capital	681	707	-26	987	283	704	a. Transferuri de capital
- administrația publică	450	592	-142	677	70	607	- administrația publică
- alte sectoare	231	115	116	310	213	97	- alte sectoare
b. Achiziționarea/vânzarea de active nemateriale-nefinanciare	51	50	1	238	128	110	b. Achiziționarea/vânzarea de active nemateriale-nefinanciare
<i>B. Contul financiar</i>	45 769	36 212	9 557	66 155	49 700	16 455	<i>B. Contul financiar</i>
a. Investiții directe	14 148	5 425	8 723	14 267	7 220	7 047	a. Investiții directe
- ale rezidenților în străinătate	13	350	-337	18	222	-204	- ale rezidenților în străinătate
- ale nerezidenților în România	14 135	5 075	9 060	14 249	6 998	7 251	- ale nerezidenților în România
b. Investiții de portofoliu	1 510	1 705	-195	3 347	2 865	482	b. Investiții de portofoliu
- active	162	813	-651	739	635	104	- active
- pasive	1 348	892	456	2 608	2 230	378	- pasive
c. Derivate financiare	38	123	-85	247	546	-299	c. Derivate financiare
d. Alte investiții de capital	30 073	23 801	6 272	48 294	34 564	13 730	d. Alte investiții de capital
- active:	7 264	8 157	-893	10 010	10 817	-807	- active:
1. împrumuturi și credite pe termen mediu și lung	715	202	513	293	137	156	1. împrumuturi și credite pe termen mediu și lung
1.1. credite comerciale	663	17	646	233	7	226	1.1. credite comerciale
1.2. credite financiare	52	185	-133	60	130	-70	1.2. credite financiare
2. împrumuturi și credite pe termen scurt	1 666	2 551	-885	1 896	2 798	-902	2. împrumuturi și credite pe termen scurt
2.1. credite comerciale	1 423	1 545	-122	1 490	1 764	-274	2.1. credite comerciale
2.2. credite financiare	243	1 006	-763	406	1 034	-628	2.2. credite financiare
3. numerar și depozite	4 495	4 989	-494	7 340	7 370	-30	3. numerar și depozite
4. alte active	388	415	-27	481	512	-31	4. alte active
- termen lung	262	297	-35	225	225	0	- termen lung
- termen scurt	126	118	8	256	287	-31	- termen scurt
- pasive:	22 809	15 644	7 165	38 284	23 747	14 537	- pasive:
1. credite și împrumuturi de la FMI	0	134	-134	0	78	-78	1. credite și împrumuturi de la FMI
2. împrumuturi și credite pe termen mediu și lung	6 480	4 221	2 259	11 113	5 807	5 306	2. împrumuturi și credite pe termen mediu și lung
2.1. credite comerciale	242	481	-239	357	326	31	2.1. credite comerciale
2.2. credite financiare	6 238	3 740	2 498	10 756	5 481	5 275	2.2. credite financiare
3. împrumuturi și credite pe termen scurt	7 845	3 101	4 744	7 673	6 168	1 505	3. împrumuturi și credite pe termen scurt
3.1. credite comerciale	2 295	1 275	1 020	2 900	2 050	850	3.1. credite comerciale
3.2. credite financiare	5 550	1 826	3 724	4 773	4 118	655	3.2. credite financiare
4. numerar și depozite	7 690	6 790	900	15 833	10 348	5 485	4. numerar și depozite
5. alte pasive	794	1 398	-604	3 665	1 346	2 319	5. alte pasive
- termen lung	423	551	-128	2 506	196	2 310	- termen lung
- termen scurt	371	847	-476	1 159	1 150	9	- termen scurt
e. Active de rezervă BNR (net) (creștere "-" / scădere "+")	-	5 158	-5 158	-	4 505	-4 505	e. Active de rezervă BNR (net) (creștere "-" / scădere "+")
3. Erori și omisiuni (net)	624	-	624	592	-	-592	3. Erori și omisiuni (net)

BALANȚA DE PLĂȚI TRIMESTRIALĂ, 2007

milioane EUR

Articol	Trim. I			Trim. II		
	credit	debit	net	credit	debit	net
1. Contul curent	10 928	13 695	-2 767	11 187	15 401	-4 214
<i>A. Bunuri și servicii</i>	8 701	11 922	-3 221	8 883	13 061	-4 178
a. Bunuri	7 032	10 547	-3 515	7 188	11 543	-4 355
b. Servicii	1 669	1 375	294	1 695	1 518	177
- transport	485	533	-48	484	582	-98
- turism	229	214	15	286	238	48
- alte servicii	955	628	327	925	698	227
<i>B. Venituri</i>	639	1 189	-550	564	1 860	-1 296
- din muncă	286	6	280	311	12	299
- din investiții directe	9	699	-690	8	1 273	-1 265
- din investiții de portofoliu	249	145	104	133	185	-52
- din alte investiții de capital (dobânzi)	95	339	-244	112	390	-278
<i>C. Transferuri curente</i>	1 588	584	1 004	1 740	480	1 260
- administrația publică	116	370	-254	90	199	-109
- alte sectoare	1 472	214	1 258	1 650	281	1 369
2. Contul de capital și financiar	15 463	10 823	4 640	15 969	12 228	3 741
<i>A. Contul de capital</i>	140	61	79	279	92	187
Transferuri de capital	121	48	73	226	47	179
- administrația publică	49	0	49	155	0	155
- alte sectoare	72	48	24	71	47	24
Achiziționarea-vânzarea de active nemateriale-nefinanciare	19	13	6	53	45	8
<i>B. Contul financiar</i>	15 323	10 762	4 561	15 690	12 136	3 554
a. Investiții directe	3 182	921	2 261	3 704	2 468	1 236
- ale rezidenților în străinătate	2	10	-8	4	51	-47
- ale nerezidenților în România	3 180	911	2 269	3 700	2 417	1 283
b. Investiții de portofoliu	971	595	376	896	745	151
- active	185	159	26	185	159	26
- pasive	786	436	350	711	586	125
c. Derivate financiare	59	107	-48	117	143	-26
d. Alte investiții de capital	11 111	8 884	2 227	10 973	8 209	2 764
- active:	2 011	2 273	-262	2 085	2 830	-745
1. împrumuturi și credite pe termen mediu și lung	18	16	2	31	38	-7
1.1. credite comerciale	10	1	9	8	2	6
1.2. credite financiare	8	15	-7	23	36	-13
2. împrumuturi și credite pe termen scurt	334	803	-469	528	505	23
2.1. credite comerciale	240	565	-325	350	335	15
2.2. credite financiare	94	238	-144	178	170	8
3. numerar și depozite	1 603	1 349	254	1 399	2 131	-732
4. alte active	56	105	-49	127	156	-29
- termen lung	24	45	-21	46	54	-8
- termen scurt	32	60	-28	81	102	-21
- pasive:	9 100	6 611	2 489	8 888	5 379	3 509
1. credite și împrumuturi de la FMI	0	24	-24	0	23	-23
2. împrumuturi și credite pe termen mediu și lung	3 220	1 990	1 230	2 242	1 222	1 020
2.1. credite comerciale	105	77	28	115	70	45
2.2. credite financiare	3 115	1 913	1 202	2 127	1 152	975
3. împrumuturi și credite pe termen scurt	1 772	2 340	-568	1 742	1 577	165
3.1. credite comerciale	820	761	59	581	335	246
3.2. credite financiare	952	1 579	-627	1 161	1 242	-81
4. numerar și depozite	2 767	2 109	658	4 240	2 178	2 062
5. alte pasive	1 341	148	1 193	664	379	285
- termen lung	857	12	845	531	55	476
- termen scurt	484	136	348	133	324	-191
e. Active de rezervă BNR (net) (creștere "-"/scădere "+")	-	255	-255	-	571	-571
3. Erori și omisiuni (net)	-	1 873	-1 873	473	-	473

BALANȚA DE PLĂȚI TRIMESTRIALĂ, 2007

milioane EUR

Trim. III			Trim. IV			Articol
credit	debit	net	credit	debit	net	
11 831	15 921	-4 090	12 129	17 735	-5 606	1. Contul curent
9 162	13 463	-4 301	9 734	15 379	-5 645	<i>A. Bunuri și servicii</i>
7 410	11 767	-4 357	7 919	13 514	-5 595	a. Bunuri
1 752	1 696	56	1 815	1 865	-50	b. Servicii
463	599	-136	460	684	-224	- transport
355	360	-5	301	307	-6	- turism
934	737	197	1 054	874	180	- alte servicii
643	1 902	-1 259	559	1 606	-1 047	<i>B. Venituri</i>
291	10	281	297	11	286	- din muncă
11	1 407	-1 396	15	997	-982	- din investiții directe
278	172	106	169	145	24	- din investiții de portofoliu
63	313	-250	78	453	-375	- din alte investiții de capital (dobânzi)
2 026	556	1 470	1 836	750	1 086	<i>C. Transferuri curente</i>
506	274	232	217	386	-169	- administrația publică
1 520	282	1 238	1 619	364	1 255	- alte sectoare
18 850	15 214	3 636	17 098	11 846	5 252	2. Contul de capital și financiar
365	185	180	441	73	368	<i>A. Contul de capital</i>
242	144	98	398	44	354	Transferuri de capital
165	70	95	308	0	308	- administrația publică
77	74	3	90	44	46	- alte sectoare
123	41	82	43	29	14	Achiziționarea-vânzarea de active nemateriale-nefinanciare
18 485	15 029	3 456	16 657	11 773	4 884	<i>B. Contul financiar</i>
4 234	1 998	2 236	3 147	1 833	1 314	a. Investiții directe
2	110	-108	10	51	-41	- ale rezidenților în străinătate
4 232	1 888	2 344	3 137	1 782	1 355	- ale nerezidenților în România
756	696	60	724	829	-105	b. Investiții de portofoliu
185	159	26	184	158	26	- active
571	537	34	540	671	-131	- pasive
22	145	-123	49	151	-102	c. Derivate financiare
13 473	8 762	4 711	12 737	8 709	4 028	d. Alte investiții de capital
3 960	3 054	906	1 954	2 660	-706	- active:
117	33	84	127	50	77	1. împrumuturi și credite pe termen mediu și lung
102	2	100	113	2	111	1.1. credite comerciale
15	31	-16	14	48	-34	1.2. credite financiare
534	694	-160	500	796	-296	2. împrumuturi și credite pe termen scurt
443	412	31	457	452	5	2.1. credite comerciale
91	282	-191	43	344	-301	2.2. credite financiare
3 180	2 223	957	1 158	1 667	-509	3. numerar și depozite
129	104	25	169	147	22	4. alte active
54	55	-1	101	71	30	- termen lung
75	49	26	68	76	-8	- termen scurt
9 513	5 708	3 805	10 783	6 049	4 734	- pasive:
0	15	-15	0	16	-16	1. credite și împrumuturi de la FMI
2 234	1 374	860	3 417	1 221	2 196	2. împrumuturi și credite pe termen mediu și lung
43	116	-73	94	63	31	2.1. credite comerciale
2 191	1 258	933	3 323	1 158	2 165	2.2. credite financiare
1 871	1 169	702	2 288	1 082	1 206	3. împrumuturi și credite pe termen scurt
529	530	-1	970	424	546	3.1. credite comerciale
1 342	639	703	1 318	658	660	3.2. credite financiare
4 731	2 665	2 066	4 095	3 396	699	4. numerar și depozite
677	485	192	983	334	649	5. alte pasive
480	13	467	638	116	522	- termen lung
197	472	-275	345	218	127	- termen scurt
-	3 428	-3 428	-	251	-251	e. Active de rezervă BNR (net) (creștere "-"/scădere "+")
454	-	454	354	-	354	3. Erori și omisiuni (net)

POZIȚIA INVESTIȚIONALĂ INTERNAȚIONALĂ A ROMÂNIEI LA 31.12.2007

milioane EUR

Sectoare instituționale	Stoc la începutul perioadei	Tranzacții	Modificări din prețuri	Alte ajustări	Modificări din cursuri	Stoc la sfârșitul perioadei
I. Administrația publică	-6 996	-32	0	-155	71	-7 112
<i>active externe</i>	<i>2 848</i>	<i>-132</i>	<i>0</i>	<i>0</i>	<i>-268</i>	<i>2 449</i>
alte investiții	2 848	-132	0	0	-268	2 449
credite comerciale	2 052	-153	0	70	-209	1 759
credite comerciale pe termen mediu și lung	2 052	-153	0	70	-209	1 759
depozite	8	0	0	0	6	14
alte active	789	22	0	-70	-64	676
alte active pe termen lung	616	22	0	0	-64	573
alte active pe termen scurt	173	0	0	-70	-1	103
<i>pasive externe</i>	<i>9 844</i>	<i>-99</i>	<i>0</i>	<i>155</i>	<i>-339</i>	<i>9 561</i>
investiții de portofoliu	2 640	-94	0	0	3	2 549
obligațiuni	2 620	-177	0	0	-3	2 439
instrumente ale pieței monetare	20	83	0	0	7	110
alte investiții	7 205	-6	0	155	-342	7 012
credite comerciale	31	-21	0	0	2	11
credite comerciale pe termen mediu și lung	31	-21	0	0	2	11
credite financiare	7 174	-19	0	155	-339	6 970
credite financiare pe termen mediu și lung	7 174	-22	0	158	-339	6 970
credite financiare pe termen scurt	0	3	0	-3	0	0
depozite	0	35	0	0	-5	30
alte pasive	0	0	0	0	0	0
alte pasive pe termen lung	0	0	0	0	0	0
alte pasive pe termen scurt	0	0	0	0	0	0
II. Autoritatea monetară	22 850	4 447	610	0	-864	27 044
<i>active externe</i>	<i>22 956</i>	<i>4 515</i>	<i>610</i>	<i>0</i>	<i>-865</i>	<i>27 215</i>
alte investiții	21	10	0	0	-2	29
alte active	21	10	0	0	-2	29
alte active pe termen lung	21	10	0	0	-2	29
rezerve	22 935	4 504	610	0	-863	27 187
aur	1 625	0	254	0	0	1 880
rezerva valutară	21 310	4 504	356	0	-863	25 307
<i>pasive externe</i>	<i>106</i>	<i>67</i>	<i>0</i>	<i>0</i>	<i>-2</i>	<i>171</i>
alte investiții	106	67	0	0	-2	171
credite financiare	79	-78	0	0	-1	0
credite financiare pe termen mediu și lung (FMI)	79	-78	0	0	-1	0
depozite	0	145	0	0	0	145
alte pasive	27	0	0	0	-1	26
alte pasive pe termen lung	27	0	0	0	-1	26
III. Sectorul bancar	-16 296	-8 990	-56	-640	1 085	-24 896
<i>active externe</i>	<i>1 594</i>	<i>-78</i>	<i>0</i>	<i>172</i>	<i>148</i>	<i>1 836</i>
investiții directe	140	7	0	-6	0	142
participații la capital și profitul reinvestit	132	7	0	-6	1	134
alte capitaluri	8	0	0	0	0	8
investiții de portofoliu	165	86	0	0	0	250
acțiuni	29	70	0	0	0	99
obligațiuni	136	13	0	0	0	149
instrumente ale pieței monetare	0	3	0	0	0	3
derivate financiare	0	-178	0	178	0	0
alte investiții	1 290	7	0	0	148	1 444
credite financiare	110	94	0	0	-29	175
credite financiare pe termen mediu și lung	65	56	0	0	0	121
credite financiare pe termen scurt	45	38	0	0	-29	54
depozite	1 091	-45	0	0	140	1 186
alte active	89	-43	0	0	36	83
alte active pe termen lung	59	-29	0	0	0	30
alte active pe termen scurt	30	-13	0	0	36	53
<i>pasive externe</i>	<i>17 890</i>	<i>8 912</i>	<i>56</i>	<i>812</i>	<i>-938</i>	<i>26 732</i>
investiții directe	5 982	1 188	56	342	-446	7 122
participații la capital și profitul reinvestit	5 272	1 049	56	266	-431	6 211
alte capitaluri	710	139	0	76	-15	911
investiții de portofoliu	903	-40	0	-67	28	823
acțiuni	17	48	0	0	0	65
obligațiuni	886	-88	0	-67	28	758
derivate financiare	0	-470	0	470	0	0
alte investiții	11 005	8 235	0	67	-519	18 787
credite financiare	6 965	620	0	67	-33	7 618
credite financiare pe termen mediu și lung	4 652	1 962	0	67	35	6 714
credite financiare pe termen scurt	2 314	-1 342	0	0	-68	904
depozite	3 985	7 631	0	0	-472	11 143
alte pasive	55	-15	0	0	-14	26
alte pasive pe termen scurt	55	-15	0	0	-14	26

POZIȚIA INVESTIȚIONALĂ INTERNAȚIONALĂ A ROMÂNIEI LA 31.12.2007

continuare

milioane EUR

Sectoare instituționale	Stoc la începutul perioadei	Tranzacții	Modificări din prețuri	Alte ajustări	Modificări din cursuri	Stoc la sfârșitul perioadei
IV. Alte sectoare	-36 450	-11 880	-1 639	-1 316	2 207	-49 078
<i>active externe</i>	4 664	859	0	91	-43	5 570
investiții directe	527	196	0	21	-44	700
participații la capital și profit reinvestit	259	18	0	4	-14	267
alte capitaluri	269	178	0	17	-30	433
investiții de portofoliu	1 098	-189	0	0	0	909
acțiuni	422	103	0	0	0	525
obligațiuni	555	-202	0	0	0	353
instrumente ale pieței monetare	121	-90	0	0	0	31
derivate financiare	0	-70	0	70	0	0
alte investiții	3 038	922	0	0	1	3 961
credite comerciale	445	201	0	0	0	646
credite comerciale pe termen mediu și lung	21	-73	0	52	0	0
credite comerciale pe termen scurt	424	273	0	-52	0	646
credite financiare	1 510	604	0	0	0	2 114
credite financiare pe termen mediu și lung	174	14	0	0	0	188
credite financiare pe termen scurt	1 336	590	0	0	0	1 926
depozite	1 063	75	0	0	-1	1 137
alte active	20	43	0	0	1	64
alte active pe termen scurt	19	45	0	0	0	64
alte active pe termen lung	1	-3	0	0	2	0
<i>pasive externe</i>	41 113	12 739	1 639	1 407	-2 250	54 648
investiții directe	28 530	6 062	1 639	1 486	-2 069	35 648
participații la capital și profit reinvestit	21 744	2 498	1 639	1 013	-1 605	25 289
alte capitaluri	6 785	3 564	0	473	-464	10 358
investiții de portofoliu	1 235	512	0	-66	-3	1 678
acțiuni	1 141	513	0	0	0	1 654
obligațiuni	69	-1	0	-66	-3	0
instrumente ale pieței monetare	25	0	0	0	0	25
derivate financiare	0	-76	0	76	0	0
alte investiții	11 349	6 241	0	-89	-178	17 322
credite comerciale	2 745	903	0	0	22	3 669
credite comerciale pe termen mediu și lung	281	52	0	0	22	355
credite comerciale pe termen scurt	2 464	850	0	0	0	3 314
credite financiare	8 604	5 329	0	-106	-200	13 628
credite financiare pe termen mediu și lung	5 635	3 335	0	-106	-200	8 665
credite financiare pe termen scurt	2 969	1 994	0	0	0	4 963
depozite	0	0	0	0	0	0
alte pasive	0	9	0	17	0	26
alte pasive pe termen lung	0	-15	0	17	0	1
alte pasive pe termen scurt	0	24	0	0	0	24
TOTAL	-36 891	-16 455	-1 085	-2 112	2 500	-54 042

POZIȚIA INVESTIȚIONALĂ INTERNAȚIONALĂ A ROMÂNIEI LA 31.12.2007

milioane EUR

Articol	Stoc la începutul perioadei	Tranzacții	Modificări din prețuri	Alte ajustări	Modificări din cursuri	Stoc la sfârșitul perioadei
Total	-36 891	-16 455	-1 085	-2 112	2 500	-54 042
<i>din care:</i>						
Active externe	32 062	5 164	610	262	-1 027	37 071
investiții directe	668	203	0	15	-44	842
investiții de portofoliu	1 263	-104	0	0	0	1 160
derivate financiare	0	-247	0	247	0	0
alte investiții	7 196	807	0	0	-121	7 883
rezerve	22 935	4 504	610	0	-863	27 187
Pasive externe	68 953	21 619	1 695	2 374	-3 528	91 114
investiții directe	34 512	7 250	1 695	1 828	-2 515	42 770
investiții de portofoliu	4 777	378	0	-133	29	5 051
derivate financiare	0	-546	0	546	0	0
alte investiții	29 664	14 537	0	133	-1 041	43 294
Poziția netă	-36 891	-16 455	-1 085	-2 112	2 501	-54 042
investiții directe	-33 844	-7 047	-1 695	-1 813	2 472	-41 928
investiții de portofoliu	-3 514	-482	0	133	-28	-3 891
derivate financiare	0	299	0	-299	0	0
alte investiții	-22 468	-13 730	0	-133	920	-35 411
rezerve	22 935	4 504	610	0	-863	27 187
Active externe	32 062	5 164	610	262	-1 027	37 071
A. Investiții directe ale rezidenților în străinătate	668	203	0	15	-43	842
- participații la capital	391	26	0	-3	-13	401
- alte capitaluri	277	178	0	17	-30	442
B. Investiții de portofoliu	1 263	-104	0	0	0	1 160
- investiții de natura obligațiunilor	691	-189	0	0	0	502
- investiții de natura acțiunilor	451	-87	0	0	260	624
- instrumente ale pieței monetare	121	173	0	0	-260	34
C. Derivate financiare	0	-247	0	247	0	0
D. Alte investiții	7 196	807	0	0	-121	7 883
- împrumuturi și credite	4 117	745	0	0	-168	4 694
- împrumuturi și credite pe termen lung	2 311	-156	0	122	-210	2 068
- împrumuturi și credite pe termen scurt	1 805	901	0	-122	41	2 626
- numerar și depozite	2 161	30	0	0	146	2 337
- alte active	918	32	0	0	-98	852
- termen mediu și lung	696	0	0	0	-64	632
- termen scurt	223	32	0	0	-34	221
E. Active de rezervă (BNR)	22 935	4 505	610	0	-863	27 187
- aur monetar	1 625	0	254	0	0	1 880
- rezerva valutară	21 310	4 505	356	0	-863	25 307
Pasive externe	68 953	21 619	1 695	2 374	-3 528	91 113
A. Investiții directe ale nerezidenților în România	34 512	7 250	1 695	1 828	-2 515	42 770
- participații la capital	27 016	3 547	1 695	1 279	-2 036	31 501
- alte capitaluri	7 496	3 703	0	549	-479	11 269
B. Investiții de portofoliu	4 777	378	0	-133	28	5 051
- de natura acțiunilor	1 158	561	0	0	0	1 719
- de natura obligațiunilor	3 575	-266	0	-133	22	3 197
- instrumente ale pieței monetare	44	83	0	0	7	135
C. Derivate financiare	0	-546	0	546	0	0
D. Alte investiții	29 664	14 537	0	133	-1 041	43 293
- împrumuturi și credite	25 597	6 733	0	133	-566	31 897
- împrumuturi și credite pe termen lung	17 851	5 229	0	136	-498	22 717
- împrumuturi și credite pe termen scurt	7 746	1 505	0	-3	-68	9 180
- numerar și depozite	3 985	7 810	0	0	-477	11 318
- alte pasive	83	-6	0	0	2	78
- termen mediu și lung	27	-15	0	0	16	27
- termen scurt	56	9	0	0	-14	51

POZIȚIA INVESTIȚIONALĂ INTERNAȚIONALĂ A ROMÂNIEI, 2003 - 2007

milioane EUR, sfârșitul perioadei

Sectoare instituționale	2003	2004	2005	2006	2007
I. Autoritatea monetară	6 999	11 518	18 027	22 850	27 044
- active	7 503	11 944	18 279	22 956	27 215
- pasive	504	426	252	106	171
II. Administrația publică	-4 842	-5 738	-6 374	-6 996	-7 112
- active	3 148	3 235	3 753	2 848	2 449
- pasive	7 990	8 973	10 127	9 844	9 561
III. Sectorul bancar	-1 587	-3 662	-8 563	-16 296	-24 896
- active	975	1 418	1 324	1 594	1 836
- pasive	2 562	5 080	9 887	17 890	26 732
IV. Alte sectoare	-13 583	-18 572	-26 237	-36 449	-49 078
- active	864	1 095	2 385	4 664	5 570
- pasive	14 447	19 667	28 622	41 113	54 648
Poziția netă	-13 013	-16 454	-23 147	-36 891	-54 042
- active	12 490	17 692	25 741	32 062	37 071
- pasive	25 503	34 146	48 888	68 953	91 113

REZERVA INTERNAȚIONALĂ BRUTĂ A ROMÂNIEI, 2003 - 2007

milioane EUR, sfârșitul perioadei

	2003	2004	2005	2006	2007
<i>Banca Națională a României</i>	7 492	11 933	18 259	22 935	27 187
- Aur	1 118	1 085	1 461	1 625	1 880
- DST	0	0	0	0	0
- valute convertibile	6 374	10 848	16 798	21 310	25 307
<i>Bănci comerciale</i>	756	1 220	1 103	1 302	1 445
- valute convertibile	756	1 220	1 103	1 302	1 445
Rezerva internațională brută	8 248	13 153	19 362	24 237	28 632
din care:					
Rezerva valutară brută	7 130	12 068	17 901	22 612	26 752

EVOLUȚIA INDICATORILOR DE ÎNDATORARE EXTERNĂ, 2003 - 2007

	2003	2004	2005	2006	2007
Datorie externă (DE) - mil. EUR	17 835	21 504	30 914	41 196	58 531
- termen mediu și lung (TML)	15 859	18 298	24 642	28 622	38 359
- termen scurt (TS)	1 976	3 206	6 272	12 574	20 172
PIB					
- milioane EUR	52 605	60 808	79 532	97 754	121 268
Exportul de bunuri și servicii - mil. EUR (EXP)	18 285	21 838	26 359	31 438	36 480
Importul de bunuri și servicii - mil. EUR (IMP)	22 178	27 374	34 510	43 192	53 825
Serviciul datoriei externe - mil. EUR (SDE)	3 808	4 972	13 578	19 801	29 925
- rate de capital	3 033	4 117	12 415	18 191	27 626
- rate de dobândă (DOB)	775	855	1 163	1 610	2 299
Rezerva oficială internațională (mil. EUR)	7 492	11 933	18 259	22 935	27 187
Indicatori	<i>procente (%)</i>				
DE/PIB	33,9	35,4	38,9	42,1	48,3
TML/PIB	30,1	30,1	31,0	29,3	31,6
DE/EXP	97,5	98,5	117,3	131,0	160,4
TML/EXP	86,7	83,8	93,5	91,0	105,2
SDE/EXP	20,8	22,8	51,5	63,0	82,0
SDE/PIB	7,2	8,2	17,1	20,3	24,7
SDE/RV	50,8	41,7	74,4	86,3	110,1
DOB/EXP	4,2	3,9	4,4	5,1	6,3
TS/DE	11,1	14,9	20,3	30,5	34,5
Multilaterale/DE	28,9	24,1	18,4	13,8	9,3
RV/IMP (luni)	4,1	5,2	6,3	6,4	6,1