

DOCENDO



DISCIMUS

BANCA NAȚIONALĂ A ROMÂNIEI

ACADEMICA



Sectorul bancar și creșterea economică

Florin Georgescu
Prim-viceguvernator
Banca Națională a României

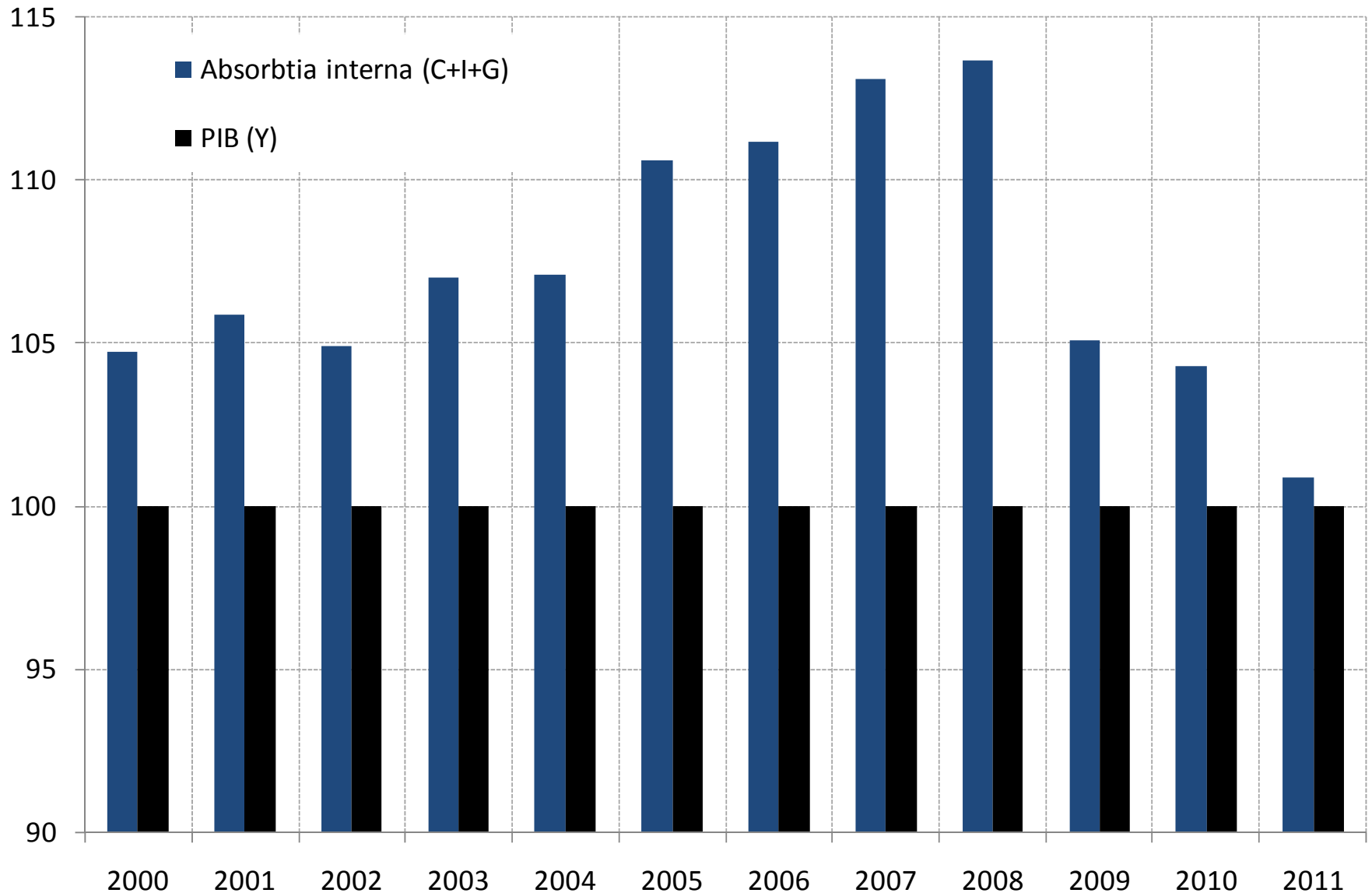
Brașov, 15 februarie 2013

CUPRINS

- ↪ **Aspecte principiale privind formarea PIB..... 3**
- ↪ **Modificări structurale în economie..... 9**
- ↪ **Evoluții în sistemul bancar..... 22**
- ↪ **Soluții pentru capitalizarea economiei.....35**

Aspecte principale privind formarea PIB

Absorbția internă și PIB



Rata de economisire și de investire în economie

pondere în PIB, procente

	2000	2001	2002	2003	2004	2005	2006	2007	2008	2009	2010	2011
Rata de economisire (Re)	15,7	16,7	18,7	16,2	15,3	14,7	16,1	17,6	19,7	21,2	20,4	24,5
Rata de investire (Ri)	19,4	22,2	22,0	22,0	23,7	23,3	26,5	31,0	31,3	25,4	24,8	28,8
Re-Ri = def. contului curent	-3,7	-5,5	-3,3	-5,8	-8,4	-8,6	-10,4	-13,4	-11,6	-4,2	-4,4	-4,3

Rata de economisire = $(\text{VNDB} - \text{Consum final total}) / \text{PIB} \times 100$

Venitul național disponibil brut (VNDB) = PIB + Sold cont venituri + Sold cont transferuri curente
(Balanța de plăți) *(Balanța de plăți)*

Rata de investire = $\text{Formarea brută de capital} / \text{PIB} \times 100$

Sursa: Institutul Național de Statistică, calcule Banca Națională a României

Etapele determinării PIB prin metoda de producție (1)

➤ **$P - CI = VAB$**

P – producția totală;

CI – consumul intermediar;

VAB – valoarea adăugată brută.

➤ **$PIB = VAB + IP - SP$**

PIB – produsul intern brut;

IP – impozitele pe produs (TVA, accize, taxe vamale etc.);

SP – subvențiile pe produs.

- *PIB-ul reprezintă sursa consumului populației și a investițiilor private (firme și populație), precum și a cheltuielilor cu bunurile și serviciile publice (inclusiv investițiile publice)*

Etapele determinării PIB prin metoda de producție (2)

- Presupunem că în economia reală funcționează numai trei companii, care prezintă următoarea situație privind crearea valorii adăugate brute

Compania	P (mld. lei)	CI (mld. lei)	VAB (mld. lei)
A	10	2	8
B	12	6	6
C	5	10	-5
Total economie	27	18	9

Relevanța excedentului brut din exploatare (profitului) în formarea PIB

➤ **VAB = EBE + Salarii + Impozite pe proprietate – SP**



➤ **EBE (profit) = VAB – (Salarii+Impozite pe proprietate) – SP**

EBE (profit) – excedentul brut din exploatare → investiții → creștere economică
→ locuri de muncă → venituri bugetare → bunuri și servicii publice mai multe și
de calitate mai bună

➤ Situație **normală**:

EBE (profit) > 0

➤ Situație **anormală**:

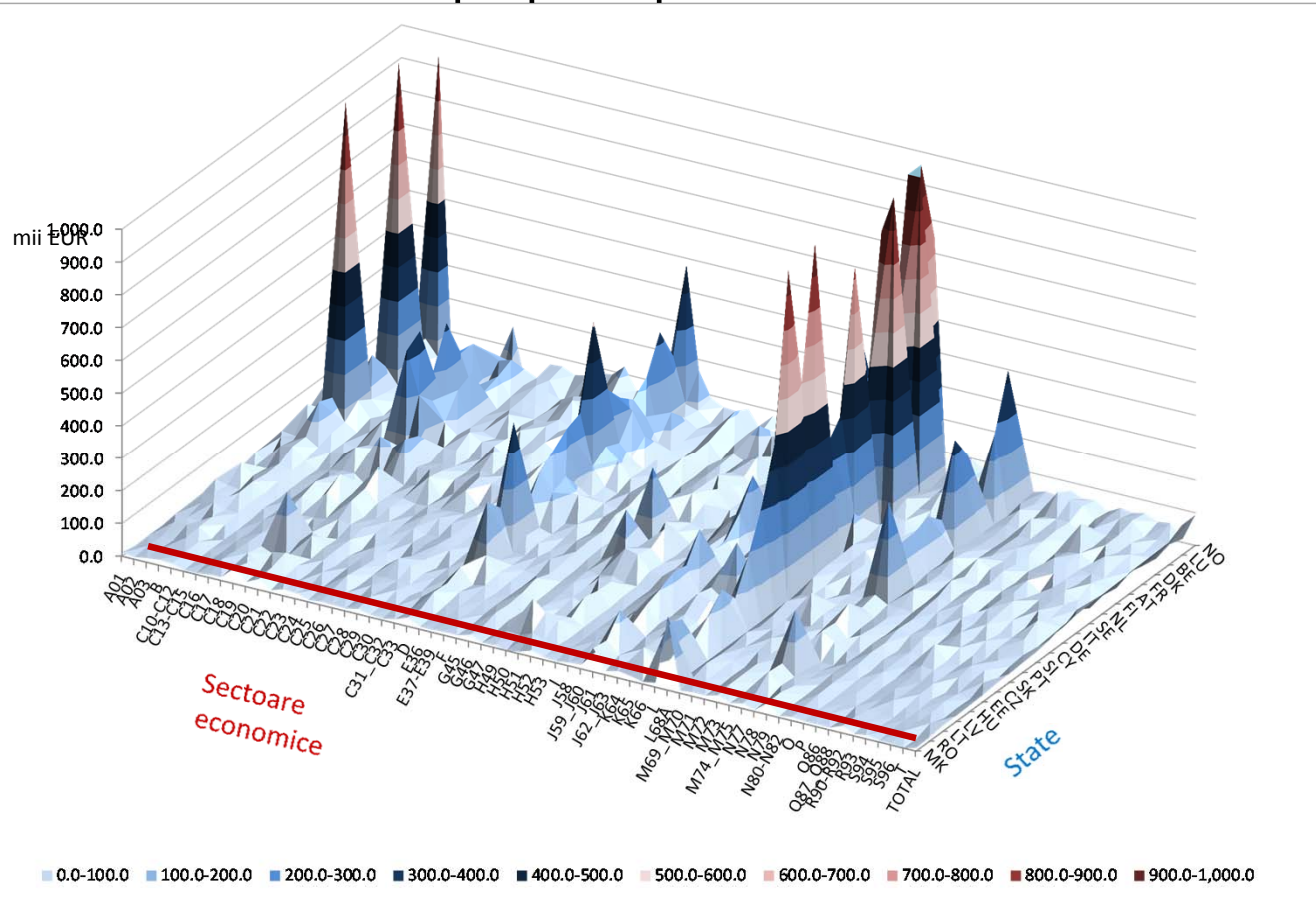
EBE (pierdere) < 0

- Activitate cu pierdere planificată (industria mineritului, transportul public, eventual întreprinderi nou înființate)
- Subdimensionarea *veniturilor* prin nefectuarea tranzacțiilor efective (inclusiv subevaluarea producției vândute la extern de către investorii străini, în cadrul utilizării prețurilor de transfer al profitului)
- Supradimensionarea *cheltuielilor*, inclusiv de către firmele străine care practică prețurile de transfer

Modificări structurale în economie

Structura pe ramuri a economiei relevă un aport de VAB foarte redus

Nivelul VAB/salariat pe principalele sectoare economice



➤ Primele locuri

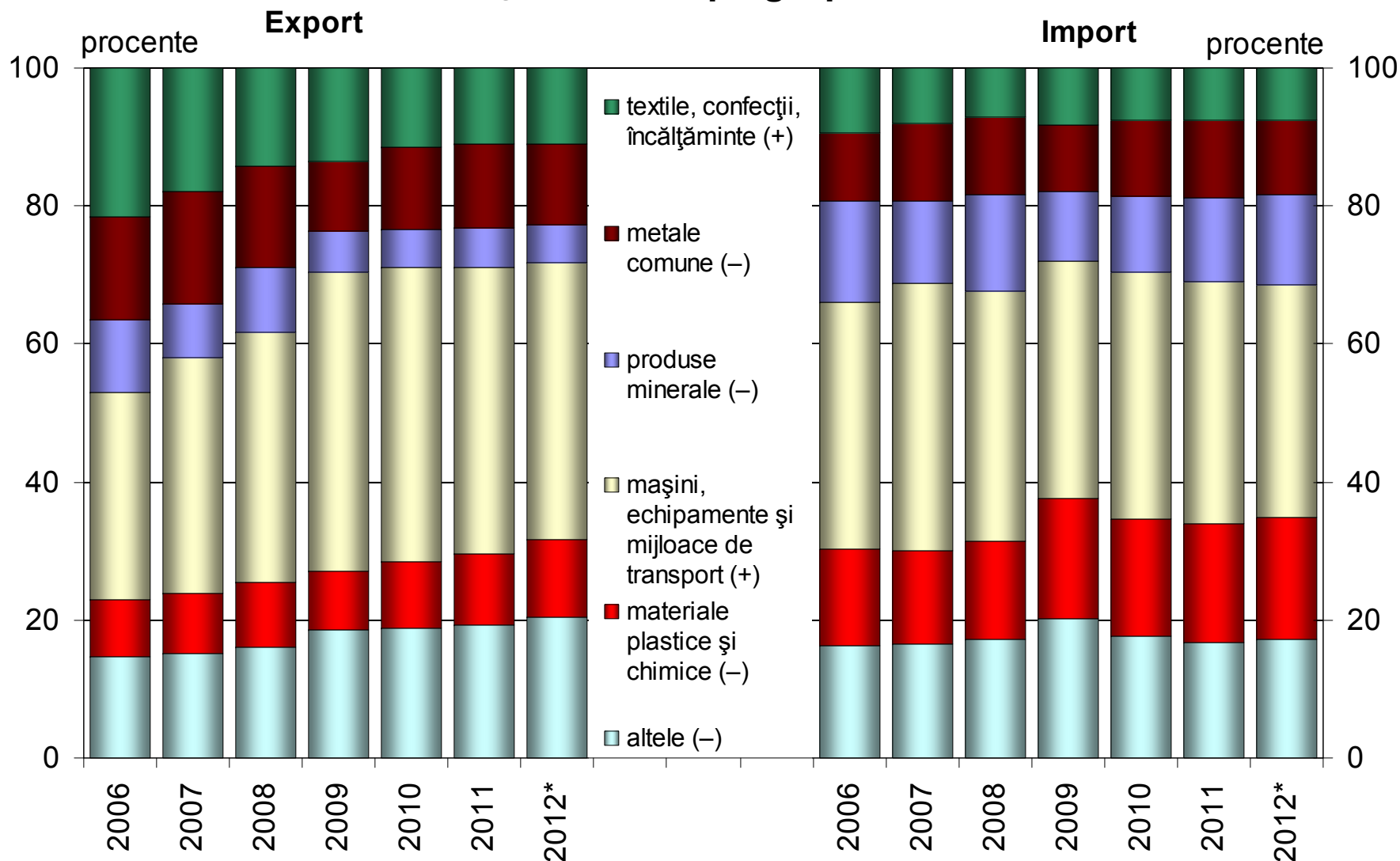
- Norvegia (92 300 EUR)
- Luxemburg (91 600 EUR)
- Belgia (68 500 EUR)
- Franța (63 500 EUR)
- Germania (52 400 EUR)

➤ România (11 600 EUR) – penultima poziție

- Agricultură slab dotată
- Industrie cu grad modest de prelucrare
- Supratertializare, în raport cu industria manufacturieră, cu o contribuție mică de VAB pe salariat a sectorului serviciilor

Sursa datelor: Eurostat

Comerțul exterior pe grupe de mărfuri

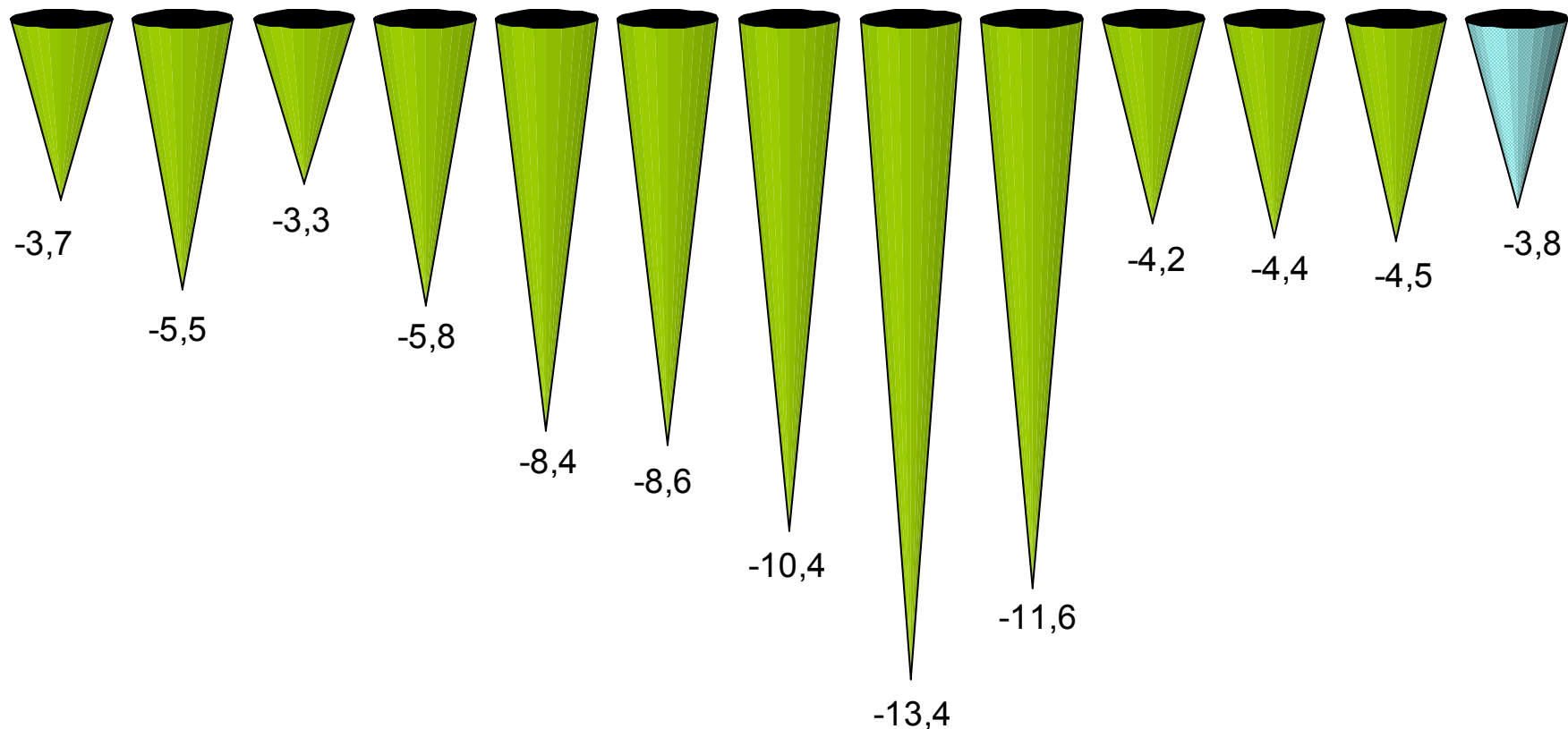


Sursa: Institutul Național de Statistică

* ian.-oct.

Soldul contului curent

procente în PIB



2000 2001 2002 2003* 2004* 2005* 2006* 2007* 2008* 2009* 2010* 2011* 2012*e

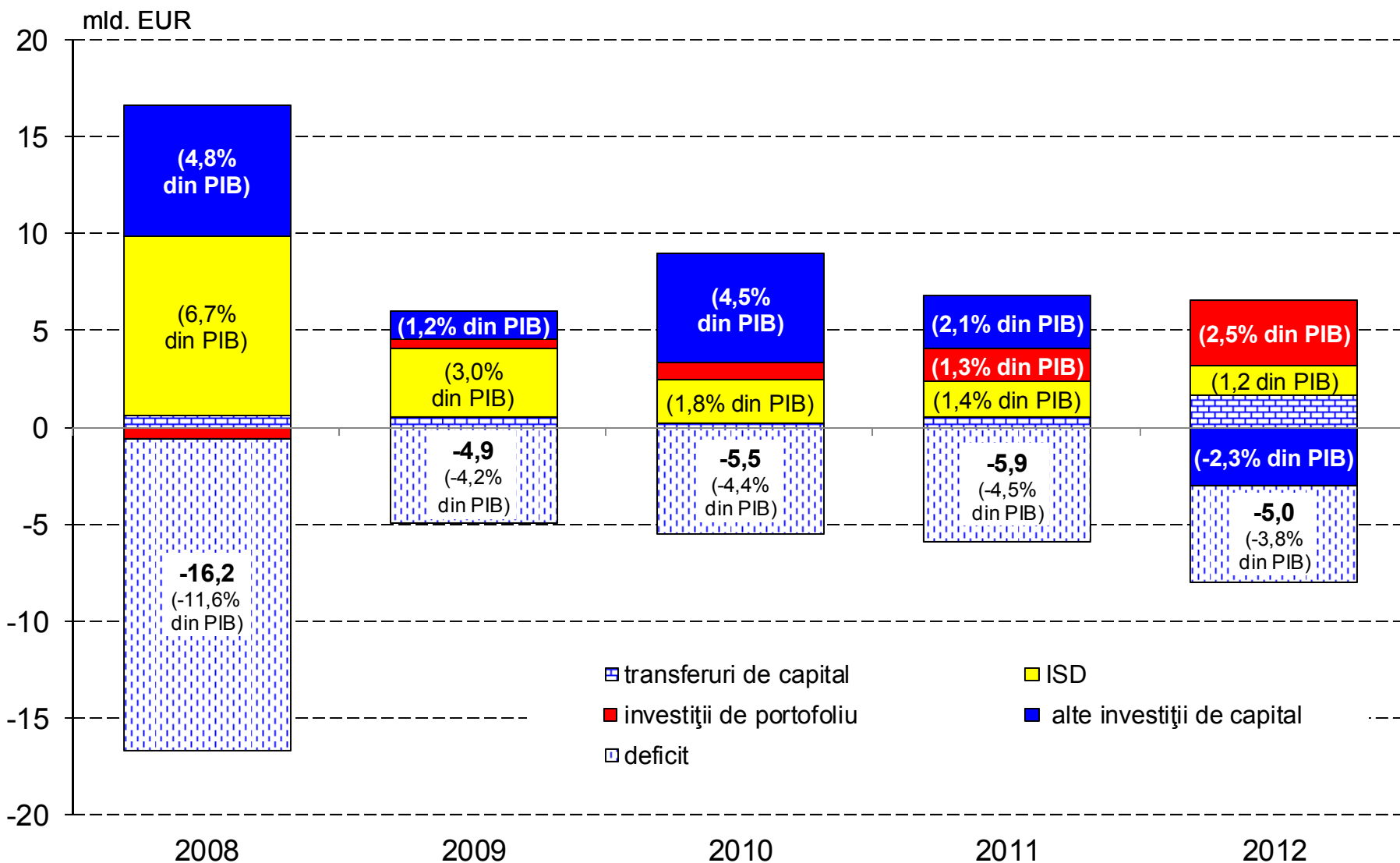
*) include profitul reinvestit

2012: -5 039,4 mil. EUR, mai mic cu 15,1% față de 2011

Sursa: Institutul Național de Statistică, Banca Națională a României, Comisia Națională de Prognoză

e) estimare

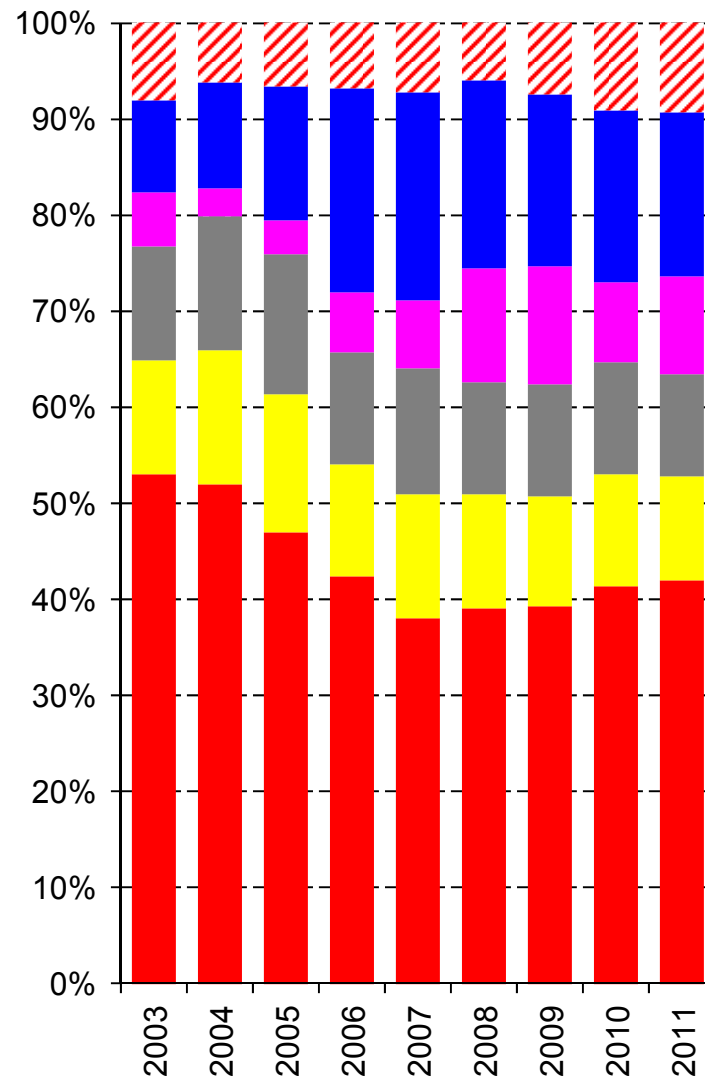
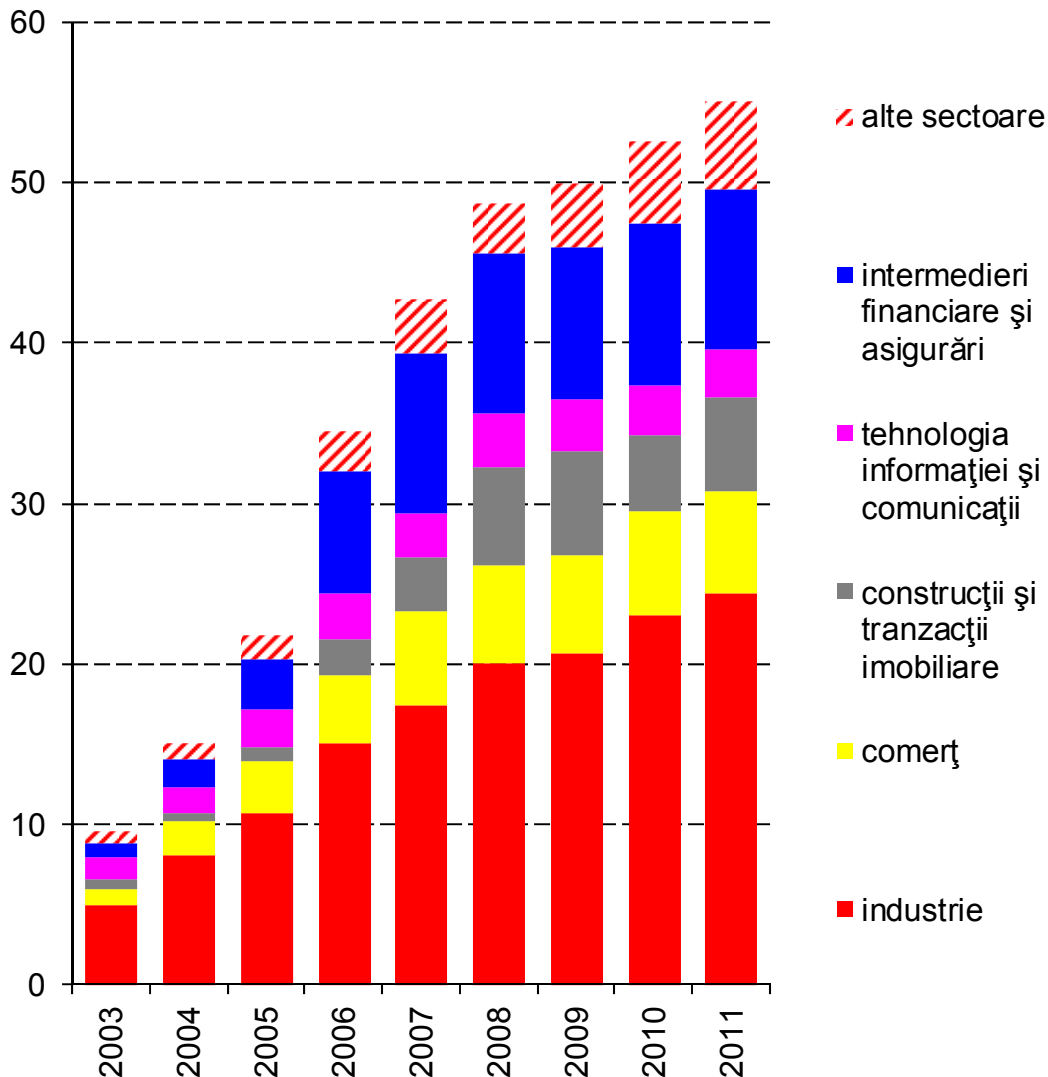
Finanțarea deficitului de cont curent



Sursa: BNR, INS, CNP

Volumul și destinația investițiilor străine directe

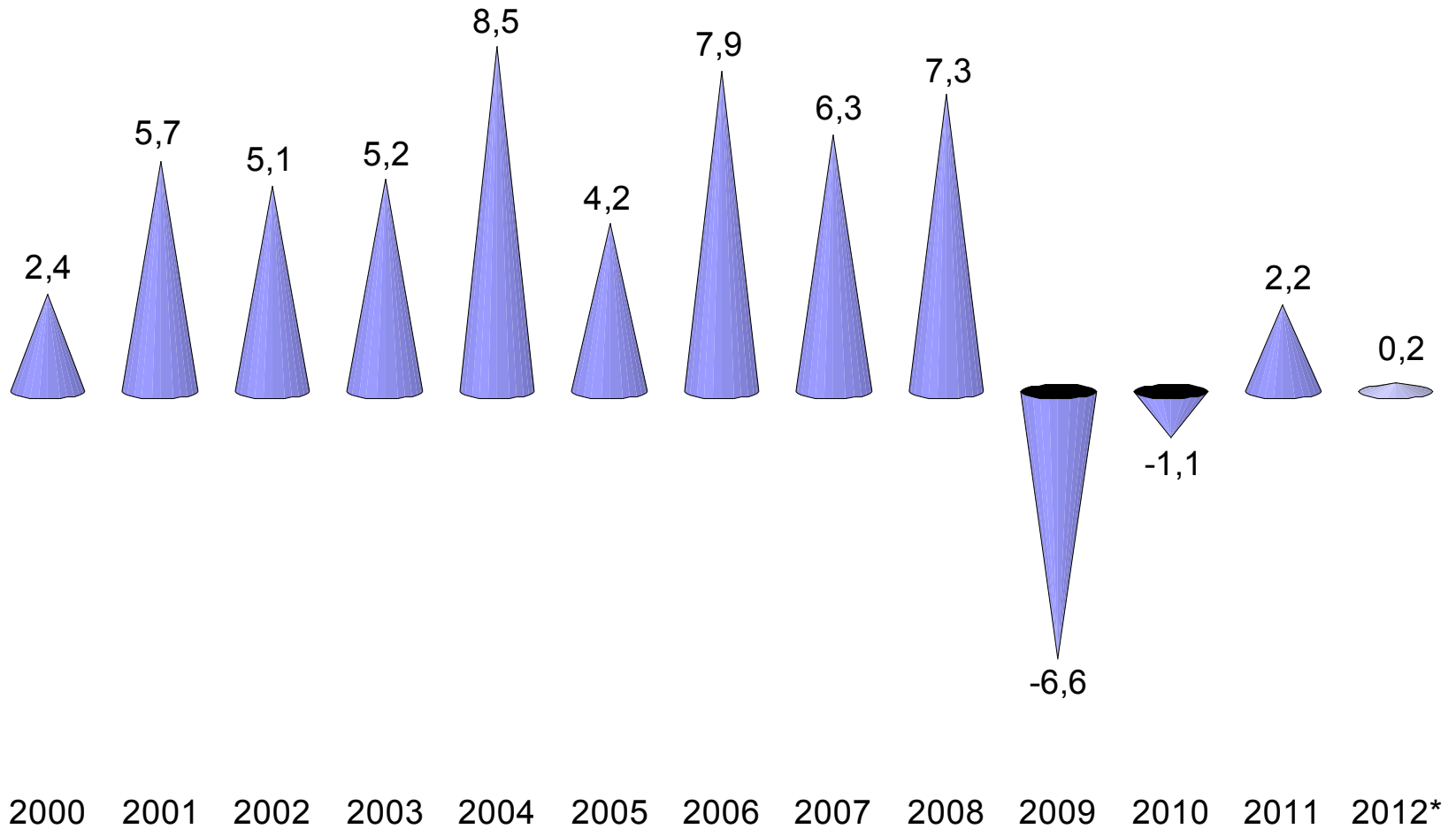
mld. EUR



Sursa: BNR

PIB real

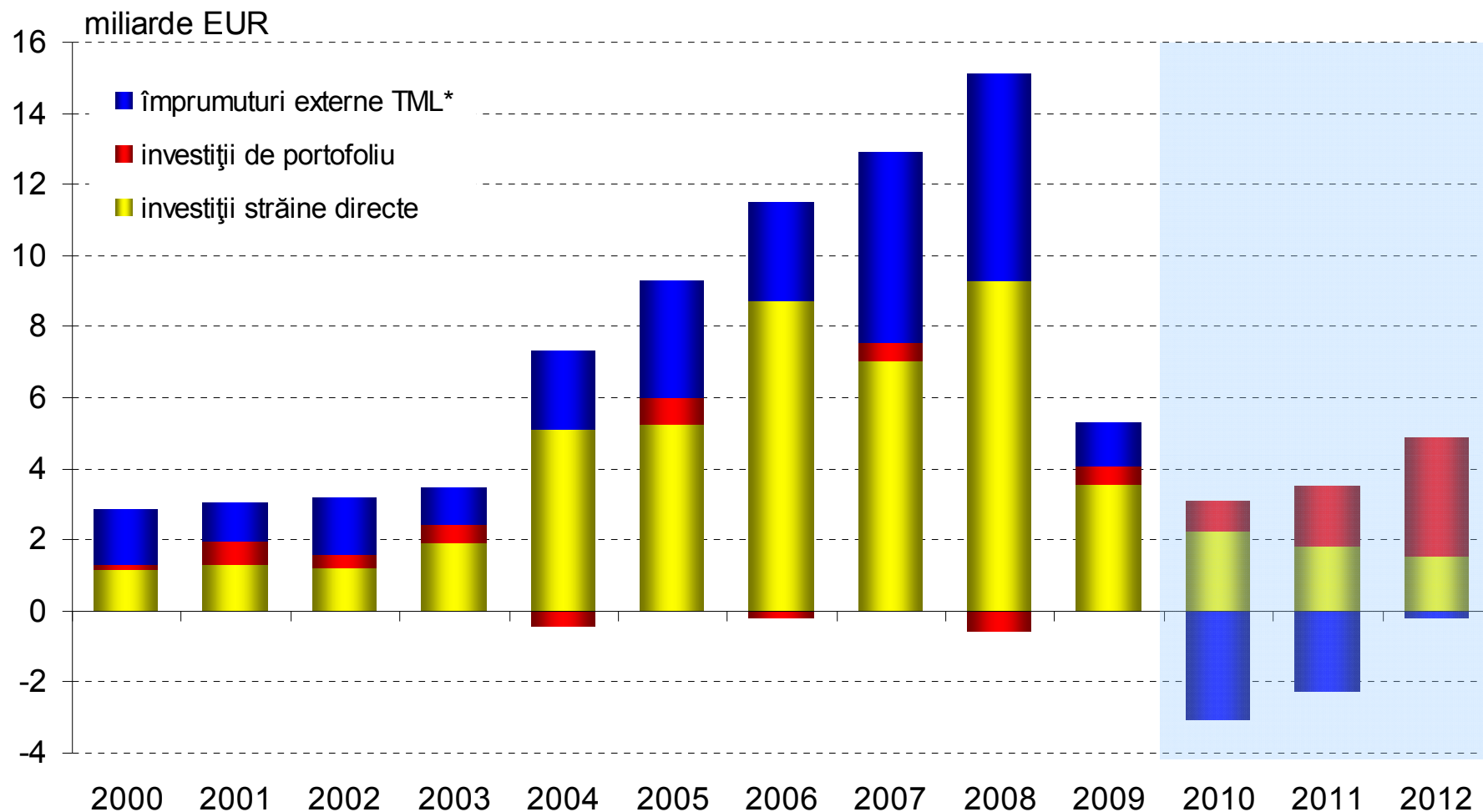
variație procentuală anuală, date brute



* estimare „semnal”

Sursa: Institutul Național de Statistică, Comisia Națională de Prognoză

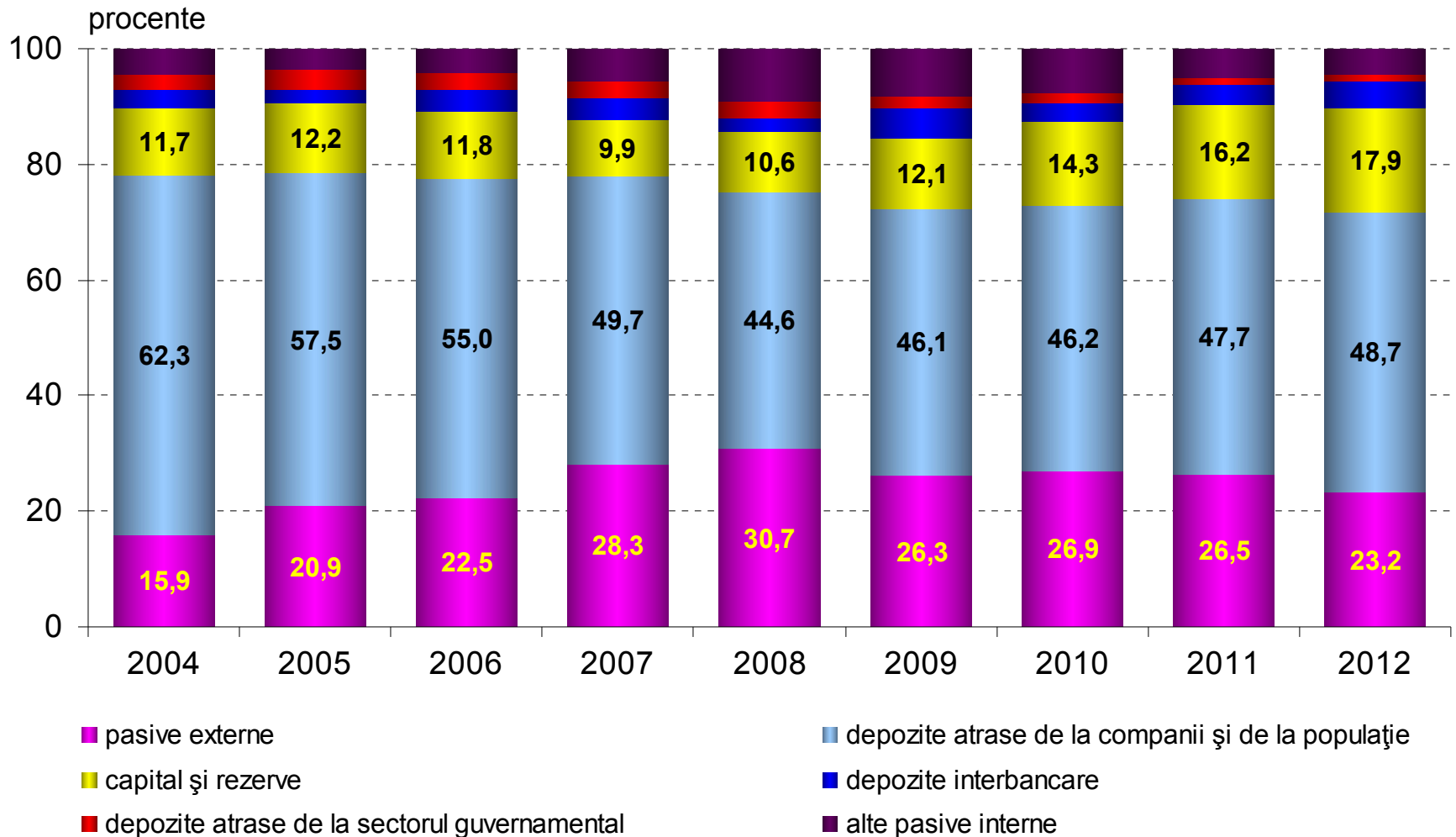
România: diminuare semnificativă a fluxurilor nete de capital ulterior declanșării crizei financiare internaționale



Sursa: BNR

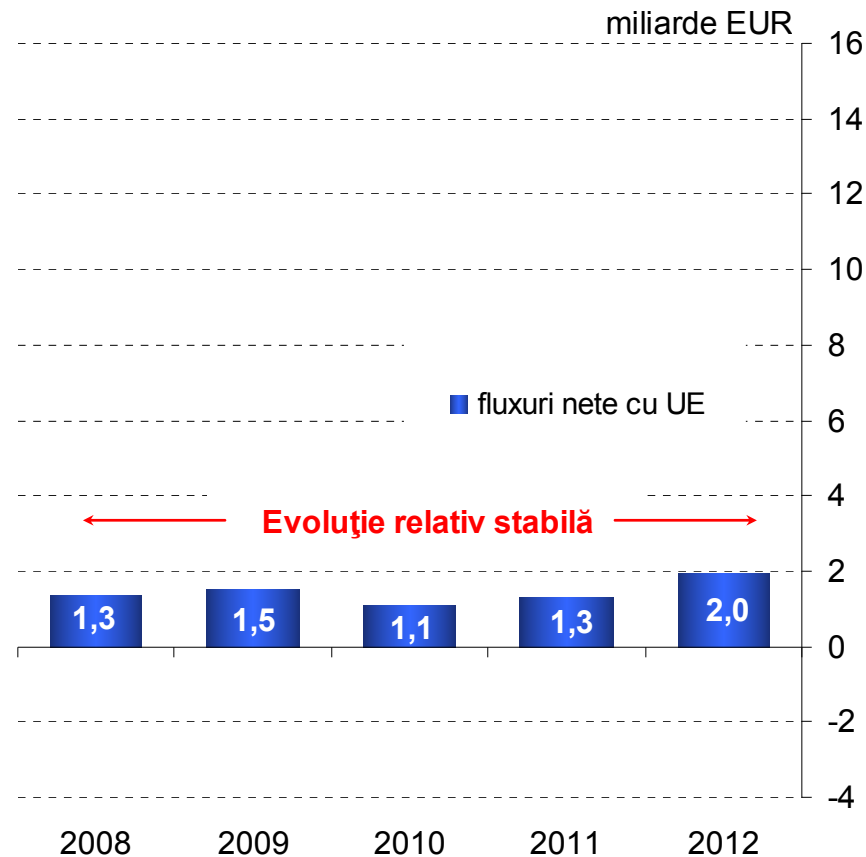
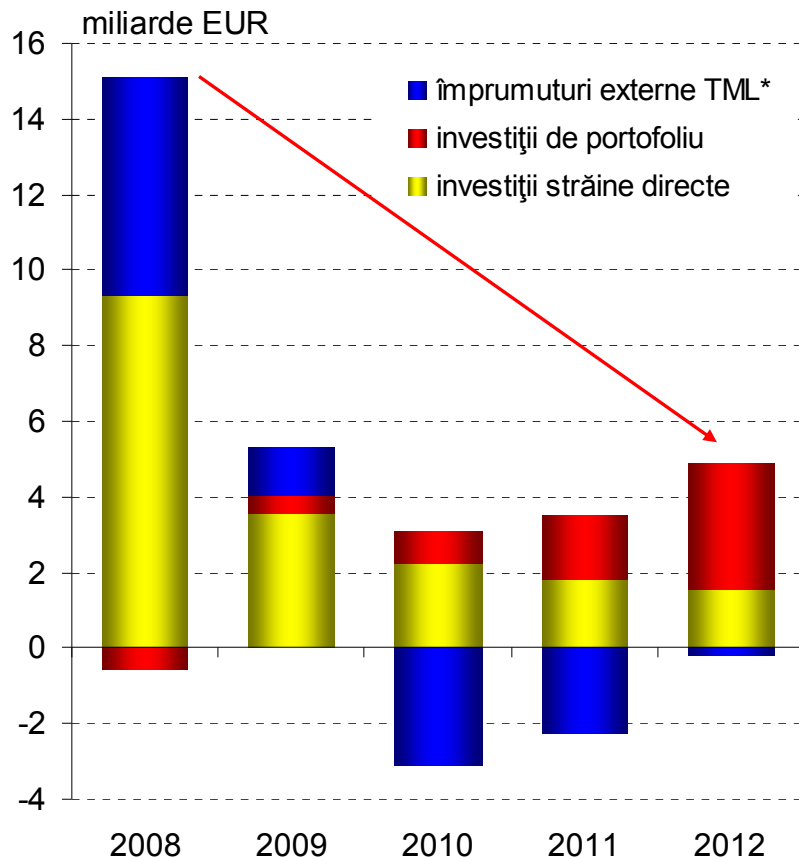
* cu excepția fluxurilor nete aferente acordului multilateral UE-FMI-IFI

Evoluția structurii pasivelor bancare



Sursa: BNR, Bilanțuri monetare

Restrângerea fluxurilor nete de capital a fost compensată în mică măsură de îmbunătățirea absorbției de fonduri europene

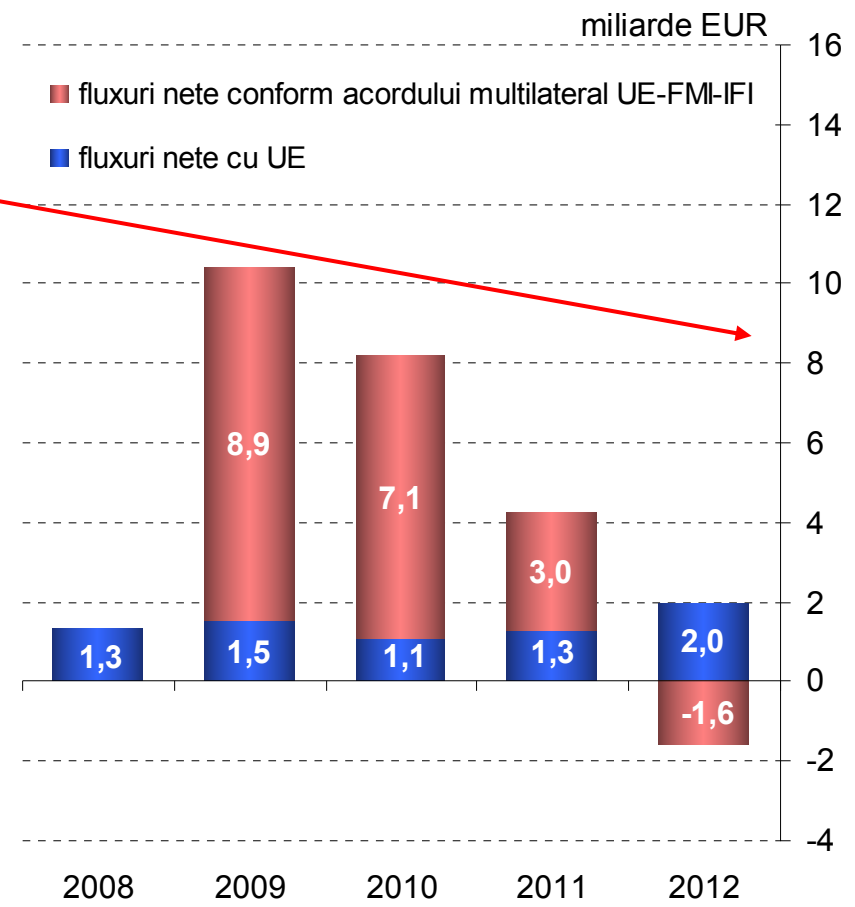
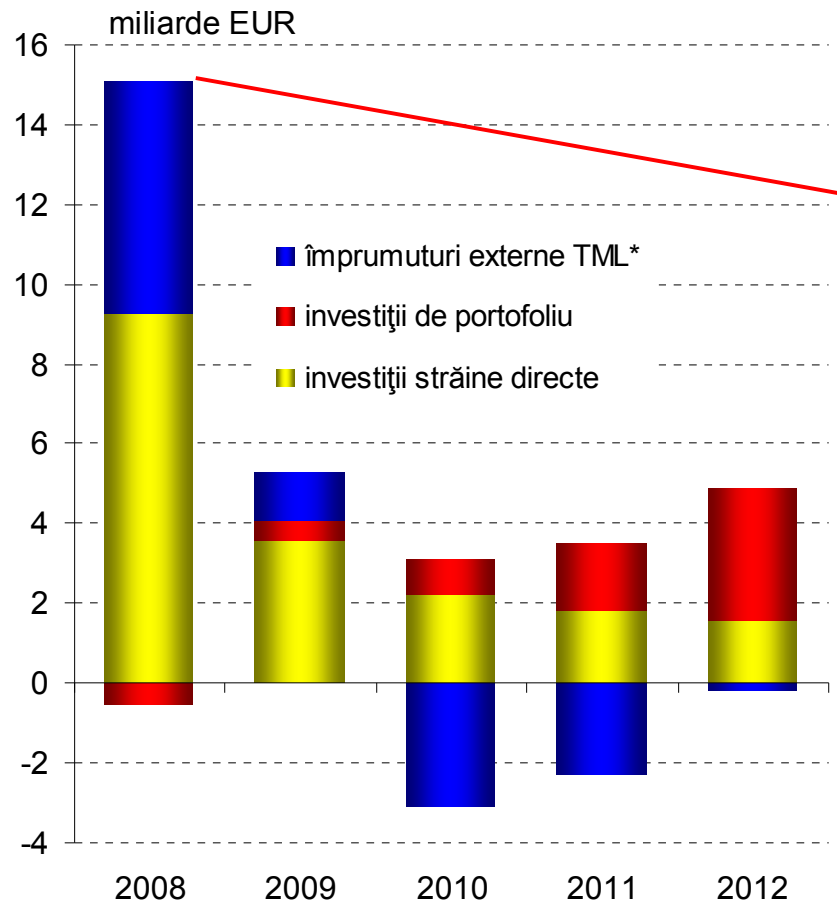


* cu excepția fluxurilor nete aferente acordului nr UE-FMI-IFI

Sursa: BNR

Sursa: MFP

Contribuția limitată a fondurilor europene la compensarea restrângerii fluxurilor nete de capital a impus apelul la finanțarea UE-FMI-IFI



* cu excepția fluxurilor nete aferente acordului multilateral

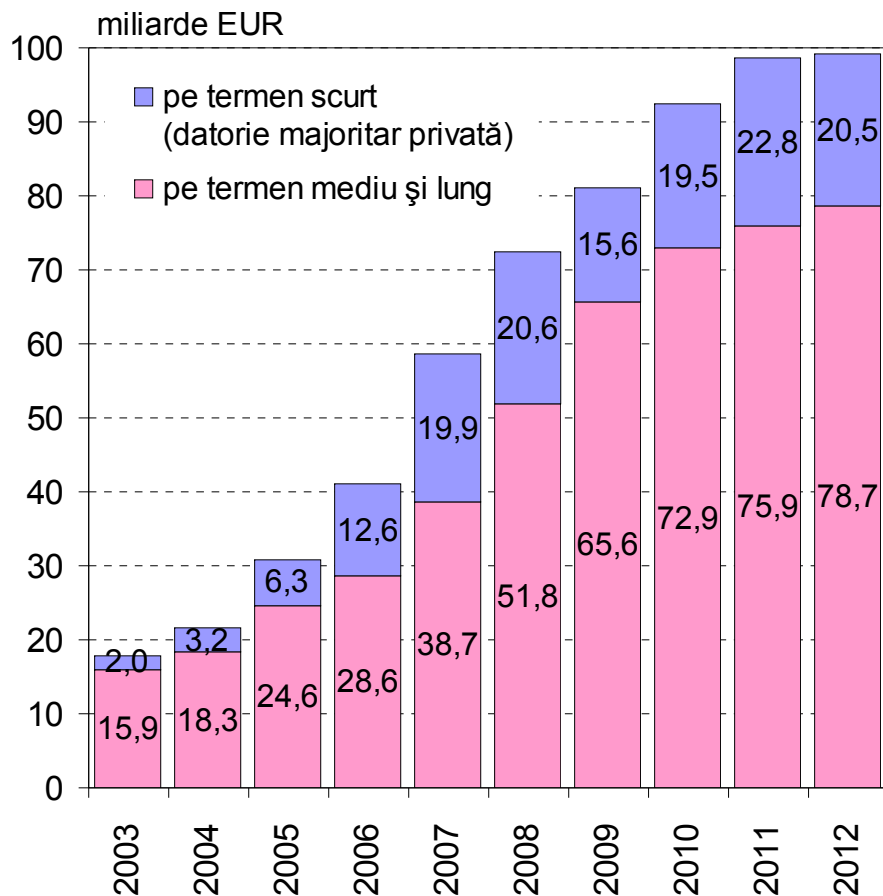
UE-FMI-IFI

Sursa: BNR

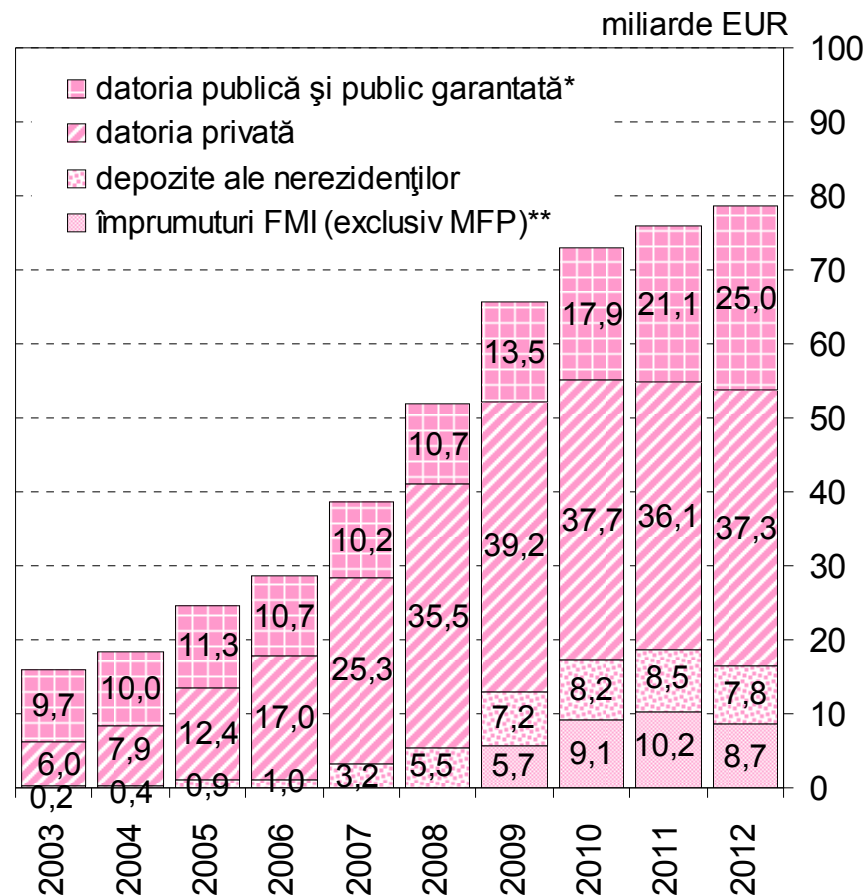
Sursa: MFP, BNR



Datoria externă totală



Datoria externă TM&L

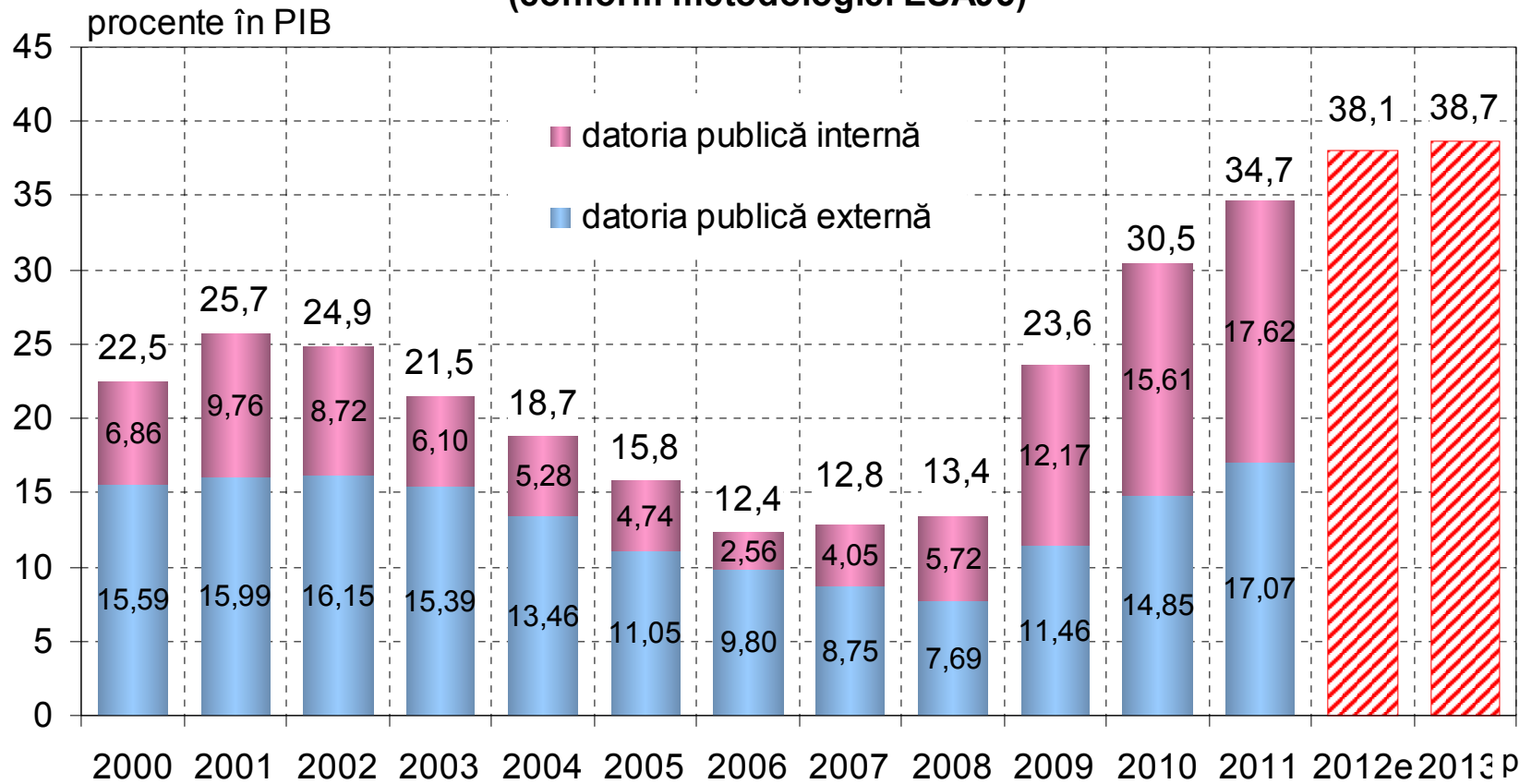


*) împrumuturi externe contractate direct/garantate de MFP și autoritățile administrației publice locale în baza legislației privind datoria publică, inclusiv cele conform OUG nr. 99/2009 privind ratificarea Acordului Stand-By dintre România și FMI;

**) împrumuturi de la FMI în baza Acordului Stand-By cu România, exclusiv suma primită de MFP de la FMI conform OUG nr. 99/2009.

Sursa: Banca Națională a României

Datoria publică (conform metodologiei ESA95)



e) estimare
p) prognoză

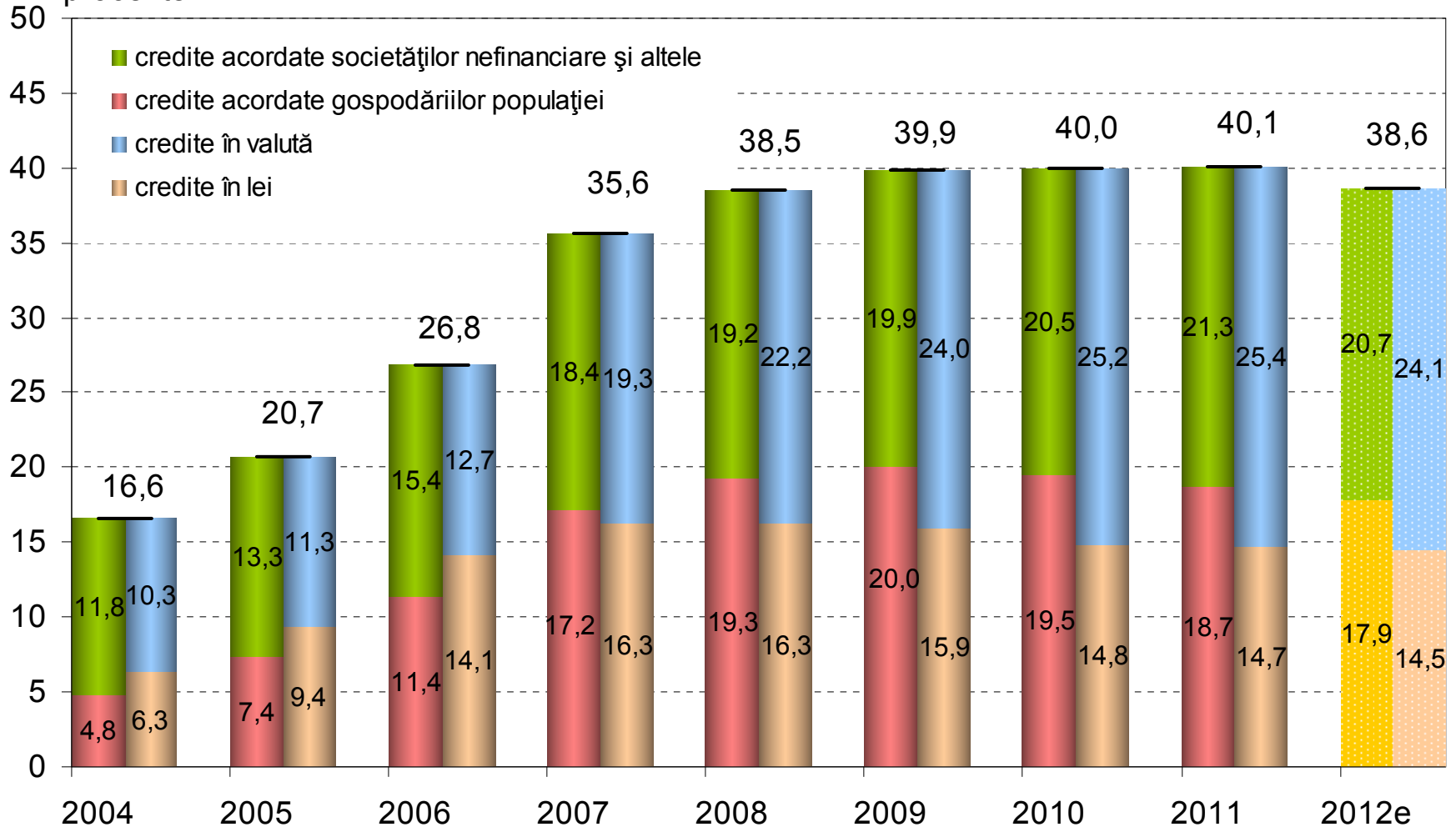
Sursa: Ministerul Finanțelor Publice, Banca Națională a României, Institutul Național de Statistică

Evoluții în sistemul bancar

Intermedierea financiară*

- stoc -

procente în PIB

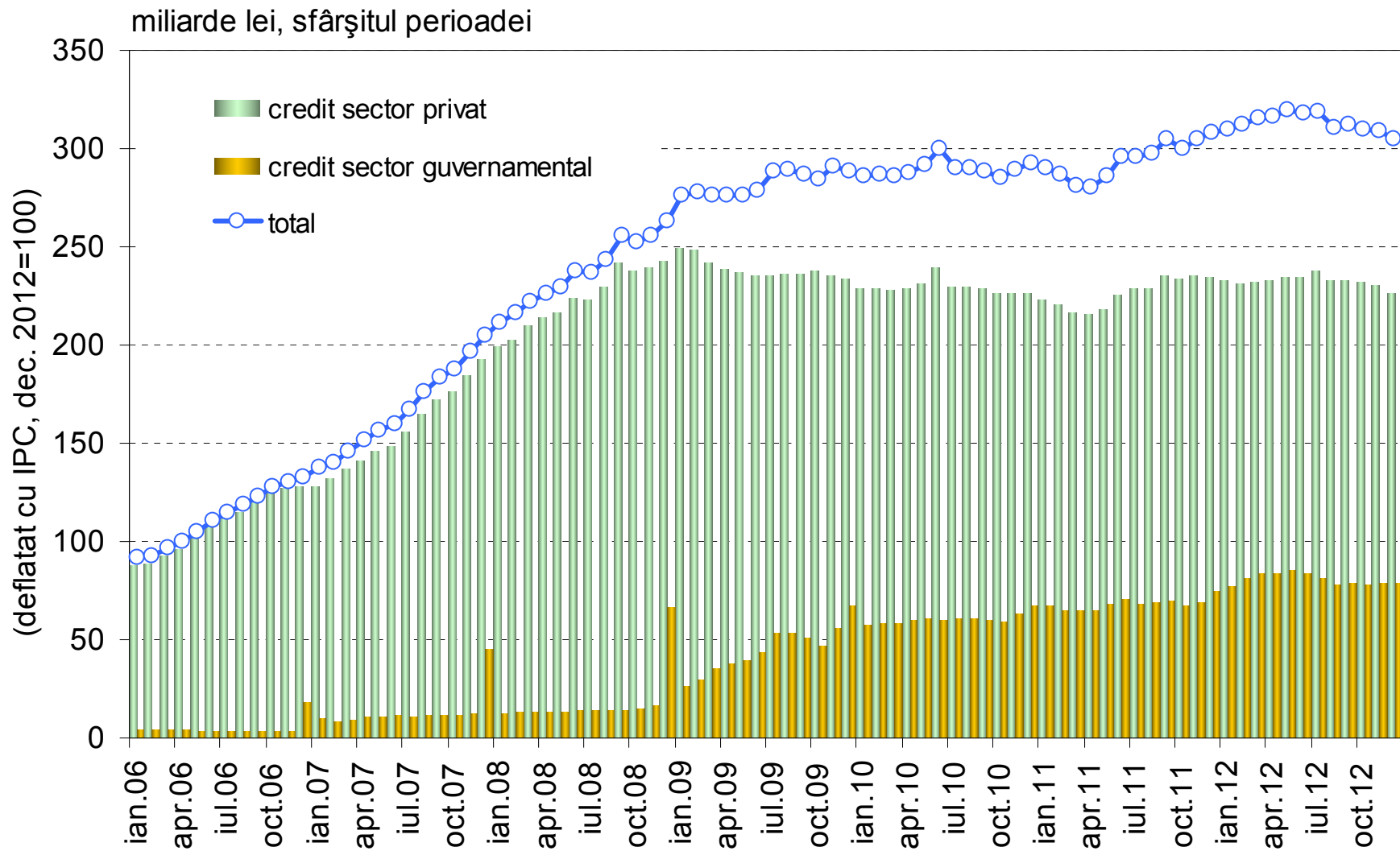


*) credit acordat sectorului privat / PIB

Sursa: Banca Națională a României, Institutul Național de Statistică, Comisia Națională de Prognoză

e) estimare

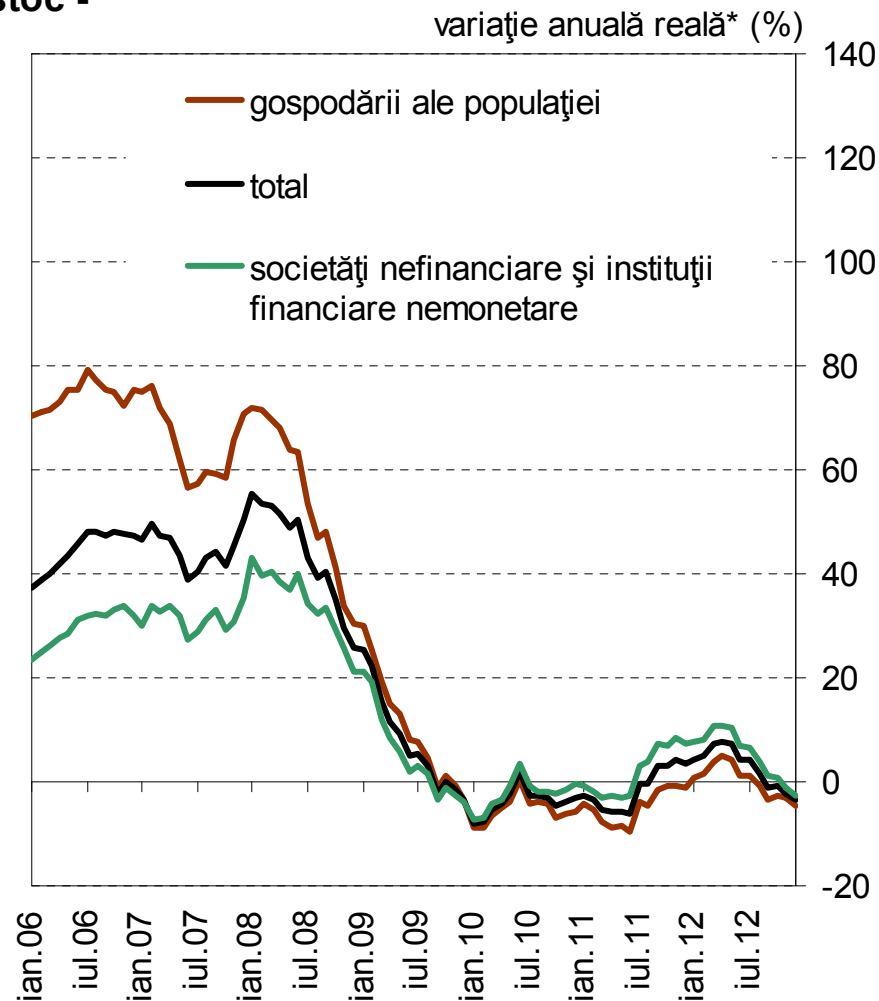
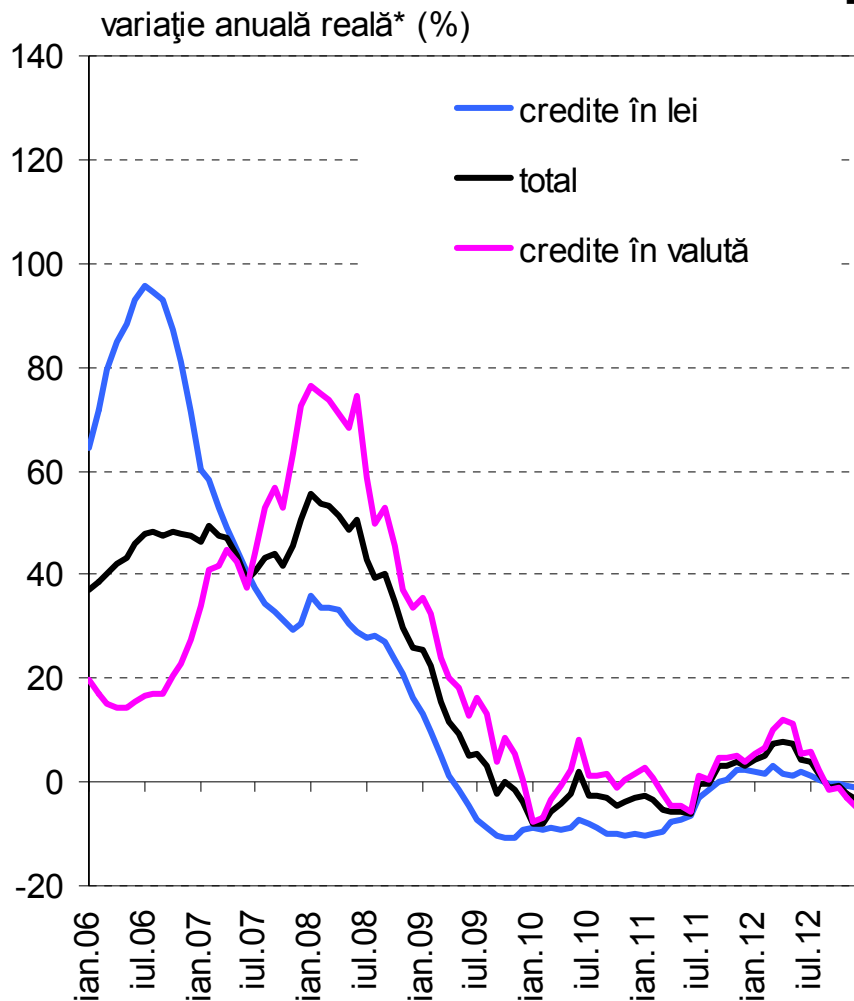
Creditul intern



Sursa: Banca Națională a României, Institutul Național de Statistică

Creditul acordat sectorului privat

- stoc -

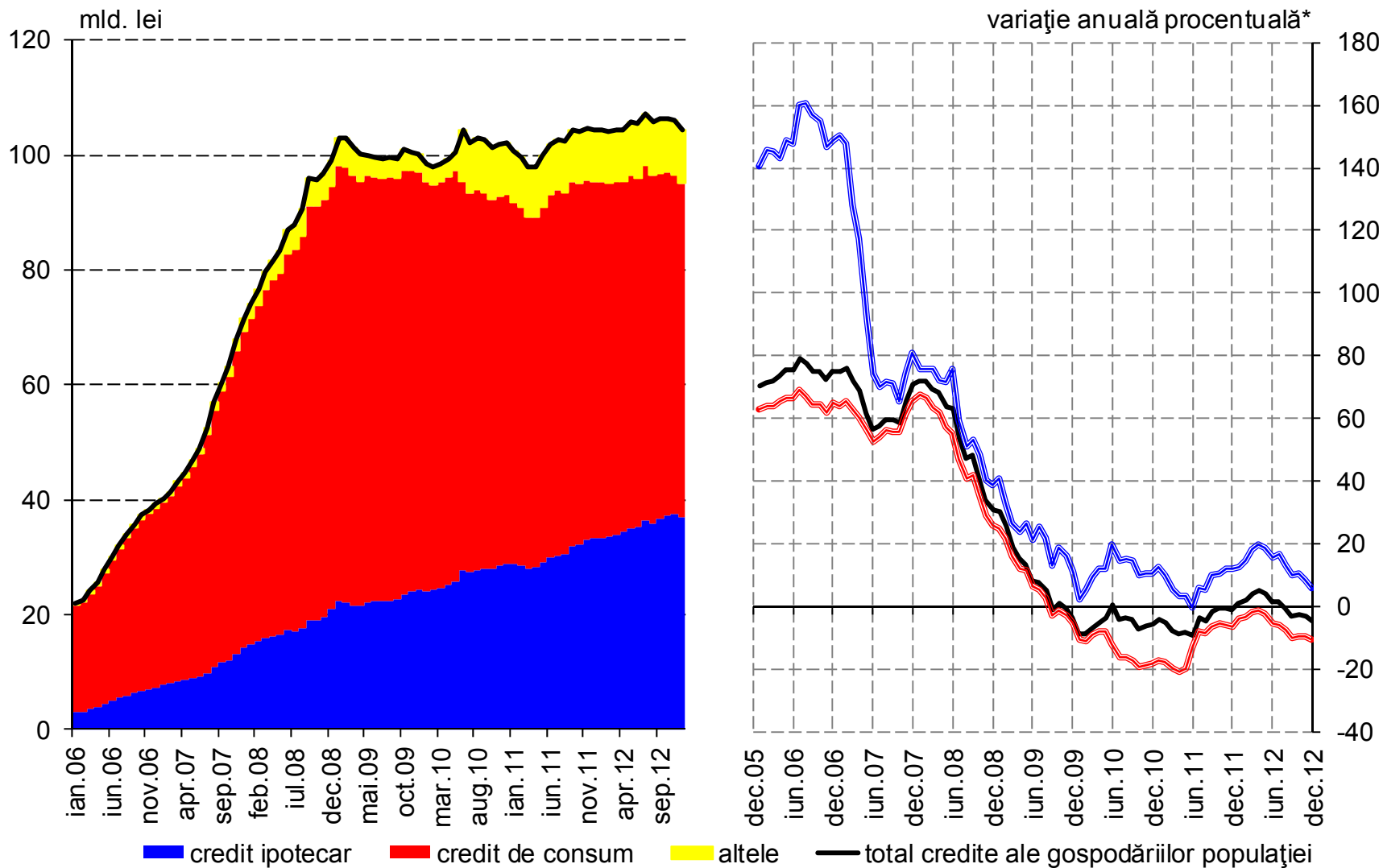


*) pe baza IPC

Sursa: Banca Națională a României, Institutul Național de Statistică



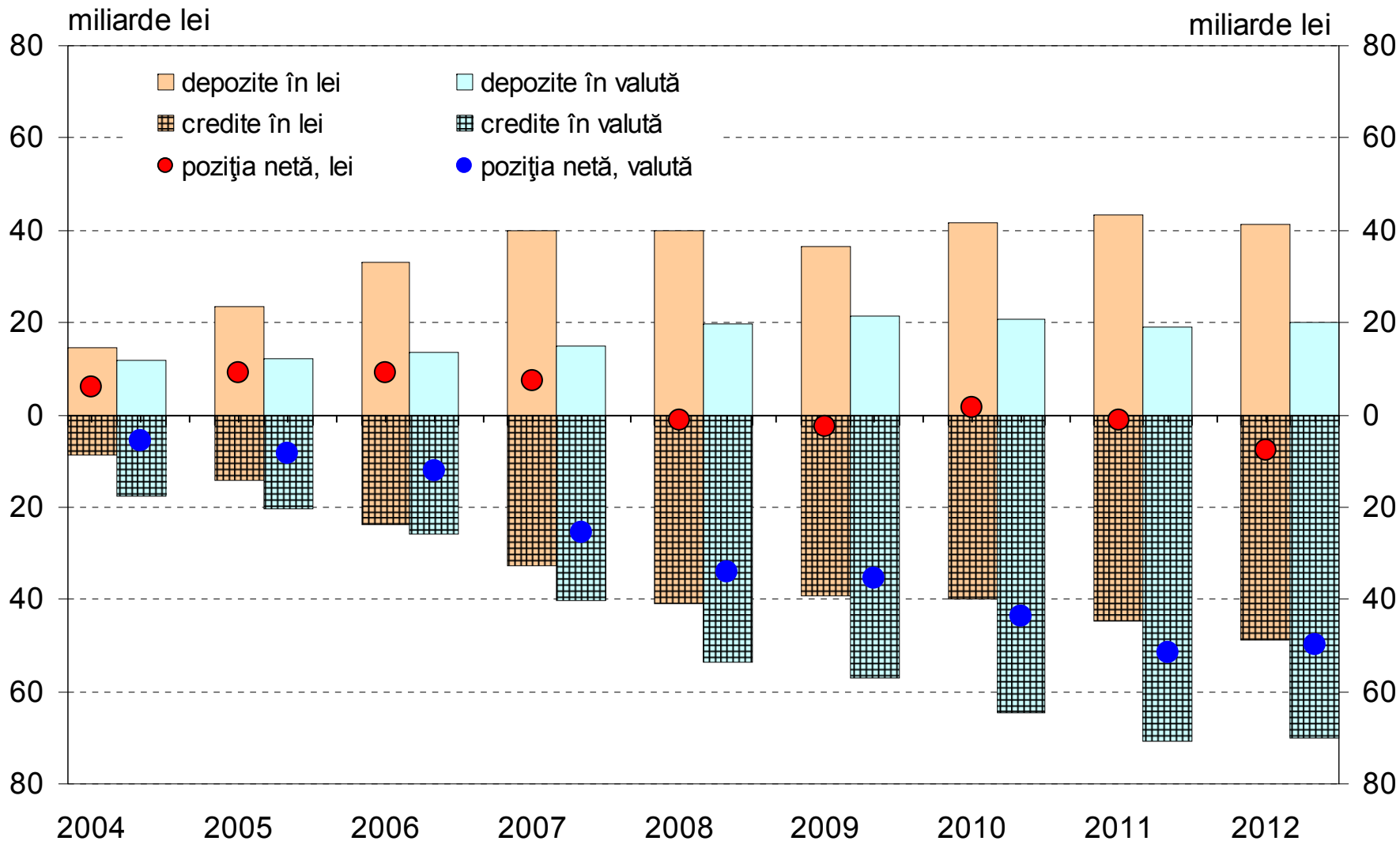
Creditul acordat populației



* deflatat cu IPC

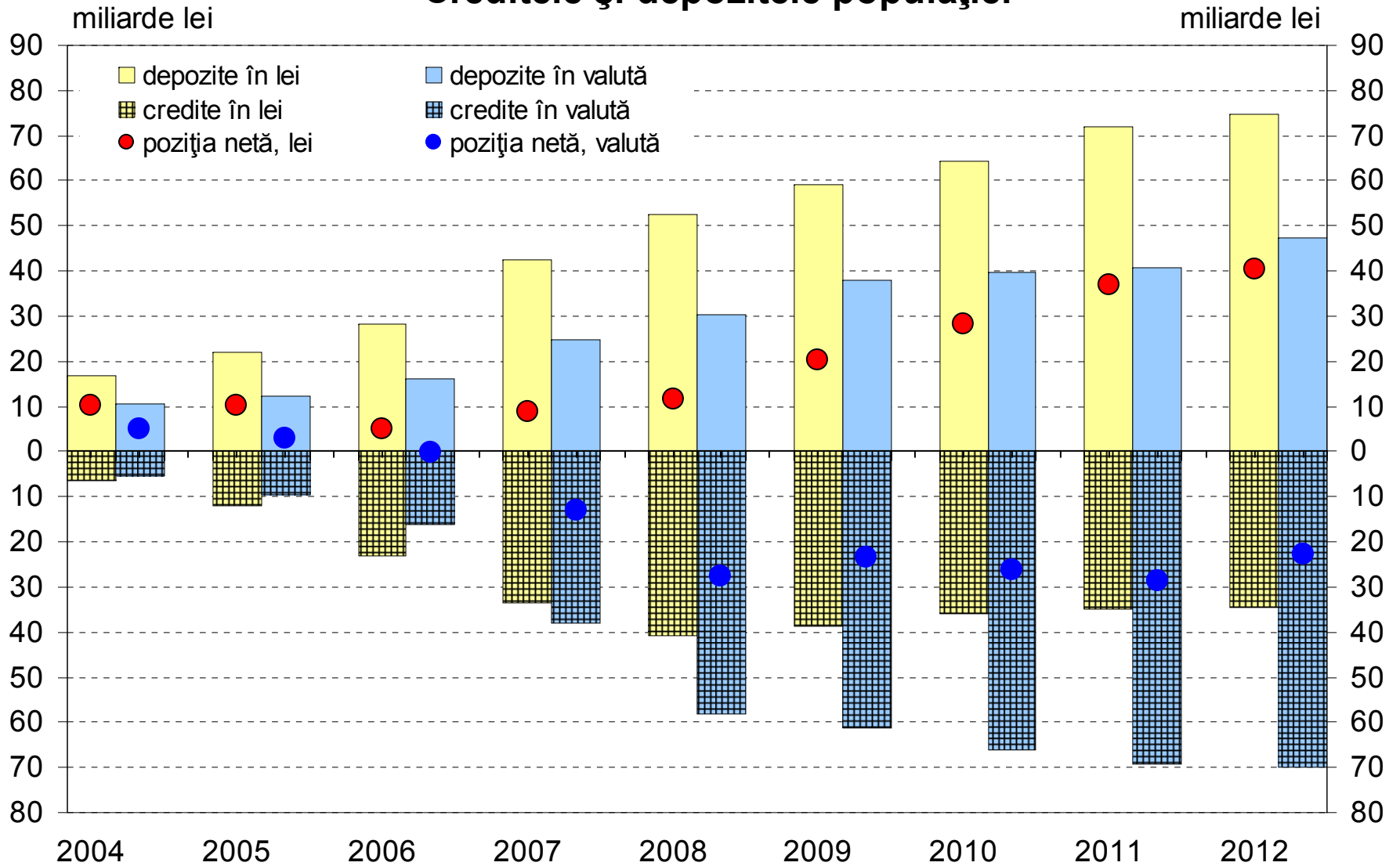
Sursa: Institutul Național de Statistică, Banca Națională a României

Creditele și depozitele societăților nefinanciare



Sursa: Banca Națională a României

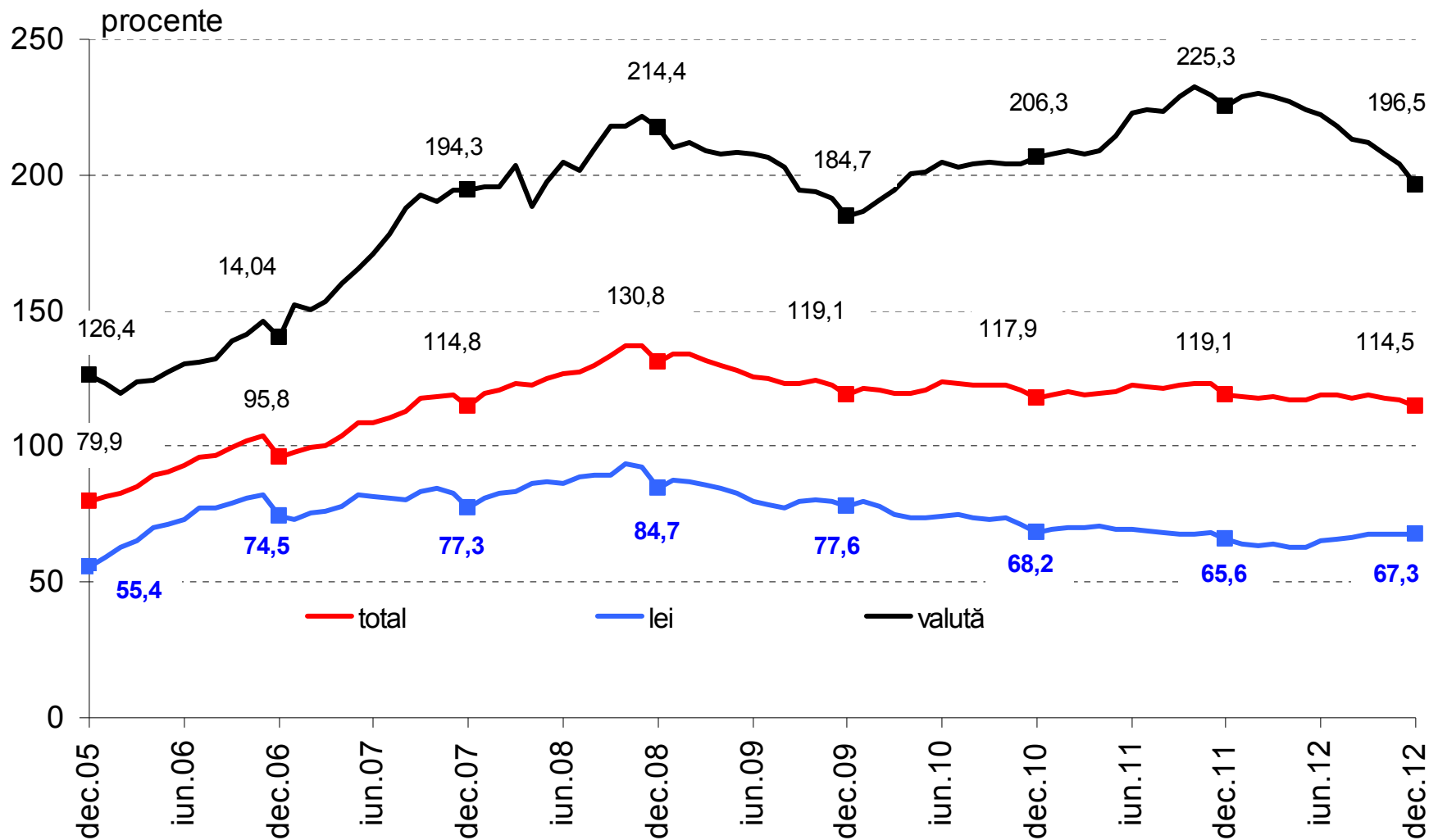
Creditele și depozitele populației



Sursa: Banca Națională a României



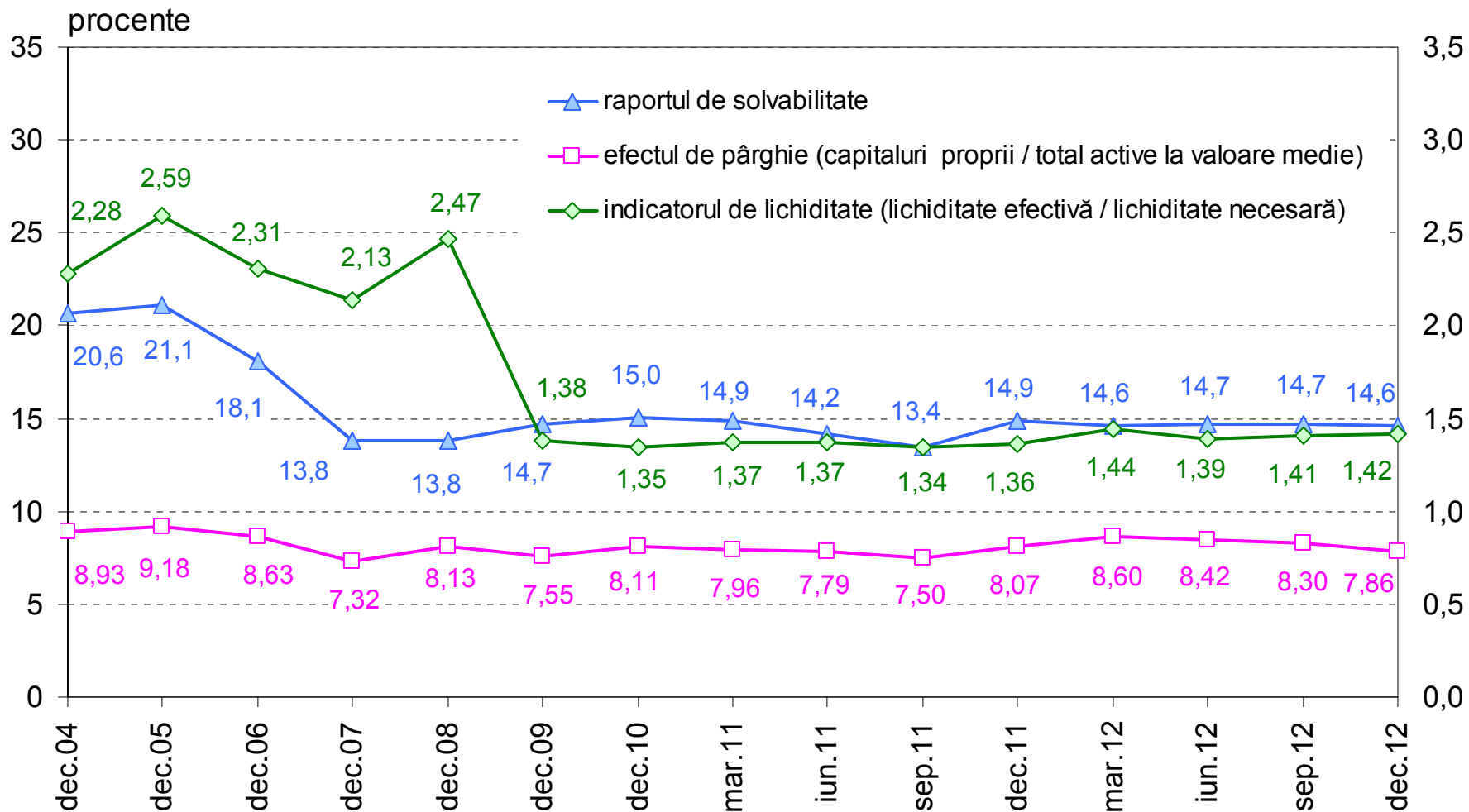
Raport* credite-depozite



* pe baza datelor din bilanțul monetar

Sursa: Banca Națională a României

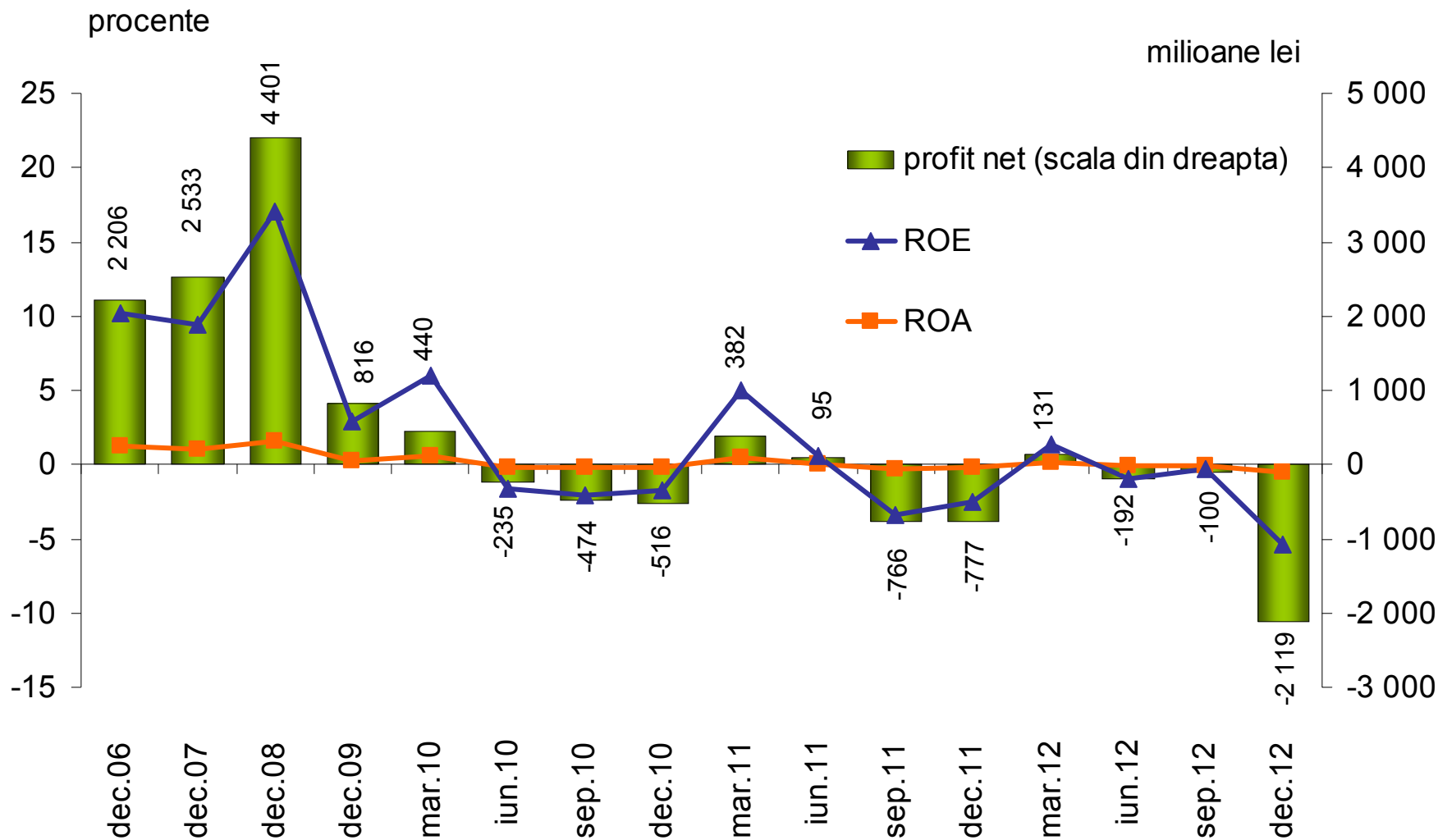
Indicatori privind adecvarea capitalului și calitatea activelor



Notă: Începând din ianuarie 2012, indicatorii se calculează potrivit raportărilor întocmite în conformitate cu IFRS.

Sursa: Banca Națională a României

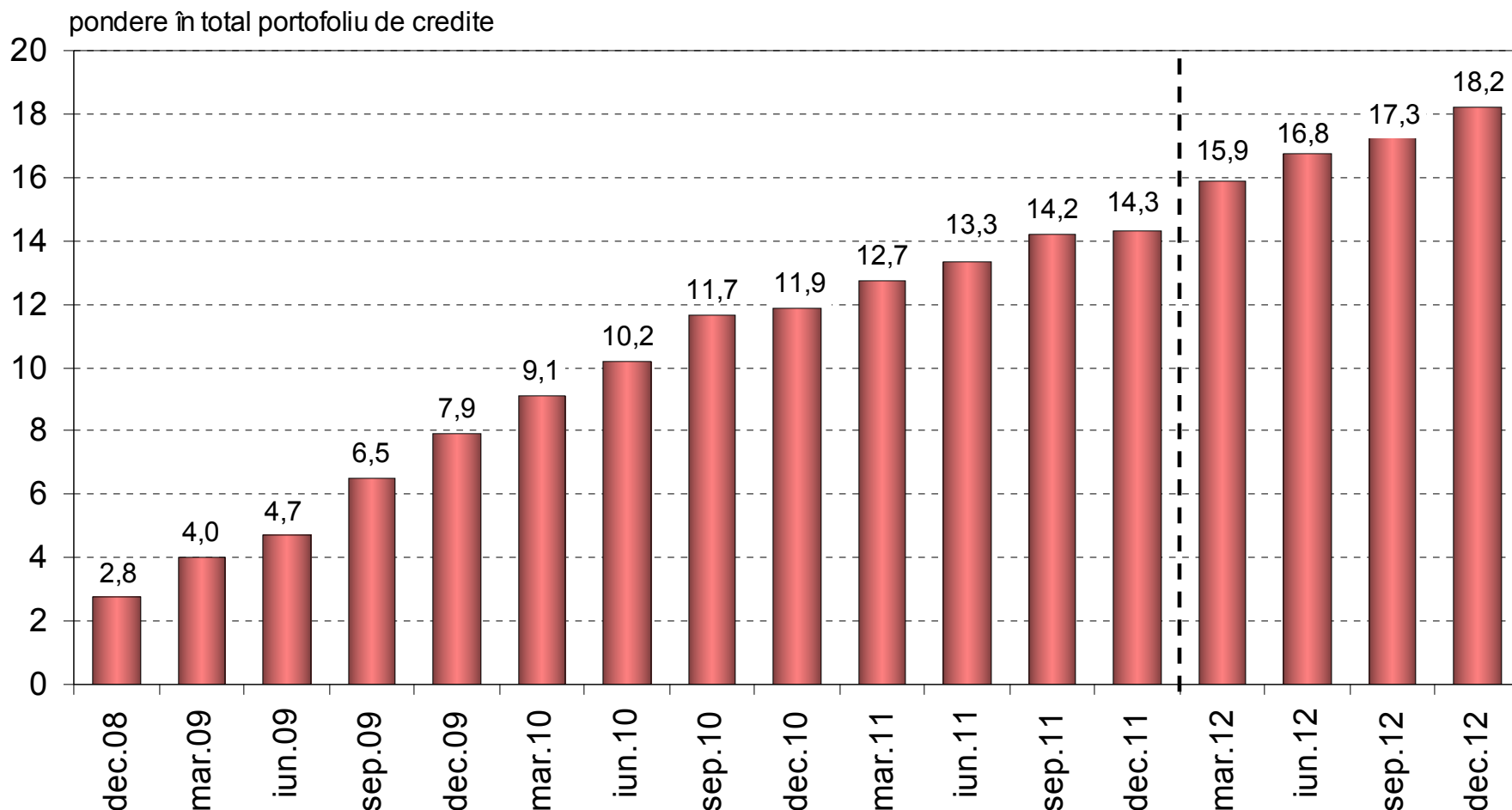
Rentabilitatea sistemului bancar



Notă: Începând din ianuarie 2012, indicatorii se calculează potrivit rapoartărilor întocmite în conformitate cu IFRS.

Sursa: Banca Națională a României

Evoluția creditelor neperformante*

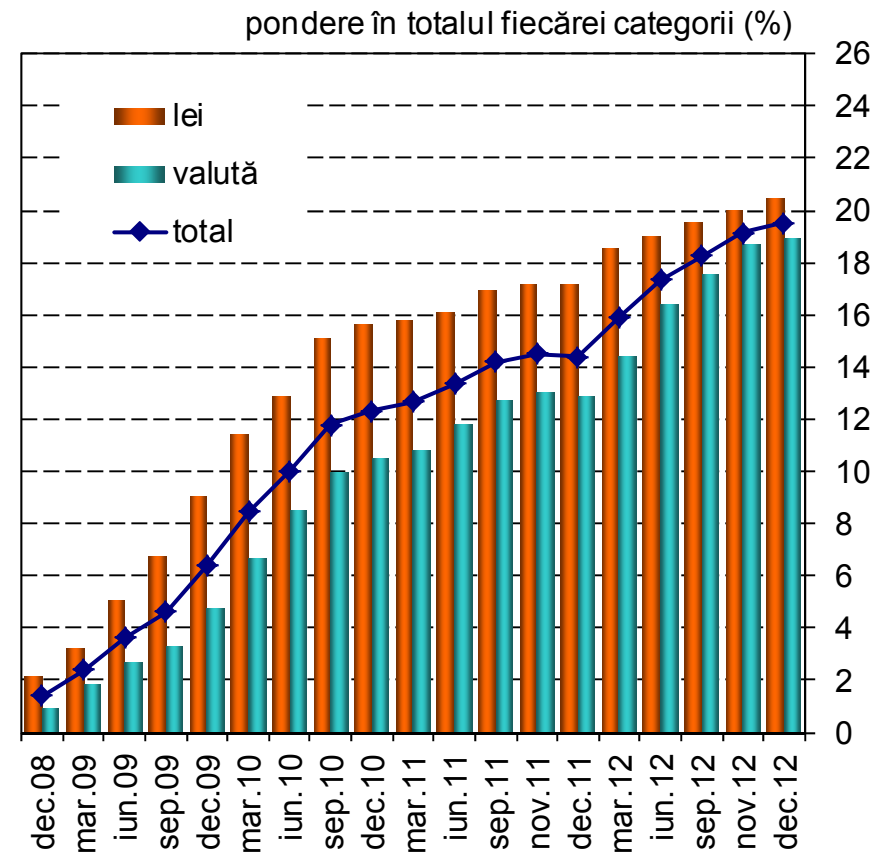
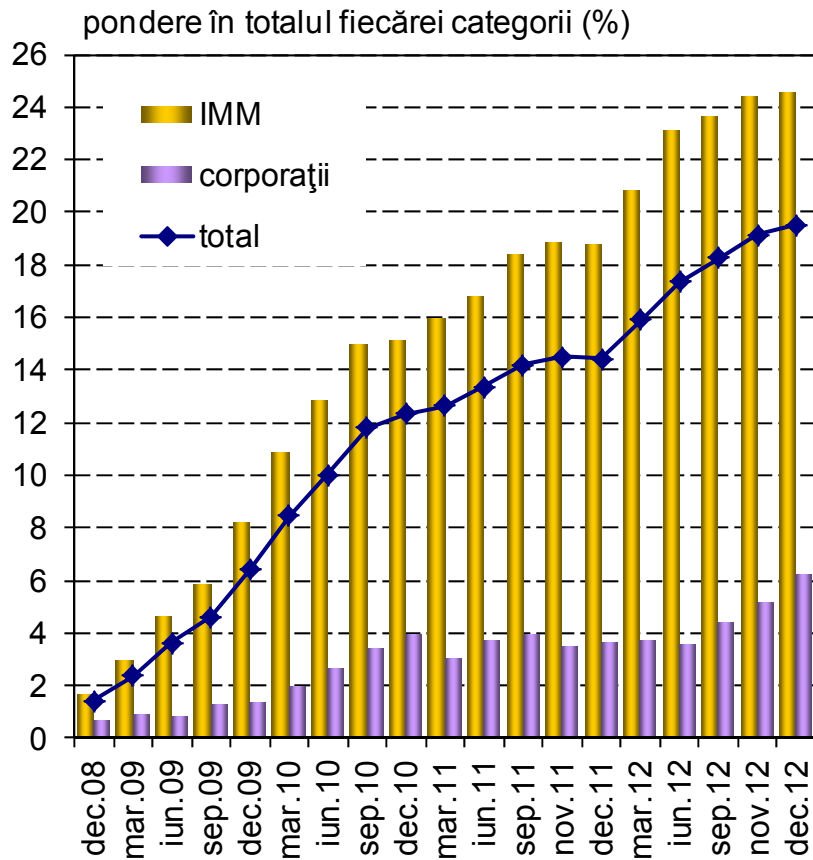


*) reprezintă expunerea brută din creditele și dobânzile aferente restante de peste 90 de zile și/sau în cazul cărora au fost inițiate proceduri judiciare; definiție în concordanță cu recomandările FMI și permite comparații internaționale.

Notă: Începând din ianuarie 2012, indicatorii se calculează potrivit raportărilor întocmite în conformitate cu IFRS.

Sursa: Banca Națională a României

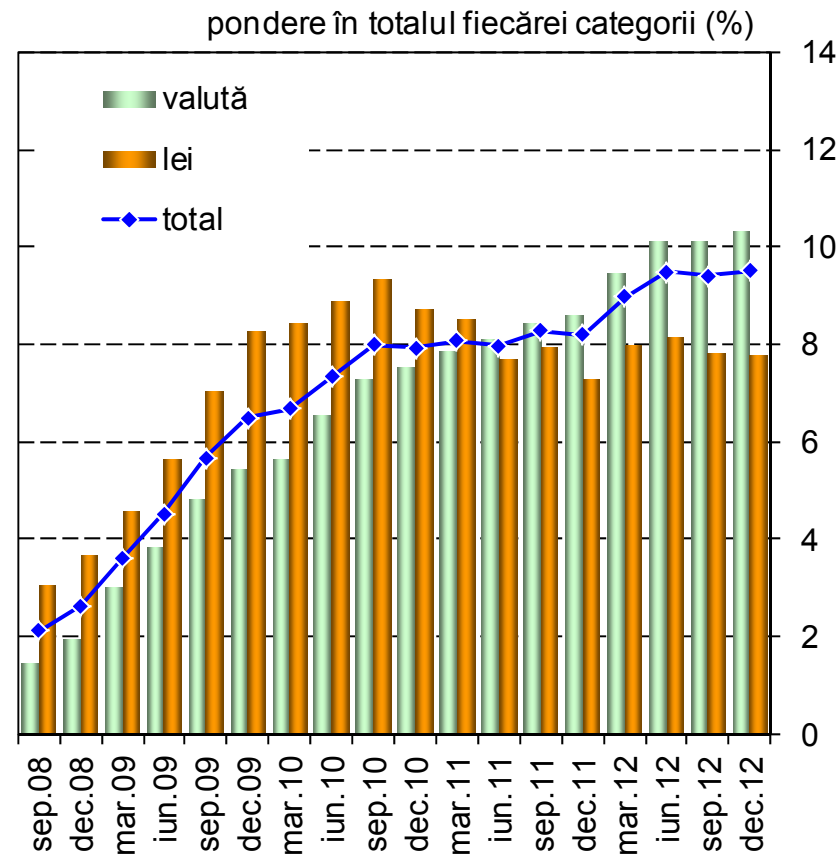
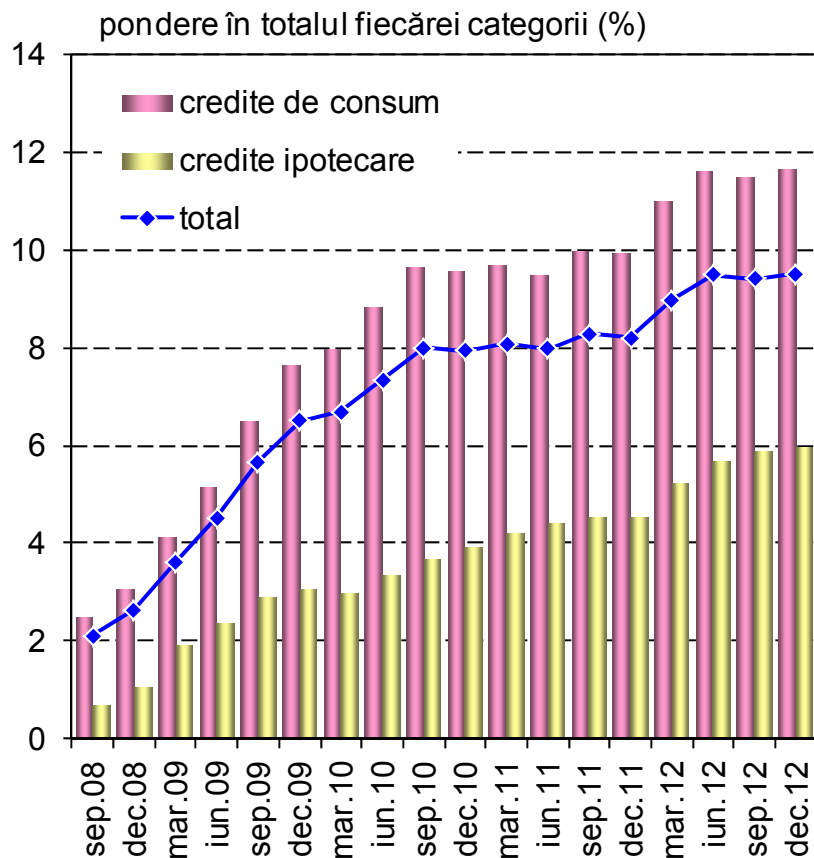
Rata creditelor neperformante* ale companiilor



* Rata creditelor neperformante s-a definit ca pondere a creditelor aferente debitorilor care înregistrează restanțe mai mari de 90 de zile (cu contaminare pe bancă la nivel de debitor) sau care se află în proces de lichidare, în total credite acordate companiilor.

Sursa: Centrala Riscului de Credit

Rata creditelor neperformante* ale populației

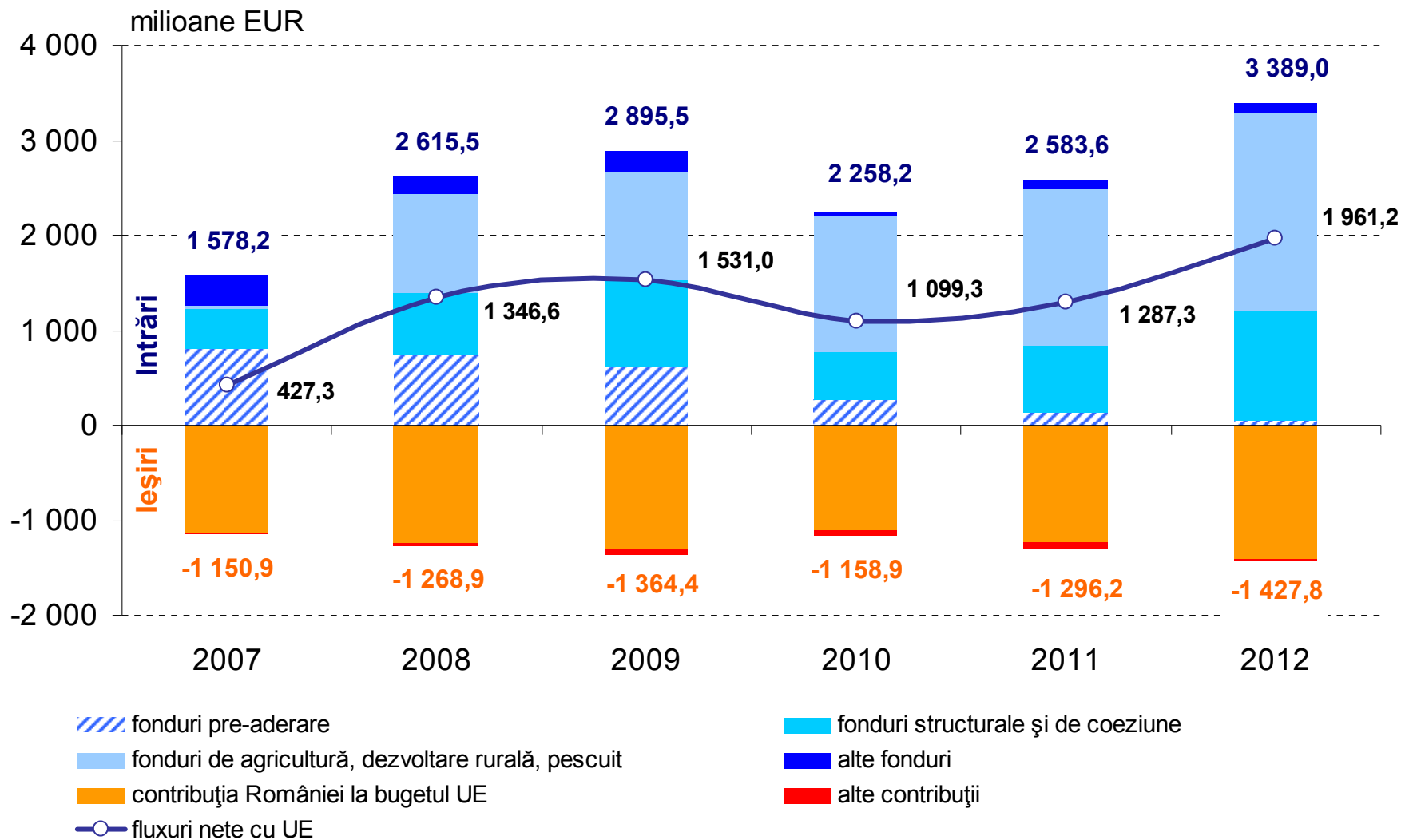


* Rata creditelor neperformante s-a definit ca pondere a creditelor aferente debitorilor care înregistrează restanțe mai mari de 90 de zile (cu contaminare pe bancă la nivel de debitor) în total credite acordate populației.

Sursa: BNR, Centrala Riscului de Credit, Biroul de Credit

Soluții pentru asigurarea necesarului de capital al economiei

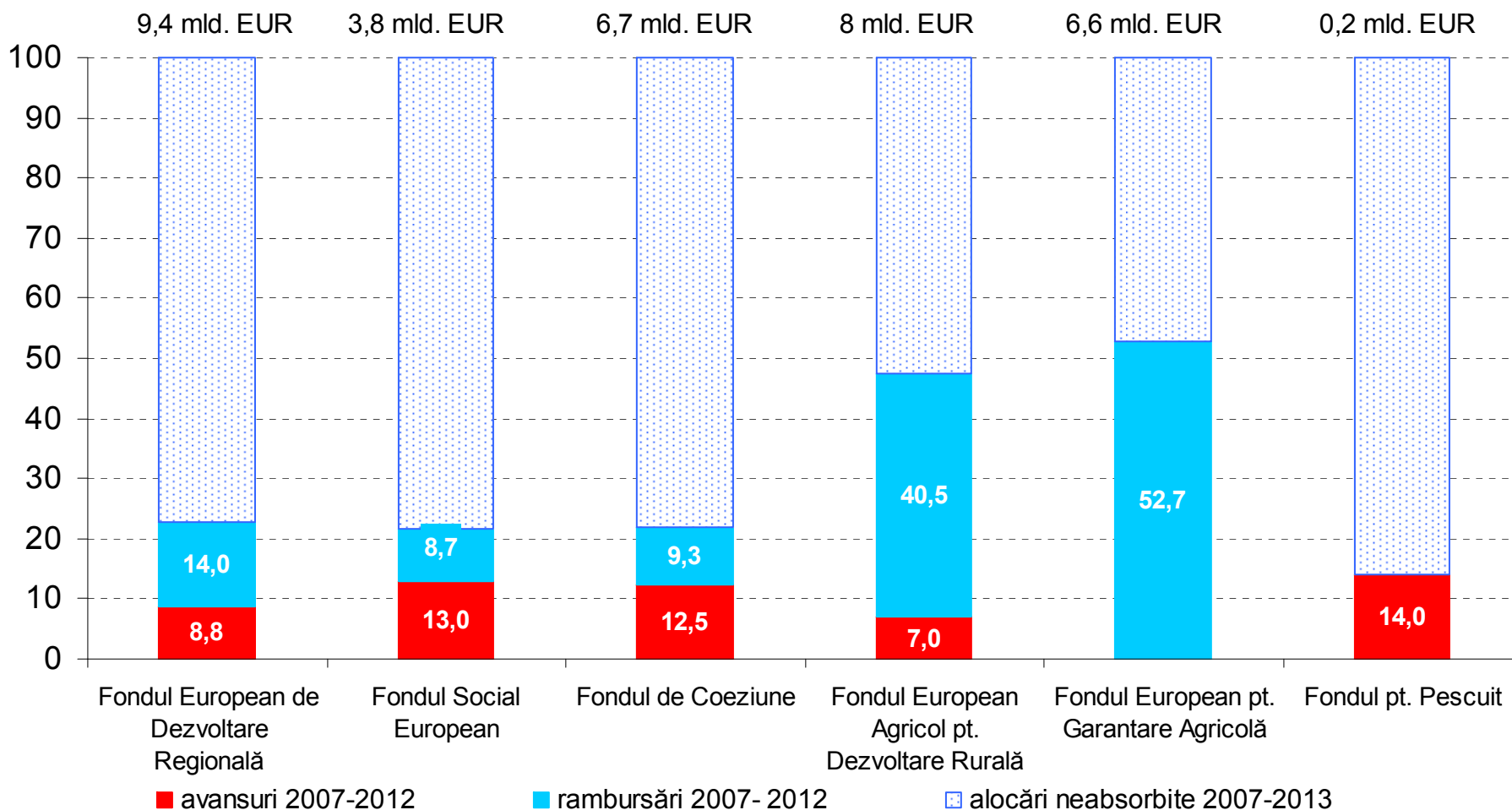
Intrările nete de fonduri nerambursabile de la UE



Sursa: MFP

Gradul de absorbție a fondurilor europene

procente



Notă: Valorile între paranteze reprezintă alocările totale pentru perioada 2007-2013.

Sursa: MFP

Rolul Uniunii Bancare (1)

- **Întreprerea spiralei vicioase** dintre riscul suveran și instabilitatea bancară, în condițiile formării unei corelații ridicate între costul finanțării băncilor și cel al datoriei publice
 - Datorie publică majorată în cazul statelor care au furnizat sprijin de capital bancilor în dificultate → randamente cerute de investitori mai ridicate → prețuri de piață ale obligațiunilor suverane mai scăzute → valoare mai mică a portofoliilor de titluri de stat → solvabilitate bancară diminuată → nevoie de recapitalizare → sprijin de capital din fonduri publice → intrarea într-o nouă rundă a spiralei *datorie suverană – recapitalizare bancară*

Rolul Uniunii Bancare (2)

➤ Soluționarea “trilemei financiare”

– **Asigurarea stabilității financiare, integrarea financiară și menținerea politicilor financiare naționale** nu pot coexista într-o piață unică a serviciilor financiare;

- accentuarea vulnerabilităților sistemice în zona euro a conturat perspectiva unui “*deceniu pierdut*” pentru dezvoltarea Uniunii Europene;

+

- riscul continuării procesului de fragmentare a pieței bancare la nivelul UE a devenit semnificativ, subminând obiectivul realizării unei piețe unice pentru serviciile financiare;

+

- turbulențele financiare au arătat că simpla colaborare în cadrul colegiilor de supraveghere nu este suficientă pentru îndeplinirea adecvată de către instituțiile de credit a propriului rol în economie, inclusiv pentru evitarea externalităților în planul politicii monetare unice, unde eficacitatea mecanismului de transmisie ar avea de suferit în cazul unui eventual eșec al coordonării dintre autoritățile naționale de supraveghere;

➤ *Dintre cele trei alternative, menținerea politicilor financiare naționale este cea care se cuvine a fi reconsiderată, **soluția fiind crearea Uniunii Bancare***

Pilonii Uniunii Bancare (1)

➤ **Mecanismul unic de supraveghere**

- Este compus din BCE și autoritățile naționale de supraveghere (6000 instituții supravegheate, din care cca. 150 direct de BCE)
- Supravegherea integrată la nivelul BCE este necesară pentru:
 - asigurarea încrederii depline a tuturor statelor membre în calitatea și imparțialitatea controlului bancar → premisă a recapitalizării directe a instituțiilor de credit în dificultate din fondurile disponibile la nivelul Mecanismului European de Stabilitate
 - protejarea fiabilității mecanismului de transmisie a politicii monetare, în condițiile în care acesta depinde de menținerea unui sistem financiar stabil în zona euro
 - valorificarea optimă a interacțiunii dintre controlul prudential al instituțiilor de credit, monitorizarea sistemului de plăți și evaluarea riscurilor la nivelul întregului sistem financiar (ultimele două fiind deja în perimetrul de competență al BCE)
- Independența operațională este fundamentală pentru o supraveghere eficace, eliberată de presiunile și interesele locale

Pilonii Uniunii Bancare (2)

➤ Cadrul unic de rezoluție

- Presupune înființarea unei autorități independente de rezoluție, abilitată să adopte măsuri de restructurare bancară
 - instrumentul bancă-punte
 - recapitalizarea internă, (eng. *bail-in*)
 - transferul de pasive cu asumare de active
- Introducerea instrumentelor de soluționare a situației băncilor aflate în dificultate creează condițiile necesare pentru implementarea principiului ieșirii ordonate din piață a oricărei instituții bancare neviabile, indiferent de tipul sau dimensiunea acesteia
- Înființarea fondurilor de rezoluție creează condițiile pentru implementarea principiului utilizării resurselor private și degrevarea necesarului de fonduri publice în procesul de soluționare a situației băncilor aflate în dificultate

Pilonii Uniunii Bancare (3)

- **Scheme de garantare a depozitelor** mai bine armonizate și suficient de robuste
 - Întărirea mecanismului de protecție a sistemului bancar pe componenta asigurării depozitelor va contribui la reducerea riscului apariției unor evenimente de panică bancară
 - Integrarea schemelor naționale de garantare a depozitelor trebuie, însă, precedată de îndeplinirea prealabilă de către fiecare stat membru a cerințelor privind nivelul țintă al fondurilor disponibile, pentru a evita comunitizarea deficitelor de resurse