

Creșterea economică, dezvoltarea României și reducerea sărăciei

Prof. univ. dr. Florin Georgescu

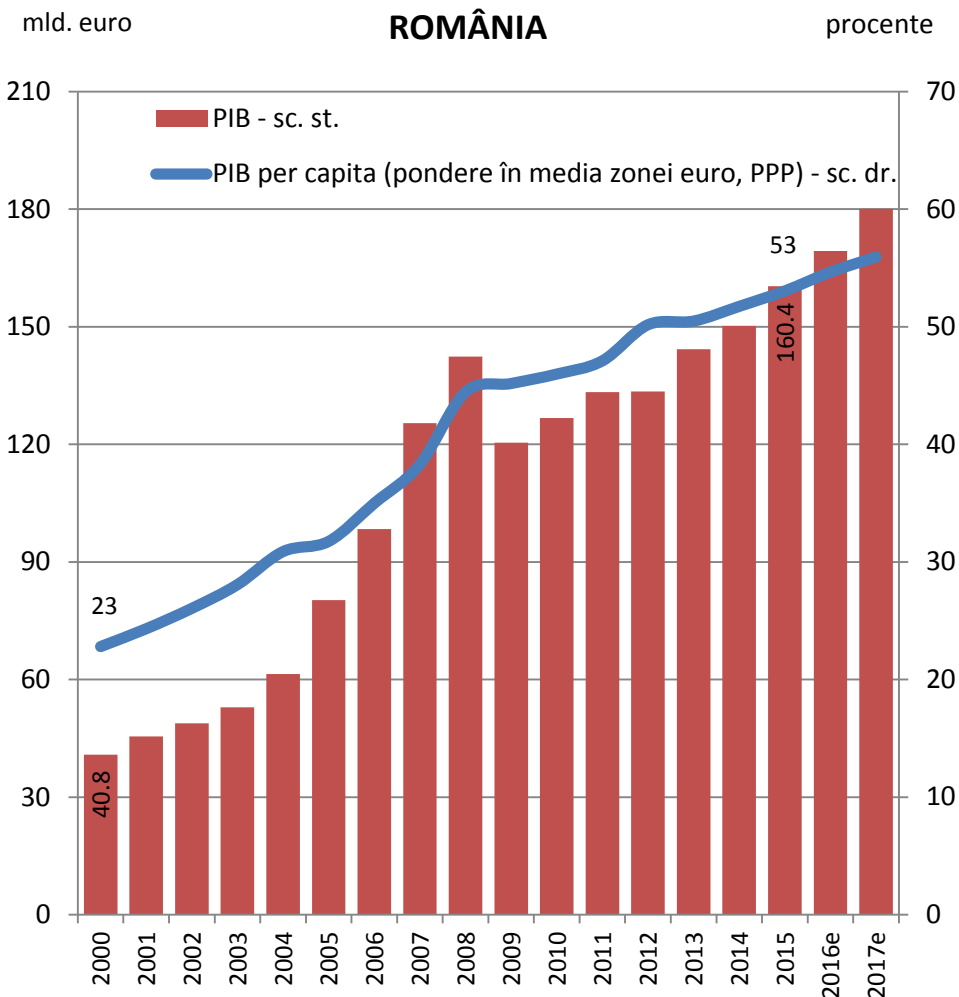
Prim-viceguvernator al Băncii Naționale a României

Cuprins

I. Creșterea economică, dezvoltarea țării și paradoxul actual din România	3
II. Cauzele blocării transmiterii creșterii economice în dezvoltarea țării	11
III. Calitatea politicilor economice, polarizarea socială și sărăcia	22
IV. Concluzii	27
V. Soluții	32

I. CREȘTEREA ECONOMICĂ, DEZVOLTAREA ȚĂRII ȘI PARADOXUL ACTUAL DIN ROMÂNIA

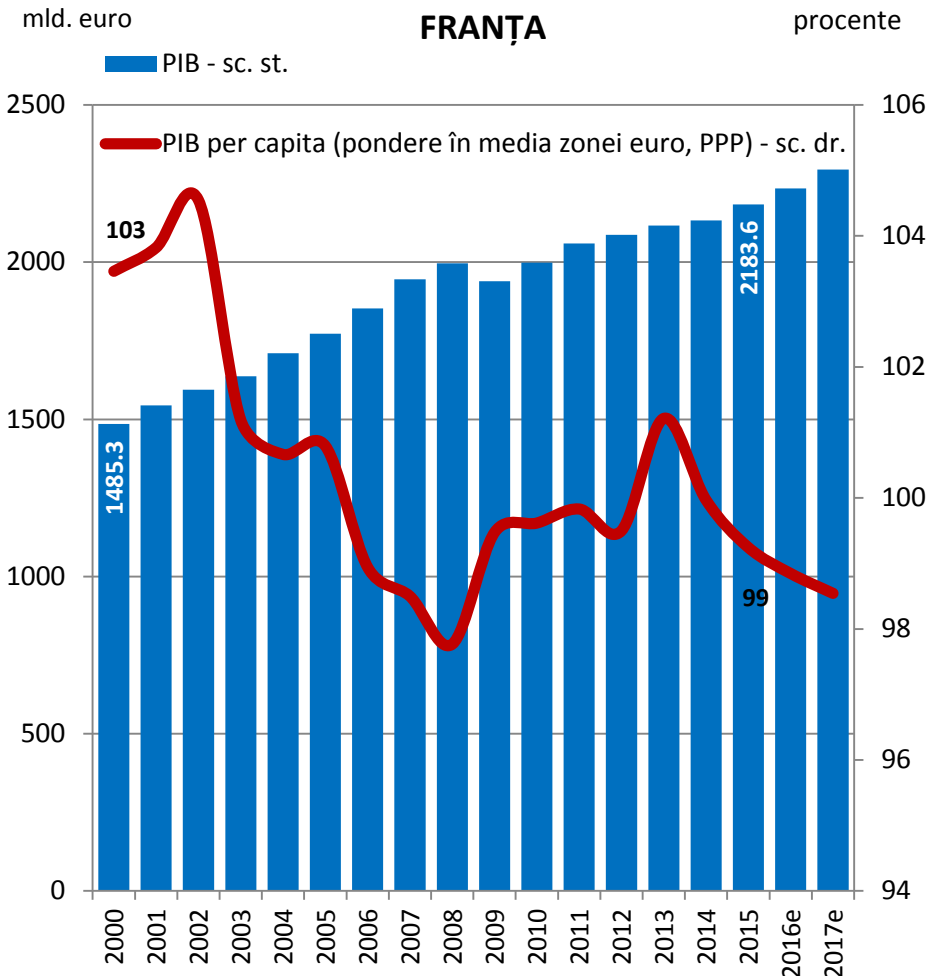
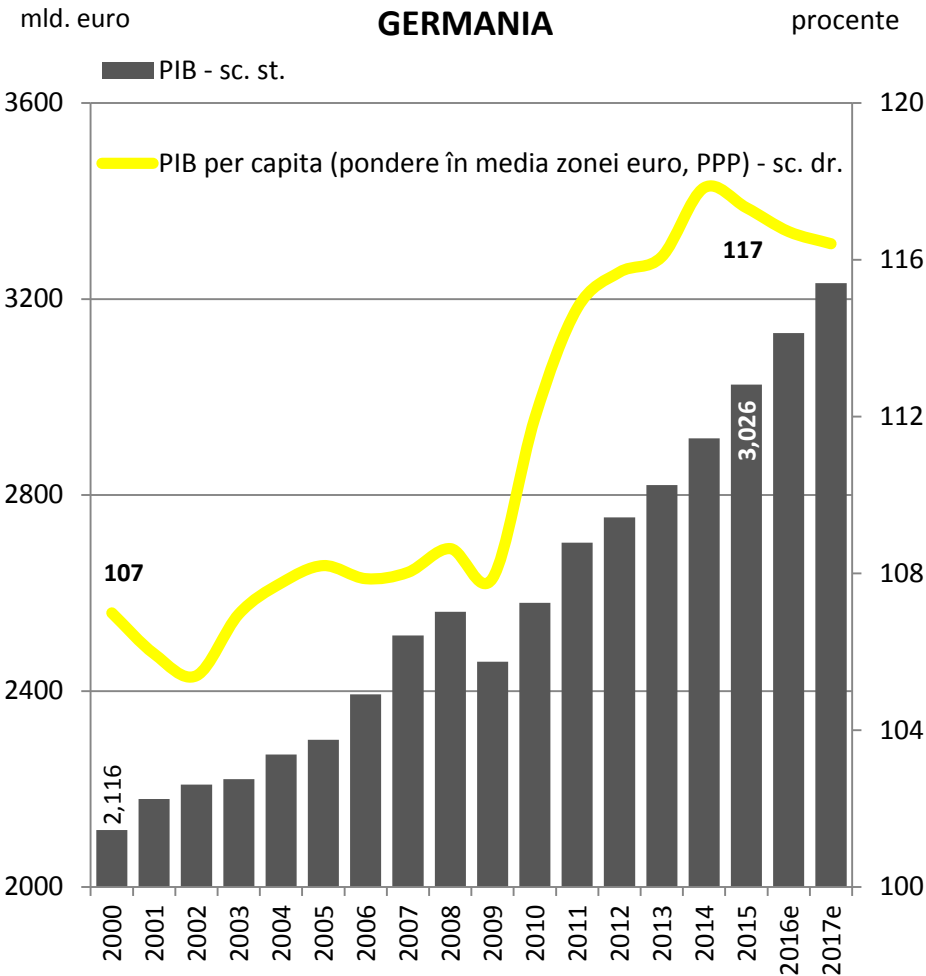
I.1 Creștere economică rapidă și convergență reală accelerată în ultimii 15 ani...



Sursa datelor: AMECO, calcule proprii

- **PIB-ul a crescut de 4 ori**, de la 40,8 mld. euro în 2000 la **160,4 mld. euro în 2015**;
- **PIB-ul pe locuitor**, exprimat ca pondere în media zonei euro, **s-a majorat de 2,3 ori**, de la 23% în 2000 la 53% în 2015;
- Diferențialul estimat de creștere economică a României (+1,5 pp/an) față de media zonei euro ne-ar permite atingerea unui nivel de 65% în 6-7 ani
- Deși este considerată o condiție necesară a dezvoltării unui stat, **creșterea PIB-ului nu arată efectiv cât de bine trăiesc oamenii și cât de bună este calitatea mediului înconjurător** (Eurostat – secțiune *GDP and beyond*).

... mai dinamică decât în principalele economii europene



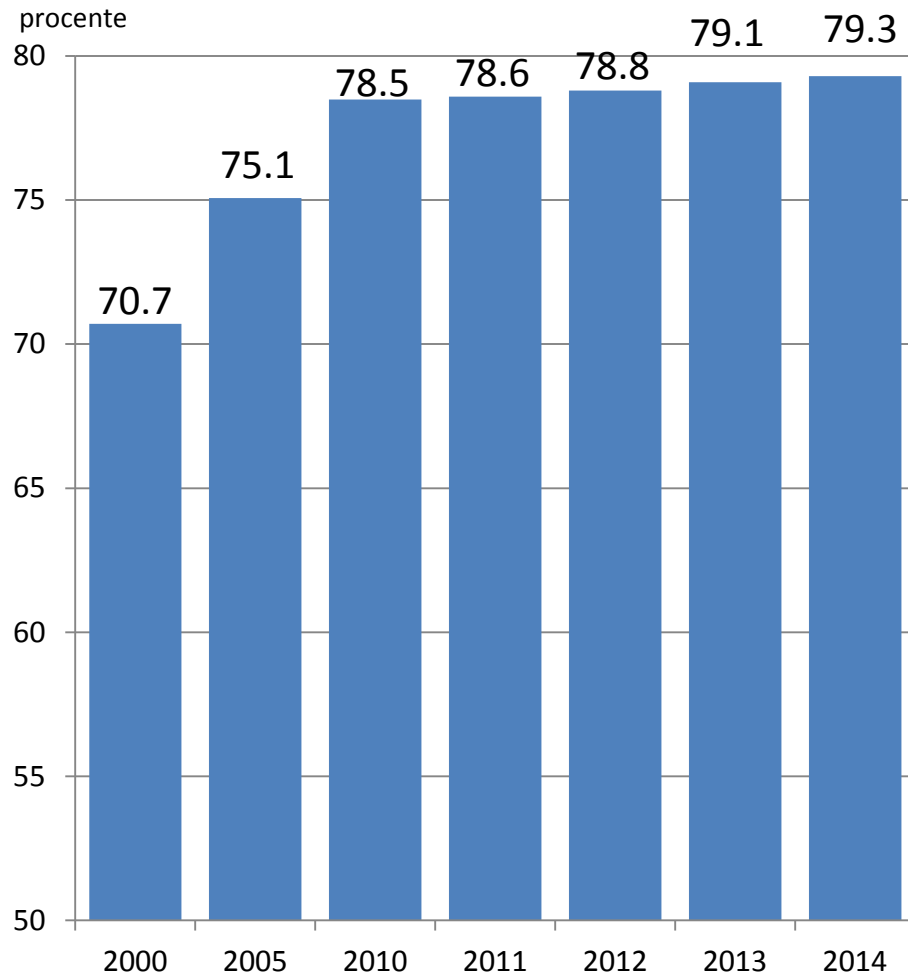
Sursa datelor: AMECO, calcule proprii

I.2 Dezvoltarea țării – aspecte conceptuale

- **Dezvoltarea unui stat** → **mișcarea ascendentă a bunăstării întregului sistem social** → îmbunătățirea condițiilor de viață și a structurii socio-economice a țării → **progrese instituționale și tehnologice, reflectate în evoluții pozitive ale veniturilor și avuției populației.**
- În recentele documente ale Organizației Națiunilor Unite (ONU) și Băncii Mondiale dezvoltarea se referă la:
 - creșterea calității capitalului uman,
 - scăderea inegalității
 - schimbări structurale care îmbunătățesc calitatea vieții.
- **Cuantificarea dezvoltării** → **indicele dezvoltării umane**, indice statistic compozit cu valori cuprinse între 0 și 1, determinat pe baza:
 - speranței de viață
 - nivelului de educație
 - venitului pe locuitor

I.3 Evoluția dezvoltării țării

Indicele dezvoltării umane (IDU)



Sursa datelor: Raport ONU privind dezvoltarea umană 2015

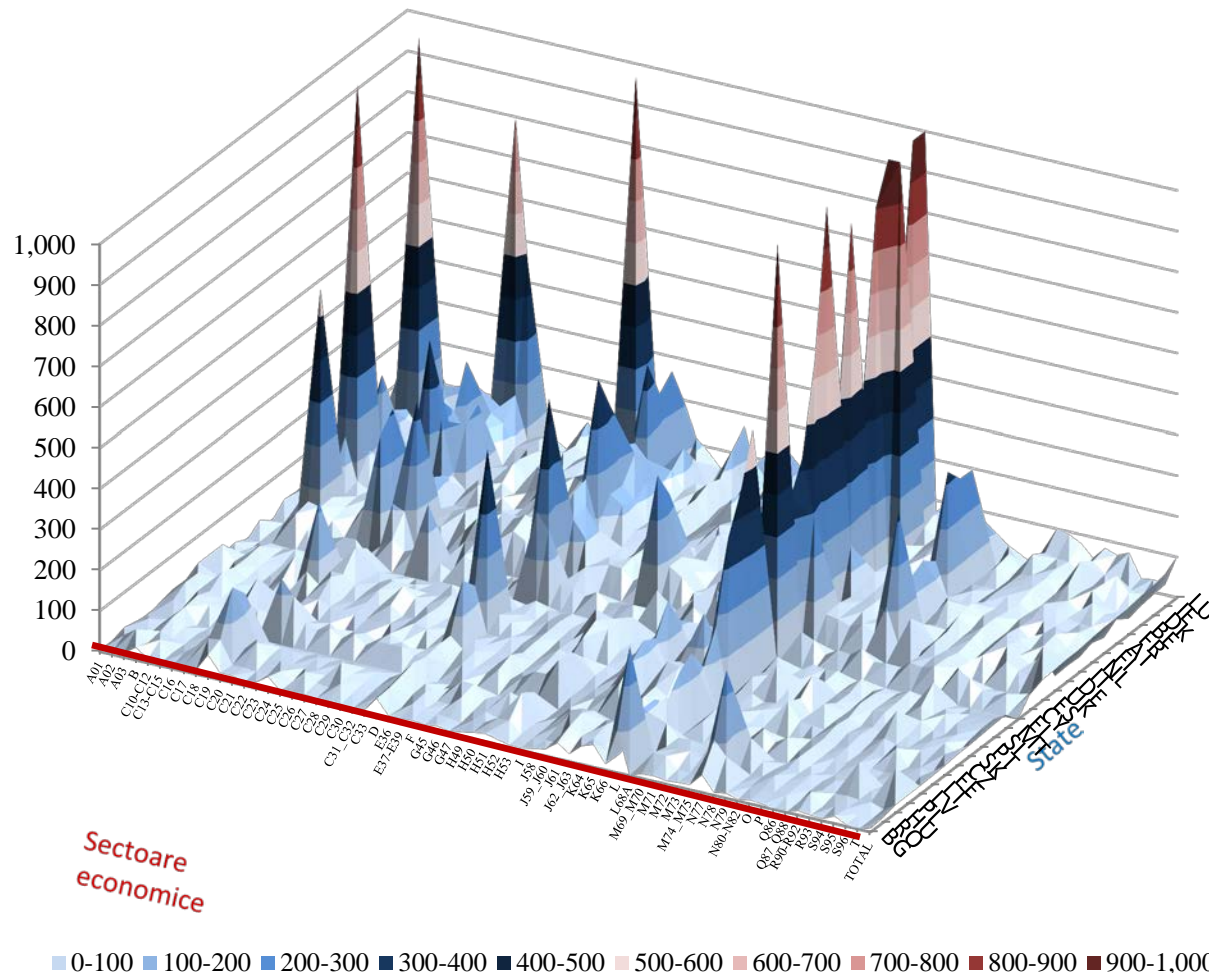
- valoarea indicatorului de profil (**IDU**) înregistrată de România a fost în anul **2014 de 79,3%**, în condițiile unei medii UE de **88,2% (penultima poziție)** în cadrul UE, înaintea Bulgariei)
- în anul **2000**, valoarea IDU era de **70,7% (+8,6 pp; +12,2% în 2014)**
- **primele locuri în UE:**
 - Danemarca – 92,3% (+6,1 pp, de la 86,2% în 2000)
 - Olanda – 92,2% (+4,5 pp de la 87,7% în 2000)
 - Germania – 91,6% (+ 6,1 pp, de la 85,5% în 2000)
 - Suedia – 90,7% (+1 pp, de la 89,7% în 2000)

I.4 Corelația creștere – dezvoltare în România

- În timp ce, în ultimii 15 ani, **PIB-ul a sporit de 4 ori**, iar **PIB-ul pe locuitor a crescut de 2,3 ori**, **indicele dezvoltării umane a crescut cu numai 12,2%**;
- **Dezvoltarea în România este mai lentă decât creșterea economică din cauza:**
 - **Calității relativ slabe a creșterii (probleme structurale în economia reală, principala forță de creare a PIB)**
 - **Deficiențelor în repartiția PIB, îngreunată de obturarea canalelor distribuirii primare și secundare, ca efect al indisciplinei financiare și ilegalităților din societate**
 - în planul **distribuirii** există un raport disproporționat între salarii și profit în favoarea ultimului
 - în planul **redistribuirii** se manifestă insuficiența transferurilor financiare și asistenței sociale în cadrul bugetului din cauza slabei colectări a impozitelor și taxelor

I.5 Structura pe ramuri a economiei românești relevă un aport redus de VAB pe salariat

Nivelul VAB/salariat pe principalele sectoare economice în 2015



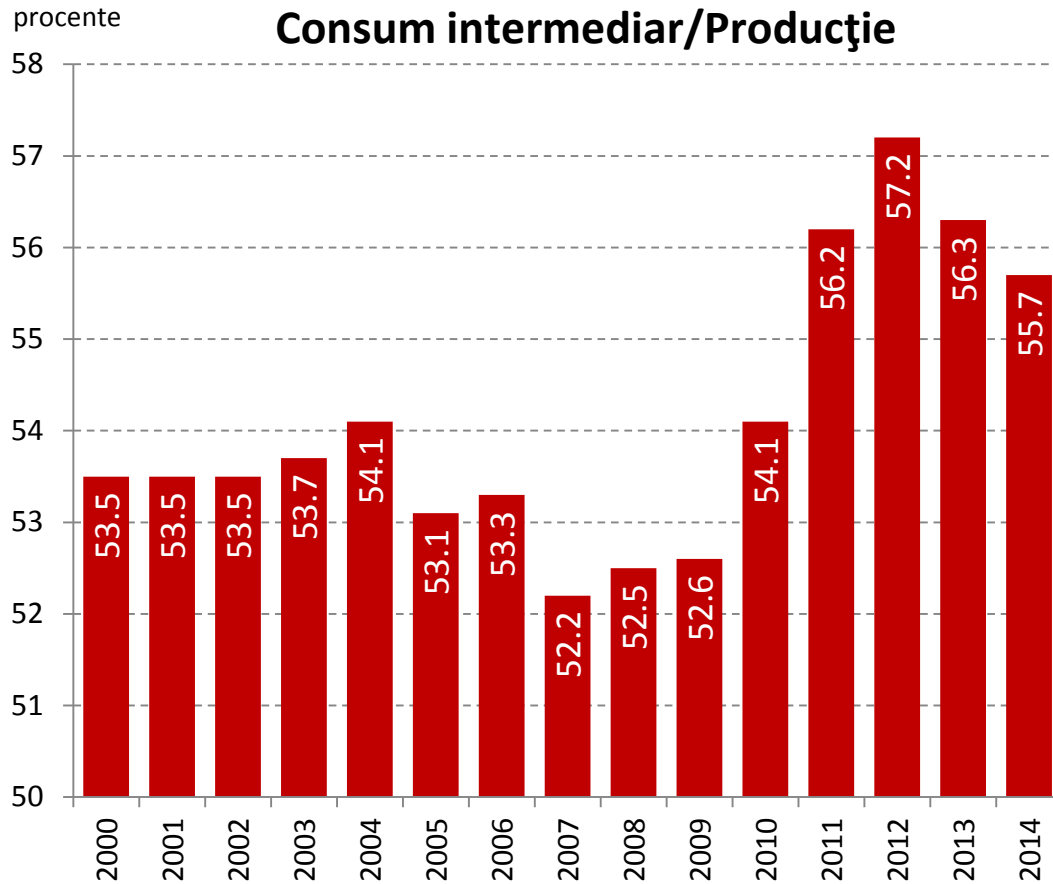
- **Primele locuri în UE**
 - Luxemburg (116.300 euro)
 - Irlanda (99.500 euro)
 - Danemarca (82.400 euro)
 - Suedia (81.800 euro)
- **România (16.500 euro) –penultima poziție din UE ➡**
productivitate relativ redusă în comparație cu celelalte state membre
 - Agricultură slab dotată tehnic
 - Industrie cu grad scăzut de prelucrare
 - Contribuția redusă de VAB pe salariat a sectorului serviciilor în raport cu industria manufacturieră

I.6 Paradoxul actual din România: macrostabilitate economică în condiții de tensiuni la nivel microeconomic

- Economia românească se caracterizează, în prezent, prin **echilibru la nivel macroeconomic și tensiuni la nivel microeconomic** (Conferința AAFBR, noiembrie 2014)
- **Disciplina financiară la nivel macroeconomic** = implementarea unui mix adecvat de politici economice, cu un dozaj corespunzător, în scopul asigurării echilibrului macroeconomic
- **Disciplina financiară la nivel microeconomic** = instituirea prin lege și aplicarea unor constrângeri bugetare puternice pentru contribuabilii persoane juridice și fizice în scopul asigurării stabilității financiare → crearea de condiții competiționale egale („*level playing field*”)
- Deși **situația macroeconomică este bună** (îndeplinirea criteriilor de la Maastricht, precum și a 10 din cei 11 indicatori ai tabloului de bord european privind macrostabilitatea), **există tensiuni la nivel microeconomic**, deoarece **repartiția PIB în economie este inadecvată**
 - **Sunt tensionați cei disciplinați** (persoane fizice și juridice care respectă legea) pentru că **nu resimt**, decât în mică parte, **creșterea economică** → multe din **canalele repartiției** valorii adăugate sunt **colmate de indisciplină** altor persoane juridice și fizice
 - **Sunt relaxați cei indisciplinați** deoarece își însușesc o parte nejustificat de mare din valoarea adăugată obținută în economie.

II. CAUZELE BLOCĂRII TRANSMITERII CREȘTERII ECONOMICE ÎN DEZVOLTAREA ȚĂRII

II. 1 Majorarea mai rapidă a consumului intermediar¹⁾ decât a producției totale → comprimă creșterea economică



Sursa datelor: INS, calcule proprii

- Majorare a ponderii CI în valoarea producției atât față de anul 2000 (+2,2 pp), cât mai ales raportat la anul 2008, când s-a declanșat criza (+3,2 pp)
- Această evoluție negativă indică un grad relativ redus de complexitate a economiei, un cadru fiscal-contabil lax, precum și indisciplină financiară → transfer prin preț și cheltuieli subiective ale firmelor²⁾

- 1) Consumul intermediar (CI) reprezintă valoarea totală a bunurilor și serviciilor utilizate ca intrări în procesul de producție
- 2) Consumurile intermediare sunt o modalitate de a oferi un supliment important de nivel de viață managerilor și acționarilor (T. Piketty – Capitalul în secolul XXI, 2013, pg. 979)

II. 2 Distribuția venitului național net¹⁾ se face preponderent în favoarea capitalului, comprimându-se și veniturile din muncă

Pondere remunerații muncii în venitul național net

	SUA	Germania	Franta	Marea Britanie	Romania
2000	66%	64%	58%	60%	50%
2001	66%	64%	59%	61%	52%
2002	65%	63%	60%	60%	51%
2003	65%	63%	60%	59%	48%
2004	64%	61%	59%	59%	48%
2005	63%	59%	60%	58%	49%
2006	63%	57%	59%	60%	48%
2007	64%	56%	59%	60%	46%
2008	65%	58%	60%	60%	48%
2009	64%	60%	62%	62%	47%
2010	63%	59%	62%	60%	44%
2011	62%	58%	61%	58%	41%
2012	61%	60%	62%	59%	41%
2013	61%	60%	63%	60%	40%
2014	61,8%	60,1%	62,5%	59,7%	39,7%

Sursa datelor: INS, Ameco, calcule proprii

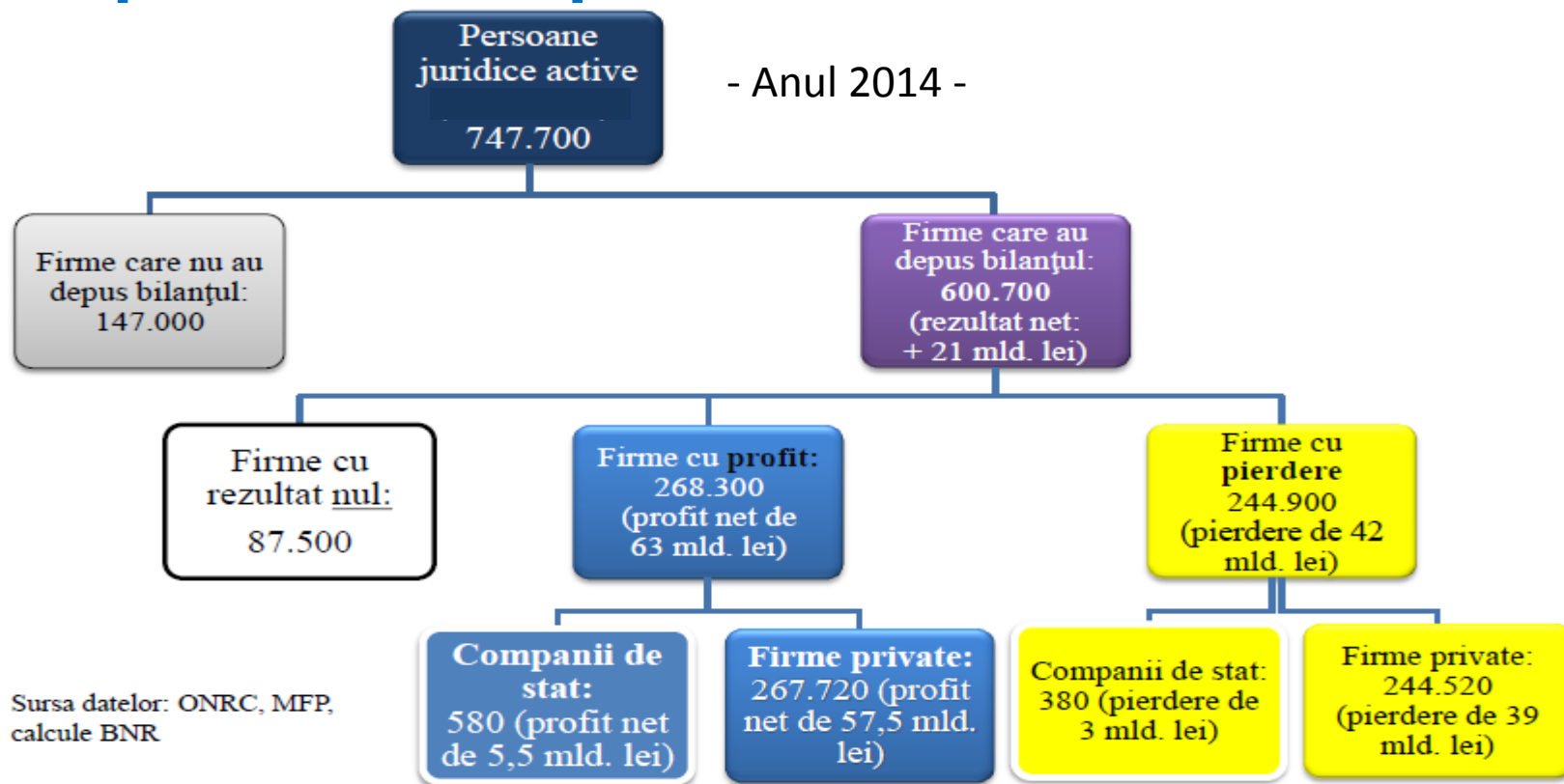
- În teorie raportul este 60-65% pentru muncă și de 35-40% pentru capital
- În timp ce în țările dezvoltate, capitalului îi revine 40% din VNN și muncii 60%, în România, situația este inversă: capitalul primește 60%, iar munca sub 40% în 2014
- Deși în anul 2000 raportul era 50%-50%, după 2008 (raport 48%-52%), costul crizei a fost transferat asupra salariaților, iar raportul s-a degradat pentru muncă la 40%, capitalului revenindu-i 60% (evoluție favorizată de slăbirea forței de negociere a salariaților prin legislația muncii adoptată în 2010)

1) **Venitul național net** este calculat ca diferență între venitul național brut și consumul de capital fix (amortizare și depreciere)

II.3 Redistribuirea prin buget a unei părți din PIB are contribuție slabă la formarea venitului majorității populației

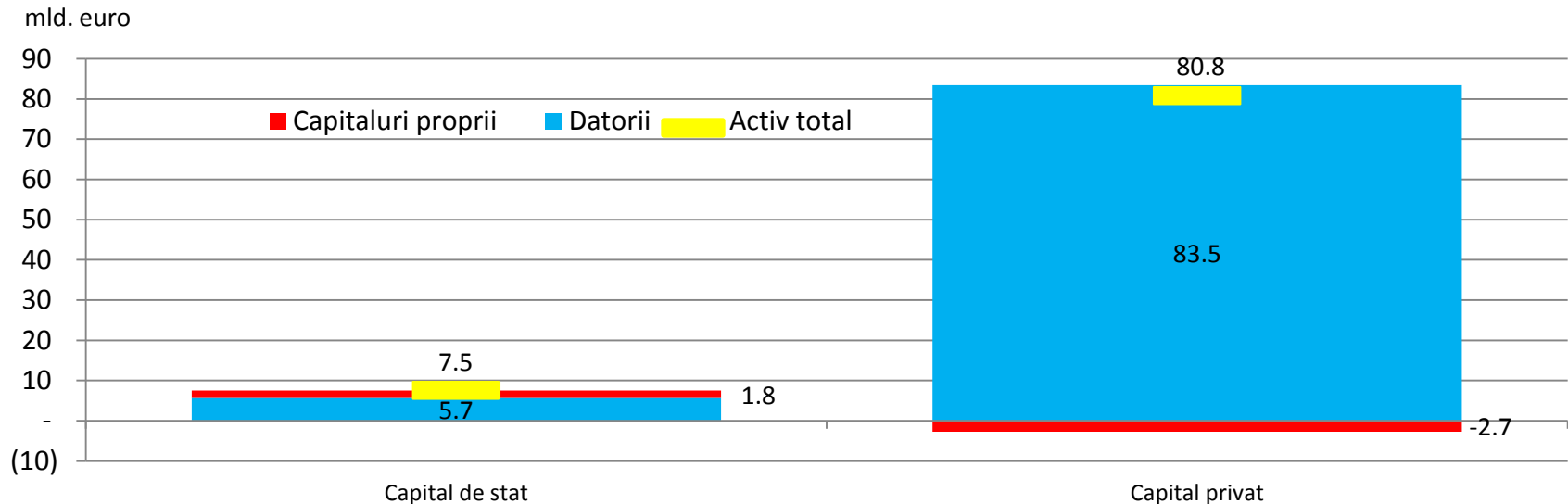
- **Colectare ineficientă a veniturilor bugetare din cauza:**
 - **indiscipliniei financiare și evaziunii fiscale**
 - **slabei administrări instituționale a creanțelor statului**
- **Alocări insuficiente și ineficiente ale resurselor către populație (transferuri financiare și asistență socială) ➔ comprimarea acestora și neșintirea grupurilor vulnerabile din cauza:**
 - **ineficienței utilizării banului public**
 - **birocrației**
 - **corupției**

II.4 Rezultatele financiare ale firmelor reflectă disciplina necorespunzătoare din economia reală



- Ambele sectoare, privat și de stat, prezintă un sold pozitiv între profituri și pierderi (+18,5 mld. lei în sectorul privat, respectiv +2,5 mld. lei pentru sectorul de stat)
- În sectorul privat 244.900 firme (41% din cele care au depus bilanț) înregistrează pierderi în sumă de 39 mld. lei (8,8 mld. euro) , nivel relativ constant în ultimii 7 ani.

II.5 Firmele cu pierderi dezinvestesc și se finanțează tot mai mult din datorii ➔ soluția = recapitalizare sau *exit*



Sursa datelor: MFP, calcule BNR

• Necesarul de recapitalizare:

- **10,8 mld. euro (din care 6,3 mld. euro firme cu capital străin și 4,5 mld. euro firme private autohtone)** ➔ pentru atingerea a 50% din capitalul social, așa cum prevede legea
- **19,9 mld. euro (din care 13 mld. euro firme cu capital străin; 6,5 mld. euro firme private autohtone și 0,4 mld. euro companiile de stat)** ➔ pentru atingerea a 100% din capitalul social inițial

- **Trebuie accelerat *exit*-ul** de pe piață, potrivit **teoriei distrugerii creatoare** (Schumpeter, 1942)
➔ o caracteristică a capitalismului: să se distrugă ceea ce nu mai merită păstrat și să vină alte forme noi în locul acestora

II.6 Numeric sunt foarte multe firme cu nivelul capitalului sub pragul reglementat

2014	Total	de stat	private, din care	autohtone	străine
Număr firme cu pierdere netă, din care	244,900	380	244,520	217,440	23,780
firme cu capital propriu sub 50% din capitalul social subscris varsat, din care	186,651	244	186,407	166,046	17,835
 firme cu capital propriu negativ	183,010	212	182,798	163,381	16,948

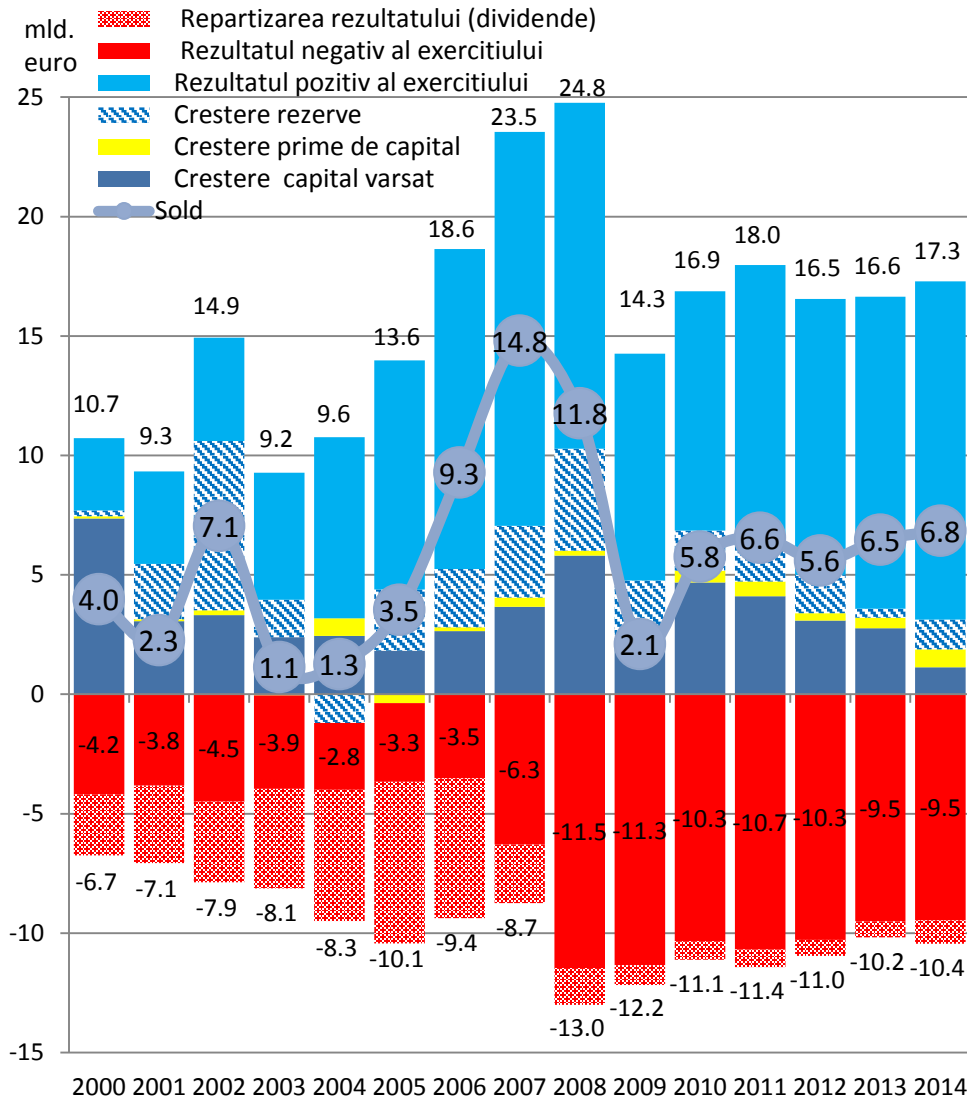
Sursa datelor: MFP, calcule BNR

- **Din totalul de 244.900 firme cu pierdere, 76% au un capital propriu inferior celui stabilit de lege**
- **Din cele 186.651 firme cu capital inferior celui legal, 98% înregistrează capital negativ, având datoriile mai mari decât activele**

II.7 Nicio instituție a statului nu administrează problema subcapitalizării firmelor din România

- **Articolul 153 din Legea nr. 31/1990 privind societățile comerciale stipulează:**
 - Alin (1) ***Dacă consiliul de administrație, respectiv directoratul, constată că, în urma unor pierderi, stabilite prin situațiile financiare anuale aprobate conform legii, activul net al societății, determinat ca diferență între totalul activelor și totalul datoriilor acesteia, s-a diminuat la mai puțin de jumătate din valoarea capitalului social subscris, va convoca de îndată adunarea generală extraordinară pentru a decide dacă societatea trebuie să fie dizolvată.***
 - Alin (4) ***Dacă adunarea generală extraordinară nu hotărăște dizolvarea societății, atunci societatea este obligată ca, cel târziu până la încheierea exercițiului financiar ulterior celui în care au fost constatate pierderile [...], să procedeze la reducerea capitalului social cu un quantum cel puțin egal cu cel al pierderilor care nu au putut fi acoperite din rezerve, [...] până la nivelul unei valori cel puțin egale cu jumătate din capitalul social.***
 - ***În cazul neîntrunirii adunării generale extraordinare [...] sau dacă adunarea generală extraordinară nu a putut delibera valabil nici în a doua convocare, orice persoană interesată se poate adresa instanței pentru a cere dizolvarea societății. [...] În oricare dintre aceste cazuri instanța poate acorda societății un termen ce nu poate depăși 6 luni pentru regularizarea situației. [...].***
- **În pofida acestor prevederi legale clare, în nicio lege nu este prevăzută instituția statului care trebuie să acționeze ca “persoană interesată” pentru capitalizarea sau dizolvarea firmelor cu pierderi care și-au consumat capitalul peste limitele legale**

II.8 Balanța investire-dezinvestire ➔ aport scăzut la creșterea și dezvoltarea economică în România (1)



2000 2001 2002 2003 2004 2005 2006 2007 2008 2009 2010 2011 2012 2013 2014

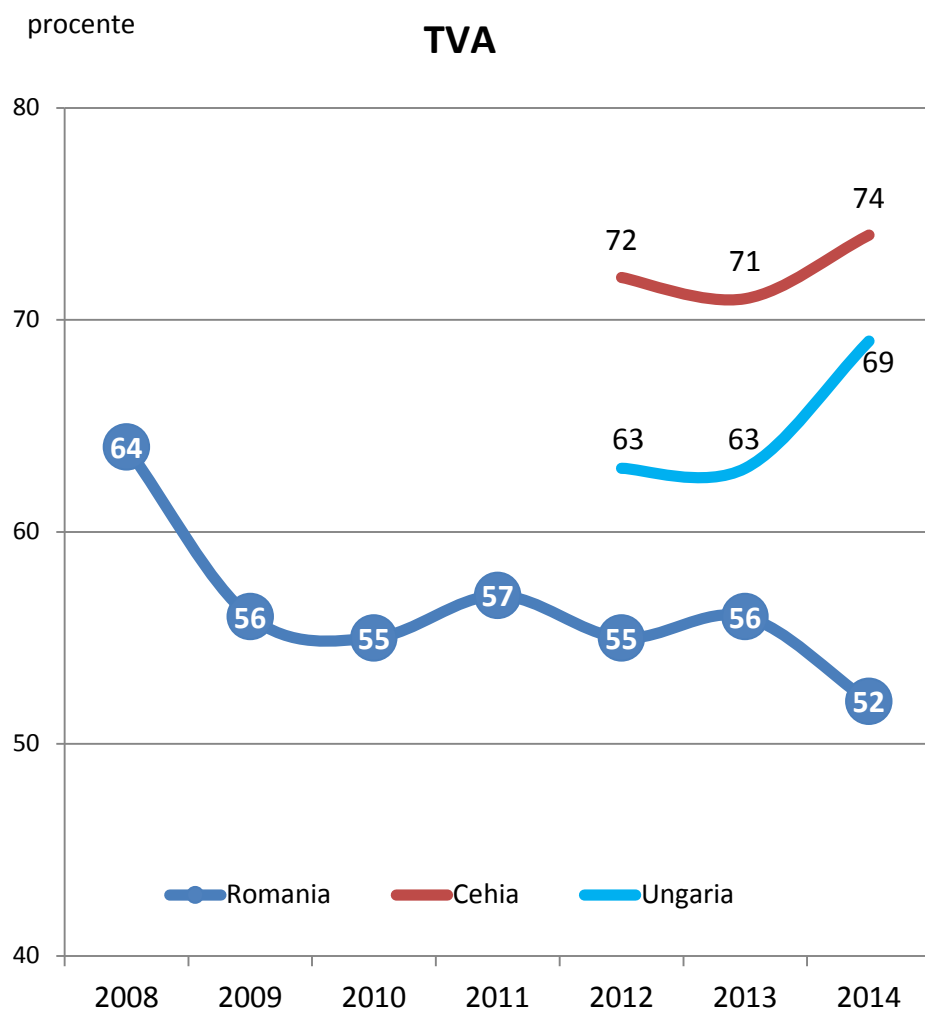
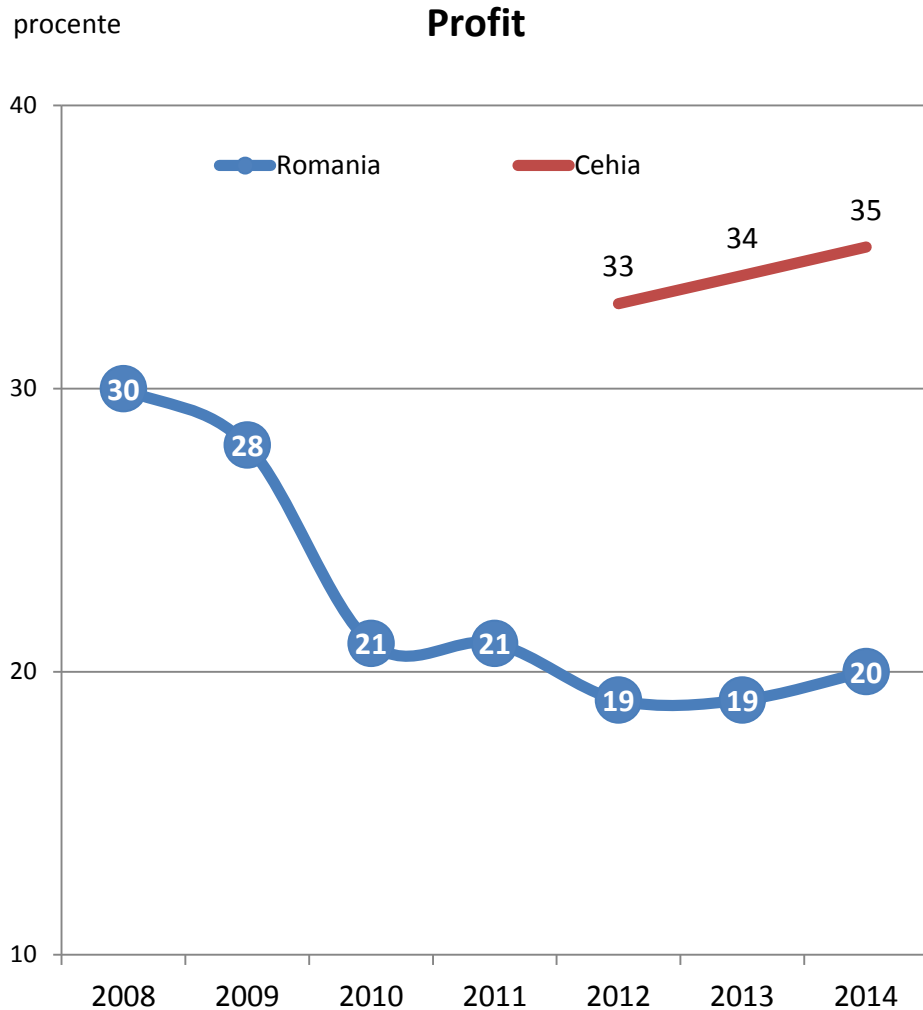
Sursa datelor: INS, BNR, calcule proprii

- În ultimii 15 ani, economia reală a României a fost capitalizată net de către acționari cu suma de numai **88 mld. euro** (într-un ritm mediu anual de doar **8%** în ultimii 5 ani), din care:
 - **Investire** (capital vărsat și profit reinvestit) de **238 mld. euro**
 - **Dezinvestire** (pierderi și dividende distribuite) de **150 mld. euro**
- De subliniat că, în mod surprinzător, totalul investițiilor din recapitalizarea profitului însumând **155 mld. euro** se apropie îngrijorător de volumul dezinvestirii cu un nivel de **150 mld. euro** (112 mld. euro pierderi și 38 mld. dividende încasate de acționari)

II.8 Balanța investire-dezinvestire ➔ aport scăzut la creșterea și dezvoltarea economică în România (2)

- Din activitatea economică și rezultatele financiare ale ultimilor 15 ani, firmele nu și-au crescut, per sold, capitalul decât cu 5 mld. euro (6% din totalul de 88 mld. euro)
- **Diferența de 83 mld. euro (94%) până la sporul net de 88 mld. euro al investirii în România a fost generată de aport nou de capital al acționarilor, îndeosebi al celor nou-intrați pe piață, cu preponderență străini**
- Din examinarea **comportamentului investire-dezinvestire al acționarilor rezultă că foarte multe firme urmăresc numai interese pe termen scurt, neaplicând strategii de dezvoltare pe termen mediu și lung, deoarece:**
 - Înregistrează pierderi mari
 - Unele distribuie dividende substanțiale
 - Pentru asigurarea funcționării în continuare a firmelor decapitalizate prin pierderi, acționarii acordă împrumuturi consistente propriilor agenți economici cu pierderi (soldul acestora era de 100 mld. lei în 2013), tocmai din sumele “scoase” din firmă prin “inginerii financiare” , reprezentând costuri de producție majorate artificial
 - În final, când consideră că firma și-a epuizat potențialul de SPV financiar, foarte mulți acționari folosesc procedura insolvenței ca metodă legală de “ieșire din scenă”, cu costuri considerabile, însă, pentru creditorii (buget, bănci, furnizori etc.)
- **Aceste fenomene și comportamente se derulează într-o economie care deja prezintă deficiențe structurale, respectiv nivel tehnologic scăzut, locuri de muncă slab plătite, produse cu prelucrare redusă, procese tehnologice simple cu operațiuni repetitive ➔ înrăutățirea situației economiei reale și reducerea potențialului acesteia pentru progrese în viitor**

II.9 La un venit net redus raportat de firme, statul realizează un grad slab de eficiență a colectării



Sursa datelor: Consiliul Fiscal, Raport Anual 2014

III. CALITATEA POLITICILOR ECONOMICE, POLARIZAREA SOCIALĂ ȘI SĂRĂCIA

III. 1 Politicile economice incorecte și ajustările inechitabile → generatoare de tensiuni sociale

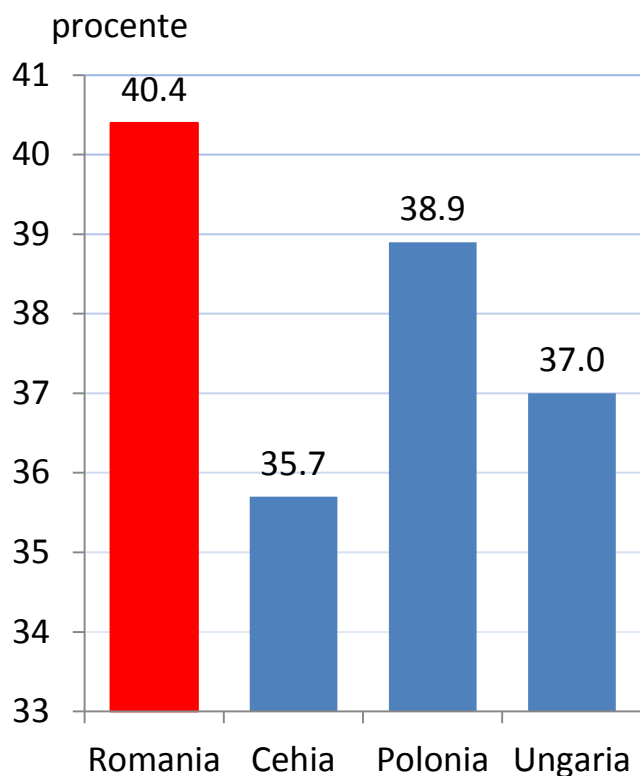
	2004	2008	2008-2004		2012	2012-2008		2015	2015-2012	
	Mld. euro	Mld. euro	Mld. euro	%	Mld. euro	Mld. euro	%	Mld. euro	Mld. euro	%
Cheltuieli totale, din care:	19,8	51,7	31,9	+161	46,7	-5,0	-10	53,1	6,5	+14
Chelt. de personal	4,3	12,4	8,1	+185	9,2	-3,2	-26	11,7	2,5	+27
Asistență socială	5,5	14,7	9,2	+166	15,0	0,3	+2	17,0	2,0	+13
Chelt. de investiții	3,9	8,9	5,0	+125	8,9	0	0	9,8	0,9	+10
Deficit bugetar	-0,8	-6,7	-5,9	+766	-3,3	3,4	-51	-1,9	1,4	-43

Sursa datelor: MFP, calcule proprii

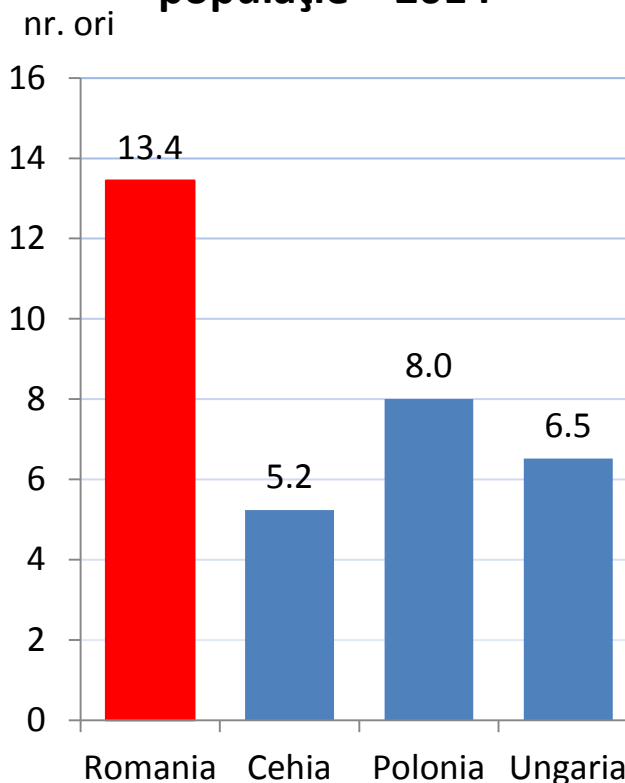
- Caracterul prociclic al politicilor fiscal-bugetare și salariale din intervalul 2005-2008 a fost scump plătit în perioada 2009-2012, când s-a aplicat o ajustare necesară cantitativ, dar inechitabilă social; apoi, în anii 2013-2015, s-au reparat numai parțial, din cauza resurselor bugetare limitate, disparitățile sociale provocate în primul interval**
 - De aceea, în prezent se mențin încă tensiuni sociale și nemulțumiri, uneori accentuate, generate de slaba putere de cumpărare a unei mari părți a populației

III.2 Inechități accentuate în distribuția veniturilor populației

Pondere venitul celor mai bogați 20% în total venituri gospodării populație - 2014



Raport dintre cei mai bogați 10% și cei mai săraci 10% după venituri gospodării populație – 2014



- **Gradul ridicat de polarizare a veniturilor din România comparativ cu alte state din regiune se observă din:**

- **faptul că 20% din gospodăriile populației dețin peste 40% din venituri**
- **cât mai ales din raportul care arată că 10% din gospodăriile cele mai bogate obțin de 13,4 ori mai multe venituri decât cele mai sărace 10% gospodării ale populației**

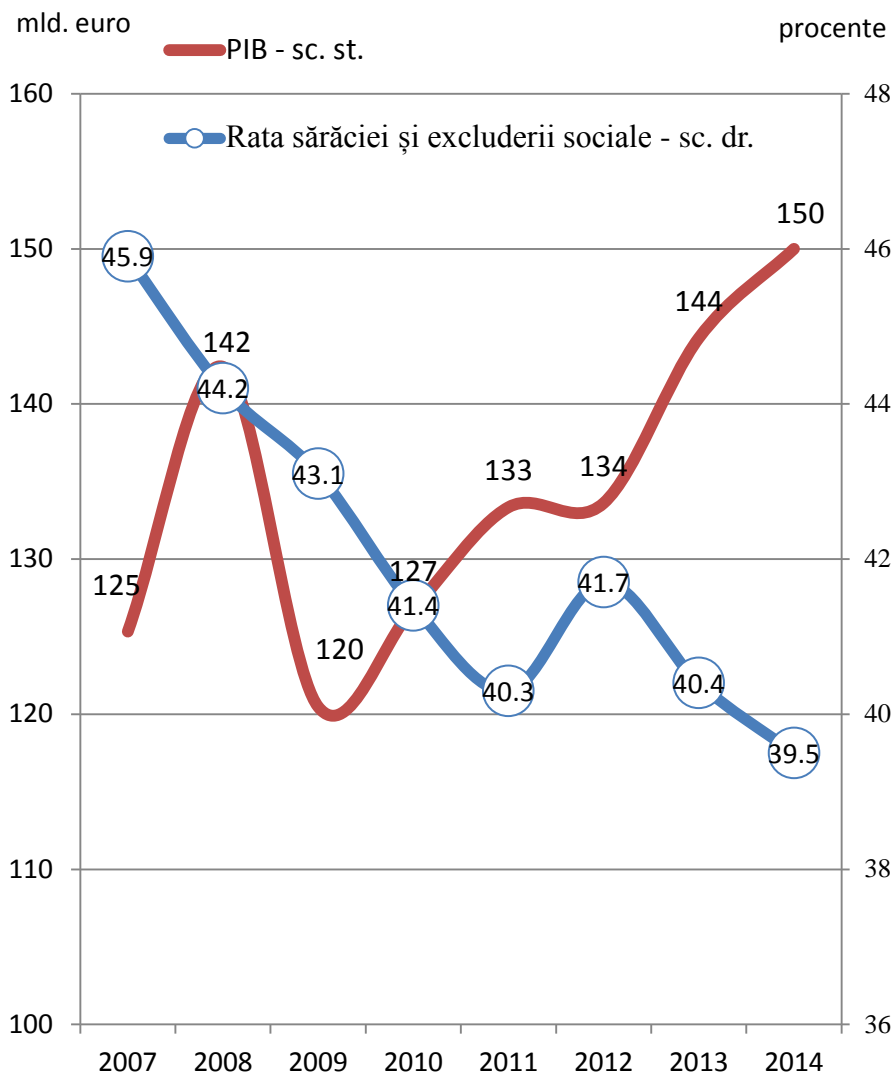
Sursa: Eurostat

III.3 Distribuția economisirii în România

demonstrează gradul ridicat de polarizare socială

- **La 31 decembrie 2015, persoanele fizice rezidente dețineau în bănci un număr de 14,4 mil. conturi**
- **Suma depozitelor înregistrate în aceste conturi era de 130,4 mld. lei**
 - **Depozit mediu de 9100 lei**
- **În structură, conform principiului 1 om – 1 cont – 1 bancă, se înregistrează profunde disparități, astfel:**
 - **Primii 66% dintre deponenți, în ordinea crescătoare a depozitelor, dețin numai 1% din totalul depozitelor, având în conturi sume de până la 1000 lei/deponent**
 - **4% din persoanele cu depozitele cele mai mari dețin 67% din sumele depuse la bănci, având depozite de peste 50.000 lei**
 - **Din aceștia, 2% având depozitele cele mai mari (respectiv peste 100.000 lei) dețin 51% din economisire**
 - **persoanele cu depozite peste 500.000 lei reprezintă 0,1% din total și dețin 13,6% din volumul economisirii**
 - **94 persoane având depozite peste 10 mil. lei dețin 2% din economisire, adică dublu față de prima grupă reprezentată de micii deponenți în număr de 9,4 mil. persoane fizice**

III.4 Numai parțial creșterea PIB s-a reflectat în reducerea ratei sărăciei





Sursa: Eurostat

- **România înregistra o rată a riscului de sărăcie și excluziune socială de 39,5% în 2014, al doilea cel mai ridicat nivel din UE (medie 24,4%)**
- **În timp ce nivelul PIB a crescut în 2014 cu 20% față de anul 2007 (de la 125 mld. euro la 150 mld. euro), rata riscului de sărăcie și excluziunii sociale a scăzut cu numai 14%.**

IV. CONCLUZII

IV. Concluzii (1)

- **Relația dintre creșterea economică și dezvoltare + reducerea sărăciei este fracturată în România de o economie reală cu:**
 - Performanțe sub aspirațiile cetățenilor privind nivelul de trai
 - Indisciplină financiară accentuată a firmelor
 - Manifestări frecvente de evaziune fiscală și corupție, fenomene care se regăsesc atât la firme, cât și în execuția bugetului general consolidat
- **Disparități accentuate ale veniturilor și economisirii populației, concretizate într-o puternică polarizare socială**
- **Evoluțiile nefavorabile de mai sus s-au produs în condițiile acțiunii slabe a statului**
 - s-a promovat, în mod eronat, ideea generală a unui stat minimal în România
- necesitatea obiectivă, în economia de piață, a reducerii substanțiale a rolului statului ca acționar și gestionar al societăților comerciale cu capital public;
- dar, totodată, statul trebuie și să se manifeste prin instituții puternice, care să elaboreze strategii economico-sociale și politici sectoriale eficiente
- și
- să emită reguli și norme adecvate, asigurând aplicarea lor fermă, pentru a susține dezvoltarea economico-socială echilibrată a țării și să asigure încrederea cetățenilor în economia de piață și democrație

IV. Concluzii (2)

- **Situația economico-socială existentă este caracterizată prin tensiuni sociale care periclitează echilibrele macroeconomice**
 - **La rândul lor, macroechilibrele depind de calitatea și etica mixului de politici aplicate, precum și echitatea ajustărilor operate atunci când situația economiei o impune**
 - **Politicile economice nesustenabile, combinate cu ajustări economice inechitabile creează tensiuni sociale și premisele unor noi dezechilibre economice**

IV. Concluzii (3)

Potrivit lui T. Piketty:

- **Capitalismul produce în mod mecanic inegalități nejustificate care pun în discuție valorile meritocratice pe care se bazează societatea democratică**
- **În societățile democratice există două mari grupări de cetățeni:**
 - Pentru unii inegalitățile sunt tot mai mari, iar lumea tot mai nedreaptă
 - Pentru alții, mai puțini, nu trebuie făcut nimic pentru a perturba acest fericit echilibru actual



“dialog al surzilor”

- **Pentru soluționarea problemelor economico-sociale ➔ necesitatea unui demers de cercetare sistematică, metodică și științifică**
 - Dezbaterile democratice să fie bine documentate și să se bazeze pe aspecte concrete, reale
- **Fără o transparență reală contabilă și financiară, fără schimb de informații nu poate exista democrație economică**
- **Este dificil să se organizeze viața comună într-o lume unde fiecare pretinde să-și stabilească singur rata de impozitare**
 - Informația trebuie să hrănească instituțiile fiscale și democratice; ea nu este un scop în sine

IV. Concluzii (4)

- **Consider că aceste aserțiuni ale lui T. Piketty sunt deosebit de actuale raportat la situația economico-socială a României și examinarea lor atentă poate contribui la formularea de soluții concrete, viabile pentru corectarea disfuncționalităților din economie și societate**

V. SOLUȚII

V. Soluții (1)

- Creșterea volumului și calității PIB necesită **încurajarea comportamentelor pozitive** privind: **munca, economisirea, investirea, solidaritatea** etc.

PRIN



- Acordarea de **deduceri fiscale** pentru participarea la **scheme de pensii private, de asistență medicală privată, de credite pentru studenți + diferențierea alocațiilor pentru copii în favoarea categoriilor mai vulnerabile de cetățeni** etc.;
- Pentru aceasta este necesară, **pe fondul păstrării cotei unice, globalizarea veniturilor individuale** :
 - **Persoanele fizice cu o singură sursă de venit nu completează declarația privind impozitul pe venitul global;**
 - **Formularistică simplificată, datorită menținerii cotei unice;**
 - **Facilități pentru transmiterea declarațiilor individuale prin mijloacele electronice actuale extrem de performante și variate**

V. Soluții (2)

- Dacă globalizarea veniturilor a funcționat între anii 2000 și 2004 într-un sistem fiscal mai complicat, de ce nu ar funcționa acum, în condițiile simplificate ale cotei unice și ale tehnicilor informatice avansate?

Indicator	2001		2002		2003		2004		Medie	
	u.m.	%	u.m.	%	u.m.	%	u.m.	%	u.m.	%
Număr decizii de impunere, din care:	2.326.039	100	2.857.595	100	3.018.556	100	2.959.321	100	2.790.378	100
- decizii cu diferențe de plată către buget	308.807	13	238.410	8	271.050	9	289.546	10	276.953	10
- decizii cu diferențe de restituit de la buget	2.017.232	87	1.834.017	64	2.279.747	76	2.209.388	75	2.085.096	75
- decizii cu diferență nulă	0	0	785.168	27	467.759	15	460.387	16	428.329	15
Valoare diferențe (mil. lei), din care:	252	100	359	100	430	100	558	100	400	100
- sume de plată (mil. lei)	87	35	126	35	147	34	225	40	146	36
- sume de restituit (mil. lei)	165	65	234	65	282	66	333	60	253	64

Sursa datelor: MFP, calcule proprii

- În perioada 2001-2004, între **2 și 3 milioane persoane** au completat declarații privind impozitul pe venitul global
 - **Valoarea restituirilor a fost mai mare cu 73% decât cea a plăților suplimentare către buget, iar restituirile au fost localizate la 75% din numărul contribuabililor;**
- **Destinațiile restituirilor au fost pentru:**
 - **Reabilitarea locuinței de domiciliu;**
 - **Asigurarea locuinței;**
 - **Sponsorizarea entităților nonprofit din domeniile: educație, sănătate, cultură, sport, religie etc.**

V. Soluții (3)

- Instrumentul globalizării veniturilor persoanelor fizice concomitent cu acordarea unui set complex de deduceri fiscale asigură date complete privind formarea și utilizarea veniturilor în societate → set de informații necesare pentru fundamentarea corectă a politicilor economice și sociale viitoare → permite statului să asigure îmbunătățirea substanțială a reflectării creșterii economice în dezvoltarea țării și reducerea sărăciei → prin deblocarea arterelor de repartiție a venitului național net, obturate, în prezent, de indisciplină și ilegalități
- Declarațiile privind venitul individual globalizat vor trebui să conțină și o rubrică privind averea financiară și nefinanciară la momentul declarării;
 - atât datele privind veniturile, cât și cele privind averea sunt strict confidențiale și destinate numai administrației fiscale
 - se stabilește relația dintre veniturile realizate pe un an calendaristic și sporul de avere din perioada declarată numai pentru viitor (nu și retroactiv) → prevenirea evaziunii fiscale

V. Soluții (4)

- **Întărirea administrației fiscale** în ceea ce privește **alocarea resurselor umane** și aplicarea unor **metodologii moderne de control**, precum și asigurarea unei informatizări corespunzătoare
 - Acțiuni de control recente ale ANAF au dovedit că o parte a consumului intermediar (cheltuieli), la companiile mari, îndeosebi cu capital străin, sunt în fapt, prețuri de transfer ➡ “optimizare fiscală”, inclusiv prin intermediul unor paradisuri fiscale;
 - ANAF lucrează cu calculatoare achiziționate în anii 1997 și 2002, iar aplicațiile informatice prezintă performanțe scăzute, fiind dezvoltate numai intern
 - Necesitatea imperioasă a modernizării și întăririi administrației fiscale este demonstrată și de faptul că:
 - 1500 de mari contribuabili ➡ 44% din veniturile fiscale; din primii 1000 mari contribuabili (conform afirmațiilor unui fost președinte al ANAF), 600 firme nu au fost controlate niciodată după 1989, respectiv de 26 ani
 - în statele occidentale dezvoltate, marii contribuabili generează 65%-70% din veniturile fiscale; astfel, în timp ce în zona euro doar cca. 33% din veniturile fiscale sunt generate de IMM-uri, în România ponderea este de 56%
 - la 31 martie 2016, din 86 mld. lei creanțe bugetare greu recuperabile, 76% (66 mld. lei) erau localizate la firme aflate în diferite faze ale procedurii de insolvență; istoricul arată că, în aceste cazuri, se recuperează numai 5% din aceste creanțe, pierzându-se, astfel, cca. 63 mld. lei

V. Soluții (5)

- **Concomitent cu perfecționarea instrumentelor fiscale și consolidarea administrației fiscale**



- **Asigură, împreună cu datele din sistemul bancar, informațiile necesare decidenților privind activele financiare**



- **Se impune urgentarea operaționalizării sistemului de cadastru național pentru bunurile imobile, ceea ce va oferi informații decidenților și privind averea nefinanciară**
- **Așa cum se promovează transparența cheltuielilor publice trebuie să se asigure, în mod simetric, și transparența veniturilor și averii private față de stat în calitate de garant al aplicării corecte a legilor în societate ➔ creșterea încrederii între cetățeni și a acestora în instituțiile publice**

V. Soluții (6)

- **În opinia noastră, prin modernizarea instrumentelor fiscale și a administrării acestora, precum și prin implementarea sistemului de cadastru pot fi aplicate eficient măsurile din recentul Pachet național anti-sărăcie ➔ noile informații vor permite Guvernului corecta selectare a beneficiarilor acțiunilor de sprijin din partea statului pentru reducerea și eliminarea sărăciei în comunitățile urbane și rurale**
- **FĂRĂ TRANSPARENȚĂ ȘI ORDINE ÎN SOCIETATE ESTE GREU DE ASIGURAT UN NIVEL DE TRAI DECENT CETĂȚENILOR ȘI PACEA SOCIALĂ**
- **FUNCȚIONAREA EFICIENTĂ, ÎN STATELE OCCIDENTALE DEZVOLTATE, A CAPITALISMULUI ȘI DEMOCRAȚIEI SE ASIGURĂ NUMAI PRIN MANIFESTAREA CONCOMITENTĂ A LIBERTĂȚILOR INDIVIDUALE CU ASUMAREA RESPONSABILITĂȚII DE CĂTRE FIECARE CETĂȚEAN**

Vă mulțumesc pentru atenție!