



Ministerul Finanțelor Publice



## **10 ani de la aderare - Accelerarea convergenței reale -**

**Maria-Elena Georgescu**  
*Secretar de Stat*

*“10 ani de la aderarea României la UE: de la coeziune la convergență”*

BNR, 26 octombrie 2017

# Cuprins:

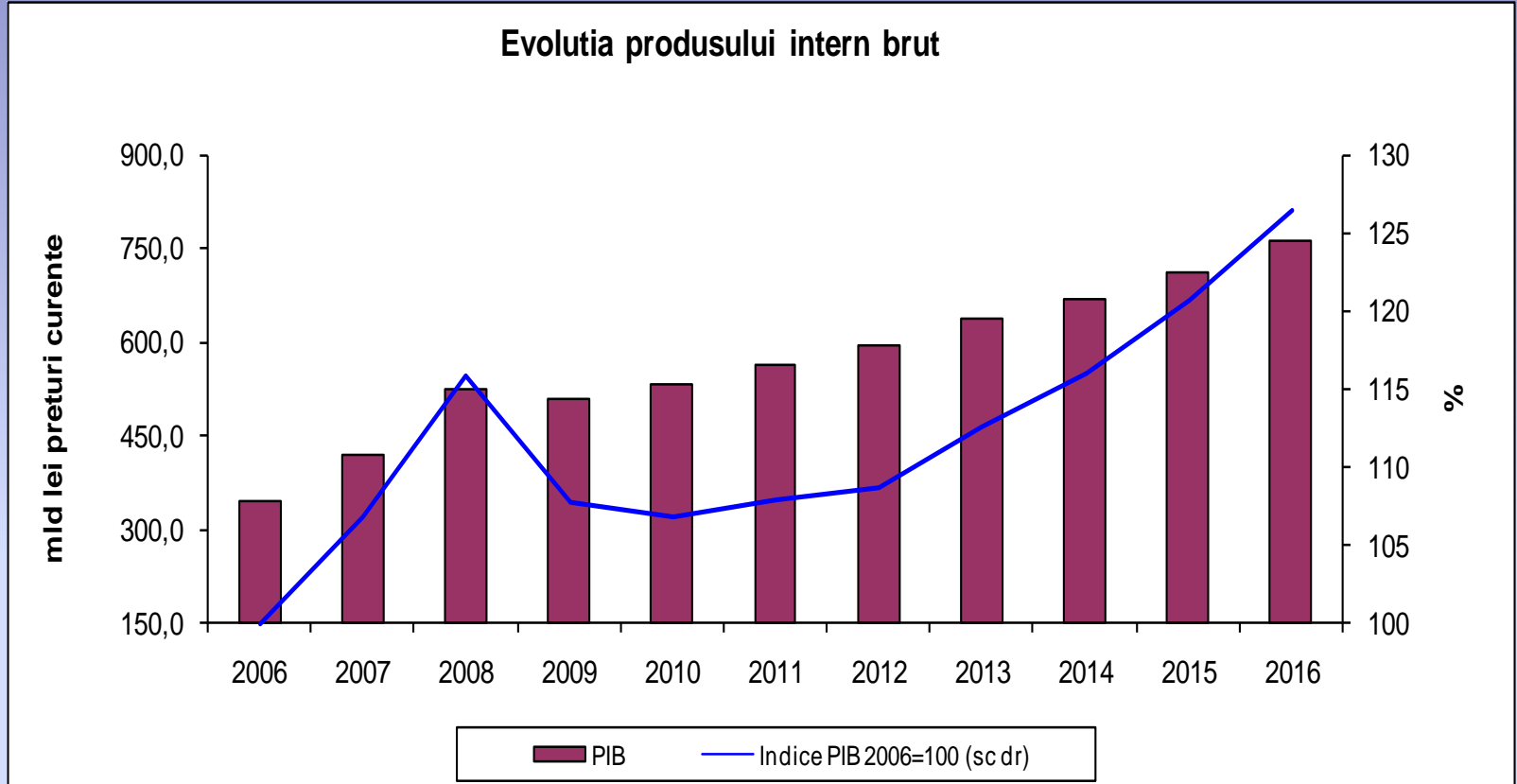
- 1. Dezvoltare și Convergență**
- 2. Stabilitate bugetară**
- 3. Competitivitate sporită**
- 4. Perspective pe termen mediu**

## Progrese importante într-un climat dificil și încredere a cetățenilor în Uniunea Europeană în creștere

- Produsul intern brut s-a dublat în 10 ani.
- PIB pe locuitor la PCS pentru România s-a situat în 2016 la 59,1% din media UE față de 39,3% în anul 2006.
- Contractia economică a fost printre cele mai mari din UE în perioada 2009-2010 (-7,8%), după Statele Baltice, Grecia și Croația.
- Reluarea moderată a creșterii în perioada de după criză (2010 – 2012).
- Deficite bugetare mari până în 2010, ceea ce a necesitat o ajustare pronunțată, cu impact pe creștere.

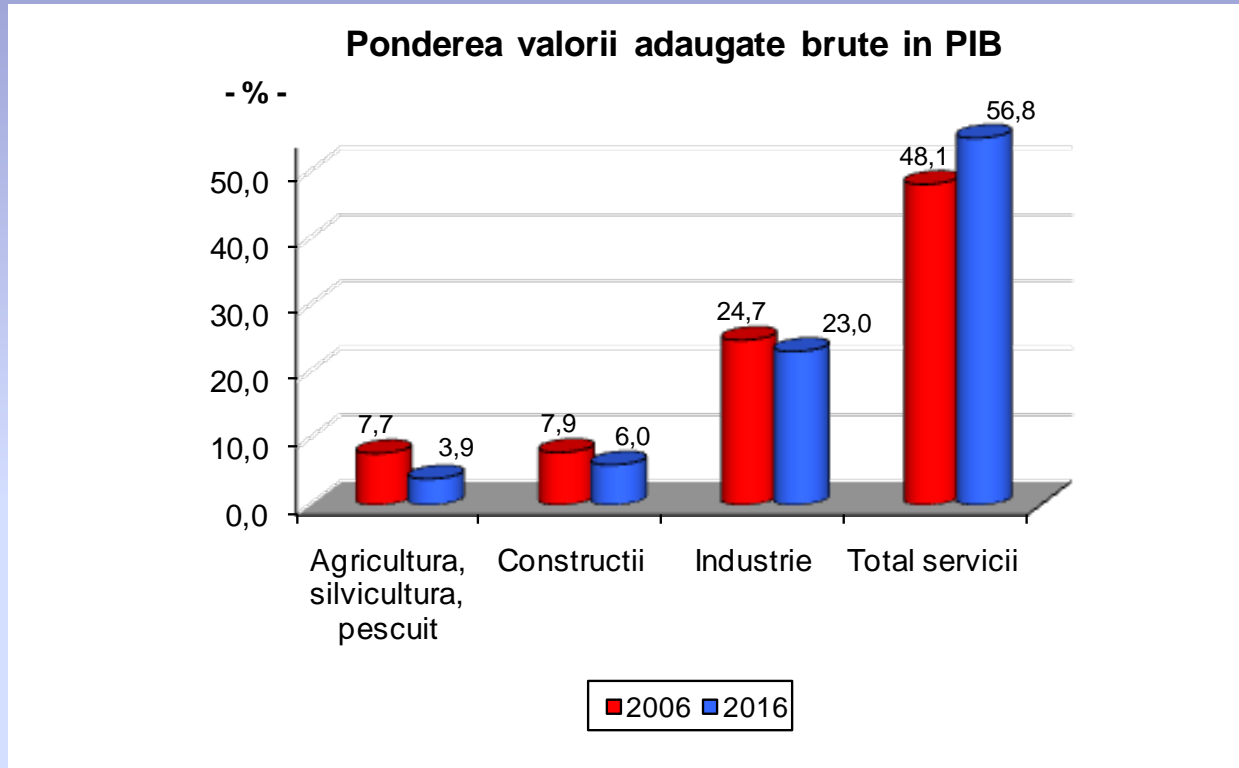
# 1. Dezvoltare și Convergență

## Produsul intern brut s-a dublat în 10 ani



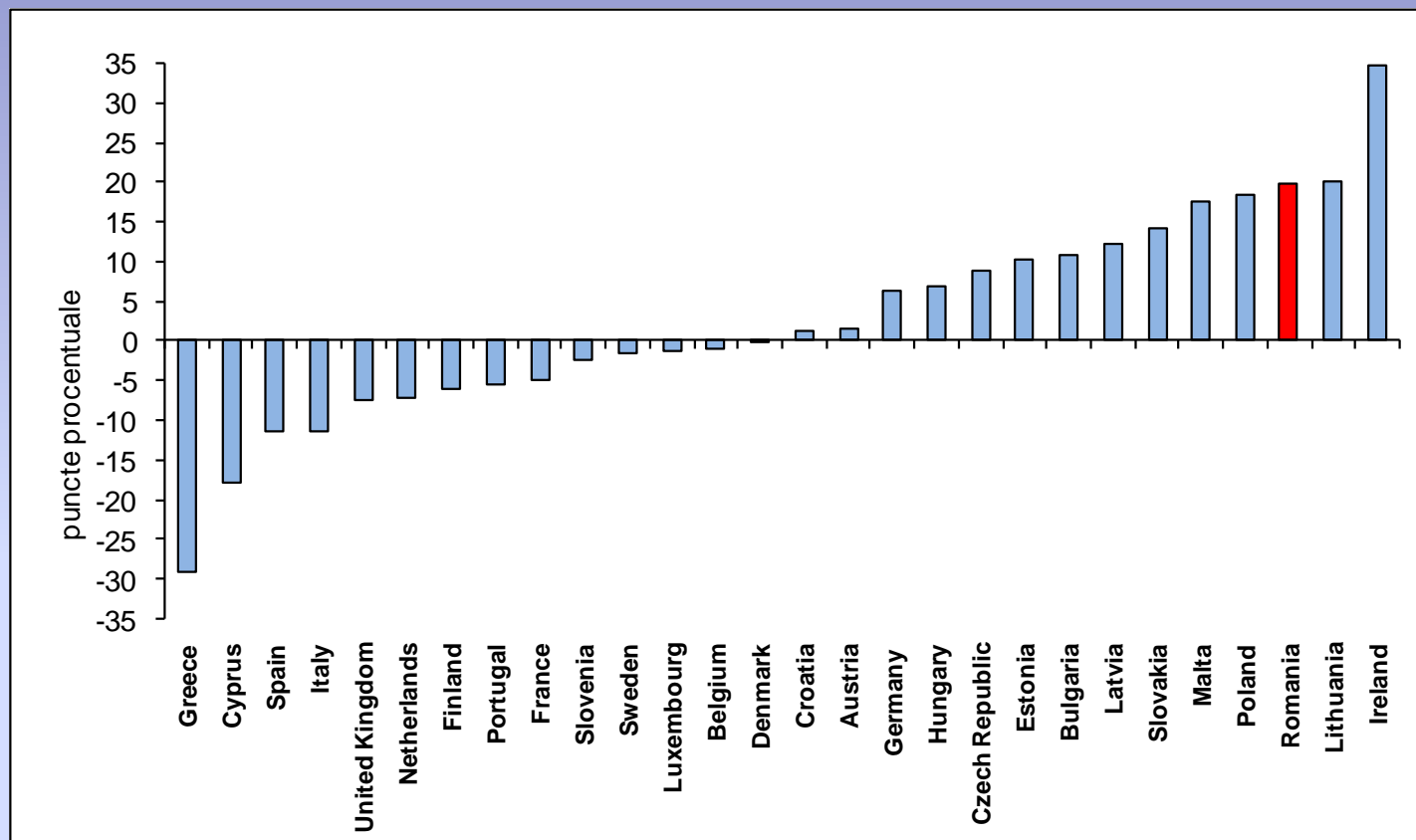
➤ Creșterea reală a PIB se apropie de valori care asigură o convergență reală accelerată față de media UE.

## Structura economiei românești s-a îmbunătățit în condițiile menținerii unei industrii puternice și orientate către export



➤ Ponderea VAB din agricultură în PIB s-a redus la jumătate în 2016 față de 2006, iar cea a serviciilor s-a majorat cu 8,7 puncte procentuale (+18,1%).

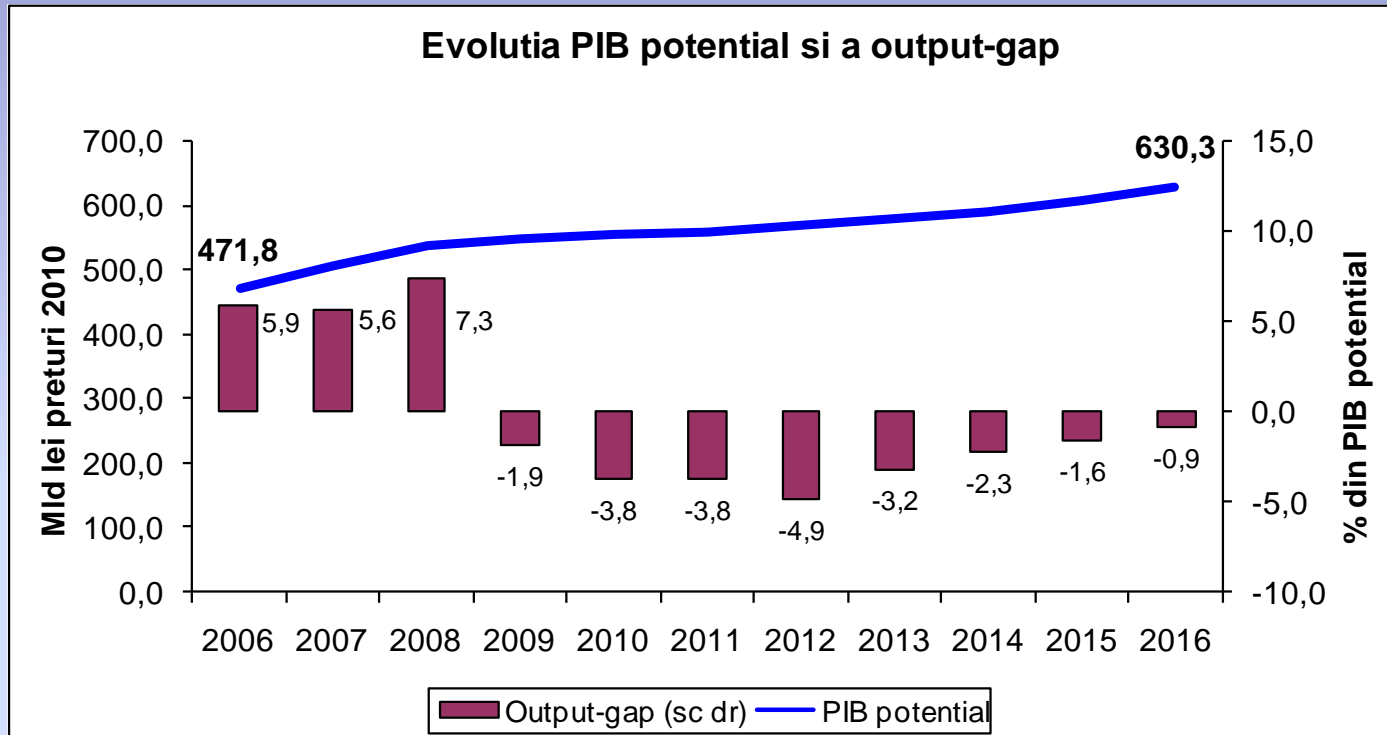
## Evoluția convergenței PIB/loc la PCS față de media UE28 în perioada 2007-2016



➤ După aderarea la UE, România a înregistrat a treia reducere de decalaj față de media UE28, respectiv cu aproape 19,8 puncte procentuale; PIB/locuitor la PCS s-a situat la 39,3% procent din media UE în 2006 și la 59,1 procent din media UE în 2016.

➤ Pentru comparație în perioada de pre-aderare (2000-2006) decalajul s-a redus cu doar 13 puncte procentuale. *Ministerul Finanțelor Publice*

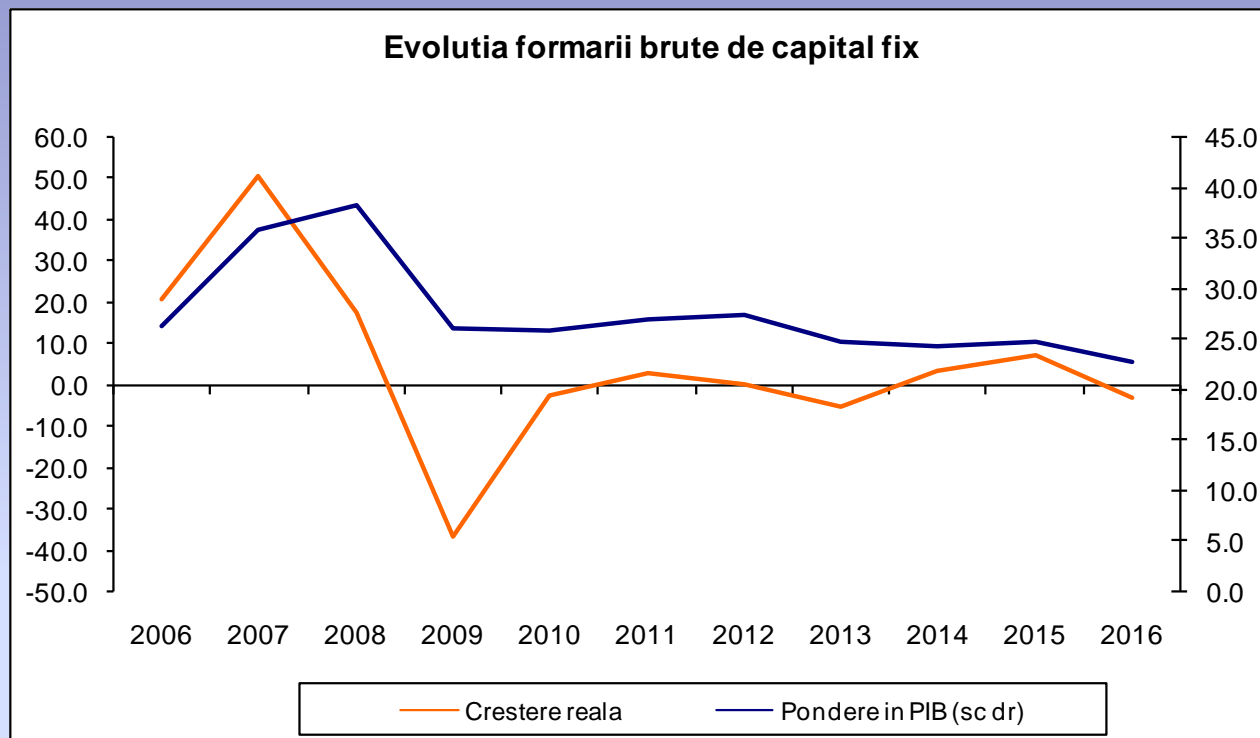
## Nivelul PIB potențial s-a redresat după stagnarea din perioada crizei



- Refacerea potențialului economiei românești a avut loc în condiții sustenabile, caracterizate de output-gap negativ în perioada 2009-2016.



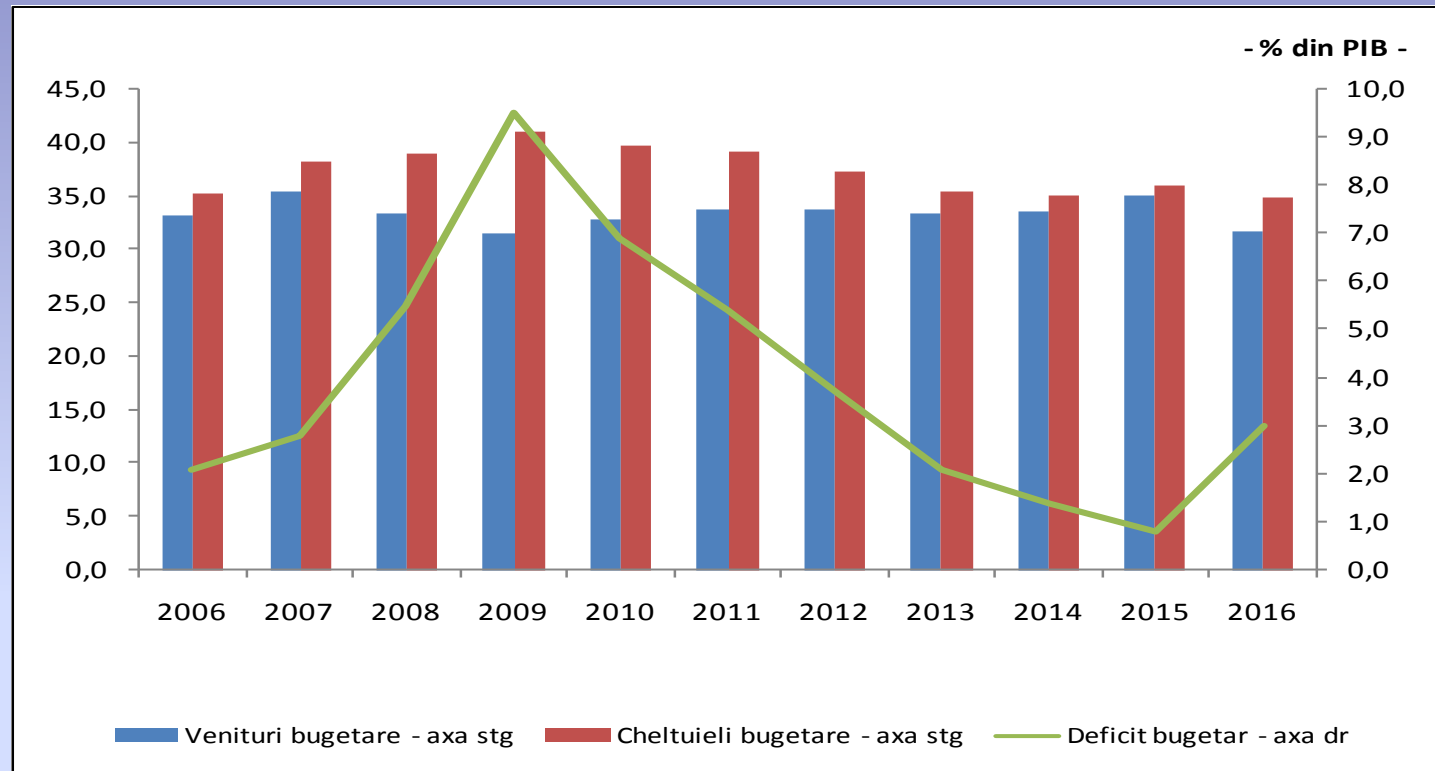
## Formarea brută de capital fix a avut o evoluție fluctuantă după criză, atât din cauza consolidării bugetare cât și a dezintermedierii



- Începând cu anul 2014 dinamica FBCF s-a redresat, dar insuficient pentru a determina creșterea accelerată a PIB potențial.
- Performanța scăzută a investițiilor este un fenomen negativ la nivel european.
- Însă, în ciuda evoluției nefavorabile de după criză, rata investiției (FBCF/PIB) a fost peste media europeană; spre exemplu media UE în 2016 a fost de 19,8%, iar în România de 22,7%.

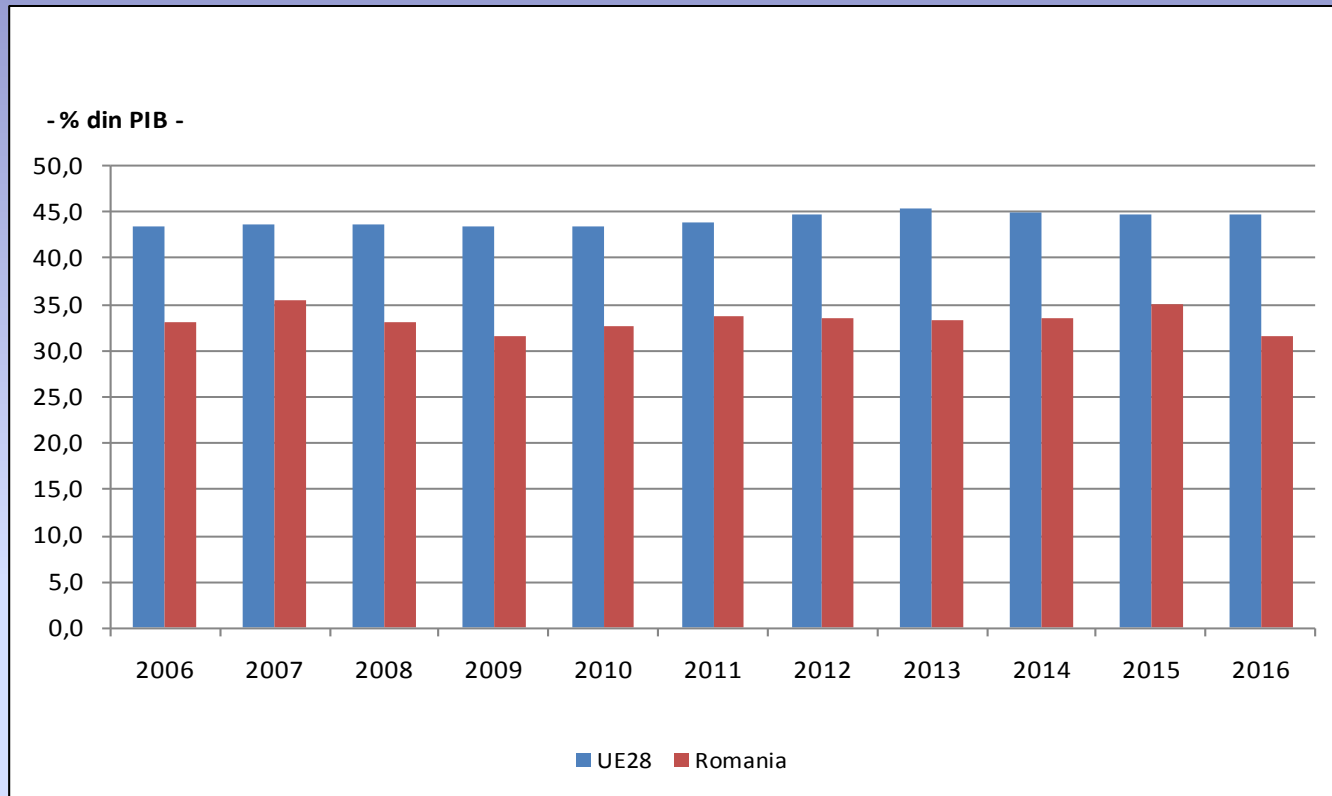
## **2. Stabilitate bugetară**

## Evoluția veniturilor, cheltuielilor și deficitului în România



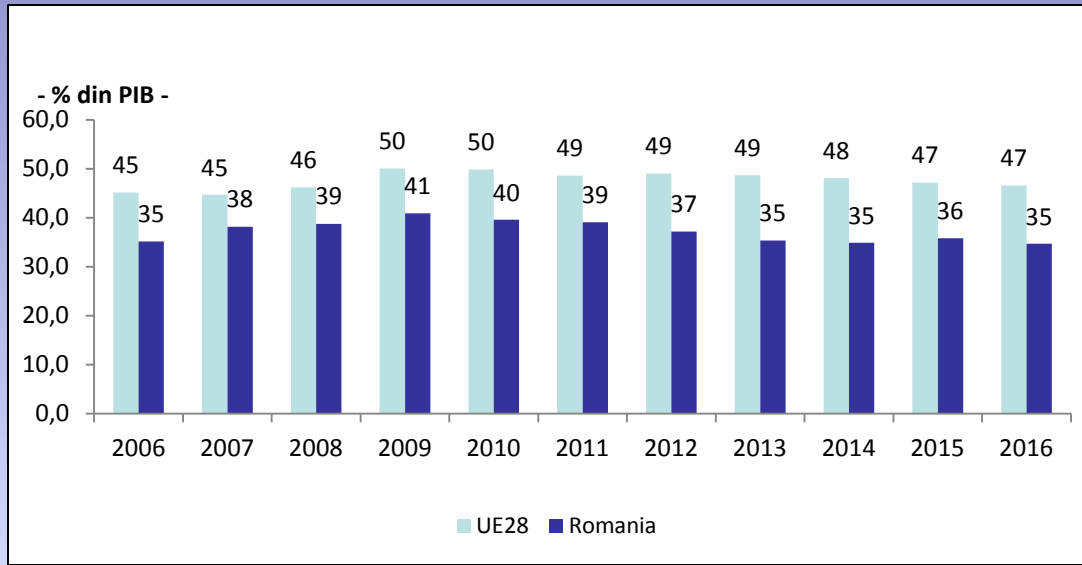
- România a realizat o consolidare fiscală puternică după anul 2010, care a redus cheltuielile la unul dintre cele mai reduse nivele din regiune.
- Evoluția ponderii veniturilor și cheltuielilor bugetare în PIB a asigurat o reducere a deficitului bugetar de la 9,4% în PIB în 2009 la 3% în 2016, cu un minim de 0,8% în anul 2015.

## Evoluția veniturilor bugetare

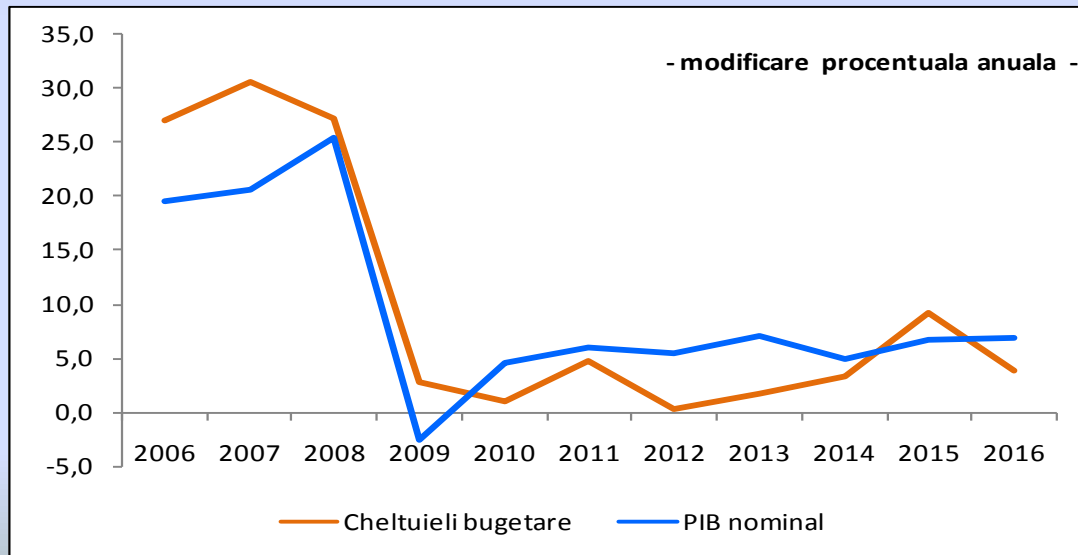


➤ Dinamica superioară a veniturilor bugetare a susținut procesul de consolidare fiscală, alături de reducerea cheltuielilor bugetare; ritmul mediu anual de creștere a veniturilor bugetare a fost de 5,6% în 2011 - 2016, iar cel al cheltuielilor bugetare de 3,8%.

## Evoluția cheltuielilor bugetare

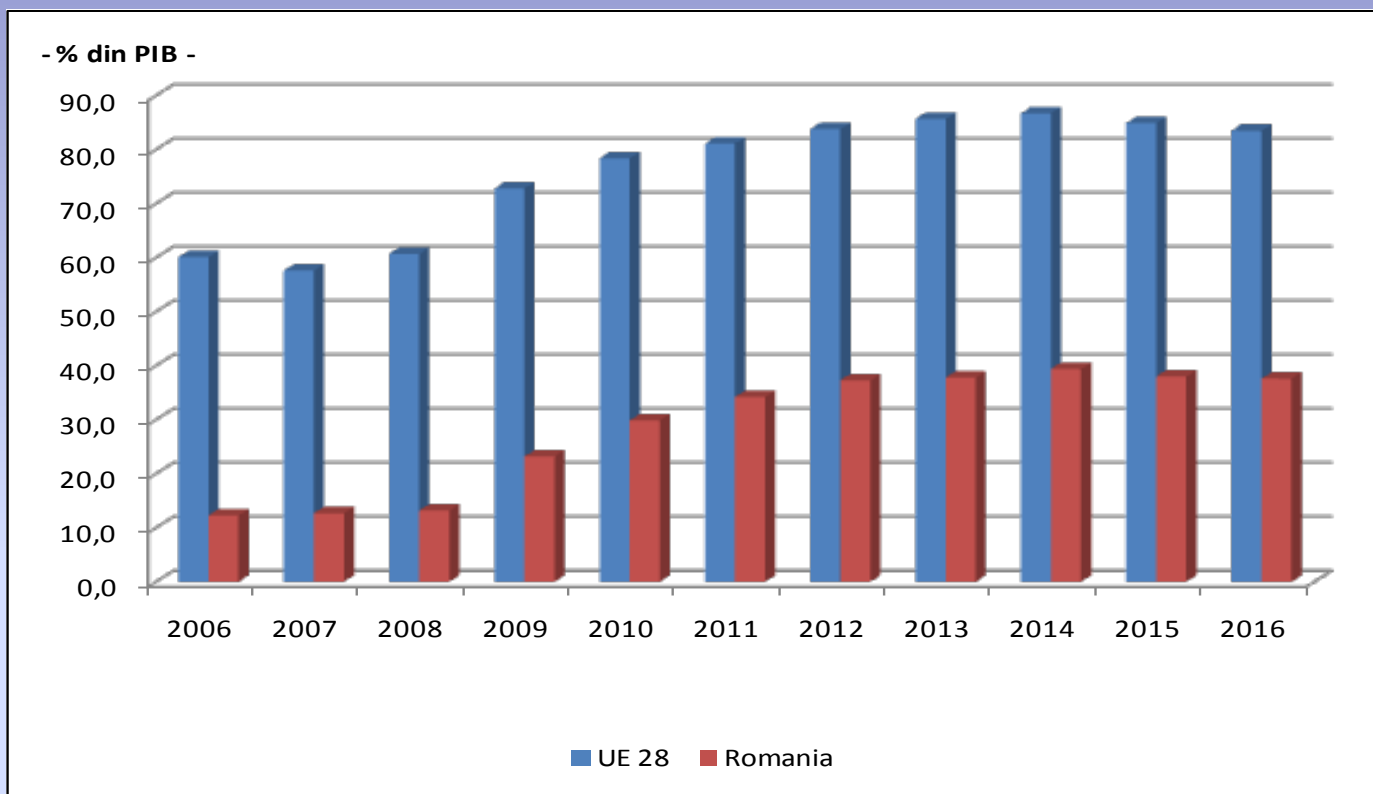


➤ Cheltuielile bugetare ale României (exprimate ca % în PIB) s-au situat, permanent, cu circa 10 puncte procentuale sub media UE28.



➤ Începând cu anul 2010 creșterea cheltuielilor bugetare a fost mai mică decât cea a PIB nominal, cu excepția anului 2015 când și veniturile au evoluat peste PIB.

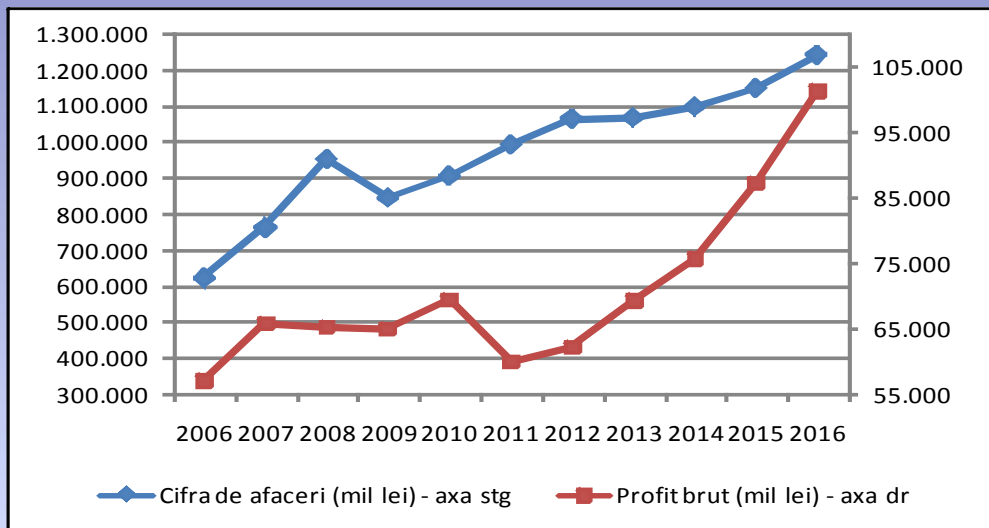
## Evoluția datoriei administrației publice (metodologie UE)



➤ În toată perioada analizată datoria guvernamentală a României a fost net inferioară mediei UE, totalizând 286 mld lei în 2016. La nivelul anului 2016 aceasta a reprezentat 37,6% din PIB în România, în timp ce media UE a fost de cca 83%.

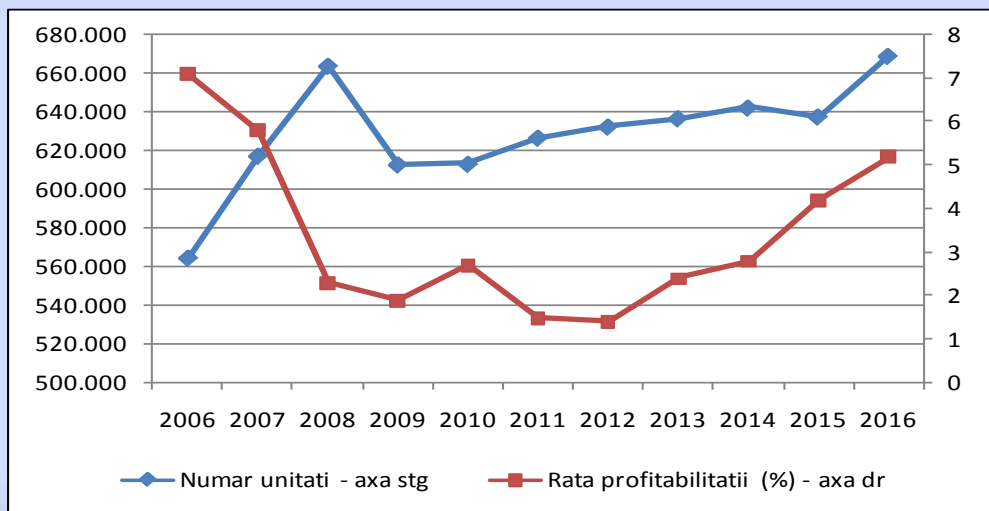
### **3. Competitivitate sporită**

## Sectorul privat în cifre în perioada 2006-2016



➤ Cifra de afaceri aproape s-a dublat, în termeni nominali, iar profitul brut a crescut cu 77,8% în perioada 2006-2016. În 2016 cifra de afaceri medie pe o societate a ajuns la 1,9 milioane lei, după ce în 2006 se situa la 1,1 milioane lei.

➤ Numărul societăților active a fost în continuă creștere, până în anul 2008, când a atins un număr de 663.844 societăți. Efectele crizei economice au redus numărul acestora cu peste 50.000 de societăți, dar în ultimii ani acest indicator s-a re poziționat pe un trend ascendent, ajungând ca în anul 2016 să depășească nivelul dinaintea crizei (668.969 societăți).

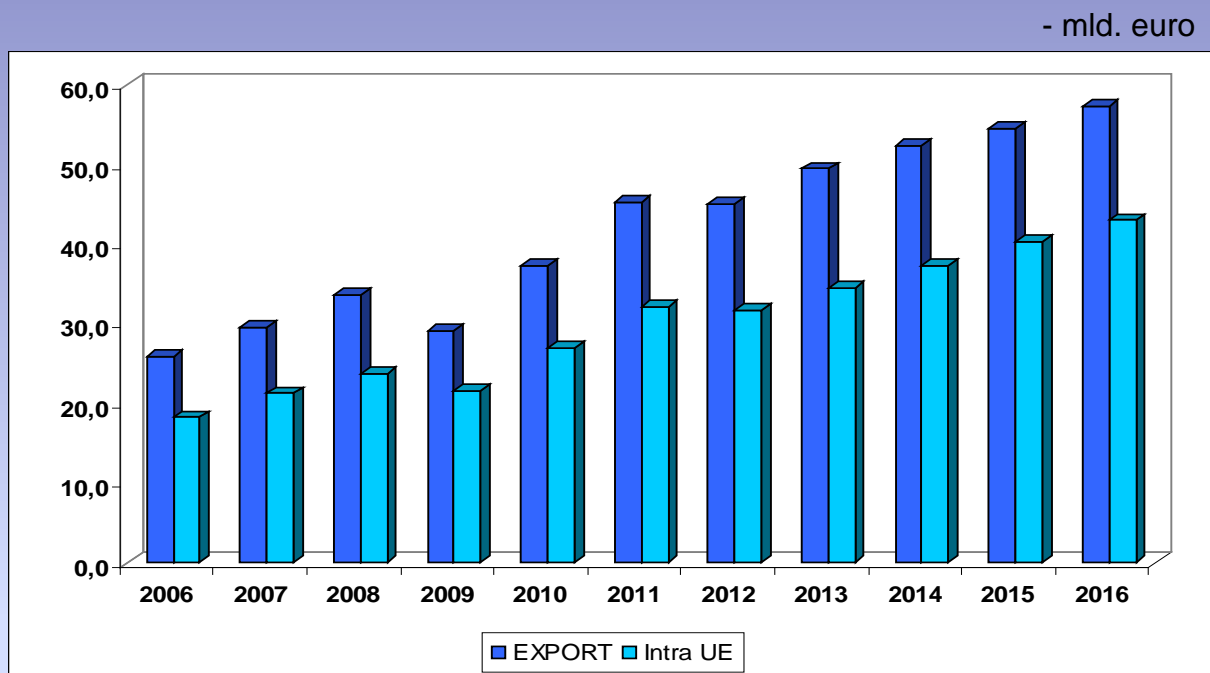


➤ Rata profitabilității a avut o evoluție asemănătoare, ajungând la 5,2% în 2016, în continuă creștere după anul 2012.

Sursa: Prelucrări pe baza datelor din bilanțurile contabile MFP



## Exporturile s-au majorat cu 122,0%, ponderea acestora către UE crescând



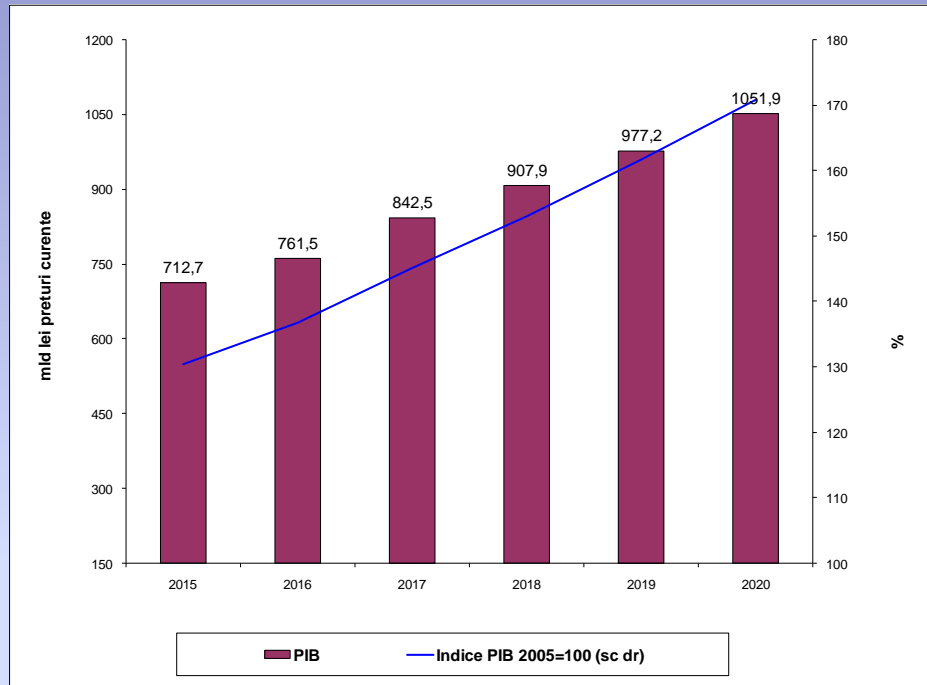
➤ În 2006, o proporție de 67,7% din exporturile României erau orientate către UE, iar în 2007, acest procent a crescut la 72%. Ponderea exporturilor către UE în totalul exporturilor României a fost de 75,1% în 2016. În ceea ce privește importurile, 77,1% din importurile României provin din Uniunea Europeană.

➤ Aderarea la UE a determinat o creștere a integrării comerciale cu spațiul comunitar, ceea ce are capacitatea de a influența pozitiv sincronizarea ciclului de afaceri al României cu cel al zonei euro. Majorarea corelației ciclului de afaceri cu cel al zonei euro îmbunătățește perspectivele de adoptare a monedei euro, în termeni de convergență reală.

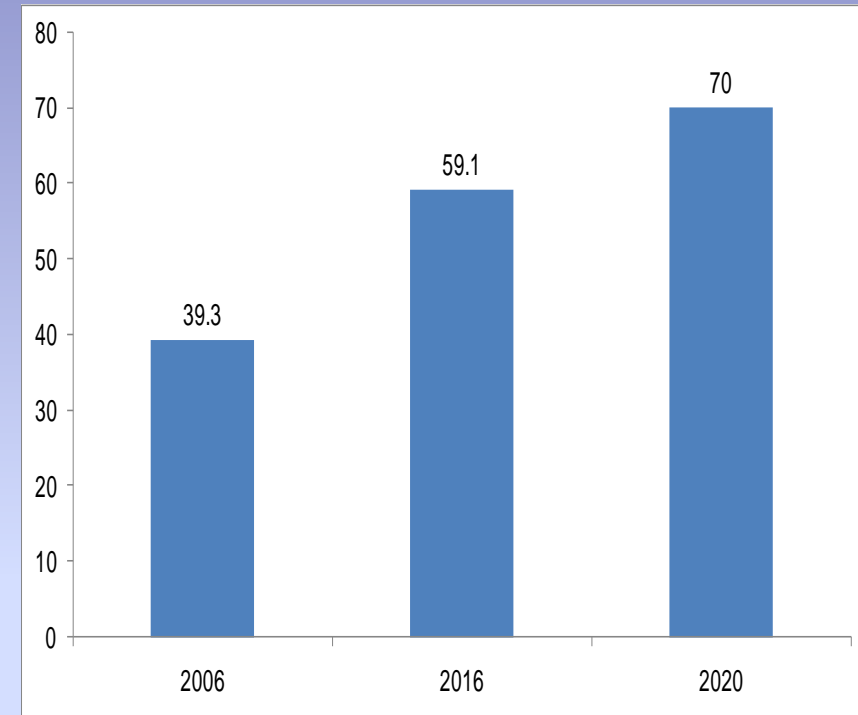
## **4. Perspective pe termen mediu**

# Prognoze favorabile privind PIB și PIB pe locuitor

## Prognoza produsului intern brut

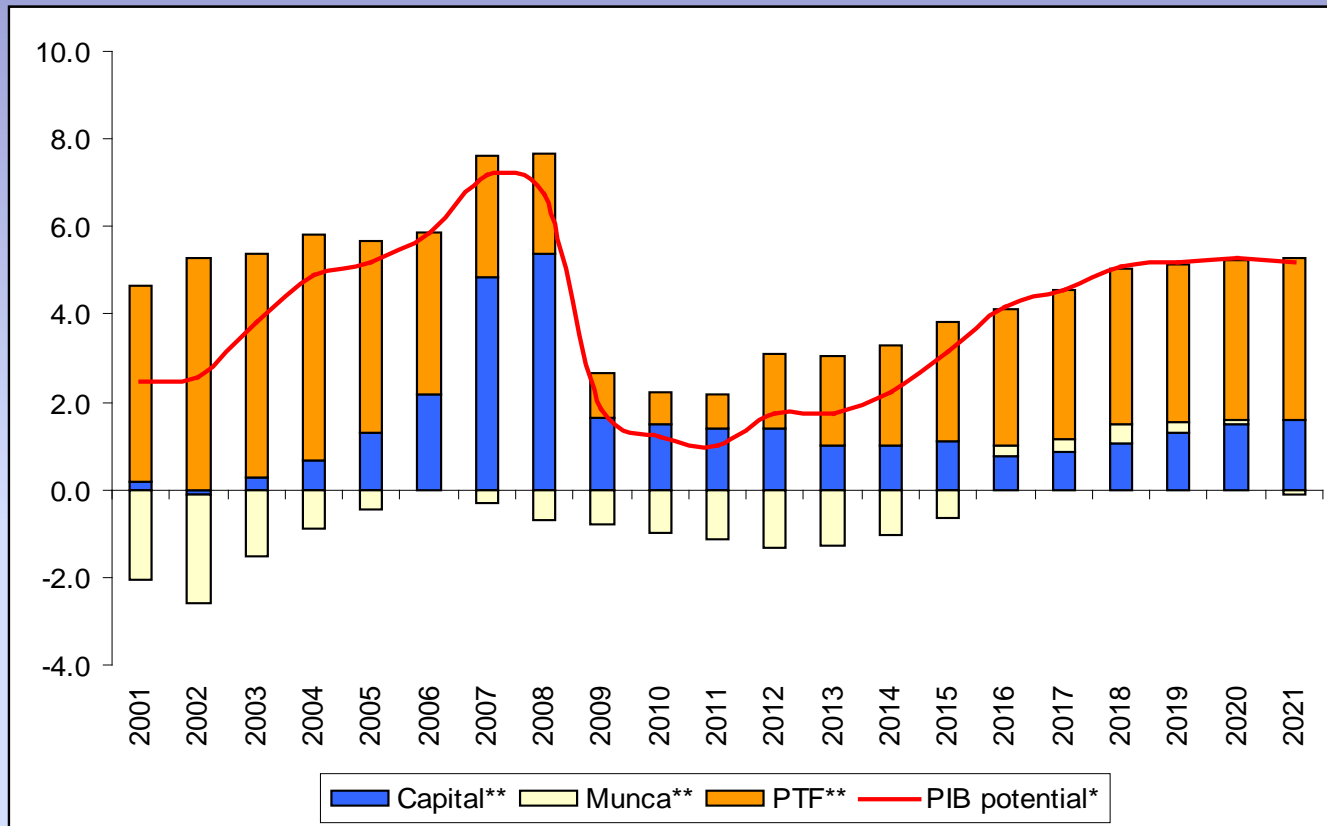


## PIB pe locuitor la paritatea puterii de cumpărare - % față de media UE28 -



- În anul 2020, produsul intern brut va fi cu 58% mai mare față de anul 2006, anul dinaintea aderării.
- În perioada 2017-2020, produsul intern brut se va majora cu 25%, în termeni reali.
- Creșterea reală a PIB va asigura o convergență reală accelerată cu media UE, estimându-se că în anul 2020 PIB pe locuitor la PCS va reprezenta 70% din media UE28.

## Evoluția potențialului de creștere al economiei românești



➤ Pe termen mediu, România este pe cale să își refacă potențialul de creștere, puternic afectat de criza economico-financiară.

➤ Rata medie anuală de creștere a PIB potențial se va situa în perioada 2017-2021 la circa 5%.

## România – implicată activ în dezbaterile despre viitorul Uniunii Europene (1)

- În contextul actual marcat de provocări, considerăm esențială adoptarea de măsuri pentru **consolidarea întregii Uniuni Europene**, nu doar pentru zona euro. În acest sens, susținem **concentrarea pe măsuri în domeniul convergenței economice și sociale**.
- Considerăm că **simplificarea și transparentizarea regulilor care guvernează fondurile europene** sunt necesare pentru sprijinirea statelor membre în reducerea decalajelor de dezvoltare.
- România salută propunerea președintelui Comisiei Europene privind stabilirea unui **Instrument de convergență**, care să sprijine statele non-euro în reformele pe care acestea trebuie să le îndeplinească pentru a fi pregătite să adere la zona euro. Considerăm că acest instrument ar trebui să fie unul **complementar cu instrumentele tradiționale din Cadrul Financiar Multianual (CFM) care sprijină convergența și coeziunea**.
- În discuțiile privind aprofundarea Uniunii Economice și Monetare, România susține **menținerea integrității proiectului european**, orice deviere de la acest obiectiv putând genera efecte politice și economice multiple pentru fiecare dintre statele membre.

## România – implicată activ în dezbaterile despre viitorul Uniunii Europene (2)

- Definitivarea cadrului legislativ pentru **Cadrul Financiar Multianual 2021-2027** este un obiectiv prioritar pe agenda UE, iar **PREȘEDINȚIA ROMÂNĂ** la Consiliul UE (primul semestru 2019) va căuta să se asigure că **Parlamentul European și Consiliul vor ajunge la un acord în timp util în ceea ce privește toate măsurile, programele și fondurile incluse în CFM.**
- **PRESEDINȚIA ROMÂNĂ la Consiliul UE** va face eforturi pentru a se asigura că **noul CFM va oferi un acces îmbunătățit la programe și o flexibilitate mai mare** pentru atingerea de rezultate precum creșterea coeziunii sociale și teritoriale, creșterea economică și crearea de locuri de muncă, dezvoltarea rețelelor europene de infrastructură, utilizarea durabilă a resurselor naturale, îmbunătățirea securității cetățenilor europeni, consolidarea rolului european în lume.
- **România înțelege provocările de pe agenda UE și contribuie la consolidarea proiectului european**, această implicare pro-activă urmând a fi consacrată și de deținerea Președinției Consiliului UE în primul semestru din 2019. **Dosarele gestionate în această perioadă vor modela viitorul Uniunii Europene și, implicit, al României.**

**Vă mulțumesc!**