



**Gradul de valorificare a beneficiilor potențiale  
ale aderării la Uniunea Europeană este  
determinat de calitatea politicilor interne**

---

**Florin GEORGESCU**  
Prim-viceguvernator

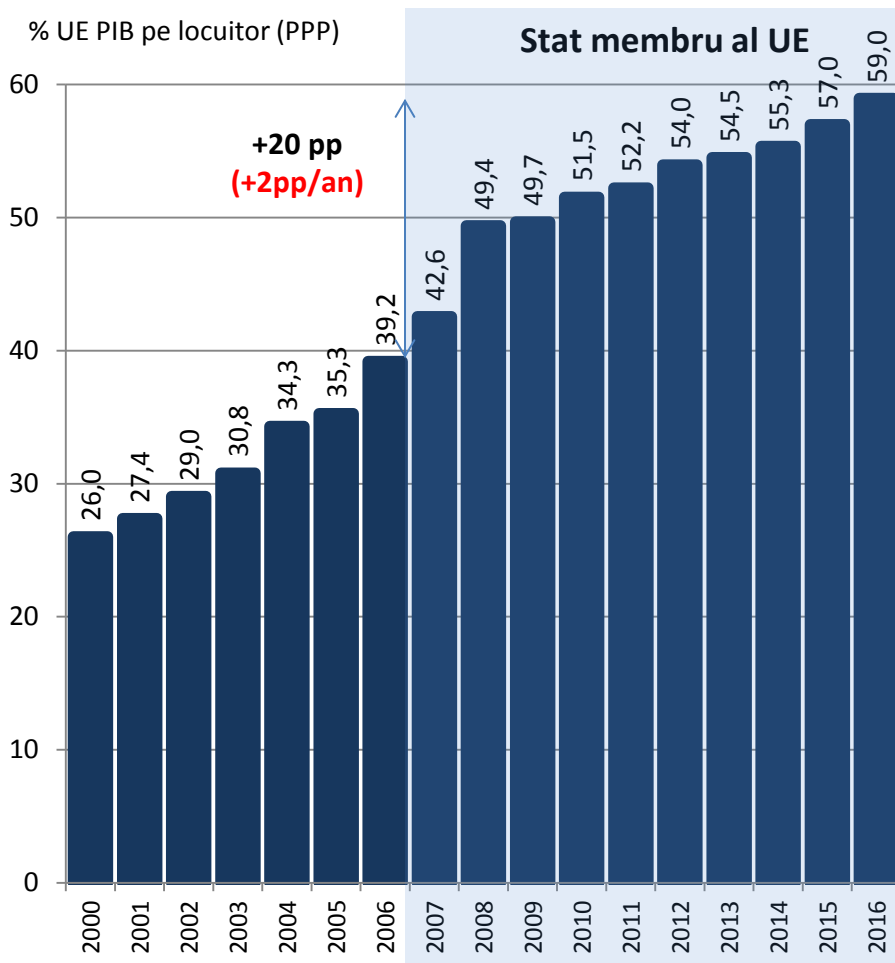
**Conferința “10 ani de la aderarea României la  
Uniunea Europeană: de la coeziune la convergență”**

---

București  
26 Octombrie 2017

# Apartenența la Uniunea Europeană i-a adus României importante avantaje

## PIB pe locuitor



Sursa: Ameco

- Nivelul PIB pe locuitor al țării noastre, exprimat la paritatea puterii de cumpărare, ca pondere din media Uniunii Europene, a crescut cu 20 de puncte procentuale de la momentul aderării, respectiv de la 39% la sfârșitul anului 2006 la 59% la finalul anului 2016

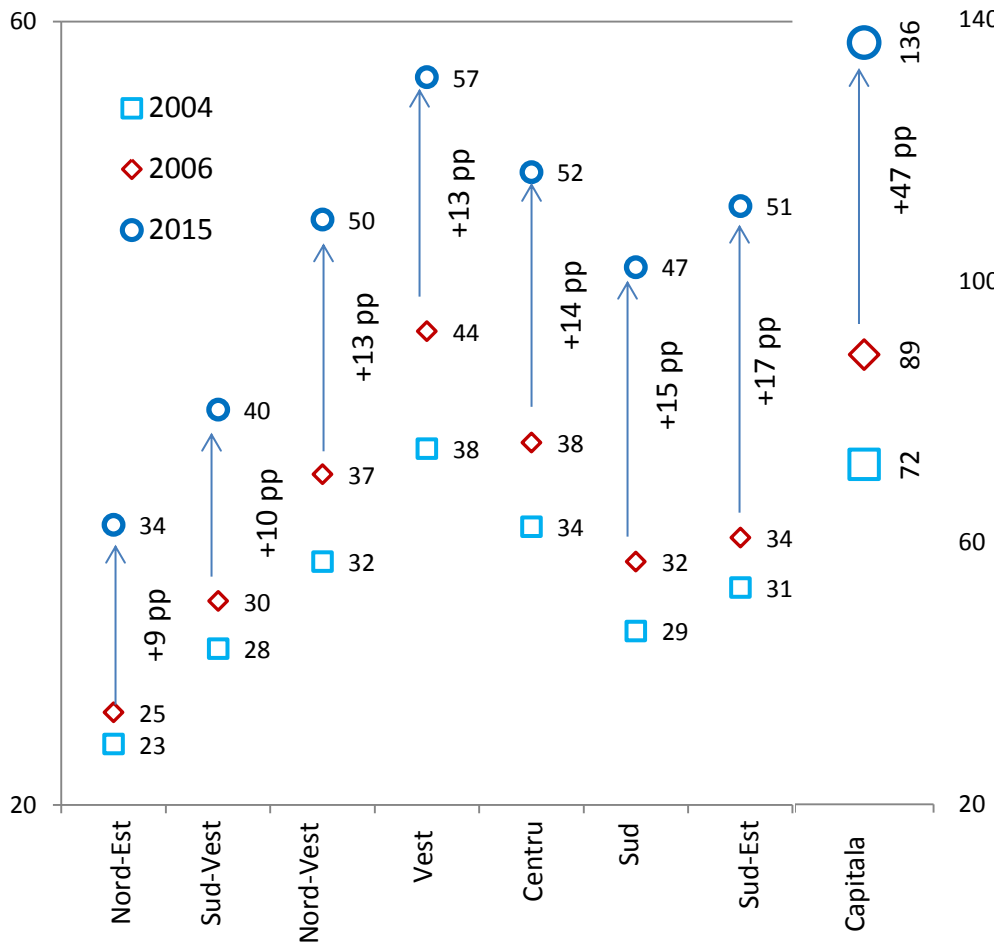


- Ritmul de reducere a decalajelor a atins, în medie, 2 p.p. pe an

# Totuși, convergența economică nu a fost omogenă la nivelul regiunilor țării

## PIB pe locuitor la nivel regional

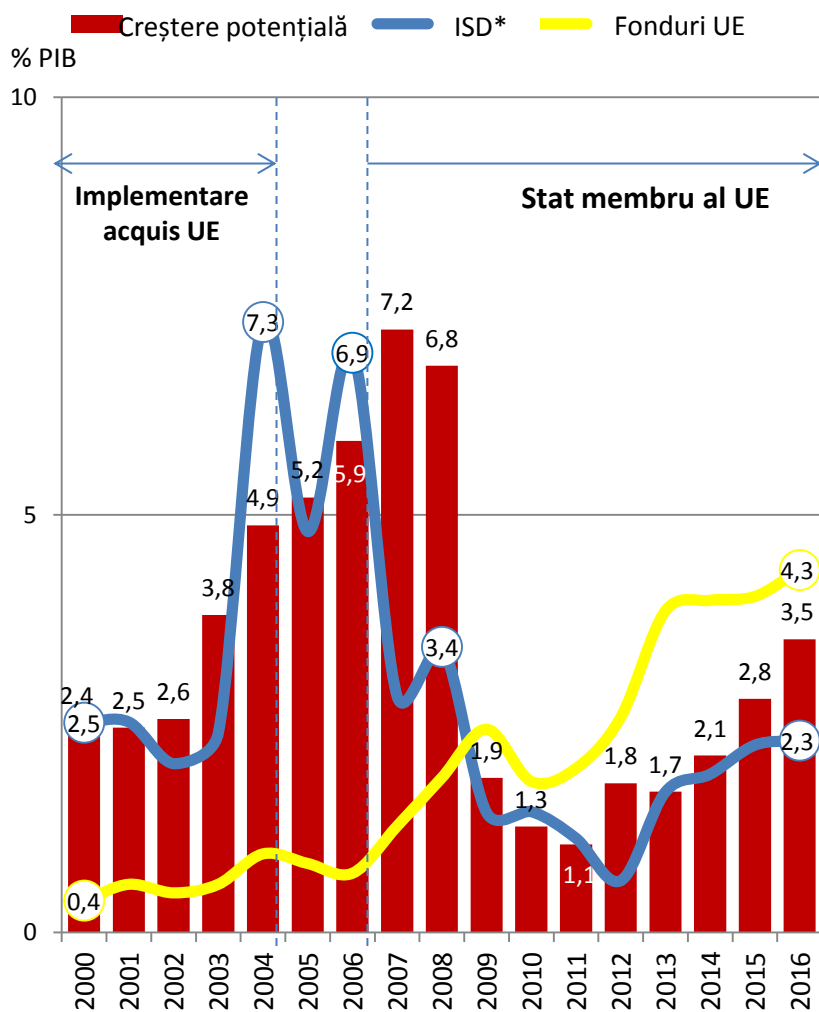
% UE PIB pe locuitor (PPP)



Sursa: Eurostat, calcule proprii

- Nu am reușit să asigurăm același ritm al recuperării decalajelor la nivelul tuturor zonelor din România
- În timp ce la nivelul Capitalei, indicatorul PIB pe locuitor s-a majorat cu 47 p.p. în perioada 2006-2016, la nivelul regiunilor Nord-Est și Sud-Vest, același indicator a crescut cu numai 10 p.p

# Odată ce procesul de armonizare legislativă și instituțională cu standardele europene a progresat, fluxurile de capital străin și-au intensificat semnificativ prezența în România, sporind potențialul economic al țării



Sursa: Ameco, BNR, MFP


\* participății la capital (fără creditele intra-grup)

- Creșterea economică potențială s-a majorat de la 2,6% în anul 2002 la 4,9% în anul 2004, în condițiile în care atât intrarea României în NATO, cât și aderarea la Uniunea Europeană au devenit clare pentru investitorii străini.
- Datele statistice indică o corelație puternică între creșterea economică potențială a României și investițiile străine directe
  - în timp ce în perioada 2000-2003, creșterea economică potențială era în medie de 2,8% pe an, în condițiile unui flux anual mediu al investițiilor străine directe de 2,4% din PIB, în perioada 2004-2006, creșterea economică potențială s-a majorat la 5,3% medie anuală, în condițiile unui flux anual mediu sporit al investițiilor străine directe de 6,3% din PIB
  - în perioada 2009-2014, creșterea economică potențială medie anuală a scăzut la 1,6%, în condițiile în care fluxul mediu anual al investițiilor străine directe s-a redus la 1,4% din PIB
- Totuși, în anii 2015 și 2016, creșterea potențială a depășit semnificativ fluxul investițiilor străine directe, în contextul compensării unui flux mai redus de ISD prin absorbții substanțiale de fonduri europene, care s-au ridicat la peste 4% din PIB anual

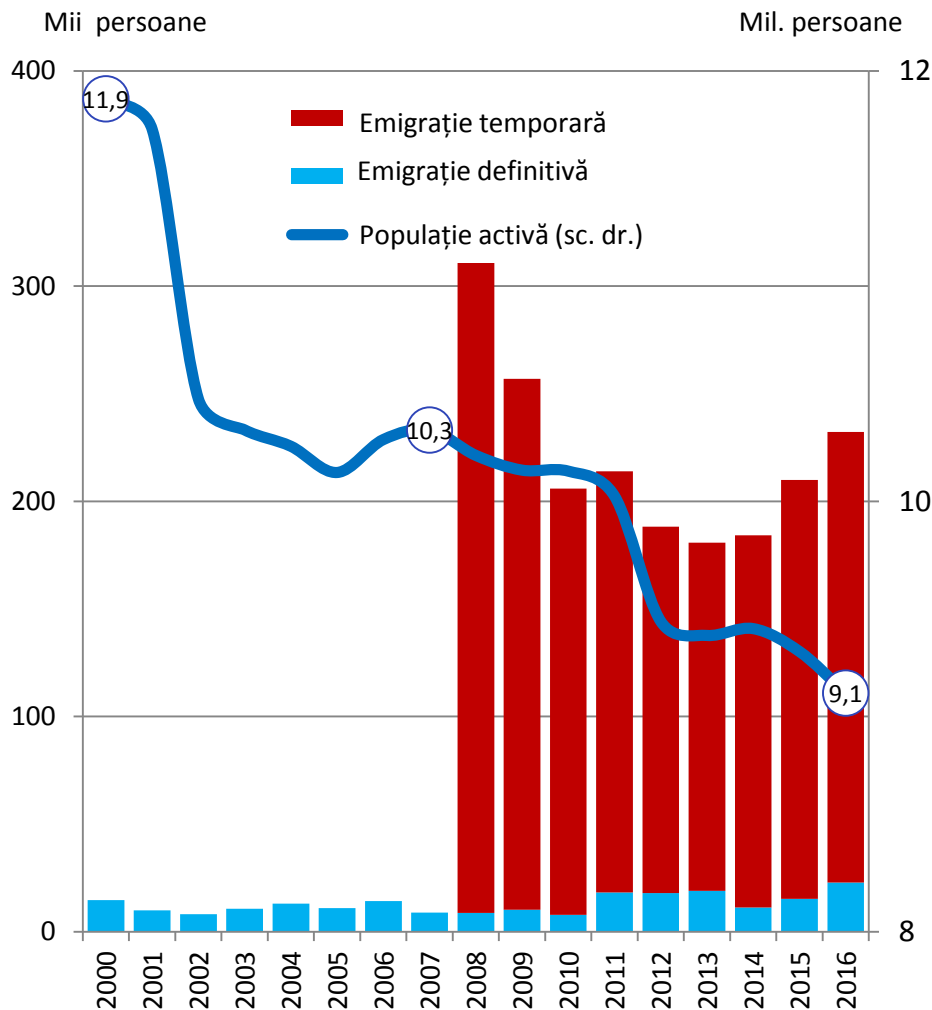
# Investițiile străine directe nu s-au așezat echilibrat la nivelul regiunilor țării

	ISD (mld. euro)	% ISD
<b>Total (2015)</b>	<b>64,4</b>	<b>100</b>
Capitala	38,2	59,3
Centru	5,8	9
Vest	5,2	8,1
Sud	4,6	7,2
Nord-Vest	3,8	5,9
Sud-Est	2,9	4,5
Sud-Vest	2,2	3,4
Nord-Est	1,7	2,6

Sursa: Banca Națională a României

- Distribuția ISD este puternic concentrată, regiunea Capitalei acumulând aproape 60% din volumul total al acestora
  - Cele mai puțin dezvoltate regiuni, anume Nord-Est și Sud-Vest, au beneficiat împreună de numai 6% din total, deci doar o zecime din ponderea Capitalei
- 
- Regiunile din vestul și centrul țării au înregistrat intrări de investiții străine substanțial mai ridicate decât cele din est

# Cealaltă fațetă a problematicii vizează procesul emigrației

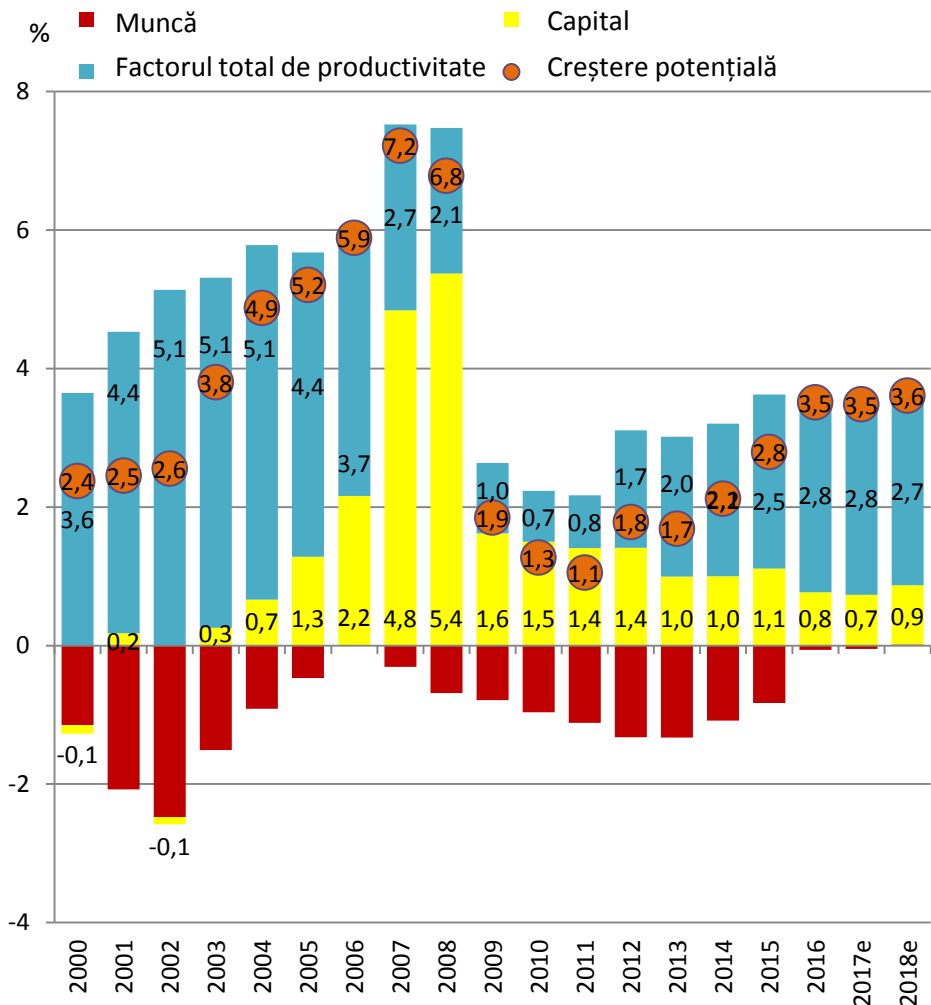


- **Populația activă s-a redus cu 24%, respectiv cu 2,8 milioane persoane, între anul 2000 și anul 2016, de la 11,9 milioane persoane la 9,1 milioane persoane.**
- **Estimări ale nivelului emigrației indică faptul că aproape 3 milioane persoane au părăsit țara, cea mai mare parte către sudul Europei**

Notă: datele privind emigrația temporară nu sunt disponibile înainte de anul 2008

Sursa: Institutul Național de Statistică

# Emigrația către alte state membre ale Uniunii Europene și alte evoluții demografice nefavorabile au afectat semnificativ potențialul de creștere economică



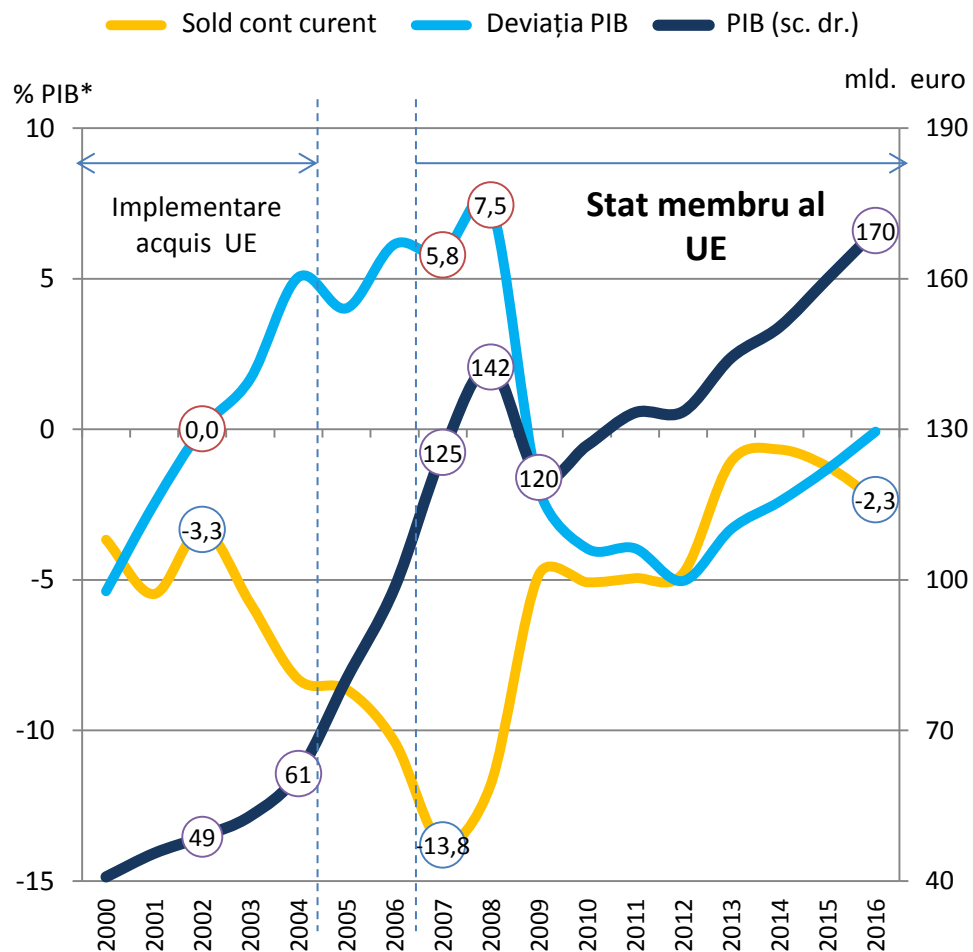
Sursa: Comisia Europeană

- Contribuția factorului muncă la creșterea economică potențială a fost, în general, negativă, valoarea sa medie fiind de -1 punct procentual



- Creștere potențială mai redusă cu 1 pp din cauza emigrației

# Menținerea stabilității macroeconomice, pe măsură ce economia recupera din decalajul față de nivelul mediu din Uniunea Europeană, a reprezentat principala provocare



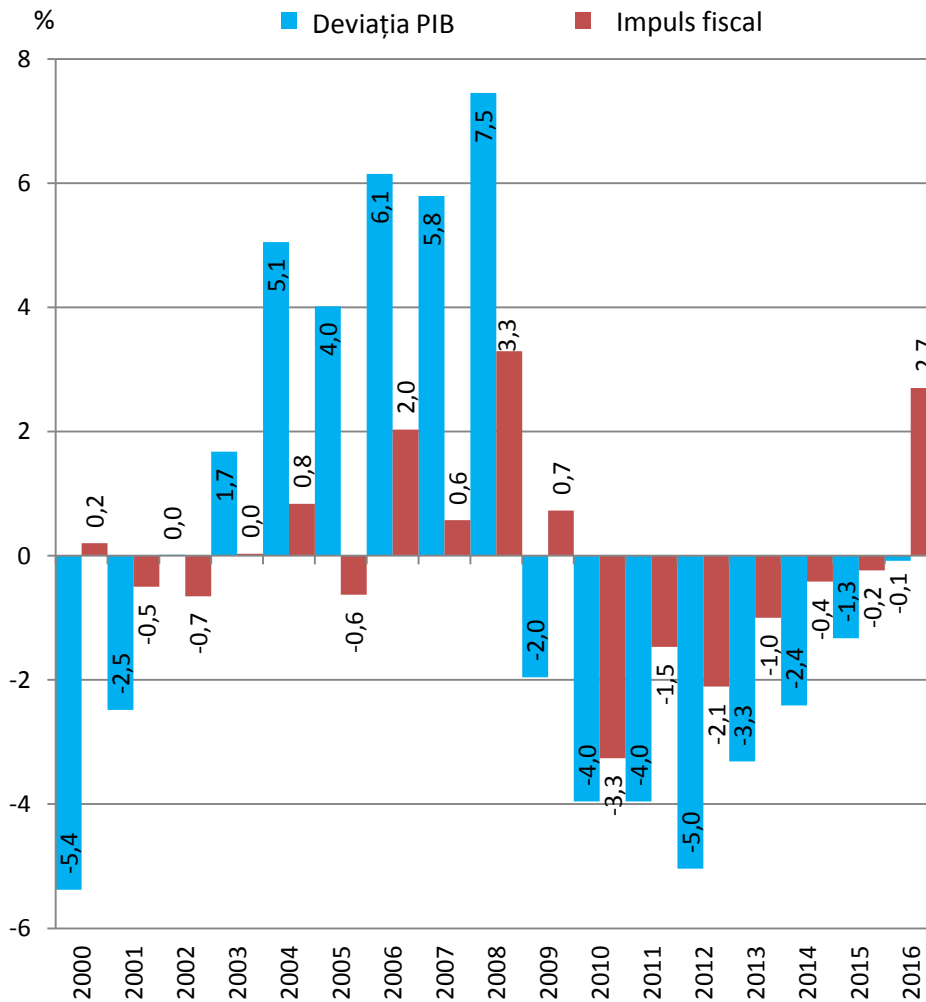
- PIB-ul României aproape s-a triplat între anii 2002 și 2008, de la 49 mld. euro la 142 mld. euro
- În același timp, deficitul de cont curent a crescut de la 3,3% din PIB la 13,8% din PIB, respectiv de peste 4 ori
  - Supraîncălzirea economică a devenit substanțială, în condițiile în care deviația PIB a crescut la 7,5% în anul 2008, de la zero în anul 2002

Sursa: Ameco

\* - PIB potențial în cazul deviației PIB



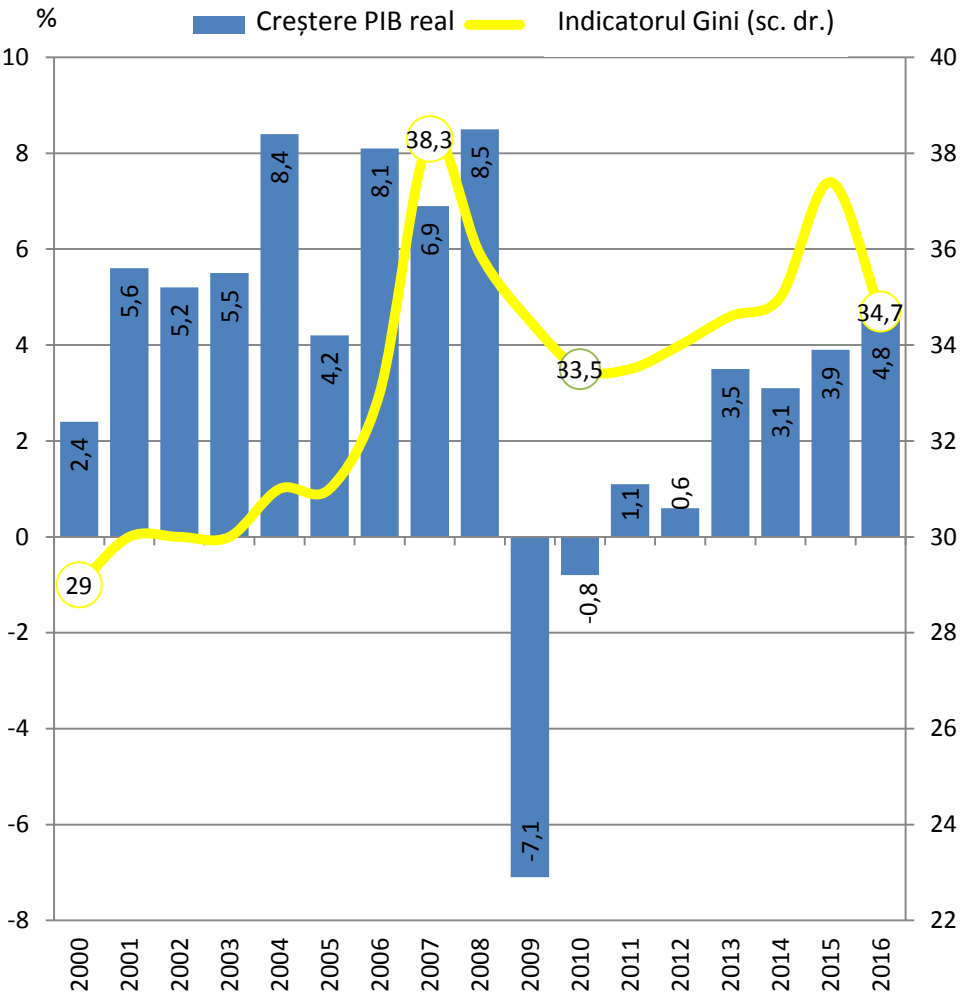
# Dezechilibrele macroeconomice au fost amplificate de politici pro-ciclice în materie fiscală și a veniturilor



Sursa: Ameco, calcule proprii

- Impulsul fiscal, incluzând creșterile salariilor în sectorul bugetar, a reprezentat principalul factor al excesului de cerere
- Acesta a atins 3,3 puncte procentuale în anul 2008, în timp ce economia evolua deja mult peste potențialul său (+7,5%)
  - Pe acest fond, odată ce criza s-a declanșat, au fost aplicate ajustări economice dureroase, caracterul politicii fiscale rămânând, în acest context, pro-ciclic

# Creșterea economică nu a fost atât de lină și incluzivă pe cât se dorea

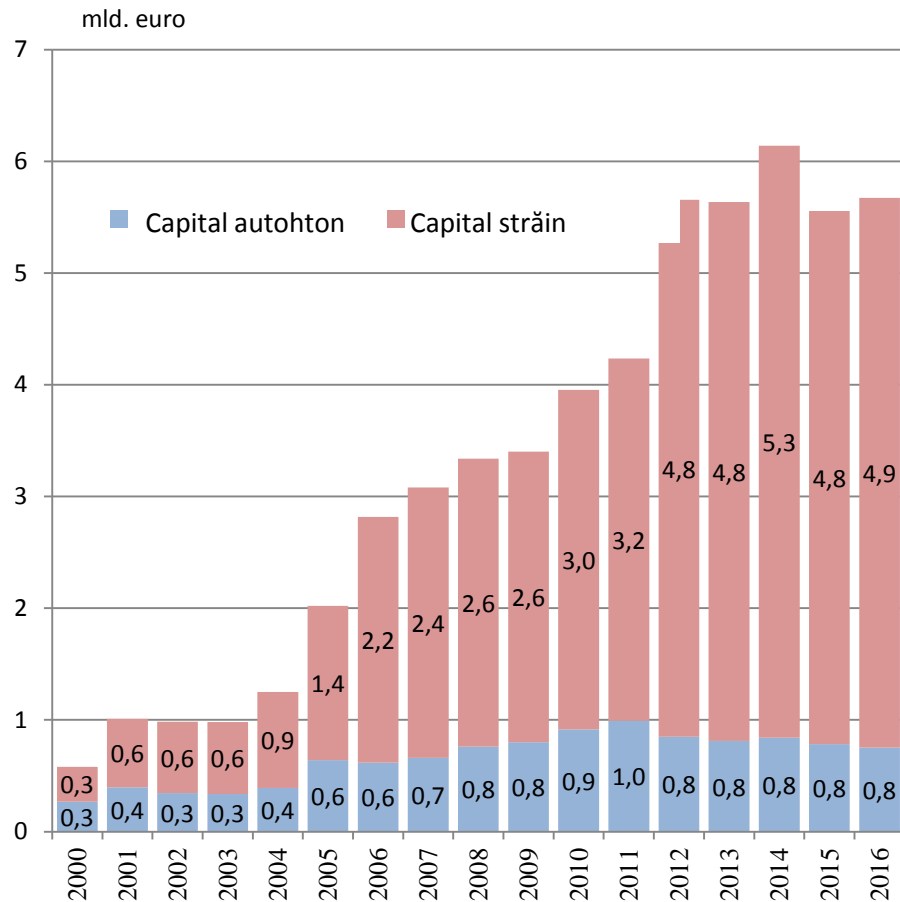


Sursa: Eurostat

- Sporul anual de PIB real a avut o volatilitate ridicată, ritmurile foarte înalte de creștere de dinainte de 2008, respectiv în jur de 8%, fiind urmate de o cădere economică puternică în 2009, respectiv -7%
- Distribuția veniturilor populației a urmat o evoluție similară, în condițiile în care indicatorul Gini, care exprimă gradul de concentrare a câștigurilor cetățenilor, a crescut de la 30 de puncte în anul 2002 la 38,3 puncte în anul 2007, pentru ca apoi să se reducă la 34,7 în anul 2016 → al treilea cel mai înalt nivel de polarizare socială din UE după Bulgaria cu 38,3 puncte și Lituania cu 37 puncte.

# Prezența capitalului străin a fost predominantă la nivelul sistemului bancar românesc încă de la începutul anilor 2000

## Evoluția structurală a capitalului social

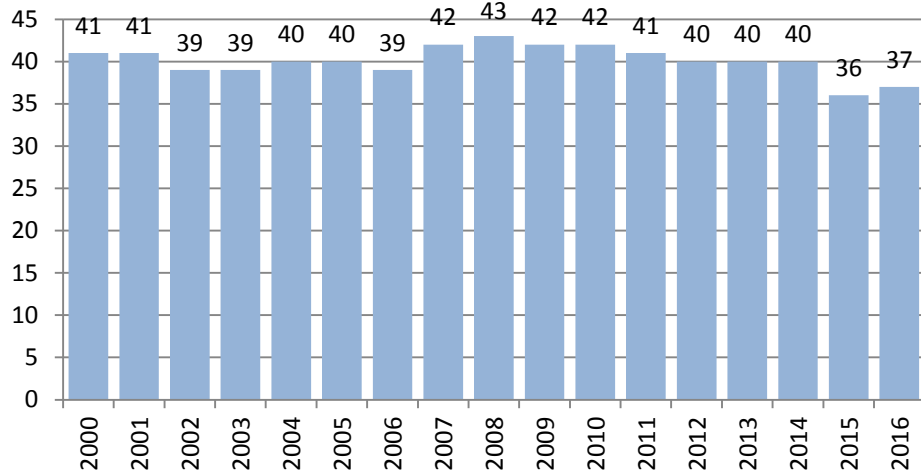


Sursa: Banca Națională a României

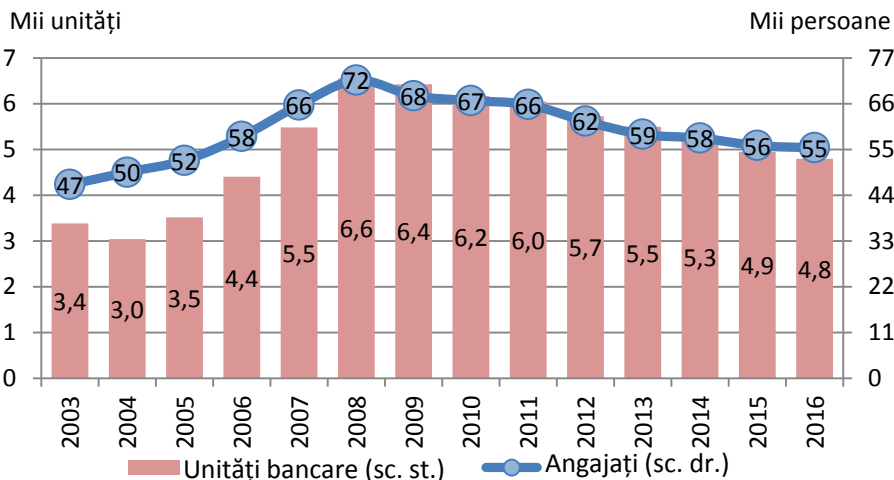
- În perioada 2000-2016, valoarea totală a capitalului social al băncilor a crescut de aproape 10 ori, de la 0,6 mld. euro la aproape 6 mld. euro, datorită, în principal, creșterii de 16 ori a capitalului străin, respectiv de la 0,3 mld. euro la cca. 5 mld. euro.
  - Capitalul autohton a crescut de 2,8 ori, de la aproape 0,3 mld. euro la 0,75 mld. euro.
- În acest context, ponderea capitalului autohton în totalul capitalului bancar s-a comprimat de la 46% în anul 2000 la 13% în anul 2016, în timp ce ponderea capitalului străin s-a majorat de la 54% la 87%.

# Dezvoltarea sistemului bancar românesc din perioada pre-criză a fost urmată, în perioada post-criză, de o ajustare semnificativă

## Număr instituții de credit\*



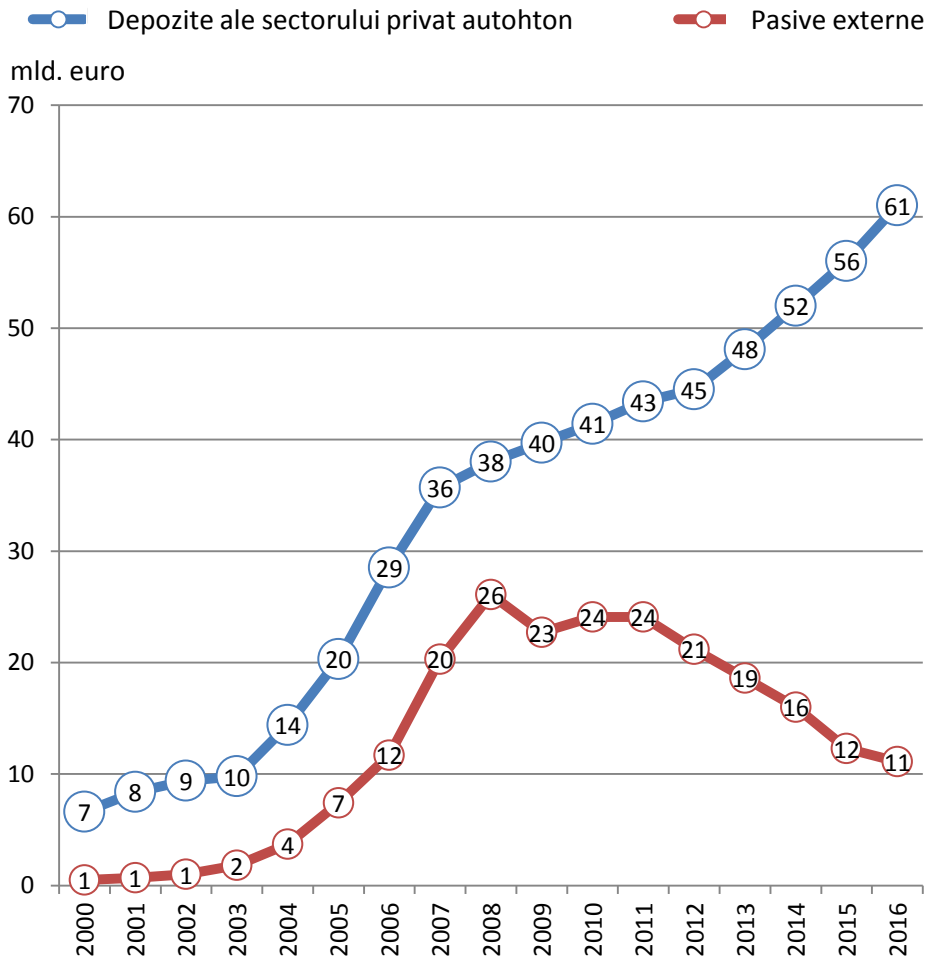
Sursa: Banca Națională a României



\* inclusiv sucursale ale băncilor străine

- Numărul de bănci, inclusiv sucursale ale unor instituții străine, s-a menținut relativ constant timp de 15 ani, respectiv în jur de 40 de instituții de credit în perioada 2000-2014
  - numărul de unități bancare aproape că s-a dublat din 2003 până în 2008, respectiv de la 3400 la 6600, în timp ce numărul de angajați a sporit cu 50% de la 47000 la 72000
  - după declanșarea crizei și până în prezent, au dispărut 1700 de unități teritoriale (cca. 25% din cele existente în anul 2008) și 16000 de locuri de muncă (22% din cele existente în anul 2008)
- Începând cu anul 2015, pe fondul unor fuziuni și achiziții pe piața bancară, numărul de instituții de credit a scăzut la 37 la sfârșitul anul 2016, de la 40 în anul 2014.

# Intrările străine de capital bancar au sporit alert începând cu anul 2003, însă, după anul 2011, fluxul acestora s-a inversat

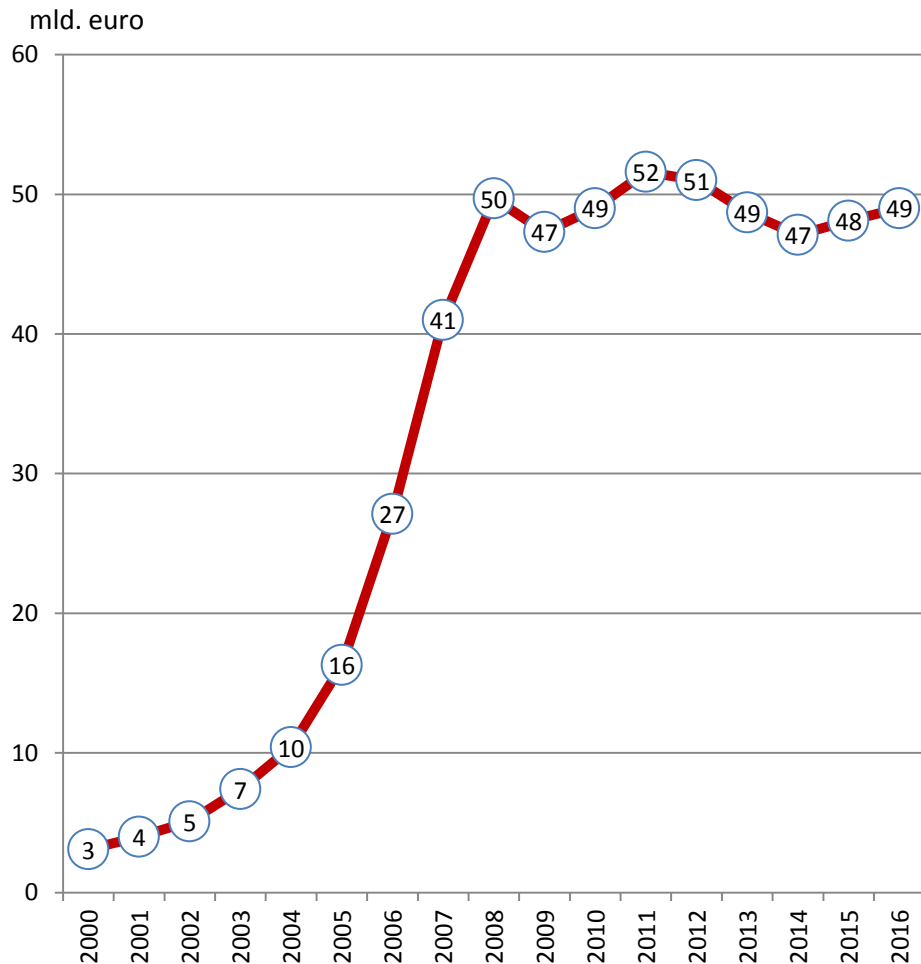


Sursa: Banca Națională a României

- Resursele externe ale băncilor au atins 26 mld. euro în 2008, crescând de 13 ori, respectiv cu 24 mld. euro, față de nivelul din 2003
- După încheierea Acordului de la Viena, valabil în perioada 2009-2011, resursele externe s-au înjumătățit, reducându-se la 11 mld. euro în decembrie 2016, respectiv la un nivel similar cu cel din 2006
- Retragerile de resurse străine au fost compensate de majorarea substanțială a economisirii interne, respectiv cu 60% (+23 mld. euro), comparativ cu sfârșitul anului 2008

# Pe baza resurselor externe, băncile au sporit masiv creditarea începând cu anul 2004

## Creditul neguvernamental

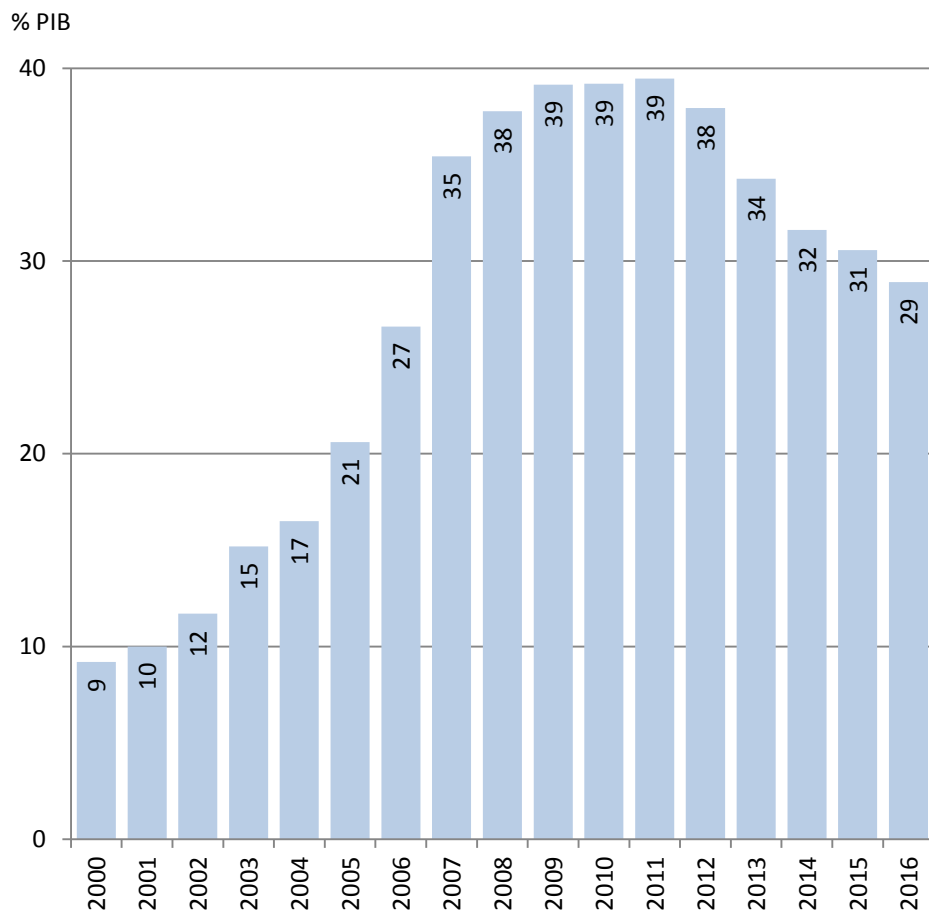


Sursa: Banca Națională a României

- Creditul neguvernamental a crescut de 7 ori între 2003 și 2007, când a atins borna de 50 mld. euro
- În prezent, portofoliul de credite acordate populației și societăților nefinanciare se află la un nivel similar, însă în condițiile unor schimbări structurale favorabile
  - Componenta în moneda națională a devenit predominantă, creditul în lei reprezentând 61% din total la sfârșitul lunii septembrie 2017, față de 37% la finele anului 2010.
  - Această evoluție conduce la consolidarea stabilității sistemului bancar și la îmbunătățirea mecanismului de transmisie a politicii monetare.

# Gradul de intermediere bancară a crescut rapid începând cu anul 2004

## Gradul de intermediere bancară

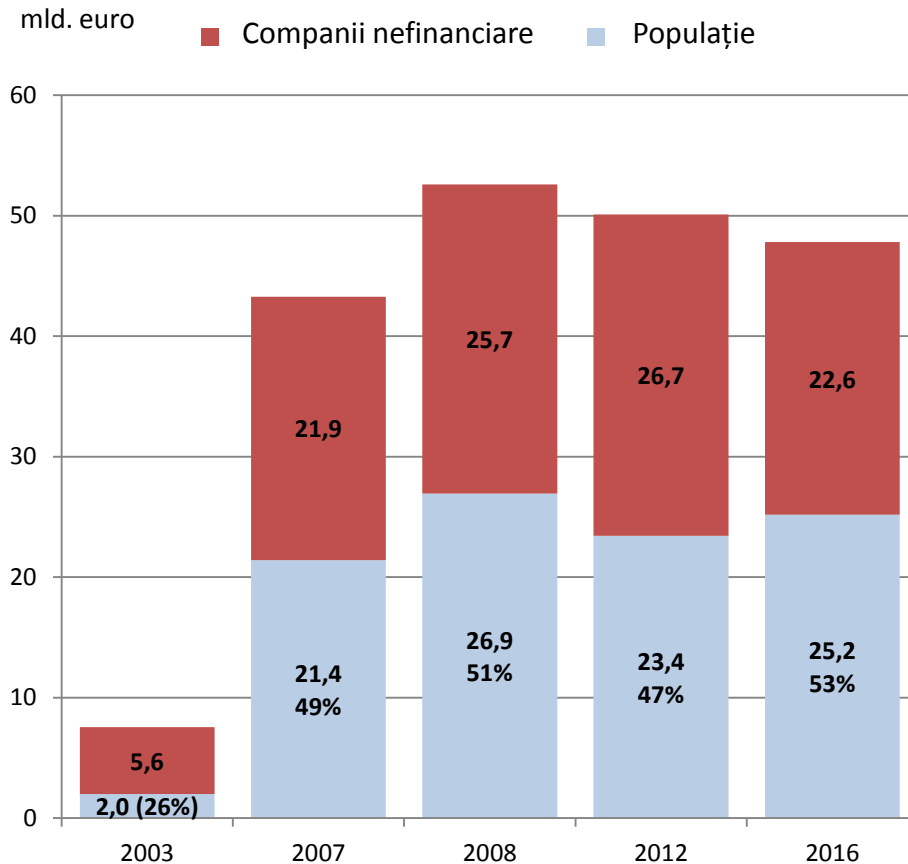


Sursa: Banca Națională a României

- La începutul anilor 2000, acest indicator scăzuse la cca. 10%, după restructurarea profundă a sectorului bancar din perioada 1997-2000
- Accelerarea privatizării băncilor și intrările de capital străin au susținut saltul gradului de intermediere bancară la 38% în anul 2008
- În perioada post-criză, acest indicator înregistrează un recul major, de 9 puncte procentuale, ajungând la 29% în anul 2016, pe fondul unei cereri slabe de credit din economie, în special a celei solvabile

# Creditarea sectorului privat a crescut rapid, preponderent la nivelul persoanelor fizice

## Structura creditului neguvernamental

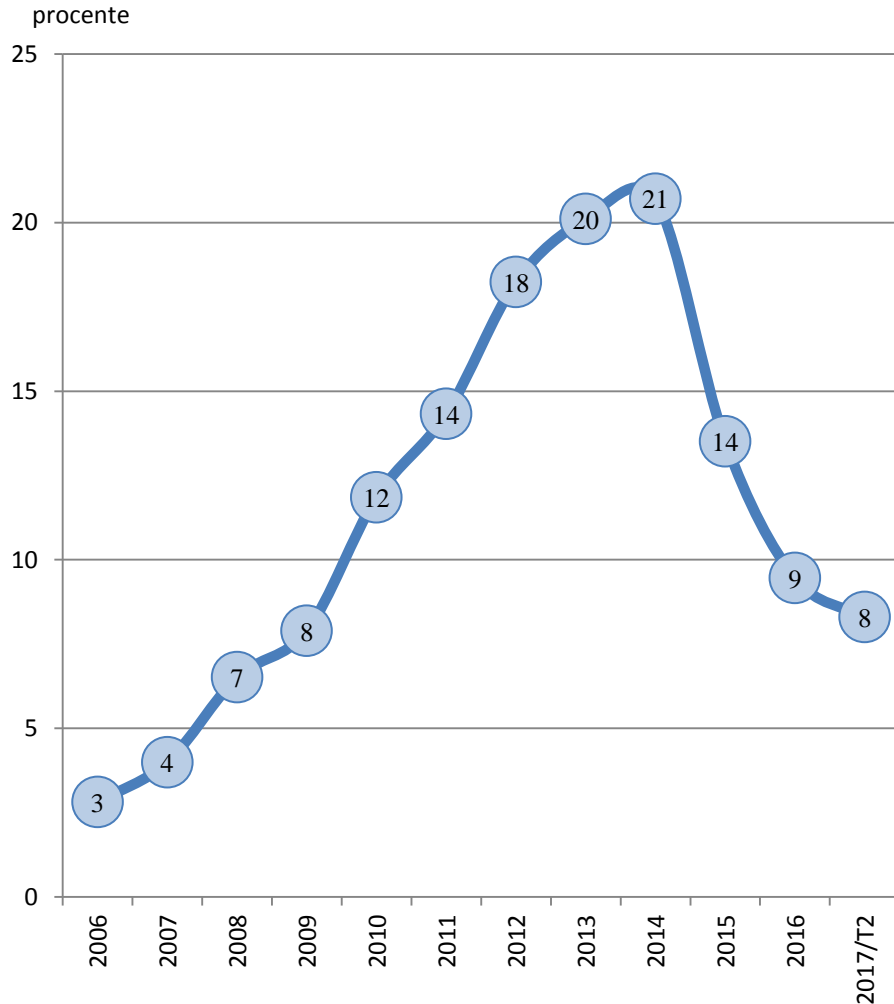


Sursa: Banca Națională a României

- La nivel sectorial, creșterea rapidă a creditării a vizat, în special, populația, ale cărei împrumuturi au sporit de 13,5 ori în perioada 2003-2008, de la 2 mld. euro la 26,9 mld. euro
- În același timp, creditele acordate firmelor au sporit de 4,6 ori, de la 5,6 mld. euro în 2003 la 25,7 mld. euro în 2008
- Din perspectivă structurală, se remarcă un relativ echilibru între valoarea portofoliului de credite acordate firmelor și cel aferent populației, începând cu anul 2007
  - La sfârșitul anului 2016, raportul se situa la nivelul de 53% credite acordate populației și 47% credite acordate firmelor.



# Ritmul înalt al creditării și efectele crizei s-au reflectat, pe termen mediu, într-o majorare substanțială a împrumuturilor neperformante, care a afectat oferta de noi credite

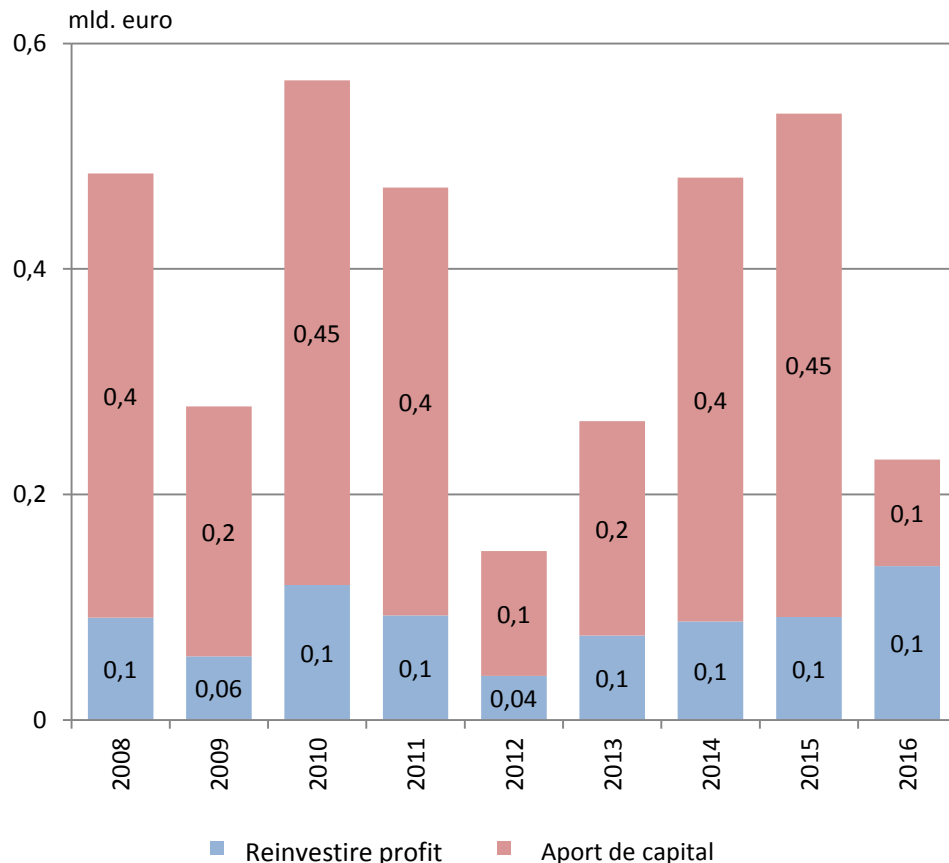


Sursa: Fondul Monetar Internațional, Banca Națională a României

- **Rata creditelor neperformante a început să crească din 2009, atingând nivelul de 21% în anul 2014**
  - Măsurile BNR vizând curățarea bilanțurilor băncilor comerciale s-au concretizat în reducerea cu cca. 13 puncte procentuale a ratei creditelor neperformante, aceasta ajungând la 8,3% la jumătatea acestui an, avându-se ca țintă coborârea sub 6%, conform standardelor europene

# După criză, băncile și-au majorat capitalul social

## Evoluția structurală a capitalului social al băncilor

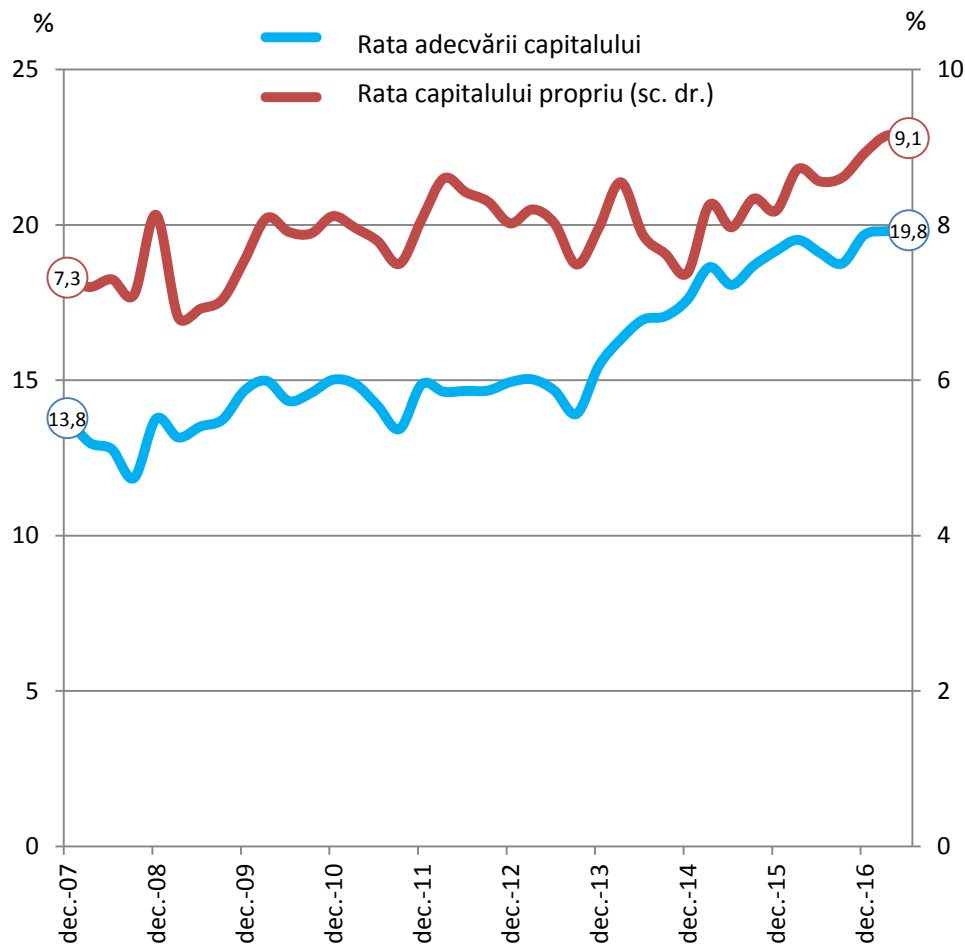


Sursa: Banca Națională a României

- Instituțiile de credit au fost obligate de BNR să-și majoreze capitalul social cu 3,5 mld. euro în perioada 2008-2016, înregistrându-se practic o dublare a acestuia comparativ cu nivelul din 2007:

- Necesarul de recapitalizare a fost acoperit prin aport de capital de la acționari în proporție de 77%, respectiv 2,7 mld. euro, restul fiind asigurat din reinvestirea profiturilor obținute în România, respectiv 0,8 mld. euro (23% din total)

# Acțiunile preventive ale băncii centrale pe linia supravegherii prudentiale au permis menținerea indicatorilor de solvabilitate la niveluri confortabile peste standardele europene, fără a fi necesară utilizarea de fonduri publice pentru sectorul bancar



Sursa: Banca Națională a României

- Rata adecvării capitalului s-a menținut la cca. 15% pe perioada crizei, în timp ce rata capitalului propriu a fluctuat ușor în jurul nivelului de 8%.
- Ambii parametri au înregistrat majorări semnificative și durabile începând din 2013, până la 20%, respectiv 9% în prezent

# Remarci finale

- **Valorificarea integrală a beneficiilor aderării la clubul reprezentat de Uniunea Europeană nu poate fi realizată în absența unui mix sănătos la nivelul politicilor interne**
- **Nu orice punct suplimentar de creștere economică este dezirabil, dacă declanșează dezechilibre macroeconomice**
  - **menținerea macro-stabilității în timp ce economia converge către nivelul statelor dezvoltate reprezintă provocarea principală pentru un stat emergent**
- **Promovarea politicilor anti-ciclice este esențială → derapajele fie de la nivelul politicii fiscale, fie al celei a veniturilor, nu pot fi corectate de politica monetară și nici de cea macroprudențială**

